

Basket. Cholet n'a pas tenu la distance à Roanne(75-70)

PAGES SPORT

Le Courrier de l'Ouest – Samedi 21 décembre 2013

BASKET

Pro A (12^e journée)

La grosse bûche de Noël

Et de cinq ! Les Choletais ont concédé hier à Roanne leur cinquième défaite consécutive en Pro A. Pour s'être vus trop beaux trop tôt, ils s'éloignent de plus en plus du Top 8.

CHORALE ROANNE	75
CHOLET BASKET	70

Tristan BLAISONNEAU, envoyé spécial
tristan.blaisonneau@courrier-ouest.com

Mais comment les Choletais ont-ils fait ? Oui, comment ont-ils fait pour laisser filer un succès qui leur tendait les bras, hier à Roanne ? C'est bien simple, à l'heure du bilan, la prophétie d'avant-match d'une poignée d'observateurs avertis nous revient en mémoire. « Roanne et Cholet ont pour point commun d'être les deux seules équipes à avoir perdu face à Antibes cette saison. Ça promet un « gros » match ! », clamait-il. Autrement dit un match où le meilleur - qui est aussi le moins mauvais - gagne à la fin. Eh bien, hier soir, Cholet ne pouvait pas être celui-là.

Sousa : « On a donné le match à Roanne »

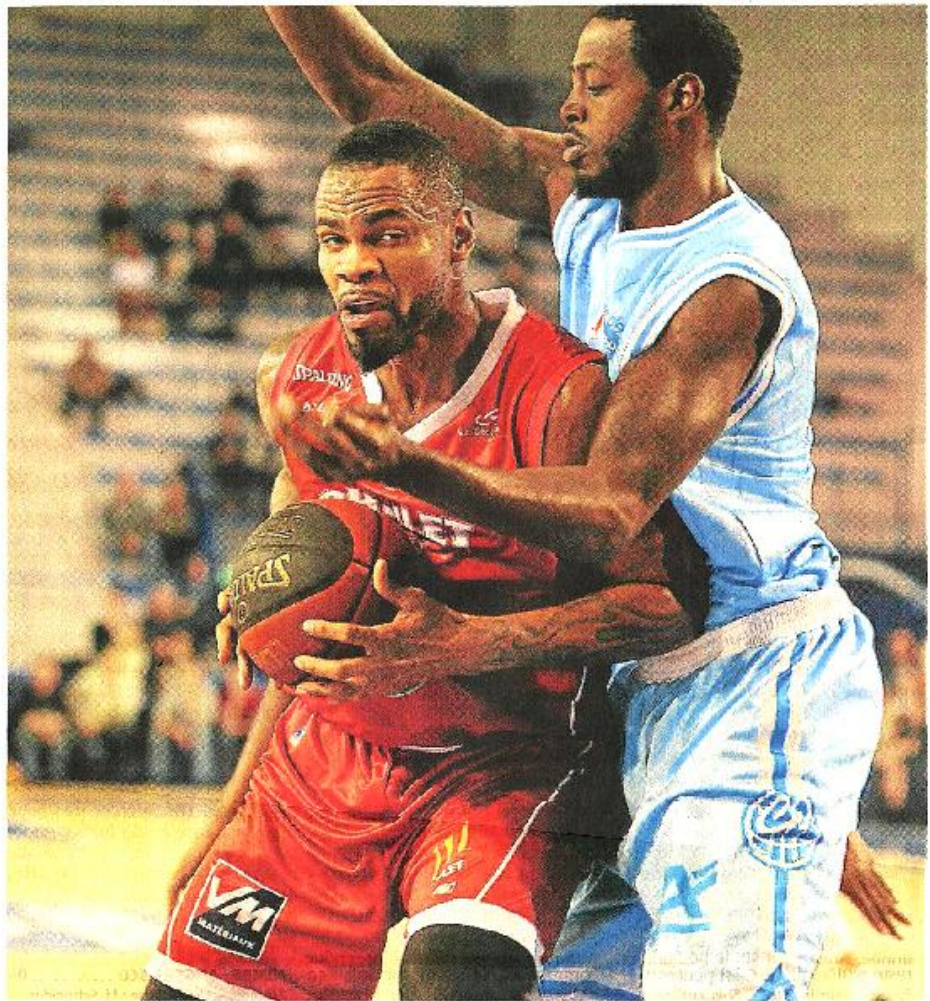
Le moins mauvais d'un des matchs les moins emballants de la saison a donc été Roanne qui n'aura mené au score que pendant 104 secondes. Celles qui comptent à la fin d'une rencontre qui aurait dû être ficelée par les Choletais.

Dans une Halle André-Vacheresse résignée, les joueurs des Mauges ont longtemps cru pouvoir maîtriser, sans forcer, de pâles et fébriles Roannais. Cox (18 points, 7 rebonds, 4 passes), comme souvent, avait assumé son statut de leader en l'absence de Stoglin pour lancer idéalement CB (4-12, 5%).

Mais cette impression d'aisance choletaise fut de courte durée, le deuxième quart temps se transformant en bal des approximations (5 balles perdues de chaque côté) et de la maladresse (24 % de réussite à 6/25 aux tirs pour CB à la 16^e). Pourtant, à la pause, grâce notamment à un Burrell affichant ses progrès défensifs (9 points, 8 rebonds), CB exhibait fièrement ses 9 unités d'avance (22-31).

9 puis bientôt 17 ! Oui, 17 points d'avance (22-39, 22%) après une entame de second acte frappée du sceau de la réussite à 3 points (Jomby, Chatfield). Alors que les Roannais erraient comme des âmes en peine (36-50, 29%). Les Choletais ont-ils alors pensé avoir match gagné ? Au spectacle de Kante sautant dans les bras d'un Burrell hilare, il est plus que permis de le penser.

D'ailleurs, Jean-Manuel Sousa, furieux, se frappa immédiatement la tête de l'index en fusillant ces



Roanne, Halle André-Vacheresse, hier. Claude Marquis et les Choletais ont vécu une nouvelle désillusion. Photo PQR.

deux-là du regard. « J'espère qu'ils n'ont même pas pensé que le match était piñé. S'ils l'ont fait, c'est une faute professionnelle », peste l'entraîneur choletais. « Non, on savait que le match était loin d'être fini », jure Kante. On était juste content d'avoir marqué et oui le coach nous a rappelés à l'ordre ». Cela n'a visiblement pas suffi puisque CB a traversé le dernier quart temps comme dans un cauchemar pendant que Lyons (12 pts) et English (15) s'enflammaient. « 33 points encoissés, c'est monstrueux. 53 en deuxième mi-temps ! On s'est arrêté de jouer, de défendre. On a donné le match à Roanne », se lamente Sousa. C'est vrai. Et désolant.

ROANNE										75-70										CHOLET																																																																																																																																																																																																																																												
	Min	Pts	Tirs	3pts	Lf	Reb	Pd	Ev.		Min	Pts	Tirs	3pts	Lf	Reb	Pd	Ev.		Min	Pts	Tirs	3pts	Lf	Reb	Pd	Ev.																																																																																																																																																																																																																																						
Anagu	33	15	5/10	2/3	4/1	14	4	14	Burrell	24	9	2/5	0/0	5/9	24	1	12		Charfield	30	5	1/7	1/1	2/2	13	1	1	Cox	35	18	8/15	2/4	0/0	16	4	25		Ho You Fat	10	2	1/2	0/0	0/0	0	0	2	Jomby	30	17	6/13	5/12	0/0	15	2	16		Kante	20	10	3/6	2/3	2/2	0	0	3	Marquis	14	4	1/2	0/0	2/2	4	0	2		McInn	2	0	0/1	0/0	0/0	0	0	1	Valade	30	5	2/11	1/7	0/0	3	3	5		English	29	15	5/10	2/3	3/1	14	0	13	Green	29	6	3/5	1/2	1/2	0	1	12	Tota	200	76	246/7	110/3	13/34	11	73		Inglis	17	6	3/4	0/1	2/3	15	1	13	Lyons	15	12	4/7	3/4	1/2	0	1	2	Entraîneur(s) : Jean-Manuel Sousa									Rek	21	2	1/8	0/0	0/0	3	0	2	Semick	25	8	3/7	0/3	2/2	15	3	15	Les Quarts-Temps : (13-15, 9-15, 20-24, 32-15)									Semick	25	8	3/7	0/3	2/2	15	3	15	Sengue	23	4	1/4	0/2	2/2	0	1	4	Arbitrage de : MM Duf-Ber - DeJaure - Hamzaoui Saïe - Halle André-Vacheresse									Sengue	23	4	1/4	0/2	2/2	0	1	4	Yabuste	7	2	0/0	0/0	0/0	0	0	2	Spoteateurs : 4500									Yabuste	7	2	0/0	0/0	0/0	0	0	2	Tota	200	76	246/7	110/3	13/34	11	73										
English	29	15	5/10	2/3	3/1	14	0	13	Green	29	6	3/5	1/2	1/2	0	1	12	Tota	200	76	246/7	110/3	13/34	11	73		Inglis	17	6	3/4	0/1	2/3	15	1	13	Lyons	15	12	4/7	3/4	1/2	0	1	2	Entraîneur(s) : Jean-Manuel Sousa									Rek	21	2	1/8	0/0	0/0	3	0	2	Semick	25	8	3/7	0/3	2/2	15	3	15	Les Quarts-Temps : (13-15, 9-15, 20-24, 32-15)									Semick	25	8	3/7	0/3	2/2	15	3	15	Sengue	23	4	1/4	0/2	2/2	0	1	4	Arbitrage de : MM Duf-Ber - DeJaure - Hamzaoui Saïe - Halle André-Vacheresse									Sengue	23	4	1/4	0/2	2/2	0	1	4	Yabuste	7	2	0/0	0/0	0/0	0	0	2	Spoteateurs : 4500									Yabuste	7	2	0/0	0/0	0/0	0	0	2	Tota	200	76	246/7	110/3	13/34	11	73																																																																																																									
Inglis	17	6	3/4	0/1	2/3	15	1	13	Lyons	15	12	4/7	3/4	1/2	0	1	2	Entraîneur(s) : Jean-Manuel Sousa									Rek	21	2	1/8	0/0	0/0	3	0	2	Semick	25	8	3/7	0/3	2/2	15	3	15	Les Quarts-Temps : (13-15, 9-15, 20-24, 32-15)									Semick	25	8	3/7	0/3	2/2	15	3	15	Sengue	23	4	1/4	0/2	2/2	0	1	4	Arbitrage de : MM Duf-Ber - DeJaure - Hamzaoui Saïe - Halle André-Vacheresse									Sengue	23	4	1/4	0/2	2/2	0	1	4	Yabuste	7	2	0/0	0/0	0/0	0	0	2	Spoteateurs : 4500									Yabuste	7	2	0/0	0/0	0/0	0	0	2	Tota	200	76	246/7	110/3	13/34	11	73																																																																																																																																				
Rek	21	2	1/8	0/0	0/0	3	0	2	Semick	25	8	3/7	0/3	2/2	15	3	15	Les Quarts-Temps : (13-15, 9-15, 20-24, 32-15)									Semick	25	8	3/7	0/3	2/2	15	3	15	Sengue	23	4	1/4	0/2	2/2	0	1	4	Arbitrage de : MM Duf-Ber - DeJaure - Hamzaoui Saïe - Halle André-Vacheresse									Sengue	23	4	1/4	0/2	2/2	0	1	4	Yabuste	7	2	0/0	0/0	0/0	0	0	2	Spoteateurs : 4500									Yabuste	7	2	0/0	0/0	0/0	0	0	2	Tota	200	76	246/7	110/3	13/34	11	73																																																																																																																																																															
Semick	25	8	3/7	0/3	2/2	15	3	15	Sengue	23	4	1/4	0/2	2/2	0	1	4	Arbitrage de : MM Duf-Ber - DeJaure - Hamzaoui Saïe - Halle André-Vacheresse									Sengue	23	4	1/4	0/2	2/2	0	1	4	Yabuste	7	2	0/0	0/0	0/0	0	0	2	Spoteateurs : 4500									Yabuste	7	2	0/0	0/0	0/0	0	0	2	Tota	200	76	246/7	110/3	13/34	11	73																																																																																																																																																																																										
Sengue	23	4	1/4	0/2	2/2	0	1	4	Yabuste	7	2	0/0	0/0	0/0	0	0	2	Spoteateurs : 4500									Yabuste	7	2	0/0	0/0	0/0	0	0	2	Tota	200	76	246/7	110/3	13/34	11	73																																																																																																																																																																																																																					
Yabuste	7	2	0/0	0/0	0/0	0	0	2	Tota	200	76	246/7	110/3	13/34	11	73																																																																																																																																																																																																																																																

Lamine Kanté : « On a craqué mentalement »

LES REACTIONS

Jean-Manuel Sousa

Entraîneur de Cholet

« Quand on encaisse 33 points dans le dernier quart temps, il est difficile d'exister. Encore une fois, on a oublié de jouer pendant 10 minutes. On a arrêté de mettre en pratique ce qui a fonctionné pendant 30 minutes. On n'y était plus et malgré cela on est resté dans le match jusqu'au bout. Et puis, il y a la faute sifflée sur une action sous le cercle par l'arbitre du milieu de terrain du milieu... ça commence à bien faire.

Luka Pavicevic

Entraîneur de Roanne

« Ce fut difficile de revenir dans le match. On a dû faire preuve de beaucoup de cohésion. »

Lamayn Wilson

« Les Roannais ont rentré de très gros shoots sur la fin. Non, on n'a pas cru trop tôt que le match était gagné. »

Lamine Kanté

« On a craqué mentalement. On a été devant tout le match et d'un coup il y a eu une baisse de confiance. C'est ce qui a causé notre perte parce qu'avec tout le respect que j'ai pour eux, je pense qu'on méritait de

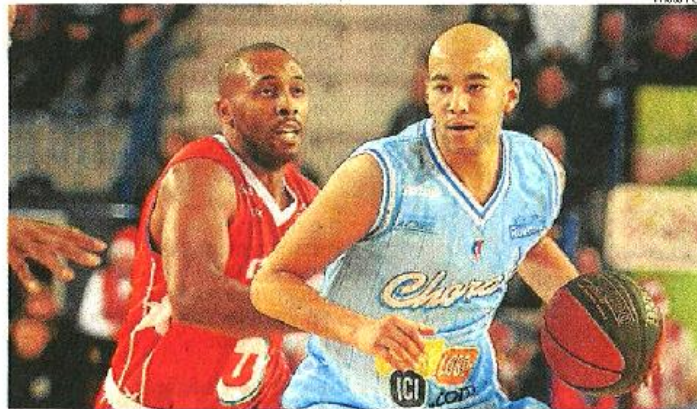


Photo PJB

Roanne, Halle André-Vacheresse, hier. Le Roannais Yohann Sangaré peste contre l'attitude négative du public de la Chorale.

gagner. Mais en deuxième mi-temps, au lieu de défendre, on s'est adapté au rythme des Roannais. »

Yohann Sangaré

Roanne

« Au club, dans l'équipe, tout le monde essaye de faire des efforts et on n'est pas soutenu. Les décisions du coach sont sifflées par toute la salle. On ne se sent pas soutenu, ça fait mal. Ici, il y a eu une époque Jean-Denys Choulet, mais il est temps de passer à autre chose. On

ne peut pas continuer à avoir le public contre nous. Après tout, ce soir, on a encore tout donné. »

LES ESPOIRS

CB finit fort

Les Espoirs de Cholet Basket ont conforté leur 3^e place du classement derrière Gravelines et Orléans en s'imposant hier à Roanne (71-68). Yannis Morin s'est particulièrement illustré en cumulant 23 points et 13 rebonds en 39'30.

Cholet : Morency 15 pts, Chevrier 6, Moendadze 7, Morin 23, Bores 2 puis Maginot 4, Clot 6, Blain, Cadet-Petit 8

Un marathon à venir

Jean-François Martin et ses joueurs, revenus ce matin à l'aube à Cholet, disputeront leur 128^e de finale du Trophée Coupe de France demain à Saint-Laurent-de-la-Plaine (15 h 30, salle de l'Avéneau). Dès lundi, ils enchaîneront par la réception de Gravelines, le leader invaincu, en championnat.

PRO A

	%G	J	G	P	p	c
Antibes - Villeurbanne	75,0	12	9	3	853	818
Chalon/Saône - Le Havre	77	-	-	-	919	864
Dijon - Orléans	73	-	-	-	943	872
Gravelines - Limoges	80	-	-	-	951	896
Le Mans - Pau-Orthez	73	-	-	-	961	936
Paris-Levallois - Nancy	84	-	-	-	903	880
Roanne - Cholet	75	-	-	-	921	867
1. Dijon	75,0	12	9	3	853	818
2. Orléans	75,0	12	9	3	919	864
3. Limoges	66,7	12	8	4	943	872
4. Le Mans	66,7	12	8	4	819	820
5. Nanterre	66,7	12	8	4	951	896
6. Paris-Levallois	66,7	12	8	4	961	936
7. Nancy	58,3	12	7	5	903	880
8. Strasbourg	58,3	12	7	5	921	867
9. Chalon/Saône	50,0	12	6	6	923	897
10. Cholet	41,7	12	5	7	905	919
11. Pau-Orthez	41,7	12	5	7	949	981
12. Villeurbanne	41,7	12	5	7	869	878
13. Roanne	33,3	12	4	8	810	839
14. Gravelines	25,0	12	3	9	834	896
15. Le Havre	16,7	12	2	10	874	936
16. Antibes	16,7	12	2	10	802	937

Le Courier de l'Ouest - Samedi 21 décembre 2013

BASKET

PRO A

Antibes - Villeurbanne	68 - 75
Chalon/Saône - Le Havre	77 - 67
Dijon - Orléans	73 - 72
Gravelines - Limoges	80 - 68
Le Mans - Pau-Orthez	73 - 71
Paris-Levallois - Nancy	84 - 73
Roanne - Cholet	75 - 70

	%G	J	G	P	p	c
1. Dijon	75,0	12	9	3	853	818
2. Orléans	75,0	12	9	3	919	864
3. Limoges	66,7	12	8	4	943	872
4. Le Mans	66,7	12	8	4	819	820
5. Nanterre	66,7	12	8	4	951	896
6. Paris-Levallois	66,7	12	8	4	961	936
7. Nancy	58,3	12	7	5	903	880
8. Strasbourg	58,3	12	7	5	921	867
9. Chalon/Saône	50,0	12	6	6	923	897
10. Cholet	41,7	12	5	7	905	919
11. Pau-Orthez	41,7	12	5	7	949	981
12. Villeurbanne	41,7	12	5	7	869	878
13. Roanne	33,3	12	4	8	810	839
14. Gravelines	25,0	12	3	9	834	896
15. Le Havre	16,7	12	2	10	874	936
16. Antibes	16,7	12	2	10	802	937

Le Courier de l'Ouest - Samedi 21 décembre 2013

Les Choletais refont le coup de la panne

Pro A. Roanne - Cholet : 75-70. Après avoir mené jusqu'à la 38', CB s'est effondré dans le money time, encaissant 33 points dans le dernier quart !

ROANNE.
De notre envoyé spécial.

Alors que les affaires choletaises ronronnaient, l'équipe des Mauges s'est soudain pris les pieds dans le tapis, dans un dernier quart-temps où Roanne sut profiter de ses errements. « Quand on prend autant de points dans le dernier quart, on ne peut pas espérer gagner un match de basket, pesta Jean-Manuel Sousa. On s'est arrêtés de jouer et on a donné le match ! » Après la défaite contre la lanterne rouge antiboise, samedi dernier, Cholet poursuit non son chemin de croix avec ce 7^e revers en championnat lors des 8 dernières rencontres. Et dire que malgré un piteux 28 % de réussite, CB domina le premier quart-temps ! En l'absence de leur maître artilleur, Stoglin, remplacé dans le cinq de départ par Chatfield, CB ne pouvait de toute façon pas baser tous ses espoirs sur son rendement offensif. Pour autant, la fébrilité roannaise, lui autorisait quelques facilités qu'il fit fructifier au tableau d'affichage (4-12, 8'). L'aisance choletaise n'était qu'apparente. En recadrant un tant soit peu sa copie

défensive, la Chorale grippa l'ordonnement choletais et repointa le nez à la fenêtre dès l'entame du deuxième acte (17-19, 12').

Les deux formations, à leur (piètre) niveau évoluaient maintenant les yeux dans les yeux, rivalisant d'approximations et autres malacresses. Et ce fut comme un arrêt sur image, ou plutôt une coupure de son : trois interminables minutes sans le moindre panier.

Cholet retrouva le premier la lumière pour sortir de ce long tunnel noir. Plus agressifs dans l'attaque du panier, plus adroits aussi à distance lorsqu'ils aternaient jeu intérieur et extérieur, les hommes de Jean-Manuel Sousa, toujours vigilants en défense, étouffèrent les velléités roannaises (19-29, 19', 22-31 au repos).

Malgré ce sévère avertissement, la Chorale revint des vestiaires en semblant avoir rendu les armes. Elle avait du mal à dresser les barbelés et CB s'engouffrait pour se lancer à l'assaut du panier forézien. Le 3-18 placé de part et d'autre de la pause (22-39, 22') sembla même sceller le sort de la rencontre. Green puis Lyons, sur deux primés, permettaient toutefois à

Roanne d'entretenir la flamme de l'espérance (42-52, 29'). Suffisamment en tout cas pour raviver le feu roannais, dans le sillage d'un tandem Lyons - English plein d'audace (66-64).

Christophe MAZOYER.

ROANNE - CHOLET : 75-70 (13-16, 9-15, 20-24, 33-15). Arbitres : M. Hamzaoui, Mlle Delaune et M. Difallah. 3 500 spectateurs.

ROANNE : 25/55 aux tirs (45 %) dont 8/19 à 3 points (42 %), 17/21 aux lancers-francs (81 %), 35 rebonds, 13 passes, 4 interceptions, 1 contre, 11 balles perdues, 17 fautes.

La marque : Reid 2, Amagou 16, Inglis 8, Sannick 8, Sangare 4 puis Yabusele 2, Lyons 12, English 15, Green 8.

CHOLET : 24/67 aux tirs (36 %) dont 11/30 à 3 points (37 %), 11/13 aux lancers-francs (85 %), 38 rebonds, 11 passes, 7 interceptions, 4 contres, 9 balles perdues, 23 fautes (trois joueurs éliminés : Wilson à la 38', Burrell et Ho You Fat à la 40').

La marque : Cox 18, Marquis 4, Chatfield 5, Jomby 17, Wilson 5 puis Kanté 10, Ho You Fat 2, Burrell 9, Murin 2.



En dépit des 17 points de Jomby, Cholet s'incline au terme d'un dernier quart-temps désastreux.

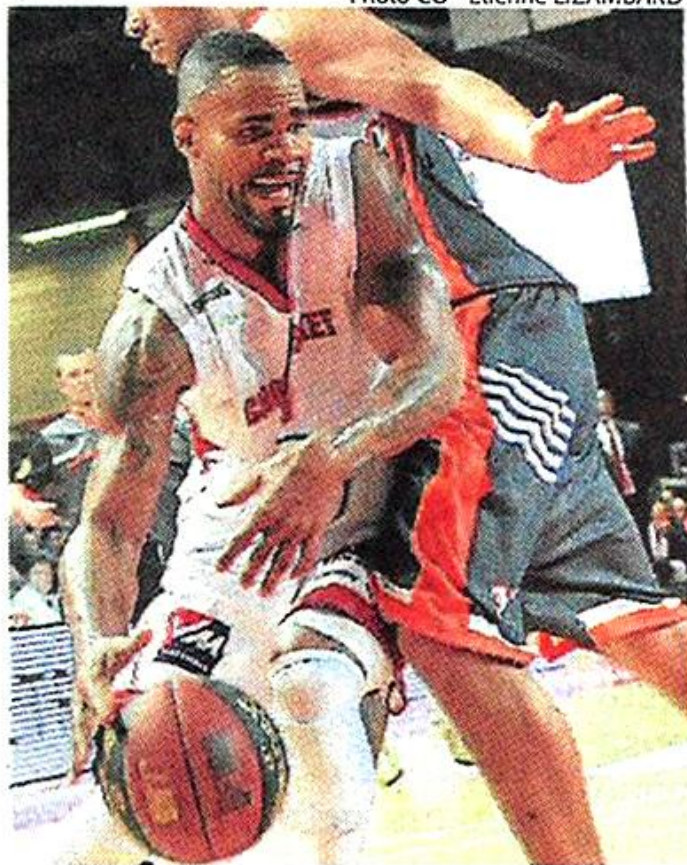
Pro A

Déjà joué : Strasbourg - Nanterre	74 - 78
Hier soir : Gravelines - Limoges	80 - 68
Chalon/Saône - Le Havre	77 - 67
Le Mans - Pau-Orthez	73 - 71
Roanne - Cholet	75 - 70
Antibes - Villeurbanne	68 - 75
Paris-Levallois - Nancy	84 - 73
Dijon - Orléans	73 - 72

	% G	J	G	P
1. <u>Dijon</u>	75.0	12	9	3
2. <u>Orléans</u>	75.0	12	9	3
3. <u>Limoges</u>	66.7	12	8	4
4. Le Mans	66.7	12	8	4
5. <u>Nanterre</u>	66.7	12	8	4
6. <u>Paris-Levallois</u>	66.7	12	8	4
7. <u>Nancy</u>	58.3	12	7	5
8. <u>Strasbourg</u>	58.3	12	7	5
9. <u>Chalon/Saône</u>	50.0	12	6	6
10. Cholet	41.7	12	5	7
11. <u>Pau-Orthez</u>	41.7	12	5	7
12. <u>Villeurbanne</u>	41.7	12	5	7
13. <u>Roanne</u>	33.3	12	4	8
14. <u>Gravelines</u>	25.0	12	3	9
15. <u>Le Havre</u>	16.7	12	2	10
16. <u>Antibes</u>	16.7	12	2	10

Ouest France – Samedi 21 décembre 2013

Photo CO - Étienne LIZAMBARD



Claude Marquis et CB sont à la peine

A l'image de son équipe, le pivot guyanais de Cholet Basket traverse actuellement une période délicate.

PAGE SPORTS

Marquis, la crise de confiance

Claude Marquis est actuellement l'homme le plus en « méforme » de Cholet Basket. Qu'arrive-t-il au pivot guyanais ? Tentative de décryptage.



Cholet, La Meilleraie, mardi dernier. Claude Marquis traverse incontestablement une crise de confiance depuis un peu plus d'un mois. Photo CO - Etienne LIZAMBAR.

Tristan BLAISONNEAU

tristan.blaisonneau@courrier-ouest.com

A Cholet, Claude Marquis est connu comme le loup blanc. Il est chez lui. Depuis 1998, il y a façonné ses forces et ses faiblesses, connues par cœur de tout fan de CB. Tantôt roc, façon poutre maîtresse et/ou démolisseuse sous le cercle, « Claudius » est aussi et surtout un affectif, carburant à la confiance. En ce moment, le Guyanais est en crise. Son réservoir de confiance est à sec, on témoigne ses statistiques dégringolantes. Au cours des 7 premiers matches de Pro A (5 victoires, 2 défaites), Marquis tournait à 8,9 points (57 % de réussite), 4,4 rebonds, 8,1 d'évaluation en 23 minutes. Sur les 5 derniers revers de CB, il est à 4,8 points (25 %), 3,6 rebonds, 2,6 d'évaluation en 18 minutes. Que lui arrive-t-il ? A cette question, Marquis a sa réponse, polie, et lâchée après avoir pris le temps de tourner sept fois la langue dans sa bouche. « Quand on veut mettre un joueur en confiance

vous savez très bien comment ça se passe ! » On le connaît Claude. Pas la peine de gratter beaucoup pour clarifier le fond de sa pensée. Il dit manquer de temps de jeu. Ce fameux temps de jeu qui lui a valu quelques prises de tête avec Erman Kunter.

Marquis : « Je ne vais pas lâcher l'affaire »

Concrètement, cette thèse est difficilement défendable. Après tout, en terme d'évaluation, Marquis faisait presque deux fois mieux avec le même temps de jeu l'an passé à Nancy (10,3 d'éval. en 22 min.) que depuis le début de cette saison (5,8 en 21).

A Roanne, Marquis n'est resté que 14 minutes sur le parquet (4 points, 4 rebonds, 2 d'évaluation). En première période, Jean-Manuel Sousa l'a rappelé sur le banc dès la 5^e minute. Normal, il affichait déjà deux fautes au compteur. La suite ? Revencu en jeu, Marquis a d'abord raté l'immanquable au bout de 20 secondes

dans le 3^e quart temps. Idéalement servi par un partenaire, le Guyanais s'est retrouvé tout seul sous le cercle roannais. Mais, trop lent, il a, par deux fois, raté la cible (22-31, 21^e). Point positif de l'action, il a capté 2 rebonds offensifs. « Aujourd'hui, il ne faut pas que je rate quoi que ce soit, sinon, hop retour sur le banc, finit par lâcher le pivot. Il va falloir que je me perfectionne à ne pas rater, à ne plus rater parce que je n'ai pas le droit de rater. Certains ont le droit, mais pas moi. » Le malaise affleure. Marquis a le moral en berne et pas toujours le cœur à voir ses « partenaires-concurrents directs » directs briller. Depuis quelques matches, Justin Burrell sort de l'ombre. Quant à Yannick Morin, que La Meilleraie n'hésite plus à réclamer quand Marquis rate un shoot, il fait son trou. Cela s'appelle la dure loi du sport de haut niveau. Claude Marquis la connaît. Caillard, il relève la tête : « C'est comme ça, mais je reste positif. Je me dis que la roue va tourner. Je ne vais pas lâcher l'affaire. » Affaire à suivre donc.

BASKET

PRO A

Strasbourg - Nanterre.....	74 - 78
Antibes - Villeurbanne	68 - 75
Chalon/Saône - Le Havre	77 - 67
Dijon - Orléans	73 - 72
Gravelines - Limoges.....	80 - 68
Le Mans - Pau-Orthez.....	73 - 71
Paris-Levallois - Nancy	84 - 73
Roanne - Cholet.....	75 - 70

	%G	J	G	P	p	c
1. Dijon	75,0	12	9	3	853	818
2. Orléans	75,0	12	9	3	919	864
3. Limoges.....	66,7	12	8	4	943	872
4. Le Mans.....	66,7	12	8	4	819	820
5. Nanterre	66,7	12	8	4	951	896
6. Paris-Levallois.....	66,7	12	8	4	961	936
7. Nancy.....	58,3	12	7	5	903	880
8. Strasbourg	58,3	12	7	5	921	867
9. Chalon/Saône.....	50,0	12	6	6	923	897
10. Cholet	41,7	12	5	7	905	919
11. Pau-Orthez	41,7	12	5	7	949	981
12. Villeurbanne	41,7	12	5	7	869	878
13. Roanne	33,3	12	4	8	810	839
14. Gravelines.....	25,0	12	3	9	834	896
15. Le Havre	16,7	12	2	10	874	936
16. Antibes	16,7	12	2	10	802	937

Le Courrier de l'Ouest –Dimanche 22 décembre 2013

Pour lire le résumé du match, [cliquez-ici](#).