

Basket (Pro A)

ALM EVREUX : 69 (36)

45 % aux tirs, 84 % aux lancers francs. Malteroi et Toffin non entrés en jeu.

| | Pts | T3 | T2 | Lf | Fte | Ro | Rd | I | C | P | D | Mn |
|--------------|-----------|-------------|--------------|--------------|-----------|----------|-----------|-----------|----------|-----------|-----------|-------------|
| KRAIDY | 15 | 1/4 | 5/11 | 2/2 | 1 | — | 3 | 5 | — | 2 | 2 | 36' |
| DEMORY | 9 | 1/2 | 1/2 | 4/4 | 2 | — | — | 2 | — | 3 | 5 | 31' |
| Senechal | 10 | 0/2 | 5/6 | — | 3 | — | — | — | — | 1 | 2 | 20' |
| Gomis | — | 0/1 | — | — | 3 | — | — | 2 | — | — | 1 | 09' |
| BANKS | 14 | 2/5 | 2/5 | 4/4 | 4 | — | 1 | — | — | 1 | 1 | 34' |
| Frigout | 6 | — | 3/4 | — | — | 2 | 1 | 2 | 1 | 2 | 2 | 14' |
| AYINLA | 10 | 1/5 | 1/3 | 5/6 | 2 | 2 | 2 | — | — | 1 | 2 | 26' |
| C. WILLIAMS | 5 | — | 2/3 | 1/3 | 4 | 1 | 4 | 2 | — | 1 | 2 | 30' |
| Equipe | — | — | — | — | — | 1 | — | — | — | — | — | — |
| TOTAL | 69 | 5/19 | 19/34 | 16/19 | 19 | 6 | 11 | 13 | 1 | 11 | 17 | 200' |

CHOLET-BASKET : 70 (36)

61 % aux tirs, 55 % aux lancers francs. Boissié, Martin et Jarny non entrés en jeu.

| | Pts | T3 | T2 | Lf | Fte | Ro | Rd | I | C | P | D | Mn |
|--------------|-----------|-------------|--------------|--------------|-----------|----------|-----------|----------|----------|-----------|-----------|-------------|
| HENRY | 16 | 0/4 | 5/8 | 6/11 | 1 | 1 | 9 | 2 | 1 | 5 | 7 | 36' |
| BLACKWELL | 11 | 1/2 | 3/4 | 2/2 | 3 | — | 1 | 1 | — | 4 | 2 | 36' |
| Jeanneau | — | — | 0/1 | 0/2 | 2 | — | — | — | — | 1 | 2 | 13' |
| METHELIE | 7 | 2/3 | 0/1 | 1/2 | 3 | — | 1 | 1 | — | 3 | 6 | 35' |
| FORTIER | 9 | — | 4/4 | 1/2 | — | 2 | 7 | — | — | — | 3 | 36' |
| Setier | 8 | — | 4/5 | — | 3 | 2 | 2 | — | — | 2 | 1 | 12' |
| MILLER | 19 | 1/3 | 6/7 | 2/3 | 4 | 1 | 3 | — | — | 6 | — | 32' |
| Equipe | — | — | — | — | — | 3 | 1 | — | — | 1 | — | — |
| TOTAL | 70 | 4/12 | 22/30 | 12/22 | 16 | 9 | 24 | 4 | 1 | 22 | 21 | 200' |

2.700 spectateurs environ. Arbitres : MM. Mailhabiau et Mader. En lettres majuscules, le cinq de départ.

CLASSEMENT

| | Pts | J | G | P | Pp | Pc |
|--------------------|-----|---|---|---|-----|-----|
| 1 - Villeurbanne | 14 | 7 | 7 | 0 | 556 | 387 |
| 2 - Psg Racing | 13 | 7 | 6 | 1 | 525 | 425 |
| 3 - Pau-Orthez | 12 | 7 | 5 | 2 | 537 | 483 |
| 4 - Cholet | 12 | 7 | 5 | 2 | 510 | 466 |
| 5 - Gravelines | 11 | 7 | 4 | 3 | 553 | 544 |
| 6 - Limoges | 11 | 7 | 4 | 3 | 517 | 533 |
| 7 - Dijon | 11 | 7 | 4 | 3 | 528 | 489 |
| 8 - Besançon | 10 | 6 | 4 | 2 | 411 | 430 |
| 9 - Evreux | 10 | 7 | 3 | 4 | 508 | 504 |
| 10 - Antibes | 10 | 7 | 3 | 4 | 521 | 558 |
| 11 - Chalons/Saône | 10 | 7 | 3 | 4 | 435 | 500 |
| 12 - Nancy | 10 | 7 | 3 | 4 | 504 | 527 |
| 13 - Le Mans | 8 | 6 | 2 | 4 | 426 | 454 |
| 14 - Montpellier | 8 | 7 | 1 | 6 | 452 | 510 |
| 15 - Toulouse | 8 | 7 | 1 | 6 | 480 | 560 |
| 16 - Strasbourg | 7 | 7 | 0 | 7 | 535 | 608 |

La 8^e journée

Samedi 25 octobre (20h) : PSG Racing - Pau-Orthez (Sur Canal Plus numérique), Cholet - Villeurbanne, Antibes - Le Mans, Limoges - Dijon, Nancy - Strasbourg, Besançon - Gravelines, Chalons-sur-Saône - Toulouse.

Dimanche 26 octobre (16h) : Montpellier - Evreux.

Pro A. - Evreux - Cholet (ce soir)

L'occasion d'enclencher la première

C'est privé de Marcaccini (lombalgie), mais avec la ferme intention d'y signer sa première victoire à l'extérieur, que Cholet a pris le chemin d'Evreux, hier après-midi. Ambition légitime, même si les Ébroïcien, sous la baguette d'un certain Demory, étonnent et surprennent depuis le début de saison.

CHOLET. — Contre toute attente, alors que les prévisions d'avant championnat ne les voyaient guère s'extirper d'une quinzième ou quatorzième place, les sociétaires de l'ALM (association La Madeleine) pointent actuellement en huitième position. Joli pied de nez à des pronostics qui ne les imaginaient pas s'imposer à Toulouse (72-78), Strasbourg (94-96) et devant Nancy, 66-64. Pour tout dire, hormis un faux-pas à domicile face à Gravelines (54-61), Evreux tient tout à fait son rang, après s'être incli-

né sur le fil à Pau (79-74) et à Besançon ce week-end, 74-71.

Une ultime défaite qui a cependant mis en exergue la fébrilité (ponctuelle ?) du rebond ébroïcien (onze prises de moins que les Bisontins), à l'image d'une adresse défaillante : 37,5% aux tirs. Pas une véritable remise en cause, une simple mise en garde, le jour où Frigout peine un peu sous des panneaux où Williams cherche ses marques, quand dans le même temps Kraidy et Demory restent en panne d'adresse.

C'est qu'avec l'un des plus faibles budgets de pro-A (12,8 MF), Evreux ne dispose évidemment pas d'un effectif pléthorique et ne peut se permettre le passage à vide de certains éléments majeurs.

Un public euphorique

Un contexte qui ouvre de réelles perspectives aux Choletais, malheureusement privés d'un Marcaccini étonnant d'aisance contre

Dijon, samedi, et auteur de 18 points à 60% de réussite, dont quatre sur sept primés, ainsi que de quatre rebonds en 22 minutes. «Gien Carlo a reçu un coup au niveau du dos», explique Eric Girard. «C'est un peu son talon d'Achille et il est actuellement victime d'un blocage lombaire. Les radios qu'il a passés n'ont rien décelé, mais en attendant d'exams complémentaires, nous ne prendrons aucun risque, et je préfère le récupérer la semaine prochaine, en pleine forme».

Une absence, certes préjudiciable, mais qui ne saurait remettre en cause l'ambition affichée des coéquipiers de Paul Fortier : un premier succès à l'extérieur en championnat, après celui d'Ovar, il y a huit jours.

«C'est vrai qu'on a connu du déchet aux lancers ce week-end, analyse Girard, qu'on s'est fait remonter sur la fin, mais honnêtement on n'a pas tremblé et nous avons quand même mené de dix-neuf longueurs devant des Dijon-

nais dont on n'a sûrement pas fini de parler cette saison. Je pense donc qu'on doit être capable de confirmer dans la foulée, à Evreux, pour peu qu'on reste sérieux et concentrés». Car rien n'est facile lorsque l'on foule le parquet ébroïcien, Eric Girard en sait quelque chose. «Il y a là-bas un public hyper-euphorique, qui joue à plein son rôle de sixième homme. Et puis, par rapport à l'année dernière, Evreux possède avec Valé (Demory) un vrai patron, et une option supplémentaire en la personne de Frigout, blessé la saison passée. Avec Kraidy, Banks et Williams, qui opèrent intérieurs-extérieurs, ils ont des possibilités, et le le répète, il faudra rester concentrés».

Lionel RUSSON.

Evreux : Kraidy, Gomis, Sénéchal, Ayinla, Demory, Banks, Frigout, Maizeroi, Toffin, Williams.

Cholet : Henry, Blackwell, Jeanneau, Boissie, Methelie, Fortier, Setier, Miller.

Un handicap... une ambition

Evreux - Cholet, ce soir.

C'EST privé de Marcaccini (lombalgie), mais avec la ferme intention d'y signer sa première victoire à l'extérieur, que Cholet a pris le chemin d'Evreux, hier après-midi. Ambition légitime, même si les Ébroïcien, sous la baguette d'un certain Demory, étonnent et surprennent depuis le début de la saison.

Contre toute attente, en effet, alors que les prévisions d'avant-championnat ne les voyaient guère s'extirper d'une 15^e ou 14^e place, les sociétaires de l'ALM (Association La Madeleine) pointent actuellement en huitième position. Joli pied de nez à des pronostics qui ne les imaginaient pas s'imposer à Toulouse (72-78), Strasbourg (94-96) et devant Nancy (66-64). Pour tout dire, hormis un faux pas à domicile face à Gravelines (54-61), Evreux tient tout à fait son rang, après s'être incliné sur le fil à... Pau

(79-74) et à Besançon, ce week-end : 74-71.

Cette ultime défaite a cependant mis en exergue la fébrilité (ponctuelle ?) du rebond ébroïcien (onze prises de moins que les Bizontins), à l'image d'une adresse défaillante : 37,50 % aux tirs. Pas une véritable remise en cause, une simple mise en garde, le jour où Frigout peine un peu sous des panneaux où Williams cherche ses marques, quand, dans le même temps, Kraidy et Demory restent en panne d'adresse.

C'est qu'avec l'un des plus faibles budgets de pro A (12,8 MF), Evreux ne dispose évidemment pas d'un effectif pléthorique, et ne peut se permettre le passage à vide de certains éléments majeurs.

Confirmer Dijon

Un contexte qui offre de réelles perspectives aux Choletais, malheureusement privés d'un Marcaccini étonnant d'aisance contre Dijon, samedi, et auteur de 18 points à 60% de

réussite, de quatre paniers sur sept primés, ainsi que de quatre rebonds en 22 minutes !

«Gien Carlo a reçu un coup au niveau du dos», explique Eric Girard. «C'est un peu son talon d'Achille, et il est actuellement victime d'un blocage lombaire. Les radios qu'il a passées n'ont rien décelé, mais en attendant d'exams complémentaires, nous ne prenons aucun risque et je préfère le récupérer samedi prochain en pleine forme».

Cette absence est certes préjudiciable, mais elle ne saurait remettre en cause l'ambition affichée des coéquipiers de Paul Fortier : un premier succès à l'extérieur en championnat, après celui d'Ovar, il y a huit jours.

«C'est vrai qu'on a eu du déchet aux lancers, ce week-end, analyse Girard, qu'on s'est fait remonter sur la fin, mais honnêtement, on n'a pas tremblé, et nous avons quand même mené de 19 longueurs devant des Dijonnais dont on n'a sûrement pas fini de parler cette saison. Je pense donc

qu'on doit être capables de confirmer dans la foulée à Evreux pour peu qu'on reste sérieux et concentrés.»

Car rien n'est facile lorsque l'on foule le parquet ébroïcien, Eric Girard en sait quelque chose. «Il y a là-bas un public hyper euphorique qui joue à plein son rôle de sixième homme. Et puis, par rapport à l'année dernière, Evreux possède en Valé (Demory) un vrai patron, et une option supplémentaire en la personne de Frigout, blessé la saison passée. Avec Kraidy, Branks et Williams qui opèrent intérieurs-extérieurs, ils ont des possibilités, et je le répète, il faudra rester concentrés.»

Les équipes

Evreux : 4. Kraidy, 5. Gomis, 6. Sénéchal, 7. Ayinla, 8. Demory, 10. Banks, 11. Frigout, 12. Maizeroi, 14. Toffin, 15. Williams.

Cholet : 4. Henry, 5. Blackwell, 6. Jeanneau, 7. Boisié, 11. Méthelie, 13. Fortier, 14. Setier, 15. Miller.

ALM Evreux - Cholet basket : 69-70

Sur le fil après des sueurs froides

Les Choletais se sont imposés in extremis dans la salle en ébullition d'Evreux, 69-70, arrachant leur premier succès à l'extérieur ; mais Dieu que ce fut laborieux !

EVREUX. — Les tempes encore chaudes, le stress du match foufou que leurs équipes venaient d'achever à peine, les deux entraîneurs d'Evreux et de Cholet, comme des boxeurs à l'issue d'un douze rounds, se sont longuement congratulés. Il faut dire que les deux formations se sont livrées à une lutte énorme pour arracher le succès tant convoité.

« Cela se joue sur un coup de dé au tout dernier moment, et le bon chiffre est tombé du côté de Cholet », commentait sobrement Benoît Burguet, devant son ami Eric Girard qui avait, on le comprend, le triomphe modeste. Ce succès d'un point, 69-70, fait en tout cas le bonheur des Choletais. « Nous avons gagné là, à Evreux, dans une salle où bien d'autres connaîtront des désillusions », pouvait ajouter Eric Girard.

Beaucoup d'efforts pour rien

Au bout des vingt premières minutes de jeu, les Choletais avaient rendu « copie blanche », 36-36. Tout allait

être à recommencer. Pourtant devant une équipe locale fidèle à sa réputation de combativité, parfaitement conduite de surcroît par Demory, les basketteurs de Girard avaient su faire l'effort qu'il fallait pour digérer une entame médiocre. 12-6 (5').

La défense normande alternant zone 2-3 et individuelle stricte n'était pas pour rien dans les difficultés que les Choletais avaient à se trouver sur le terrain.

Kraïdy, dans l'euphorie, rendait de fieffés services aux visiteurs des Mauges en ratant parfois l'immanquable. Skeeter Henry refroidissait la salle, 18-17, puis la mettait de glace en offrant le premier avantage de la partie à CB, 18-19 (11').

Ajoutez à cela une superbe série de Sétier avec quatre paniers de suite, et Cholet-Basket pointait avec 8 points d'avance. 22-30, puis 9, 27-36 (18'). Malgré 60 % d'adresse aux tirs, une écrasante domination au rebond (14 contre 9), Cholet-Basket voyait dans la

confusion revenir Evreux avec Banks et... Kraïdy, 36-36.

Bis repetita...

« L'équipe de Benoît mérite autant que nous la victoire sur cette rencontre », notait encore Girard. Parfaitement justifié par les faits. Nouveau départ canon d'Evreux, avec un 9-0 terrible dont sept points de Demory, nouveau retour choletais, 49-49 (27'), nouvelle prise de pouvoir, 55-60 (30'), et nouvelles frayeurs face à une ALM Evreux qui n'abdiquait pas, 59-62 (34').

Là encore, les Choletais, dans leur désir de jouer à la limite des trente secondes, cafoillaient dans l'ambiance aussi torride qu'attendue, et se faisaient même prendre à trois reprises par la « patrouille » (le klaxon) pour autant de ballons perdus.

Cette absence de maîtrise devenait franchement agaçante, surtout que les joueurs choletais ne profitaient pas pleinement, par maladresse, de lancers francs qui leur étaient offerts. 66-68 (39').

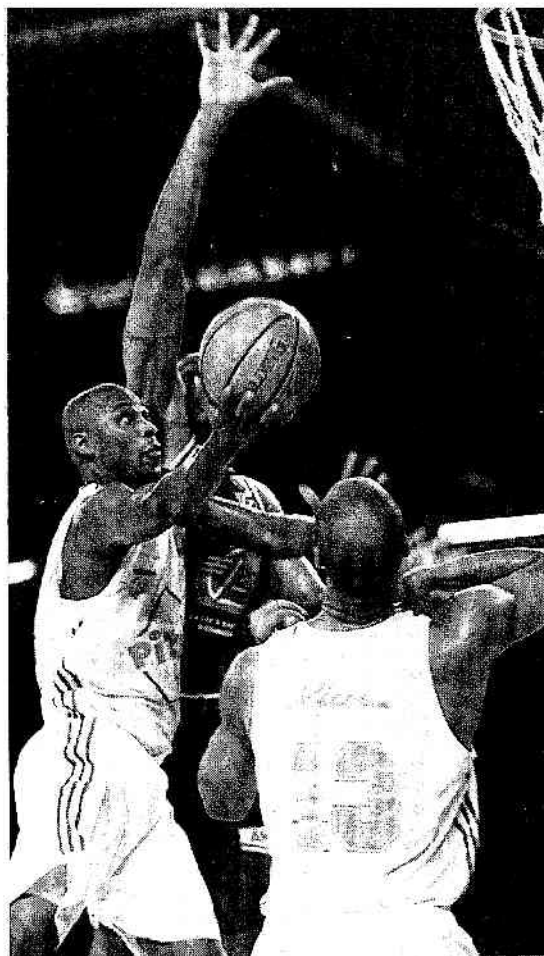
Sortant du temps mort réclamé par CB, Kraïdy faisait exploser la salle en réussissant un panier primé de « tueur », 69-68 à onze secondes.

Les Choletais préparaient leurs mouchoirs quand Skeeter Henry se présenta sur la

ligne de lancers francs. Le « Moustique » réussit ses deux tentatives, 69-70, tandis que Banks ratait de peu son ultime tir à trois points... Les

Choletais l'emportaient et, comme l'on dit à bout d'arguments : seule la victoire est jolie.

P.-M. BARBAUD



Maladroit aux lancers-francs, Skeeter Henry a eu le mérite de transformer les deux dernières tentatives qui firent basculer la victoire dans le camp choletais

Ils ont dit

Eric Girard (Cholet) : « On s'est fait peur, et Marcaccini nous a manqué pour ses shoots extérieurs et dans les rotations. L'équipe d'Evreux est d'une autre dimension que la saison passée. On a sans doute manqué d'agressivité sur certaines périodes ».

Benoît Burguet (Evreux) : « Les matches à un point, c'est comme cela. Cela prouve qu'on est quand même bien dans le cham-

pinonat. Malheureusement, si j'ai un bon groupe français, je suis un peu déçu de mes Américains ».

Paul Fortier (Cholet) : « On a fait notre match jusqu'au bout, et même avec du déchet au lancer franc, on a su garder notre tête, et on a bien défendu. Evreux n'est vraiment pas facile à manœuvrer ».

L'Eure promet d'être chaude

L'heure n'est plus aux grandes chaleurs. Cholet-Basket se prépare pourtant à passer une soirée torride à Evreux où l'attendent sans complexe Demory et ses nouveaux partenaires.

CHOLET. — Dans la redoutable famille des coupeurs de têtes, l'ALM Evreux se complait toujours à jouer un rôle enviable. L'an passé, déjà, l'équipe normande s'était délectée à atteindre en plein vol des formations aussi consistantes que pouvaient l'être Pau-Orthez et Le Mans.

L'équipe de Benoît Burquet, largement bonifiée par l'expérience et le talent de Valéry Demory, est impatiente de renouveler l'expérience et de mettre le feu aux basques de son visiteur du jour, Cholet-Basket.

L'expérience est communicable

Au contraire d'une pensée communément admise, l'ex-

périence est communicable ; en matière de sport, notamment. Le danger que représente l'équipe d'Evreux à domicile est parfaitement identifiable. Bien qu'ils restent sur deux succès acquis sur les bords de l'Iton, 72-88 (octobre 96), 77-86 (décembre 95), les Choletais n'ignorent rien des difficultés que cela représente.

Pour sortir en vainqueur de la salle d'Evreux, une des rares fournaises qui subsistent en Pro A, il faut être fort et solide dans « sa tête ».

Les Choletais revendiquent par la bouche d'Eric Girard cette qualité. « L'équipe est aujourd'hui confiante en ses moyens. On sait que ce sera très difficile, et quelques grosses pointures sont déjà allées là-bas, au tapis. Notre jeu s'affine, mais quelle que soit la manière, il faut qu'on arrive à passer ».

Marcaccini blessé

Pour autant, Cholet Basket devra s'adapter, en fonction de l'absence de « Gicé » Marcaccini, blessé samedi, et aujourd'hui « out » pour huit jours, le dos bloqué. « On doit être en mesure de compenser ce manque important, comme on l'avait fait lorsque Blackwell et Fortier étaient absents », assure l'entraîneur choletais.

Les Choletais devront prouver qu'ils peuvent non seule-

ment s'adapter à une ambiance de feu, mais aussi à une équipe dénuée de tout complexe, à domicile. « On a mené de onze points à Pau, battu chez eux Strasbourg et Toulouse, chez nous Nancy. Avec Kraïdy dans un bon jour, - c'est le cas lorsqu'il y a des caméras de télé ! -, un Valéry Demory qui nous a apporté l'expérience qui nous manquait, un Frigout enfin opérationnel, Oladipo Ayinla, étonnant capitaine du Nigeria, qualifié pour les championnats du monde, on peut emballer le match et mettre un peu le feu à la salle », espère Burquet. Même fatigués, les Choletais chercheront, ce soir, à circonscire l'incendie...

P.-M. Barbaud.

Les équipes

ALM Evreux : 4. Kraïdy, 2,02 m ; 5. Demory, 1,80 m ; 6. Sénéchal, 1,94 m ; 7. Gomis, 1,80 m ; 10. Banks, 2 m ; 11. Frigout, 2,06 m ; 12. Ayinla, 1,95 m ; 13. Toffin, 2,05 m ; 14. Williams, 2 m ; 15. Maizeroi, 1,93 m.

Entraîneur : Benoît Burquet
Cholet Basket : 4. Henry, 1,98 m ; 5. Blackwell, 1,88 m ; 6. Jeanneau, 1,85 m ; 7. Boissié, 1,80 m ; 8. Martin, 2,03 m ; 11. Méthélie, 1,96 m ; 12. Jarny, 1,93 m ; 13. Fortier, 2,06 m ; 14. Sétier, 2,03 m ; 15. Miller, 2,10 m.

Entraîneur : Eric Girard.
Arbitre : Pierre-Yves Bichon et Thierry Madec.

Ce soir, 20 heures, centre omnisports, Evreux (espoirs à 17.30).

Télévisé sur Canal plus numérique.

PRO A

| | |
|----------------------------|---|
| Limoges - Antibes | - |
| Le Mans - Besançon | - |
| Dijon - Chalon/Saône | - |
| Gravelines - Nancy | - |
| Villeurbanne - Montpellier | - |
| Toulouse - Psg Racing | - |
| Pau-Orthez - Strasbourg | - |
| Evreux - Cholet | - |

| CLASSEMENT | Pts | J | G | P |
|-------------------|-----|---|---|---|
| 1 - Villeurbanne | 12 | 8 | 6 | 0 |
| 2 - Psg Racing | 11 | 8 | 5 | 1 |
| 3 - Dijon | 10 | 8 | 4 | 2 |
| 4 - Cholet | 10 | 8 | 4 | 2 |
| 5 - Gravelines | 10 | 8 | 4 | 2 |
| 6 - Pau-Orthez | 10 | 8 | 4 | 2 |
| 7 - Besançon | 10 | 8 | 4 | 2 |
| 8 - Evreux | 9 | 8 | 3 | 3 |
| 9 - Antibes | 9 | 8 | 3 | 3 |
| 10 - Limoges | 9 | 8 | 3 | 3 |
| 11 - Chalon/Saône | 8 | 8 | 2 | 4 |
| 12 - Nancy | 8 | 8 | 2 | 4 |
| 13 - Le Mans | 8 | 8 | 2 | 4 |
| 14 - Montpellier | 7 | 8 | 1 | 5 |
| 15 - Toulouse | 7 | 8 | 1 | 5 |
| 16 - Strasbourg | 6 | 8 | 0 | 6 |

Points à la ligne

Réalisateurs

Classement général : 1. Stevin Smith (Antibes), 21,2 pts par match ; 2. Lear (Strasbourg), 19,7 ; 3. Loncar (PSG Racing), 19,5 ; 4. Mac Cullough (Gravelines), 19,2 ; 5. Graham (Dijon), 18,2 ; 6. Reese (Montpellier), 18 ; 7. Durham (Nancy), 17,2 ; 8. Owens (Villeurbanne), 17 ; 9. Grant (Le Mans), 16,7 ; 10. Ewodo (Toulouse), 16,3, etc ;

Rebondeurs

6^e journée : 15 rebonds pour Percevault (Gravelines) ; 14 pour Scholten (Pau-Orthez) ; 13 pour Ferguson (Antibes) ; 10 pour Scott (Toulouse) ; 9 pour Miller (Cholet-Basket), Hall et Anthony Smith (Besançon), Hill (Dijon), Lear (Strasbourg).

Classement général : 1. Scholten (Pau-Orthez), 9,2 rebonds par match ; 2. Hill (Dijon), 9 ; 3. Grant (Le Mans), 8,8 ; 4. Percevault (Gravelines), 8,7 ; 5. Lear (Strasbourg) et Lewis (Nancy), 8,2 ; 7. Miller (Cholet-Basket), 8, etc.

Passeurs

6^e journée : 10 passes décisives pour Mac Cullough (Gravelines) ; 8 pour Stevin Smith (Antibes) ; 7 pour Dumas (Besançon) et Jennings (Le Mans) ; 6 pour Cérase (Nancy), Demory (Evreux), Owens (Villeurbanne), etc.

Classement général : 1. Bruno Hamm (Dijon), 8,3 passes décisives par match ; 2. Stevin Smith (Antibes), 7,2. 3. Mac Cullough (Gravelines), Jennings (Le Mans), Rudd (Villeurbanne), 6,8 ; 8. Blackwell (Cholet-Basket), 5.

Attaques

Classement général : 1. AS Villeurbanne, 81,67 pts marqués par match ; 2. Strasbourg, 79,67 ; 3. BCM Gravelines, 79,5 ; 4. JDA Dijon, 77,8 ; 5. EB Pau-Orthez, 75,8 ; 6. PSG Racing, 75 ; 7. Olympique d'Antibes, 74,33 ; 8. Cholet-Basket, 73,33 ; 9. ALM Evreux, 73,2 ; 10. SLUC Nancy et CSP Limoges, 71,7. 12. Le Mans SB, 13 ; Besançon BC, 68,5 ; 14. Montpellier, 68 ; 15. Toulouse, 67,83. 16. Chalon-sur-Saône, 61,7.

Défenses

Classement général : 1. AS Villeurbanne, 51,17 pts encaissés par match ; 2. PSG Racing, 62 ; 3. Cholet-Basket, 66,17 ; 4. EB Pau-Orthez, 70,33. 5. JDA Dijon, 70,67. 6. Besançon BC, 71,33 ; 7. Chalon-sur-Saône, 73,17 ; 8. ALM Evreux et Montpellier, 74 ; 10. SLUC Nancy, 75 ; 11. Le Mans SB, 75,67 ; 12. CSP Limoges, 76,33 ; 13. BCM Gravelines, 77,33 ; 14. Antibes, 78,5 ; 15. Toulouse 80,83 ; 16. Strasbourg, 88,17.

Pro A. - Evreux - Cholet-Basket: 69-70

Un coup de dé de bon aloi

Si les grandes équipes se reconnaissent dans la difficulté, alors, Cholet-Basket a de l'avenir. Mais à condition de se faire moins peur qu'hier, car la victoire d'un tout petit point face à Evreux est due en bonne partie à la chance. Pourtant, l'équipe des Mauges avait de bien meilleurs atouts.

ÈVREUX (de notre envoyé spécial). - Commençons par la fin qui explique le verdict. À trente secondes du but, un panier primé de Jean-Marc Kraïdy replace Evreux en tête (69-68). À onze secondes du buzzer, Laurent Sénéchal commet une faute qui donne à Cholet deux lancers-francs parfaitement réussis, avec sang-froid, par Skeeter Henry (69-70). Sur la dernière possession de balle, James Banks rate son shoot. Cholet a gagné. «**Tout s'est joué sur un coup de dé, commente l'entraîneur local Benoît Burguet. C'était à quitte ou double.**»

Ce à quoi Eric Girard surenchérit: «**Le résultat aurait pu être inversé, l'équipe de Benoît méritait la victoire autant que nous.**» Le coach choletais avoue avoir ressenti «**beaucoup de frayeurs**». Mais il est un point sur lequel les responsables d'équipes tiennent le même langage: «**Le match pouvait être gagné avant.**» Et la remarque est sans doute encore plus vraie pour les visiteurs. «**Giancarlo Marcaccini nous a fait défaut, estime Girard, surtout dans les rotations, les shoots extérieurs, la défense... et son sens de l'anticipation nous aurait bien servi également. Nous avons peut-être manqué d'agressivité sur certaines périodes.**»

Dès la première mi-temps, Cholet-Basket avait sans doute fait le plus dur. Accroché (18-13 à la 8^e), il a pris le jeu à son compte en réponse à un dunk écrasé sur le cercle par le showman Jean-Marc Kraïdy pour enchaîner deux pénétrations de Skeeter Henry, un panier à trois points de Jean-Philippe Méthélie et huit points à suivre de Jean-Marc Sétier. L'écart était creu-

sé (22-30 à la 14^e) sous l'impulsion d'un Aymeric Jeanneau excellent suppléant de James Blackwell qui a attendu le retour des vestiaires pour prendre ses responsabilités en attaque. Cela est devenu d'autant plus nécessaire qu'après la pause, atteinte sur un score de parité (36-36) car Cholet avait ruiné ses efforts précédents, Valéry Demory a sorti le grand jeu pour porter son équipe à +9 (45-36 à la 22^e).

Henry et Blackwell retrouvés

C'est alors que CB a montré ses aptitudes à relever la tête. Skeeter Henry avait essuyé les critiques (justifiées) de son coach dans les vestiaires, du coup, il a mis un point d'honneur à relancer son équipe sur des lancers-francs (51-52 à la 28^e). À moins de deux minutes de la fin, Cholet avait encore six points d'avance (61-67). Mais la peur était au rendez-vous. «**L'an passé, Pau, Le Mans et Nancy étaient venus perdre ici, rappelle Eric Girard. D'autres gros tomberont cette saison car l'équipe est bien améliorée avec Demory, le Camerounais (l'Anglo-Nigérian Ayinla, NDLR)**

et Kraïdy qui est bien plus efficace. Elle défend nettement mieux.» Et les stars du championnat pourront connaître encore plus de frayeurs que les Choletais sur les bords de l'Iton si l'ALM se présente avec des Américains autrement plus productifs que Banks et Williams hier soir.

Ce sont les Français, Valéry Demory en tête, qui ont relevé le défi d'une équipe choletaise dont on attend également une bien meilleure production la semaine prochaine face au co-leader de la poule de coupe Korac, Manresa, mercredi, puis contre le leader invaincu du championnat, Villeurbanne.

Jean-François QUÉNET.

Espoirs: première défaite choletaise.

- Les espoirs de Cholet-Basket ont concédé leur première défaite hier soir à Evreux (62-61). Ils avaient pourtant entamé la partie comme il le fallait, menant à la mi-temps (24-26), mais après la pause, ils ont couru après leur huit points de retard. La marque: ÈVREUX: Maizeroi, 13; N'Sima, 11; Dupuis, 10;

Mendy, 8; Hadiri, 8; Toffin, 6; Wagner, 4; Houasni, 2. CHOLET: Bardet, 18; Jarny, 11; Marquis, 8; Fellah, 6; Melicie, 6; Brochard, 5; Boissié, 3; Martin, 2; Akpomedah, 2.

Ostrowski: insuffisance au quardiceps. - Stéphane Ostrowski passait hier des examens complémentaires dans le cadre de sa rééducation. Ils ont révélé une insuffisance au niveau des quardiceps, qui l'obligeront à une rééducation imprévue, mais cela ne l'empêchera pas de reprendre l'entraînement avec le groupe choletais à la fin du mois et il devrait réapparaître comme il le souhaitait sur les parquets à partir de la mi-novembre.

Marcaccini devant la télé. - Giancarlo Marcaccini, qui a le dos bloqué depuis deux jours, n'a pu se rendre à Evreux mais il a regardé le match au domicile de Paul Fortier qui s'est équipé de Canal + numérique. Il reprendra l'entraînement samedi prochain et son retour dans l'équipe, mercredi prochain, pour la réception de Manresa en coupe Korac, ne fait aucun doute dans son esprit.

| | | Temps | Pts | Ttot | % | P3 | P2 | LF | F | Fpr | Rbds | Int | Co | BP | PD | Ev. | |
|--------------|--------------|------------|--------------|--------------|-------------|--------------|--------------|--------------|-----------|-----------|-----------|----------|-----------|-----------|-----------|-----------|----|
| CHOLET : 70 | Henry | 36 | 16 | 5/12 | 42 | 0/4 | 5/8 | 6/11 | 1 | 7 | 10 | 2 | 1 | 5 | 7 | 19 | |
| | Blackwell | 36 | 11 | 4/6 | 67 | 1/2 | 3/4 | 2/2 | 3 | 3 | 1 | 1 | 0 | 4 | 2 | 9 | |
| | Jeanneau | 13 | 0 | 0/1 | 0 | 0 | 0/1 | 0/2 | 2 | 1 | 0 | 0 | 0 | 1 | 2 | 2 | |
| | Méthélie | 35 | 7 | 2/4 | 50 | 2/3 | 0/1 | 1/2 | 3 | 3 | 1 | 1 | 0 | 3 | 6 | 9 | |
| | Fortier | 36 | 9 | 4/4 | 100 | 0 | 4/4 | 1/2 | 0 | 2 | 9 | 0 | 0 | 0 | 3 | 20 | |
| | Sétier | 12 | 8 | 4/5 | 80 | 0/0 | 4/5 | 0/0 | 3 | 0 | 4 | 0 | 0 | 2 | 1 | 10 | |
| | Miller | 32 | 19 | 8/12 | 67 | 1/3 | 7/9 | 2/3 | 4 | 3 | 4 | 0 | 0 | 6 | 0 | 12 | |
| | TOTAL | 200 | 70 | 27/44 | 61 | 4/12 | 23/32 | 12/22 | 16 | 19 | 33 | 4 | 1 | 22 | 21 | 80 | |
| | ÈVREUX : 69 | Kraïdy | 36 | 15 | 6/15 | 40 | 1/4 | 8/11 | 2/2 | 1 | 2 | 3 | 5 | 0 | 2 | 2 | 14 |
| | | Demory | 31 | 9 | 2/4 | 50 | 1/2 | 1/2 | 4/4 | 2 | 3 | 0 | 2 | 0 | 3 | 5 | 11 |
| Sénéchal | | 20 | 10 | 5/8 | 63 | 2/2 | 5/6 | 0/0 | 3 | 0 | 0 | 0 | 0 | 1 | 2 | 8 | |
| Gomis | | 9 | 0 | 0/1 | 0 | 0/1 | 0/0 | 0/0 | 3 | 1 | 0 | 2 | 0 | 0 | 1 | 2 | |
| Banks | | 34 | 14 | 4/10 | 40 | 2/5 | 4/4 | 4/4 | 2 | 2 | 1 | 0 | 0 | 1 | 1 | 9 | |
| Frigout | | 14 | 6 | 3/4 | 75 | 0/0 | 3/4 | 0/0 | 0 | 0 | 3 | 2 | 1 | 2 | 2 | 11 | |
| Ayinla | | 26 | 10 | 2/8 | 25 | 1/5 | 1/3 | 5/6 | 2 | 4 | 2 | 0 | 0 | 1 | 2 | 8 | |
| Williams | | 30 | 5 | 2/3 | 67 | 0/0 | 2/3 | 1/3 | 4 | 4 | 5 | 2 | 0 | 1 | 2 | 10 | |
| TOTAL | 200' | 69 | 24/53 | 45 | 5/19 | 19/34 | 16/19 | 19 | 16 | 17 | 13 | 1 | 11 | 17 | 74 | | |

3 000 spectateurs - Arbitres: MM Mailhabiau et Madec

▶ EVREUX - CHOLET : 69-70

Cholet s'en sort bien

Les Choletais ne se sont pas affolés, mais ne l'ont emporté qu'in extremis devant de valeureux Ébroïcien. A vouloir enflammer le jeu, ces derniers finirent par se brûler.



De notre envoyé spécial à Evreux, Pascal GRÉGOIRE

Il aura fallu attendre les ultimes secondes de la rencontre pour connaître le vainqueur d'un match que beaucoup pensaient promis à Cholet. « On s'est fait une grosse frayeur, confiait Eric Girard. J'avais pourtant prévu nos joueurs de se mêler mais certains ne m'ont pas pris au sérieux. »

Longs à trouver leurs marques, les deux formations enlèrent la rencontre par une succession de balles perdues. « Notre jeu est basé sur la rapidité, expliquait Benoist Burquet, l'entraîneur d'Evreux. Ce furent les Choletais qui, les premiers, optèrent pour un jeu beaucoup plus posé. Handicapé par l'absence de Marrocchini, blessé au dos, Cholet éprouvait cependant des difficultés à trouver des ouvertures dans la défense normande. D'autant plus que Skeeter Henry est loin de son meilleur niveau et resta particulièrement discret en première mi-temps (4 points).

Sans être spécialement brillants, les Ébroïcien en profitèrent pour faire la course en tête. Un smash raté de Kraïdy à la 9^e minute marqua le début d'une période difficile pour Evreux qui encaissait un 8-0 entre la 10^e et la 13^e minute. Les Normands devaient de plus se passer précocement des services de Claude Williams handicapé par sa troisième faute (10^e). Dominateurs au rebond, les Choletais, menés de main de maître par Aymon Jeannot, prirent peu à peu la mesure de leur adversaire. Jean-Marc Saffior s'entraîna, alignant huit points consécutifs et donnant alors neuf points d'avance à son équipe.

La fin de la première période était pourtant à l'avantage des joueurs de Burgard. Beaucoup plus agressifs en défense et profitant des maladresses

des Choletais, les Ébroïcien revenaient à égalité à la mi-temps (36-36). Dès la reprise, Valéry Demory montra la voie à suivre avec cinq points consécutifs et une passe décisive pour Sénéchal, le tout permettant à son équipe de prendre le large dans une salle en pleine ébullition (48-36, 22^e).

Mais c'est une nouvelle fois en prenant le temps de mettre en place leurs attaques que les Choletais allaient revenir dans la partie. « Face à Evreux, il faut surtout calmer le jeu, analysait Girard. Cette équipe possède des joueurs comme Kraïdy qui a pris une dimension supplémentaire cette année - capables d'enflammer le public. Si on entre dans leur jeu rapide, ça devient très compliqué. »

Kraïdy à trois points...

Voulant perpétuellement accélérer le jeu, Evreux multiplia les balles perdues et vit de nouveau Cholet prendre les commandes de la rencontre (55-60, 30^e). La fébrilité gagnait ensuite les deux équipes. Résultat : aucun point marqué entre la 32^e et la 35^e minute ! Il faudra un nouveau dunk de Kraïdy pour débloquer le tableau d'affichage.

Porté par un public en délire,

Evreux imposa alors une défense de fer dans laquelle vinrent s'empêtrer les Choletais. Kraïdy, maladroit depuis le début de la rencontre, transformait son premier tir à trois points à 30 secondes de la sirène et permettait à l'ALM de reprendre l'avantage (69-68).

Mais loin de s'affoler, Henry, auteur d'une excellente seconde mi-temps, provoquait la faute de Sénéchal et transformait ses deux lancers-francs. Il restait alors 11 secondes à jouer. Au grand désespoir de son public, Banks manquait son tir bonifié et c'est finalement Cholet qui l'emportait par la plus petite des marges (69-70). « Il nous a manqué quelques rebonds à des moments importants, regretta l'entraîneur normand. On fait un début de deuxième mi-temps euphorique et malheureusement on retombe dans nos traverses. C'est difficile de perdre comme ça, même si l'on a une nouvelle fois montré qu'on avait du cœur pour s'arracher et revenir dans la partie. » Du côté choletais, Girard pouvait pousser un gros out de soulagement : « Seule la victoire est belle, se réjouissait-il. Des gros du Championnat risquent de passer des moments difficiles ici. Mais ce soir, si ce n'est les deux

points du succès, il n'y a pas beaucoup de sources de satisfaction pour nous. Marrocchini nous a fait défaut au niveau des rotations. Avec ses lancers extérieurs, il permet de déserrer la défense adverse sous les panneaux. On est maintenant bien accroché à la troisième place et c'est l'essentiel. »



Le All Star Game à Dijon

Le bureau de la Ligue a décidé de confier à la JGA Dijon l'organisation du 12^e All Star Game, qui se jouera le 25 avril 1998. Lors de cette réunion, la LNB a aussi modifié le règlement concernant l'arrivée des joueurs venant de l'étranger, dont la lettre de sortie devra dorénavant parvenir à la Ligue quarante-huit heures avant la qualification.

RIPPART OPÈRE AJOURD'HUI — Le secret avait été bien gardé du côté de l'Astroballe : depuis vendredi soir en effet, Rémi Rippart victime d'un choc à l'entraînement avec Crawford Palmer, souffre d'une fracture du nez avec enfoncement de la cloison nasale ! Im perceptible à l'œil nu, sa blessure n'a donc pas empêché Rippart de jouer aussi bien samedi soir à Chalon (4 points, 4 rebonds, 1 passe en dix-huit minutes) qu'hier soir face à Montpellier (3 points, 7 rebonds, 2 passes en vingt-deux minutes), preuve que Rémi est dur au mal et jugé suffisamment important dans le dispositif villeurbanno-lyonnais pour que l'opération que l'état de son nez commande ait été retardée jusqu'à ce matin. Selon toute vraisemblance, Rippart qui eu fait de la rentrée imposée par le Championnat McDonald a une semaine pour récupérer, devrait néanmoins pouvoir accompagner ses équipiers mercredi à Skopje, où l'ASVEL jouera en Europe. Quant à Deizney Ruff, il pourrait reprendre l'entraînement collectif lundi. — G. C.

GRAVELINES: HILL DEVRAIT RESTER (Fabrice Males). — Le pivot américain Dametri Hill, dont le contrat arrivait à terme, devrait rester à Gravelines : l'entraîneur du BCM Jean-Denis Cholet, s'est dit favorable au maintien du rouilleur intérieur dans l'effectif nordiste. Le contrat doit être négocié ce matin.

| Evreux 69 | | | | | | | Cholet 70 | | | | | | |
|--------------|------------|-----------|--------------|--------------|-------------|-----------|--------------|------------|-----------|--------------|--------------|-------------|-----------|
| | Min. | Pla | Tirs | L.L. | Rb | P.d. | | Min. | Pla | Tirs | L.L. | Rb | P.d. |
| KRAIDY | 36 | 15 | 6/15 | 2/2 | 0-3 | 2 | HENRY | 38 | 18 | 5/12 | 8-11 | 1-9 | 7 |
| DENRY | 31 | 8 | 2/4 | 4/2 | — | 0 | BLANCHARD | 38 | 11 | 4/8 | 3/2 | 1/1 | 3 |
| Sénéchal | 20 | 10 | 5/8 | — | — | 2 | Jeannot | 13 | 0 | 0/1 | 0/2 | — | 2 |
| Grosjean | 10 | 0 | 0/1 | — | — | 1 | Banks | — | — | — | — | — | — |
| Maizeroi | — | — | — | — | — | — | Martin | — | — | — | — | — | — |
| BANKS | 34 | 14 | 6/10 | 4/4 | 0-1 | 1 | MESTRE | 36 | 7 | 2/4 | 1/2 | 0/1 | 0 |
| Frigout | 14 | 6 | 3/4 | — | 2-1 | 2 | Jamy | — | — | — | — | — | — |
| AYILLAS | 25 | 19 | 3/4 | 5/5 | 0-2 | 2 | FORTIER | 38 | 9 | 4/6 | 1/2 | 2/2 | 3 |
| Tollin | — | — | — | — | — | — | Edler | 12 | 8 | 4/5 | — | 2-2 | 1 |
| MILLARD | 27 | 8 | 2/3 | 1/3 | 1-4 | 2 | MILLARD | 22 | 13 | 6/12 | 2/3 | 1/3 | 3 |
| TOTAL | 200 | 89 | 24/53 | 16/19 | 6-11 | 17 | TOTAL | 200 | 78 | 27/44 | 12/22 | 8-24 | 21 |

EVREUX - CHOLET : 69-70 (38-36)
 Acteurs : Mt/ Mailhabau et Madec, Evreux : 3 500 spectateurs.
 EVREUX — 3 points : 5/19 (Kraïdy 1/4, Gom 3/8), Banks 2/5, Ayilla 1/5, Demory 1/2, Sénéchal 0/2, Faules : 19 Centre : 1. Balles perdues : 11. Interceptions : 13.
 CHOLET — 3 points : 4/12 (Henry 3/4, Blackwell 1/2, Ménélias 2/3, Martin 1/3), Faules : 15. Centre : 1. Balles perdues : 22. Interceptions : 4.
 ● Plus gros score : Evreux : 4-9 (45-36, 22^e); Cholet : 4-9 (25-34, 27-36, 37^e).
 ● Evolution du score : 1-3 (10^e), 12-9 (18^e), 14-11 (24^e), 18-17 (30^e), 22-30 (36^e), 27-36 (42^e), 36-38 (48^e), 45-39 (54^e), 51-47 (60^e), 55-60 (66^e), 61-64 (72^e), 64-67 (78^e), 69-68 (84^e).

(Photo Daniel BARDOU)

● Les gros font mal ● Même écart (+22) pour les deux premiers, l'ASVEL et le PSG ● Limoges et Pau sans frayer ● Précieux succès pour Cholet à Evreux ● Bonnes affaires pour Nancy (à Gravelines) et Chalon (à Dijon)

PRO A

(7^e journée)

Hier soir

| | |
|----------------------------------|-------|
| Limoges - OL. Antibes | 87-75 |
| Dijon - Chalon/Saône | 61-65 |
| Gravelines - Nancy | 77-84 |
| ASVEL - Montpellier | 66-44 |
| Toulouse - PSG-Racing | 53-75 |
| EB Pau-Orthez - Strasbourg | 80-61 |
| Evreux - Cholet | 69-70 |

Ce soir

Le Mans - Besançon

Classement

| | Pts | J. | G. | P. | p. | c. |
|--------------------|-----|----|----|----|-----|-----|
| 1. ASVEL | 14 | 7 | 7 | 0 | 556 | 387 |
| 2. PSG-Racing .. | 13 | 7 | 6 | 1 | 525 | 425 |
| 3. EB Pau-Orthez | 12 | 7 | 5 | 2 | 537 | 483 |
| Cholet | 12 | 7 | 5 | 2 | 510 | 466 |
| 5. Dijon | 11 | 7 | 4 | 3 | 528 | 489 |
| Gravelines ... | 11 | 7 | 4 | 3 | 554 | 548 |
| Limoges | 11 | 7 | 4 | 3 | 517 | 533 |
| 8. Besançon ... | 10 | 6 | 4 | 2 | 411 | 430 |
| 9. Evreux | 10 | 7 | 3 | 4 | 508 | 514 |
| Nancy | 10 | 7 | 3 | 4 | 514 | 527 |
| OL. Antibes .. | 10 | 7 | 3 | 4 | 521 | 558 |
| Chalon/Saône | 10 | 7 | 3 | 4 | 435 | 500 |
| 13. Le Mans | 8 | 6 | 2 | 4 | 426 | 454 |
| 14. Montpellier .. | 8 | 7 | 1 | 6 | 452 | 510 |
| Toulouse | 8 | 7 | 1 | 6 | 460 | 560 |
| 16. Strasbourg ... | 7 | 7 | 0 | 7 | 539 | 609 |

PRO B

(7^e journée)

| | |
|----------------------------------|-------|
| Vichy - Châlons | 74-79 |
| Tours - Maurienne | 77-60 |
| Angers - Poissy-Chatou | 74-49 |
| Rueil - Nantes | 71-81 |
| Levallois - Saint-Étienne | 74-57 |
| Roanne - Brest | 83-79 |
| Hyères-Toulon - Bourg-en-Br. ... | 70-82 |
| Saint-Brieuc - Le Havre | 78-66 |
| Golbey-Épinal - Mulhouse | 74-91 |

Classement

| | Pts | J. | G. | P. | p. | c. |
|---------------------|-----|----|----|----|-----|-----|
| 1. ANGERS | 14 | 7 | 7 | 0 | 574 | 459 |
| 2. Châlons | 13 | 7 | 6 | 1 | 588 | 503 |
| 3. Bourg-en-Br. . | 12 | 7 | 5 | 2 | 567 | 503 |
| Le Havre | 12 | 7 | 5 | 2 | 570 | 539 |
| Roanne | 12 | 7 | 5 | 2 | 503 | 507 |
| 6. Hyères-Toulon | 11 | 7 | 4 | 3 | 579 | 541 |
| Brest | 11 | 7 | 4 | 3 | 577 | 554 |
| Levallois | 11 | 7 | 4 | 3 | 552 | 544 |
| Golbey-Épinal | 11 | 7 | 4 | 3 | 533 | 538 |
| 10. Maurienne ... | 10 | 7 | 3 | 4 | 512 | 501 |
| Mulhouse | 10 | 7 | 3 | 4 | 563 | 556 |
| Tours | 10 | 7 | 3 | 4 | 549 | 566 |
| Saint-Brieuc.. | 10 | 7 | 3 | 4 | 539 | 596 |
| Nantes | 10 | 7 | 3 | 4 | 526 | 596 |
| 15. Poissy-Chatou | 9 | 7 | 2 | 5 | 490 | 511 |
| 16. Saint-Étienne . | 8 | 7 | 1 | 6 | 477 | 529 |
| Vichy | 8 | 7 | 1 | 6 | 531 | 612 |
| 18. Rueil | 7 | 7 | 0 | 7 | 555 | 630 |

LA PROCHAINE JOURNÉE

PRO A. Samedi 25 octobre (20 heures) : PSG-Racing - Pau-Orthez (en direct sur Canal+ numérique), Cholet - ASVEL, Chalon - Toulouse, Antibes - Le Mans, Besançon - Gravelines, Limoges - Dijon, Nancy - Strasbourg. Dimanche 26 octobre (17 h 30) : Montpellier - Evreux.

PRO B. Vendredi 24 octobre (20 heures) : Saint-Étienne - Roanne. Samedi 25 octobre (20 heures) : Le Havre - Golbey-Épinal, Maurienne-Saint-Brieuc, Châlons - Angers, Vichy - Tours, Bourg-en-Bresse - Mulhouse, Brest - Hyères-Toulon, Poissy-Chatou - Rueil, Nantes - Levallois.

Ce soir (20 heures)

● **LE MANS - BESANÇON** (Antares, MM. Gasperin et C. Vauthier, en direct sur Eurosport)

LE MANS : TOUJOURS SANS STAVRAKOPOULOS. (Christian Louis). — Les Manceaux seront toujours handicapés ce soir devant les caméras d'Eurosport par l'absence de l'ailier Tzanis Stravokopoulos, victime d'une entorse de la cheville la semaine passée, avant la victoire contre les Polonais de Wroclaw. Après la bonne résistance opposée au PSG-Racing, les Sarthois veulent renouer avec la victoire contre Besançon.

Statu quo en tête

Evreux - CHOLET 69- 70

EVREUX : 24 paniers (dont 5 sur 19 à 3 pts) sur 53 tirs; 16 LF sur 19 tentés; 19 fautes personnelles. Banks (14), Kraidy (15), Ayinla (10), Williams (5), Frigout (6), Demory (9), Sénéchal (10).

CHOLET : 27 paniers (dont 4 sur 12 à 3 pts) sur 44 tirs; 12 LF sur 22 tentés. 16 fautes personnelles. Henry (16), Blackwell (11), Methelie (7), Fortier (9), Sétier (8), Miller (19).

3 200 entrées payantes.

| | Pts | J | G | P | p. | c. | Diff. |
|------------------------|-----|---|---|---|-----|-----|-------|
| 1. Villeurbanne | 14 | 7 | 7 | 0 | 556 | 387 | +169 |
| 2. PSG Racing | 13 | 7 | 6 | 1 | 525 | 425 | +100 |
| 3. Pau-Orthez | 12 | 7 | 5 | 2 | 537 | 483 | +54 |
| CHOLET | 12 | 7 | 5 | 2 | 510 | 466 | +44 |
| 5. Dijon | 11 | 7 | 4 | 3 | 528 | 489 | +39 |
| Gravelines | 11 | 7 | 4 | 3 | 554 | 548 | +6 |
| Limoges | 11 | 7 | 4 | 3 | 517 | 533 | -16 |
| 8. Evreux | 10 | 7 | 3 | 4 | 508 | 514 | -6 |
| Nancy | 10 | 7 | 3 | 4 | 514 | 527 | -13 |
| Besançon | 10 | 6 | 4 | 2 | 411 | 430 | -19 |
| Antibes | 10 | 7 | 3 | 4 | 521 | 558 | -37 |
| Chalon/S. | 10 | 7 | 3 | 4 | 435 | 500 | -65 |
| 13. LE MANS | 8 | 6 | 2 | 4 | 426 | 454 | -28 |
| Montpellier | 8 | 7 | 1 | 6 | 452 | 510 | -58 |
| Toulouse | 8 | 7 | 1 | 6 | 460 | 560 | -100 |
| 16. Strasbourg | 7 | 7 | 0 | 7 | 539 | 609 | -70 |

Huitième journée : samedi 25 octobre

CHOLET c. Villeurbanne; PSG Racing c. Pau-Orthez; Antibes c. LE MANS; Limoges c. Dijon; Nancy c. Strasbourg; Besançon c. Gravelines; Chalon/S. c. Toulouse; Montpellier c. Evreux.