

Pro A : Cholet-basket se déplace dans le Nord, samedi

Gravelines a retrouvé l'envie de jouer

Un début de saison en demi-teinte a laissé place à une dynamique de victoires dans le camp gravelinois depuis la mise à l'écart de l'entraîneur Jean-Luc Monschau. Gravelines, 3^e du championnat, espère ainsi profiter de la venue des Choletais pour continuer sur sa lancée.

Une mini-révolution a eu lieu début décembre dans le club nordiste, demi-finaliste la saison passée en Pro A. En effet, en écartant Jean-Luc Monschau, le coach doyen du niveau pro et jamais licencié au cours de ses 17 premières saisons d'activité, le Basket Club Maritime a mis un terme avec celui qui l'avait relancé depuis la saison 2001-2002.

Quatre défaites en onze journées de Pro A et quatre autres en autant de matches de coupe Uleb ont eu raison de l'entraîneur. Le manque d'envie de travailler avec «JLM» aurait été également stigmatisé par certains joueurs. «Je ne sais pas si c'était un manque d'envie. A priori, c'était un manque de relationnel ou de communication. Aussi, à certains moments, on manquait de fluidité en attaque. Donc il fallait remédier à ça, et retrouver plus d'intensité et d'impact des deux côtés du terrain», explique Fabrice Courcier, l'ancien assistant aujourd'hui à la tête de l'équipe.

Succès probants sur Pau et Varèse

Et la réaction ne s'est pas faite attendre, Gravelines accumulant depuis les victoires depuis ce changement de tête. La première sur Alicante, lanterne rouge en Espagne, et la dernière en date, face à Bourg, ne sont guère significatives. Mais le succès à Pau, le 13 décembre (89-92), et dans la foulée celui contre Varèse, leader dans sa poule Uleb et 3^e en Lega italienne (71-70), sont prestigieux.

«On a réussi à élever notre niveau. Au fil des semaines, on a réussi à développer de très bonnes choses», note Fabrice Courcier, qui n'a pas hésité, depuis sa prise de fonction, à «augmenter le nombre de séances et l'intensité de celles-

ci.» Sa formation s'est ainsi relancée en coupe d'Europe et pointe actuellement au 3^e rang en championnat, juste derrière Pau et une longueur devant Villorbanne, Dijon, Le Havre et CB.

Avec son effectif pléthorique, illustré par une marque très équilibrée avec 5 éléments entre 9,7 et 7,1 points derrière le All-Star Danny Strong (18,2 unités), le BCM est maintenant dans une phase de confirmation du bienfait du changement d'entraîneur. Première étape : la réception demain soir de CB. «Les qualités de Cholet, avec son mélange d'expérience et de jeunesse, font que cette équipe peut être agressive sur le plan offensif durant tout un match», indique Courcier. «Il faudra alors être capables de l'arrêter dans son jeu en première intention et contrôler ses points forts.»

Après avoir repris l'entraînement lundi dernier, suite à une semaine complète de repos, Gravelines, 2^e meilleure défense de Pro A, semble donc fin prêt pour pérenniser sa place dans le trio de tête de la Ligue.

J.D.

Gravelines-Dunkerque : 4. Miller (2,08m, Bah. Nat), 5. Bouziano (1,92m), 7. Perica (2,02m, Cro), 8. Strong (1,99m, US), 9. Lear (2,03m, Am. Nat), 10. Kerckhof (1,93m), 11. Georget (1,97m), 12. Adomaitis (2m, Lit), 13. Radunovic (2,03m, Serb-Mont), 14. Woolridge (1,83m, US), 15. Korytek (2,12m, Pol).



Georges Mesinger

A l'image de son coéquipier Woolridge, Gravelines a retrouvé de sa superbe depuis le départ de Jean-Luc Monschau.

Cholet-basket attend toujours N'Dong

Tout comme son adversaire gravelinois, Cholet-basket n'avait aucun souci d'effectif avant la séance d'entraînement d'hier après-midi.

L'équipe d'Erman Künter se présentera tout du moins dans le chaud Sportica avec le même effectif que lors de ces dernières semaines, c'est-à-dire avec un seul étranger non-Bosman. En effet, le Sénégalais Boniface N'Dong, qui connaît des difficultés pour obtenir son visa auprès de l'ambassade de France au Sénégal, ne devrait arriver qu'au plus tôt samedi. Dans tous les cas, il ne sera bien entendu pas qualifié pour la rencontre dans le Nord.

Par ailleurs, les Choletais, après leur match amical mardi soir face à Angers, ont eu le droit à une séance de

préparation physique avant hier. Il ne s'agissait guère pour eux de fêter tard la nouvelle année, puisqu'ils reprenaient l'entraînement hier, donc, à 16h, avant une séance ce matin à 9h30 et le départ pour Gravelines à 15h.

• **Calendrier de CB.** Le nouveau calendrier de Cholet-basket pour l'année 2003-2004 est disponible au Smash au prix de 3€ pièce. Celui-ci sera remboursé dans sa totalité sur présentation à Intersport de Cholet, muni du coupon accompagnant le calendrier pour tout achat d'un montant minimum de 10€ entre le 1^{er} janvier et le 30 avril, hors promotions.

Pro A : CB entame un mois décisif dans le Nord

A quatre journées de la fin de la phase aller, la lutte pour la Semaine des As bat son plein.

Qui seront les huit heureux élus qualifiés pour la Semaine des As (du 26 au 29 février à Mulhouse)? A quatre journées de la fin de la phase aller, la course est plus que jamais ouverte. Si Le Mans et Pau semblent avoir pris un ascendant certain, derrière, tout demeure possible. De Gravelines (5^e avec 22 points) à Strasbourg (1^{er} avec 19 points), les prétendants sont nombreux. Et surtout, ceux-ci seront

souvent aux prises en ce mois de janvier. Ainsi, Cholet devra se déplacer à Gravelines puis recevoir Dijon avant de rendre visite au Havre de Girard et Jeanneau, et enfin de conclure avec la réception de Hyères-Toulon, formation davantage concernée par la seconde moitié du tableau mais à prendre avec sérieux.

"Ce mois de janvier sera donc très important pour nous,

marité Erman Kunter. Et ce, sur les deux tableaux. Notre objectif est de gagner au moins six des huit matches qui se présentent. Auquel cas, nous devrions nous qualifier en coupe Uleb et pour la semaine des As."

La première levée de cette infernale et décisive série, conduira les Choletais dans le Nord pour y défier Gravelines dans son antre. Un Sportica qui n'avait pas réussi à CB la saison dernière (quatre défaites en autant de rencontres). "Nous avons du mal à évoluer dans des salles chaudes, constate Erman Kunter. Notre équipe est jeune et peine à s'adapter à ce contexte particulier. Mais, j'espère que nos précédentes expériences nous serviront."



Mickaël Gelabale et ses coéquipiers veulent mettre fin à une mauvaise série en déplacements.

Avec ou sans N'Dong ?

Terrell Lyday et ses coéquipiers devront notamment s'écarter à empêcher le Nordistes de contrôler le tempo. Auquel cas, il sera bien difficile de résister à Strong et consorts. La défense sera donc une nouvelle fois primordiale. Espérons que la course trêve aura permis aux Choletais de retrouver un rendement autrement plus performant dans ce secteur que lors de leurs deux derniers déplacements, à Ionikos et à Pau. "C'est pourquoi, j'aimerais

pour un mois) pourrait apporter une précieuse rotation supplémentaire. "C'est elle qui nous a manqué lors des derniers matches, regrette Kunter. A force de tirer sur nos intérieurs, ceux-ci étaient fatigués. Son arrivée devrait donc beaucoup nous soulager."

Souhaitons que celle-ci apporte ainsi le petit plus qui manque aujourd'hui à CB pour jouer encore davantage son rôle de trouble-fêtes. Un rôle que les Choletais espèrent de nouveau endosser à Gravelines, samedi. "Si on gagne là-bas, je suis persuadé que l'on battra ensuite Sopot." Si Maître Kunter le dit... E. E.

... CB news ...

- Classement
 1. Le Mans 24 pts, 2. Pau-Orthez 23 pts, 3. Gravelines 22 pts, 4. Asvel, Cholet, Chalou, Dijon, Le Havre 21 pts, 8. Nancy, Chalou 20 pts, 10. Vichy, Strasbourg 19 pts, 12. Roanne, Hyères-Toulon, Reims 18 pts, 15. Paris, Bourg 17 pts, 17. Limoges, Besançon 16 pts.
- Calendrier
 - 14^e journée (3 janvier) : Hyères-Toulon - Le Mans ; Bourg - Roanne, Le Havre - Nancy, Besançon - Limoges, Paris - Vichy, Chalou - Asvel, Gravelines - Cholet, Reims - Strasbourg, Le match Dijon - Pau-Orthez se disputera le dimanche 4 janvier.
 - 15^e journée (10 janvier) : Cholet - Dijon, Limoges - Paris, Asvel - Reims, Pau-Orthez - Le Havre, Le Mans - Besançon, Nancy - Hyères-Toulon, Strasbourg - Bourg, Roanne - Gravelines, Vichy - Chalou.
 - 16^e journée (17 janvier) : Besançon - Nancy, Bourg - Asvel, Chalou - Limoges, Le Havre - Cholet, Gravelines - Dijon, Hyères-Toulon - Pau-Orthez, Reims - Vichy, Roanne - Strasbourg, Le match Paris - Le Mans se disputera le 18 janvier.

- Espoirs : nouveau choc

Battus lors des deux dernières journées (par Nancy et à Pau), après un parcours initial sans-faute, les jeunes Choletais disputent un nouveau match au sommet, samedi, dans le Nord-Arnould Kerckhof et ses coéquipiers partagent en effet la seconde place avec l'équipe des Mauges. Les Nordistes se sont aussi inclinés à deux reprises... à Nancy (78-75) et à Pau-Orthez (77-72). En revanche, ils demeurent invaincus dans leur antre. Jean-Michel Mipoka et consorts auront donc un beau défi à relever.
- Marquis et Gelabale vainqueurs au All Star Game

Retenus dans la sélection française, Claude Marquis et Mickaël Gelabale sont revenus victorieux du All Star Game (226-112, 74-59 à la pause) ! Le Guyannais a inscrit 10 points et son coéquipier 5. A noter par ailleurs que les ex-Choletais Stéphane Dondan (Vichy) et Randolph Childress (Nancy) ont scoré respectivement 2 et 6 unités. Quant à Eric Micond (Paris), il a remporté le concours de tirs à trois points.

- Les péripiétés de Kunter

Après ses débâcles pour entrer en Pologne cet automne, Erman Kunter a connu de nouveaux désagréments pour revenir en France. Parti se reposer quelques jours en Turquie, le coach choletais devait revenir en France pour le All Star Game dimanche 28 décembre. Aussi notre surprise fut grande lorsque lundi matin, nous le joignîmes sur son téléphone portable... en Turquie. "Problème de papiers... je suis à Istanbul. Attendez le feu vert de l'Ambassade pour rentrer en France". Ce qui fut finalement fin lundi en soirée.
- L'arrivée de N'Dong repoussée

Attendu au plus tard le 27 décembre à Cholet, Boniface N'Dong ne devait finalement arriver que ce mercredi 31. Pourtant, tout semblait réglé au soir du match Pau-Orthez - CB où Thierry Chevrier et Bouna N'Diaye, agent du joueur, s'étaient mis d'accord. "Nous avions aussitôt expédié les papiers nécessaires à sa venue, suspendue à l'accord et au visa qu'il devait obtenir auprès de l'Ambassade de France à Dakar", expliquait le directeur choletais en début de semaine. Mais, c'était sans compter avec la période des fêtes de fin d'année. Au lieu d'être reçu la semaine passée pour réception de sa demande, N'Dong ne devait l'être finalement que ce

samedi 3 janvier 20 h Sportica Cholet Basket

15 Adomaitis (Lit, 2 m/30 ans)	6 Lyday (US, 1.83 m/25 ans)	10 Bilba (1.98 m/35 ans)
12 Gabalala (2 m/21 ans)	7 Woodridge (US, 1.83 m/31 ans)	11 Marquis (2 m/24 ans)
7 Korytek (Pol, 2.12 m/29 ans)	8 Strong (US, 1.99 m/25 ans)	
15 Perica (Cro, 2.02 m/35 ans)	14 Hayes (1.96 m/34 ans)	

Le banc : 4. Miller (2,08 m, 40 ans), 5. Bouziane (1,92 m, 27 ans), 9. Lear (2,03 m, 34 ans), 10. Kerckhof (1,93 m, 30 ans), 11. Georget (1,97 m, 34 ans), 13. Radunovic (Serb.-M., 2,03 m, 24 ans).

Le banc : 4. Boniface N'Dong (Sén, 2,10 m, 26 ans), 5. Jean-Michel Mipoka (1,98 m, 19 ans), 7. Romain Malet (1,90 m, 18 ans), 8. Raphaël Desroses (1,98 m, 24 ans), 9. Cédric Ferchaud (1,92 m, 24 ans), 12. Cyril Alkpeddah (2,05 m, 25 ans), 13. Saïd Bendriss (2,04 m, 19 ans).

La saison dernière : 5-2 pour Gravelines
Phase régulière : aller, Gravelines - Cholet 84-76 (Strong 22 points pour le BCM, Stanley 17 points pour CB); retour, Cholet - Gravelines 78-84 (Bilba 22 points pour CB, Woodridge 29 points pour le BCM).
Play-offs : aller, Gravelines - Cholet 78-71 (Strong - Bouziane 16 points pour le BCM, Wesson 16 points pour CB); retour, CB - Gravelines 83-70 (Barry 18 points pour CB, Strong 21 points pour le BCM); belle, Gravelines - Cholet 84-70 (Strong 37 points pour le BCM, Wesson 22 points pour CB).
Coupe de France : Gravelines - Cholet 91-59 (Woodridge 27 points pour le BCM, Barry - Wesson 15 points pour CB).
Tournoi des As (à Pau) : Cholet - Gravelines 89-69 (Stanley 15 points pour CB, Woodridge 20 points pour le BCM).

Gravelines : les pirates ont le vent en poupe

Le bateau des Pirates du BCM Gravelines est bien, à mil-parcours, là où on l'attendait au début de la course vers le trésor des play-offs. A la troisième place du classement, prêt à bondir sur toute proue un peu fragile, afin de se rapprocher encore davantage du but. Sa course a tout juste été perturbée par une multicolorie qui a éjecté par-dessus bord son valeureux capitaine de route, Jean-Luc Monschau (52 ans). Un jeune vétéran des épreuves sportives a pris sa place, Fabrice Courcier, 35 ans. Le sort lui a été favorable.

Sous sa conduite, le BCM vient d'alliguer quatre succès consécutifs tant en Uleb (Varèse, Alicante) qu'en championnat (Pau, Bourg en-Bresse). L'armateur, Hervé Delecœur, a salué ce changement sans état d'âme, dans un lyrisme de circonstance. "Ce qui a changé chez nous, c'est la joie, l'envie, la solidarité du groupe..." Bien sûr, sans omettre de pointer du doigt le rendez-vous de ce samedi : "Le match contre Cholet sera, comme à l'habitude, un des grands de la saison chez nous, une grande date pour la suite de notre parcours".

Le décor est ainsi planté pour ce match entre un équipage de Gravelines, au budget important (4,5 millions d'euros), à l'armada de joueurs étrangers et la jeunesse choletaise. Quoiqu'il en soit, les Nordistes figurent aujourd'hui au nombre des grosses formations de la Pro A. Résultat du travail de fond accompli - n'en déplaise aux dirigeants gravelinois - par Jean-Luc Monschau et... Fabrice Courcier (5^e il y a deux ans, 4^e la saison passée avec en prime une finale de Coupe de France à l'ercy). Le seul vrai couac du

BCM l'an passé, ce sont les Choletais qui lui ont servi lors de la demi-finale des As, en Béarn. Ce jour-là, privé de Claude Marquis, CB passa une correction aux hommes de Monschau, 89-69 ! On se dit de quelle manière Jean-François Martin allait en être récompensé. Curieuse leçon suivie cette saison par le BCM qui, alors que son équipe était 2^e du championnat derrière Le Mans, vira à son entraîneur comme un mal-propre.

Les raisons du parcours, plein de succès, du BCM tiennent au bon sens. Le puzzle patiemment monté n'a pas été démantelé à l'inter-saison (Szczasak seul départ, le Lituanien Adomaitis unique renfort), les cadres (Strong, Perica) sont restés. L'assistant, devenu Vizir à la place du Vizir, a eu la sagesse de ne point bouleverser les choses, mais au contraire d'impliquer davantage l'ensemble du groupe confié en héritage. Résultat, quatre victoires en quatre matches pour l'ex-meneur de Gravelines, dont le début aura été couronné de succès. "Je n'oublie surtout pas que notre vrai rendez-vous en championnat sera ce samedi contre Cholet. C'est pourquoi, nous avons repris plutôt que prévu l'entraînement", remarque le blondinet pour lequel cette rencontre a tous les airs d'un traquenard risquant de rompre le charme actuel. Le dernier passage de CB en championnat, le 22 avril dernier au Sportica, fut un supplice pour les Choletais guidés par Olivier Garry (51-59). A l'évidence, les Woodridge et Cie pensent qu'il en sera autrement pour la reprise de demain.

Devoilez-vous... Cédric Ferchaud

Après Romain Malet et Claude Marquis, c'est au tour de Cédric Ferchaud de répondre à notre questionnaire. Le jeune Vendéen nous dit tout... ou presque.

Que rêvais-tu de devenir quand tu étais petit ?

Magicien. Pas pour truffer mais parce que ce sont des personnes qui suscitent l'émerveillement. On se demande toujours comment ils font.

Quel livre est sur ta table de chevet ?
 "La Frontière" de Patrick Bard. C'est une fiction, un thriller. La Frontière, c'est celle du monde de la richesse et de la pauvreté. J'aime bien ce genre de bouquin, mais je regrette de ne pas avoir le temps de lire.

Le dernier film que tu as vu ?
 C'était avec Deron Hayes de retour de Ionikos, sur DVD. C'était Terminator 3.

Tu écoutes quoi avant les matches ?
 En ce moment, c'est Blue Cantrell. C'est du RNB. Mais ce n'est pas parce que c'est à la mode. Je suis capable d'écouter n'importe quoi selon mon état d'esprit. Récemment, lorsque j'ai acheté son dernier album, j'étais très Laurent Voulay.

Exacte un voeu... Qui aimerais-tu être pour une journée ?
 Mickaël Jordan. Pour sa grâce. Pour marquer des paniers comme il le fait. Pour marquer au buzzer. Ça n'est arrivé notamment à Limoges la saison passée ou pour le titre de champion de France cadets, ici à Cholet. Ce sont des moments extraordinaires. Alors le faire pour un titre NBA, c'est fantastique.

Ton film culte ? Peux-tu me citer une réplique ou un passage qui t'a marqué ?
 American History X. Quand le mec se fait casser les dents sur le trottoir.
 Ta dernière crite ?
 Celle où je ne pouvais plus tenir debout. C'était à Noël il y a deux ans. Depuis, il y en a eu d'autres un peu moins sévères. Il faut se méfier notamment quand tu vas chez Deron Hayes. On ne sort pas toujours très bien.



Cédric Ferchaud se dévoile.

Quel est ta danse préférée ?
 La danse du ventre. A regarder bien sûr. C'est sensuel.
 Quel est ton programme TV préféré ?
 Envoyé spécial. J'aime bien leurs reportages. Peut-être aussi parce que c'est le seul où on n'est pas pris par le basket.

Quelle est ta plus grosse dépense d'argent ?
 Je ne sais pas trop. Mais c'est certainement pour un cadeau. Avec du recul, ton passage par la N1, la Pro B pour revenir en Pro A, ça ne t'a jamais fait douter ?
 Oh si... Le grand risque était que l'on m'oublie. Au fond de moi, je savais que j'allais renoncer, mais j'avoue que je flippais parfois. Cela se traduisait par beaucoup d'énerverment sur certains matches.
 Quel est ton pire moment depuis que tu es revenu à Cholet-Basket ?
 Lorsque je restais 40 minutes sur le banc.
 Tu manges quoi au petit dej ?
 Alors là c'est le moment sacré. C'est mon bol de chocolat chaud. Cela dure depuis que je suis tout petit. Avec du pain beurré et un verre de jus de fruit.
 Tes sensations avant un match ?
 Un peu de stress et l'adrénaline qui monte.
 Cholet peut-il être champion de France ?

Oui... comme il peut-être toi. Les A, t'en penses quoi ?
 C'est très enrichissant. Mais, je ne jouerai pas jusqu'à 30 ans dans cette équipe, l'objectif reste les A. Je peux peut-être avoir une place dans un rôle de pur shooter.

Ta dernière dispute ?
 C'était avec Claude (Marquis) pour une connerie.
 Ton objet fétiche ?
 Mes chaussettes. J'ai trois paires pour les matches. Je ne change pas.

Ton plus grand souvenir basket ?
 Il y en a tellement. Mes titres juniors, mon retour à CB...
 Quels sont les anciens Choletais avec qui tu gardes contact ?
 Pierre Brochard, David Gautier, Aymeric Jeanneau, Régis Boissac...
 Si je te donne 20 euros, t'en fais quoi ?
 Je les mets dans ma poche. Je ne sais pas de quoi l'avenir sera fait. Ce côté épargne est sûrement lié à mes origines. Je sais d'où je viens.

Notre meilleur ami dans le basket ?
 David Thévenon (Anjou BC). Parce qu'on jouait ensemble à Prissé-Macon. Parce que nos copines s'entendent très bien aussi. Elles sont nées le même jour.
 Ton boulot après le basket ?
 Je ne sais pas encore. J'y réfléchis. J'ai un petit bagage d'études commerciales. Je ne pense pas que ce sera dans le basket. Dès fois, ça m'inquiète un peu. On a trois heures de libre dans l'après-midi et je me rends compte que tout le monde bosse. J'ai l'impression que je ne suis pas normal.
 Avec laquelle préférerais-tu rester coincé dans un ascenseur : Kénelope Cruz, Jennifer Lopez, Kylie Minogue ?
 Pen-lie-fer Cru-mino-pez. Si je peux rester coincé à quatre.
 Ta dernière soirée déguisée, c'était en quoi ?
 En miss France. J'étais très sexy.
 Trois mots pour te définir ?
 Sociable, simple, tête en l'air.

Le marathon choletais reprend à Gravelines

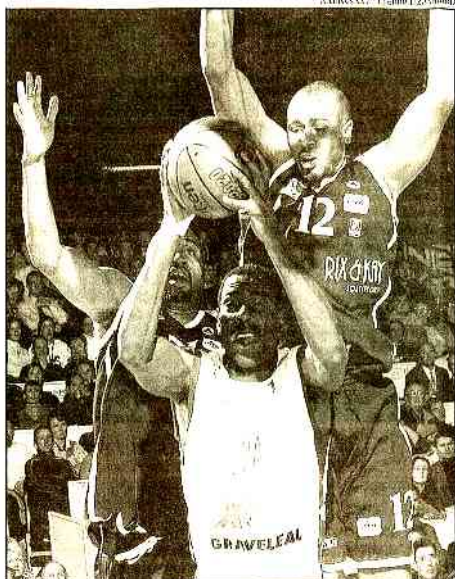
ANDRÉES COU - F. GUYON / L. LAMBERT

Avec neuf matchs au programme, le mois de janvier de Cholet Basket, qui reprend du service ce soir au Sportica de Gravelines, s'annonce extrêmement chargé.

Les vacances ne sont déjà plus qu'un lointain et agréable souvenir pour les Choletais qui ont repris le chemin de l'entraînement le 26 décembre. Sous les ordres de Ruddy Nelhomme puis d'Erman Kunter, revenu de Turquie le 27, Jim Bilba et ses partenaires ont donc cherché à retrouver rapidement le rythme d'un match tous les trois jours qui était le leur avant la trêve. Une démarche nécessaire au regard du calendrier extrêmement chargé qui attend CB ce mois-ci. Entre championnat (Gravelines, Dijon, Le Havre, Hyères-Toulon, Paris) et coupe ULEB (Sopot, Split, Lietuvos Rytas, Brighton), les Choletais ont en effet décidé de ne pas choisir.

« Gagner au moins six matchs »

« L'objectif est de gagner au moins six de ces neuf matchs », martèle depuis plusieurs semaines Erman Kunter. Une ambition élevée mais en rapport avec le classement actuel de CB dans ces deux compétitions. Quatrième du championnat, à égalité de victoires avec l'ASVEL, Dijon et Le Havre, Cholet Basket lorgne toujours plus haut mais suit également avec attention les parcours de ses poursuivants Nancy et Chalonnais, les derniers postulants à la Semaine des As (du 26 au 29 février à Mulhouse). Et sur la scène européenne, CB, actuellement troisième de son groupe avec trois succès et autant de



Jim Bilba et les Choletais sont attendus de pied ferme par des Nordistes qui ont retrouvé l'envie de jouer depuis le remplacement de Jean-Luc Monschau par Fabrice Courcier

défaites, peut espérer se qualifier pour les huitièmes de finale à condition de remporter trois de ses quatre dernières rencontres.

En attendant de savoir quand il pourra compter sur le Sénégalais Boniface N'Dong, l'entraîneur choletais fera confiance dans le Nord à son groupe habituel, y compris Terrell Lyday qui s'est entraîné malgré sa douleur récurrente à la cheville,

« L'équipe m'a paru en forme durant les entraînements, affirme Erman Kunter. Gravelines est une formation expérimentée qui contrôle le jeu sur les bases d'un rythme un peu lent. Nous devons donc imposer le nôtre si nous souhaitons les battre et du même coup leur prendre la troisième place ».

Le public reconquis
Mais Gravelines, qui même également de front championnat et coupe ULEB, ne l'entend pas

de cette oreille. « Nous avons fait une bonne semaine de reprise, sans pépins physiques. Avec notre effectif et notre physique, nous pouvons user les Choletais en fin de match, note Fabrice Courcier. Et si par bonheur, nous pouvions gagner, Cholet serait relégué à deux longueurs ». Depuis sa prise de fonction, le

9 décembre dernier, le nouvel entraîneur maritime n'a pas connu la défaite puisqu'il a pu compter sur des joueurs redevenus « enthousiastes et volontaires ». « Je n'ai pas cherché à changer la forme de notre jeu, mais le fonds. J'ai demandé à voir plus de complémentarité, notamment sur les phases offensives, et les attitudes ne sont

plus les mêmes sur le terrain... », explique-t-il. Avec Jean-Luc Monschau, la cassure était manifeste. Aujourd'hui, les Nordistes ont changé d'état d'esprit et le bouillant public de Gravelines, reconquis, a commencé à redonner de la voix. Les Choletais sont prévenus.

Tristan BLAISONNEAU

Sous les panneaux nordistes

Les équipes, ce soir (20 heures)

GRAVELINES

4. C. Miller (2,10 m)
 5. A. Bouziane (1,92 m)
 6. T. Sani (Mali, 2,04 m)
 7. I. Perica (Cro, 2,04)
 8. D. Strong (US, 1,98 m)
 9. G. Lear (2,02 m)
 10. A. Kerchhof (1,93 m)
 11. B. Georget (1,97 m)
 12. D. Adomaitis (Lit, 2,01 m)
 13. B. Radunovic (Ser-Mon, 2 m)
 14. A. Woolridge (US, 1,83 m)
 15. K. Korytek (Pol, 2,12 m)
- Entraîneur : Fabrice Courcier

CHOLET BASKET

4. J.-M. Mipoka (1,96 m)
 6. T. Lyday (US, 1,91 m)
 7. R. Malet (1,90 m)
 8. R. Desroses (1,98 m)
 9. C. Ferchaud (1,92 m)
 10. J. Bilba (1,98 m)
 11. C. Marquis (2 m)
 12. C. Akpomedjah (2,03 m)
 13. S. Ben Driss (2,04 m)
 14. D. Hayes (1,96 m)
 15. M. Gélabale (2 m)
- Entraîneur : Erman Kunter
• Arbitres : MM. Gasperin, Victor et Roman
• Espoirs : match à 17 h 15

Le calendrier de CB est en vente

Le nouveau calendrier de Cholet Basket pour l'année 2003-2004 est disponible au Smash (3 avenue Marcel Prat à Cholet) au prix de 3€ pièce. Celui-ci sera remboursé dans sa totalité sur présentation à Intersport de Cholet, muni du coupon accompagnant le calendrier pour tout achat d'un montant minimum de 10€, valable jusqu'au 30 avril, hors soldes et promotions.

Pas de nouvelle de N'Dong

Boniface N'Dong avait rendez-vous hier matin à l'ambassade française de Dakar dans l'espoir d'obtenir son visa. Mais hier soir, les dirigeants choletais n'avaient aucune nouvelle du Sénégalais. Dans l'hypothèse où N'Dong a son visa, CB cherchera à le qualifier pour la réception de Sopot mardi. Dans le cas contraire, l'ambassade française ne rouvrira ses portes que lundi matin. Mais lassés d'attendre, les dirigeants de Cholet se seront peut-être déjà tournés vers une autre piste.

Location pour CB - Sopot

Cholet Basket accueillera les Polonais de Sopot mardi (20 h 30) pour le compte de la 7^e journée de coupe ULEB. Une permanence de location à lieu ce matin de 9 h 30 à 12 heures au Smash à Cholet. Tarifs habituels.

La 14^e journée

Pro A

Bourg-en-Bre, Reims	-
Besancen-Limoges	-
Reims-Strasbourg	-
Clermont-Auvergne	-
Hyères-Toul, Le Mans SB	-
JDA Dijon - Pau-Orthez	Dim. 18h TFS
Paris BR-Vichy	-
Gravelines Cholet Basket	-
STB Le Havre-Nancy	-

Classé	Pts	Cl	P	Pp	Pc
1. Le Mans SB	24	11	2	1047	916
2. Pau-Orthez	23	13	3	1163	1065
3. Gravelines	23	13	4	1026	916
4. Lyon-Villaurban	21	13	5	1001	929
5. JDA Dijon	21	13	6	1077	1027
6. STB Le Havre	21	13	7	993	940
7. Cholet Basket	21	13	8	974	955
8. Nancy	20	13	9	1073	1020
9. Chaon-Saône	20	13	10	1071	1045
10. Vichy	19	13	11	1036	1134
11. Strasbourg	19	13	12	1065	1159
12. Roanne	18	13	13	1022	1054
13. Hyères-Toul	18	13	14	1012	1048
14. Paris	18	13	15	1009	1116
15. Paris SB	17	13	16	980	974
16. Bourg-en-Bre	17	13	17	938	1050
17. Limoges	16	13	18	987	1012
18. Besanen	16	13	19	907	1058

Pro A : Gravelines - Cholet-basket, samedi (20h)

Les Choletais très excités par l'enjeu

En janvier, les matches vont se succéder pour Cholet-basket. Le premier, à Gravelines, constitue une occasion pour Ferchaud et compagnie, très motivés, de pérenniser leur place dans le haut de classement. Face à une équipe au jeu contrôlé, enflammer la partie, même à l'extérieur, apparaît alors comme une nécessité.

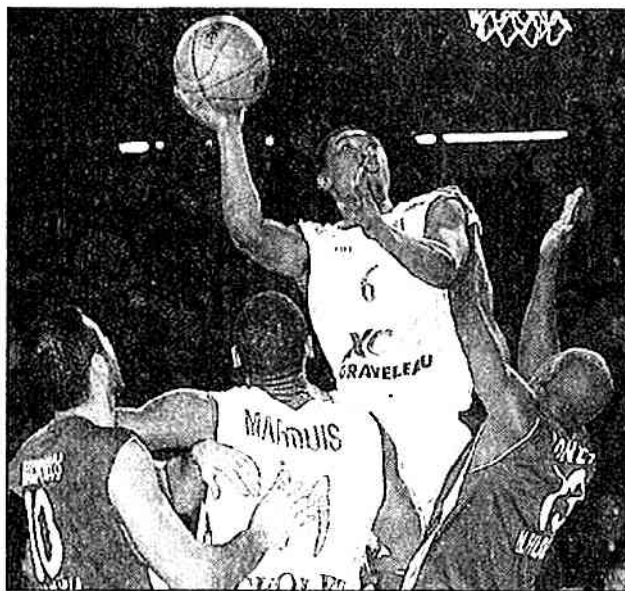
Avec neuf matches en 28 jours, Jim Bilba et ses partenaires entament dans le Nord un mois de janvier au rythme infernal. Bien débiter cette série de rencontres de Pro A et de Coupe Uleb est donc à coup sûr décisif pour la suite. CB en a déjà pris confiance lors de ses 13 prestations entre le 8 novembre et le 20 décembre derniers. En gagnant les trois premiers matches (à Strasbourg, contre Ionikos et Villeurbanne), Il s'est ainsi assuré un capital confiance. Même si le bilan fut ensuite négatif avec six revers (mais tous à l'extérieur), Gelabale et consorts ont pu réellement prendre conscience de leur compétitivité, surtout à Vilnius et au Mans.

Erman Künter, sans compter le déplacement à Paris lors de la 1^{re} journée retour de Pro A, espère 6 succès en 8 matches. Mais le «Malin du Bosphore» est bien entendu conscient qu'il ne faut pas trop tirer de plans sur la comète, et il prend toujours les matches un par un.

Faire douter Gravelines

Première étape, donc : Gravelines, en pleine forme depuis l'éviction du coach Jean-Luc Monschau, et candidat déclaré au podium. «C'est une équipe qui contrôle le jeu et qui impose sa façon un peu particulière de jouer, avec des joueurs très expérimentés et de 7 nationalités différentes», note Künter. «Même si elle a la 2^e défense de Pro A (avec 70,5 points encaissés), elle ne défend pas très bien. En réalité, elle limite le nombre de possessions de balle. Il faudra changer leur jeu», indique le coach turc.

En délicatesse avec sa cheville douloureuse face à Angers mardi dernier en amical, Terrell Lyday va mieux. Il le fallait car sa prestation à Gravelines risque d'être décisive pour Cholet-basket.



Georges Mesnager

Les Choletais pourraient alors prendre des risques en défense afin d'accélérer les attaques habituellement très longues des locaux. Ou alors leur jeu offensif en première intention, redouté par le nouvel entraîneur gravelinois Fabrice Courcier, devra être efficace, mais ce secteur est souvent assimilé à la roulette russe. Car sinon, Desroses et ses équipiers, peu habitués à évoluer au bout des 24 secondes, vont connaître des difficultés s'il tente de rivaliser avec l'adversaire dans un jeu contrôlé.

L'influence du Sportica sera également un facteur clé. «J'ai vu les K7 des matches à Gravelines, et on peut sentir la chaleur de la salle. C'est d'ailleurs la plus chaude du championnat. Ce n'est pas bon pour le coach adverse, mais pour tous les joueurs sur le terrain, c'est plaisant d'évoluer dans cette atmosphère», sourit Erman Künter, en se remémorant sans doute les ambiances de Turquie, lorsqu'il était joueur, puis entraîneur.

Bref, les équipiers de Deron Hayes sont très motivés à l'idée de disputer l'un des chocs de cette 14^e journée. Et, comme à son habitude, leur entraîneur est plutôt confiant. «L'équipe est bien, elle est prête physiquement, et elle a bien travaillé aux en-

traînements. C'est un match important car en cas de victoire, on peut prendre leur 3^e place. On a nos chances», conclut Künter.

J.D.

* Location pour le match de mardi contre Sopot. Cette location sera ouverte, aujourd'hui samedi, au Smash de 9 h 30 à 12 h. Le match aura lieu mardi prochain, 6 janvier à 20 h à la Meilleraie contre le leader du groupe.

Ce soir, à 20 h, à Gravelines

GRAVELINES

4 Miller (2,08m)
5 Bouziane (1,92m)
7 Perica (2,02m)
8 Strong (1,99m)
9 Lear (2,03m)
10 Kerckhof (1,93m)
11 Georget (1,97m)
12 Adomaitis (2,00m)
13 Radunovic (2,03m)
14 Woolridge (1,83m)
15 Korytek (2,12m)

CHOLET

Lyday 6
Malet 7
Desroses 8
Ferchaud 9
Bilba 10
Marquis 11
Akpomedah 12
Bendriss 13
Hayes 14
Gelabale 15

Entraîneur :
Fabrice Courcier

Entraîneur :
Erman Künter

Arb.:MM. Gaspérin, Viator et Roman

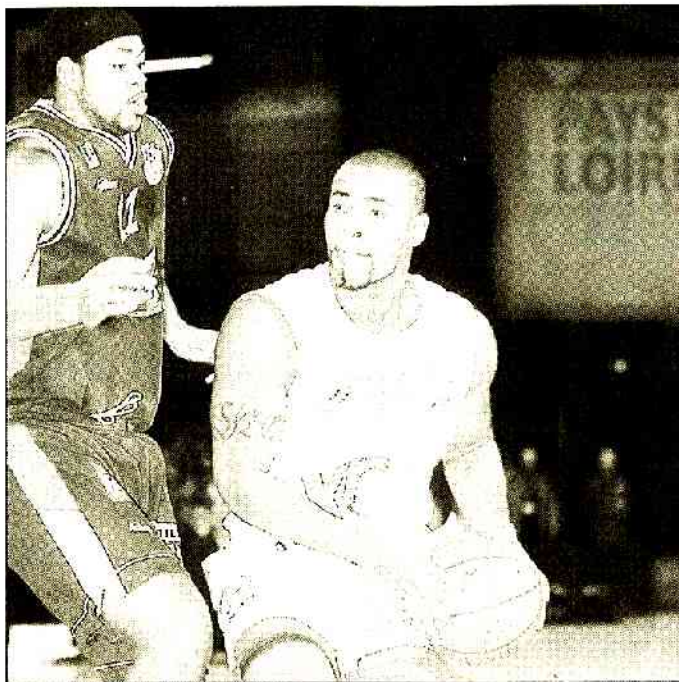
CB entame un mois décisif

Les Choletais débute-
nt 2004 par un périlleux
déplacement à
Gravelines. Une
rencontre qui marque
l'ouverture d'un mois de
janvier probablement
décisif.

Gravelines - Cholet-Basket
samedi, 20 h, au Sportica

Quatrième ex-aequo en
championnat, troisième
en coupe ULEB, Cholet-
Basket a réalisé une première
partie de saison encourageante. Mais
il lui reste à concrétiser celle-ci
par deux qualifications, l'une
pour la semaine des As (les huit
premiers à l'issue des matches al-
ler), l'autre pour la deuxième
phase européenne. « Ce mois de
janvier est donc très important
pour nous. Les huit rencontres qui
précèdent notre déplacement à Pa-
ris (le 31, premier match retour)
seront décisifs. Je pense qu'avec six
victoires, nous atteindrons nos
deux premiers objectifs de la sai-
son », lance Erman Kunter.

Et la première de ces huit le-
vées ne sera pas la plus aisée. En
se rendant à Gravelines ce soir,
les Choletais se voient ainsi pro-
poser un menu d'après-fêtes des
plus copieux. Car les Nordistes
après avoir connu un début de
saison en demi-teinte, ce qui
coûta sa place à l'expérimenté
coach Jean-Luc Monschau, ont su
trouver un second souffle. Quatre



Claude Marquis aura du travail sous les panneaux.
(Photo NR Éric Pollet)

victoires plus tard (deux en Pro A,
deux en coupe ULEB) dont une
retentissante à Pau (certes, dimi-
nué), les voilà idéalement relan-
cés. Seul troisième, avec une lon-
gueur d'avance sur CB, le BCM
entend poursuivre sa belle série
dans son antre surchauffé de
Sportica.

Gérer le contexte

Une salle qui n'a que rarement
réussi aux Choletais par le passé -
quatre défaites la saison dernière
- tout comme le contexte d'ail-
leurs. « Nous avons en effet beau-
coup de difficultés à évoluer dans

des salles chaudes, acquiesce Er-
man Kunter dont l'équipe reste
sur six défaites consécutives à
l'extérieur. Cela vient sans doute
de notre jeunesse ».

Une jeunesse choletaise qui
contraste avec l'expérience d'une
armada nordiste à forte conso-
nance étrangère (deux Etasuni-
ens, un Croate, un Lituanien,
un Serbo-Monténégrin, un Polo-
nais et deux joueurs naturalisés).
Une armada capable de s'enflam-
mer dès lors qu'elle parvient à im-
poser son tempo sur le match. « Il
conviendra donc de les empêcher
de contrôler le rythme de la

partie » insiste un Erman Kunter
privé du Sénégalais N'Dong (lire
ci-dessous). Ce qui passera par
une présence défensive autre-
ment plus performante que lors
des deux derniers déplacements à
Ionikos et Pau. Une condition
sine qua non pour créer une
belle surprise dans le Nord et dé-
marquer ainsi du bon pied ce fa-
meux mois de janvier.

E. E.

Les effectifs

Gravelines : 4. Miller (2,08 m),
5. Bouziane (1,92 m), 7. Perica
(2,02 m, Cro), 8. Strong (1,99 m,
US), 9. Lear (2,03 m), 10. Kerckhof
(1,93 m), 11. Georget (1,97 m), 12.
Adomaitis (2 m, Lit.), 13. Raduno-
vic (2,03 m, Serb-M.), 13. Wool-
ridge (1,83 m, US), 15. Korytek
(2,12 m, Pol.). Coach : Fabrice
Courcier.

Cholet-Basket : 5. Mipoka
(1,98 m), 6. Lyday (1,91 m, US), 7.
Malet (1,90 m), 8. Desroses (2 m),
9. Ferchaud (1,95 m), 10. Bilba
(1,98 m), 11. Marquis (2 m), 12.
Akpomedah (2,03 m), 13. Ben-
Driss (2,05 m), 14. Hayes (1,96 m),
15. Gelabale (2,01 m). Coach : Er-
man Kunter.

Boniface N'Dong espéré aujourd'hui

Boniface N'Dong n'est toujours
pas arrivé à Cholet. Hier, le pivot
sénégalais (2,10 m) devait de nou-
veau se présenter à l'ambassade
de France à Dakar afin d'obtenir
son visa. Il pourrait donc rallier
les Mauges aujourd'hui. Si tel
était le cas, il devrait pouvoir évo-
luer face à Sopot mardi, en coupe
ULEB face aux Polonais de Sopot
à 20 h 30.

Erman Kunter : « Trop diminués à l'intérieur »

Erman Kunter, entraîneur de CB :

« Nous pouvions gagner avant la prolongation. Ensuite c'était beaucoup plus compliqué avec l'élimination de Marquis alors que Bilba était déjà blessé. C'est dommage car nous avons eu deux fois la balle de match en main en toute fin de partie. Nous avons réalisé de bonnes choses mais nous avons peut-être manqué d'intensité défensive dans les moments clés. C'est la conséquence de notre manque de rotation et de la volonté des joueurs de Gravelines de rechercher le plus souvent le un contre un. Maintenant, il va falloir essayer de rebondir contre Sopot. Il ne faut surtout pas être démoralisés par ce match très frustrant. Gagner à Gravelines n'aurait pas été volé, malheureusement nous sommes battus. »

Cédric Ferchaud, (CB) : « Nous avons beaucoup donné mais les événements ont fait qu'ils ont eu de nombreuses chances aux rebonds. A la fin cela devient usant. »

Fabrice Courcier (entraîneur de Gravelines) : « Ce match restera dans les esprits. Nous craignons Cholet, une équipe de haut niveau et nous ne savions pas comment nous allons digérer la trêve. CB nous a posé des problèmes avec ses grands qui s'écartent mais nous avons fini par nous imposer en privilégiant le jeu à l'intérieur. Si nous avons fléchi physiquement dans le dernier quart temps, le public nous a alors portés. »

PHOTO MAXPPP



Bilba blessé

Jim Bilba victime d'un choc avec Raphaël Desroses, au rebond défensif, s'est retrouvé au sol à la 18^e en se tordant de douleur. Il venait de prendre un doigt de son partenaire dans l'œil droit. Le coup était dur pour CB puisque son capitaine ne put reprendre le jeu. « Il faudra passer des examens, il souffre jusqu'à la mâchoire » indiquait après le match Serge Krakowiak, le kiné de CB. Un forfait du vétéran choletais contre Sopot, mardi, est à redouter.

Vucevic présent

Savo Vucevic avaient fait le cours déplacement de Charleroi hier soir. L'ancien entraîneur de CB était doublement intéressé et par le spectacle choletais... et par celui de Gravelines contre qui il jouera mardi en coupe ULEB.

Auteur de 16 points, Cyril Akpomedah n'a pu empêcher Igor Perica de capter 19 rebonds

Cholet Basket a mal entamé l'année 2004 en allant s'incliner après prolongation à Gravelines tandis que Le Mans conserve la tête avec son succès à Hyères-Toulon (79-90)

Cholet Basket refroidit dans le nord

Toujours en quête d'un succès référent hors de ses bases, Cholet en est passé tout prêt hier soir à Gravelines. La prolongation est malheureusement venue refroidir son enthousiasme (89-83)

L'année a démarré par une grosse frustration pour CB qui n'a jamais été autant en mesure de ramener un succès de Gravelines ces dernières saisons. L'échec est malheureusement là et l'écart se creuse avec la troisième place.

Entre CB et Gravelines, les rencontres ont toujours été affaire de défi. Collectif, cela va de soi ? Individuel également. L'entrée en matière de Woolridge désireux de marquer son territoire aux dépens de Lyday, avait donné le ton. Il ne se démentit pas jusqu'aux termes de la rencontre que les

Choletais auront eu le mérite de rendre haletante sans pour autant la maîtriser.

En permanence au contact de leurs adversaires, ils avaient affiché une belle vaillance. Leur collectif basé sur une défense attentive était en place. Ainsi, la première embellie nordiste avait été suivie d'une réplique sans équivoque. Marquis se jouant de Korytek, Lyday rendant la monnaie de sa pièce à Woolridge, cette franche installation de l'équipe des Mauges aux commandes avait obligé Fabrice Courcier à modifier ses plans.

En lançant sur le parquet Lear à la place du Polonais, l'entraîneur nordiste apportait à son secteur intérieur cette mobilité indispensable pour contrer celle des visiteurs.

La formule rééquilibra les débats mais ne prit pas au dépourvu CB. Mieux, à l'entame du deuxième quart temps, les Choletais haussèrent le ton des deux côtés du terrain. En s'appuyant sur des aides défensives efficaces, ils se créaient des situations de jeu rapide ou des posi-

tions de tir exploitées au mieux derrière la ligne des 6,25m par Akpomedah et Ferchaud (24-33, 13%).

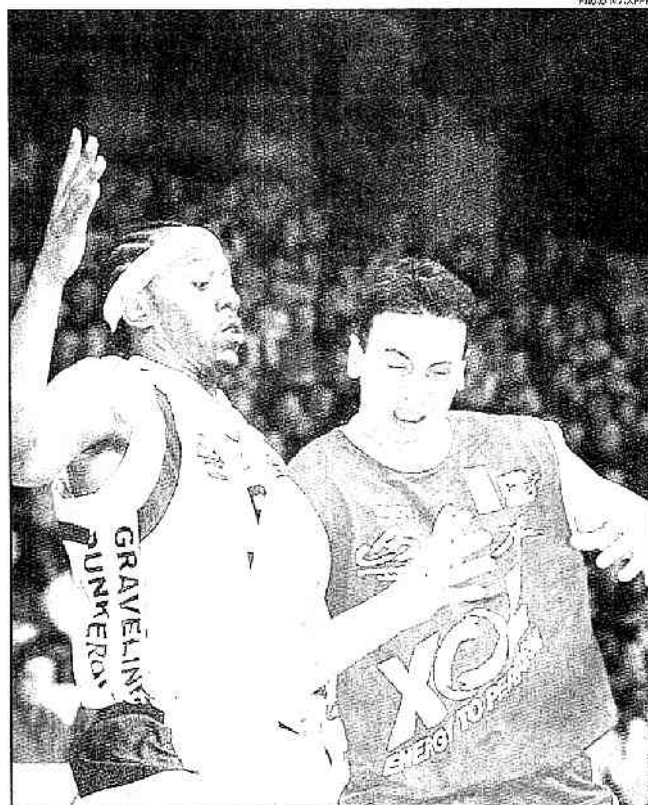
Fautes en rafale

L'affaire était bien engagée. Trop bien ! Les nombreuses fautes soudain sifflées à l'encontre des joueurs d'Erman Kunter devaient avoir un double effet. D'une part, elles permettaient aux Nordistes de se relancer sur la ligne des lancers francs. D'autre part, elles sapaient les bases offensives d'une équipe muette six minutes durant, le temps de concéder un 11-0 aux locaux (35-33, 19%). Pire, une collision sur un rebond défensif entre Desroses et Bilba venait priver CB de son doyen, obligé de regagner le banc jusqu'au terme de la partie, l'œil droit totalement fermé. Contre un BCM qui ne manquait pas de rotation intérieure, cet incident de jeu prenait des proportions inquiétantes. Il en fallait plus pour démoraliser les Choletais remis en selle juste avant la pause par un primé de Gélabale (38-37).

Les rebonds de Périca

N'eussent été les nombreux rebonds abandonnés à Périca sous leur cercle, les Choletais n'auraient pas eu grand-chose à se reprocher dans cette période initiale. Seulement, ils ne pouvaient guère envisager de rectifier le tir dans ce secteur en raison de l'indisponibilité de Bilba. Le passage de Ben Driss, soulageant un Marquis au compteur de fautes qui commençait à prendre de l'ampleur, l'illustrant. En moins de cinq minutes, l'espoir choletais fut sanctionné à quatre reprises.

Le match approchait alors du terme du troisième quart-temps et CB était pourtant toujours là (54-55, 29%). Les primés de Ferchaud et les lancers de Gélabale avaient largement contribué à maintenir la menace de l'équi-



Cédric Ferchaud, aux côtés de Strong, et les Choletais ont raté le coche en fin de rencontre

pe des Mauges sur un rival toujours sous pression.

Le match à la portée de CB

Cette pression, le BCM l'a ressentie davantage dans les ultimes minutes du temps réglementaire. Sans complexe devant les Strong et autres Woolridge, Gélabale, Marquis et Akpomedah plantaient des banderilles acérées (68-72, 37%). Tout allait se jouer sur le fil ! Les supporters locaux tremblèrent alors pour leurs couleurs.

Woolridge avait bien égalisé alors que le chronomètre indiquait 20 secondes restant à jouer (75-75). Mais CB eu à deux reprises la balle de match en main ! Las, deux lancers francs manqués d'un Akpomedah,

qui se reprit aussitôt en captant un rebond défensif sur un essai de Woolridge et surtout un passage en force sanctionnant Marquis à deux secondes de la fin coupa l'herbe sous les pieds de CB.

Prolongation fatale

La prolongation voyait en effet Cholet Basket repartir sans Marquis, définitivement éliminé. Cette fois, les Gravelinois n'autorisèrent pas une deuxième chance à leurs adversaires. Même si Ferchaud puis Hayes ramènèrent encore les leurs à deux longueurs, le dernier mot resta à Strong et Adomattis... sur la ligne des lancers francs. Et les regrets à Cholet Basket.

G.T.



Après la sortie de Bilba, Ben Driss (n°13) a joué plus de 8 minutes

GRAVELINES 89 (AP)											[22-23, 16-14, 20-20, 17-18, 14-8]											CHOLET BASKET 83										
Score mi-temps : 38-37																																
Rd											Rd																					
JOUEURS	Pts	Tirs	Lf	Off.	Def.	Ass.	Min.	Ev.	JOUEURS	Pts	Tirs	Lf	Off.	Def.	Ass.	Min.	Ev.	JOUEURS	Pts	Tirs	Lf	Off.	Def.	Ass.	Min.	Ev.						
Miller	3	1/1	-	-	2	-	4'08	5	LYDAY	12	5/15	-	-	5	8	41'18	18	Bouziane	1	0/1	-	-	1	1	1	7'37	1					
PERICA	16	8/10	4/6	8	11	2	40'26	30	Desroses	0	0/1	-	-	1	1	1	7'37	1	Ferchaud	14	5/10	-	1	3	1	27'58	13					
STRONG	24	9/20	4/4	1	4	2	38'07	19	Bilba	4	2/4	-	-	1	2	-	9'20	4	Lear	13	5/9	3/6	2	2	5	25'51	18					
Lear	13	5/9	3/6	2	2	-	28'42	11	MARQUIS	15	7/8	1/3	2	5	1	25'51	18	Georget	0	0/2	-	-	-	-	-	-	-					
Georget	0	0/2	-	-	-	-	8'11	-	AKPOMEDAH	16	8/14	0/2	-	-	4	1	34'10	11	ADOMATTIS	4	0/6	4/4	3	2	1	36'36	8					
ADOMATTIS	4	0/6	4/4	3	2	1	36'36	8	Bendriiss	0	0/1	-	-	-	1	1	8'24	1	Radunovic	5	2/2	1/2	-	-	-	-	-					
Radunovic	5	2/2	1/2	-	-	-	9'05	5	HAYES	7	3/8	1/2	1	2	1	28'08	5	WOOLRIDGE	20	8/14	8/12	1	3	5	35'45	20						
WOOLRIDGE	20	8/14	8/12	1	3	5	35'45	20	GELABALE	15	4/7	5/6	3	1	3	43'18	14	KORYTEK	3	1/7	1/7	3	1	-	14'59	3						
KORYTEK	3	1/7	1/7	3	1	-	14'59	3	Équipe	-	-	-	-	2	-	-	2	Équipe	-	-	-	-	2	-	-	-						
Équipe	-	-	-	-	6	-	-	5	TOTAUX	83	32/68	7/13	9	26	17	200'	-	TOTAUX	89	32/72	22/33	21	30	12	200'	97						

TIRS à 3 PTS : 3/17 (Miller 1/1, Bouziane 0/1, Strong 2/10, Georget 0/1, Adomattis 0/2, Woolridge 0/2)

FAUTES : 19

ÉLIMINÉ(S) : -

CONTRE(S) : 2

BALLES PERDUES : 15

INTERCEPTIONS : 8 (Lear, Adomattis 2)

Plus gros écarts : + 6 Gravelines (51-45, 27' - 89-83, 45'); + 9 CB (24-33, 14')

Évolution du score : 4-7 (3'), 8-14 (4'), 20-16 (8'), 24-33 (13'), 35-33 (19'), 38-39 (21'), 51-45 (26'), 54-55 (29'), 68-61 (33'), 68-72 (37'), 73-75 (40'), 85-83 (45'), 89-83 (45')

Arbitres : MM. Gasperin, Viator et Roman

Spectateurs : 3.500

TIRS à 3 PTS : 12/27 (Lyday 2/7, Ferchaud 4/5, Bilba 0/1, Akpomedah 4/8, Hayes 0/3, Gélabale 2/3)

FAUTES : 28

ÉLIMINÉ(S) : Marquis (40')

CONTRE(S) : 8

BALLES PERDUES : 18 (Marquis, Hayes 5)

INTERCEPTIONS : 6 (Lyday, Marquis 2)

Gravelines à l'usure

GRAVELINES —
de notre correspondant

CHOLET A LAISSÉ PASSER sa chance à Gravelines en maîtrisant mal sa fin de match. Deux lancers ratés d'Akpomedah à 73-75 et 31 secondes à jouer, une réussite de Woolridge sur la tête de Lyday (75-75), un passage en force de Marquis sur Perica qui commet du coup sa cinquième faute, il n'en fallait pas plus pour que Gravelines arrache une prolongation où son physique et ses rotations allaient faire la différence. « La blessure de Bilba nous aide un peu, mais nous avons été dominateurs sur les intérieurs. On met le ballon où il faut pour les faire souffrir. Et on provoque beaucoup de fautes... » analysait Fabrice Courcier, le coach nordiste.

Le BCM débuta en zone mais, immédiatement, Lyday à trois points fit comprendre aux Nordistes que là n'était pas la bonne solution (8-14, 6%). Sur un bon rythme, les Choletais

avaient tout de même le tort de laisser au rebond trop de secondes chances à Gravelines. Strong n'en demandait pas tant (16-16, 7%). Cholet commençait le deuxième quart-temps par un 14-2 (24-33, 14%), mais Gravelines répliquait par un 14-1 (38-34, 20%). Les Choletais commençaient à s'épuiser sous le poids des fautes.

Pour ne rien arranger, Bilba se blessait à l'œil dans un choc avec son équipier Desroses (20%). Cholet semblait lâcher alors un peu de lest (51-45, 26%) sous les poussées de Strong. « On perd alors de la dureté en défense. Les consignes étaient de ne pas laisser Gravelines s'enflammer », confiera le coach Erman Kunter. De fait, Ferchaud et Akpomedah éteignirent tout de suite l'incendie grâce à leur adresse extérieure. La jeune garde choletaise s'emballait pour le gain du match à 68-72 (37%). « Cela se joue à une possession », notera avec amertume Kunter. « On

peut au rebond et en laissant beaucoup trop de secondes chances, dit Ferchaud, à force, ça use. Et le dernier passage en force nous fait mal... » Sans Marquis, Cholet ne

pouvait plus résister en prolongation à un Gravelines volontaire. Perica ainsi que Strong et Woolridge se chargèrent de finir le travail de sape.

HERVÉ LEROY

GRAVELINES							89							CHOLET							83						
	Min	Pts	Tirs	3pts	Lf	Rs-Rd	Pd		Min	Pts	Tirs	3pts	Lf	Rs-Rd	Pd		Min	Pts	Tirs	3pts	Lf	Rs-Rd	Pd				
Miller	4	3	1/1	1/1	-	0-2	-	Lyday	41	12	5/15	2/7	-	0-5	8	Mallet	-	-	-	-	-	-	-	-			
Bouziane	9	1	0/1	0/1	1/2	-	2	Desroses	8	0	0/1	-	-	1-1	1	Ferchaud	28	14	5/10	4/5	-	1-3	1				
Perica	40	16	6/10	-	4/5	8-11	2	Bilba	9	4	2/4	0/1	-	1-2	-	Marquis	27	15	7/8	-	1/3	2-5	1				
Strong	38	24	9/20	2/10	4/4	1-4	2	Akpomedah	34	16	5/4	4/6	0/2	0-4	1	Bendris	7	0	0/1	-	-	0-1	1				
Lear	29	13	5/8	-	3/6	2-2	-	Hayes	28	7	3/6	0/3	1/2	1-2	1	Gelabale	43	15	4/7	2/3	5/6	3-1	3				
Georget	8	0	0/2	0/1	-	1-0	1	TOTAL	225	83	32/68	3/17	22/33	21-30	13	TOTAL	225	83	32/68	12/27	7/13	9-26	17				
Adomaitis	37	4	0/6	0/2	4/4	3-2	1	Entraîneur : Courcier							Entraîneur : Kunter												
Radunovic	9	5	2/2	-	1/2	0-1	-																				
Woolridge	36	20	8/14	0/2	4/5	1-3	5																				
Korytek	15	3	1/7	-	1/4	3-1	-																				

GRAVELINES - CHOLET : 89-83 a.p. (22-23 ; 16-14 ; 20-20 ; 17-18 ; 14-8)

Environ 3 500 spectateurs. Arbitres : MM. Gasperin, Viator et Roman.

Plus gros écarts. - Gravelines : + 6 (51-46, 26%) ; 89-83, 45%) ; Cholet : + 9 (24-33, 14%).

GRAVELINES. - Fautes : 19. Contres : 2. Balles perdues : 16. Interceptions : 8.

CHOLET. - Fautes : 28. Éliminé : Marquis (40%). Contres : 6. Balles perdues : 18. Interceptions : 6.

HYÈRES-TOULON - LE MANS : 79-90

HYÈRES-TOULON							LE MANS								
	Min	Pts	Tirs	3pts	Lf	Rs-Rd	Pd		Min	Pts	Tirs	3pts	Lf	Rs-Rd	Pd
Asceric	35	13	5/14	1/3	2/4	0-3	4	Amagou	19	13	3/4	3/4	4/6	0-1	1
Nivière	4	3	1/2	1/1	-	-	-	Koffi	7	-	-	-	-	0-1	-
Gugino	21	14	6/7	-	2/2	1-3	2	Ruzic	32	15	7/17	0/3	1/1	4-5	3
Christophe	-	-	-	-	-	-	-	Bokolo	11	0	0/2	0/1	-	-	3
Legname	22	-	-	-	-	0-1	-	Nicoevic	35	22	8/12	-	4/4	0-5	5
Rowe	35	20	8/17	1/3	3/4	1-5	12	Sene	1	-	-	-	-	-	-
Milling	33	9	3/7	-	3/6	3-3	5	Corre	-	-	-	-	-	-	-
Bouteille	21	8	3/7	0/2	2/2	0-1	2	Turner	35	17	6/10	-	5/8	5-5	1
Fournier	-	-	-	-	-	-	-	J.D. Jackson	23	6	2/4	1/1	1/2	1-0	1
F. Miller	24	12	5/10	1/1	1/2	2-2	-	Price	37	17	5/8	4/6	3/4	0-2	5
TOTAL	200	79	31/64	4/10	13/20	8-18	25	TOTAL	200	90	32/57	8/15	16/25	10-22	19

HYÈRES-TOULON - LE MANS : 79-90 (27-24 ; 16-14 ; 21-28 ; 15-26)

Environ 2 000 spectateurs. Arbitres : MM. Radonjic, Périer et Dubois.

Plus gros écarts. - Hyères-Toulon : + 11 (21-10, 6%) ; Le Mans : + 12 (78-88, 39%).

HYÈRES-TOULON. - Fautes : 21. Éliminé : Rowe (39%). Contre : 1. Balles perdues : 11. Interceptions : 5.

LE MANS. - Fautes : 21. Contre : 1. Balles perdues : 18. Interceptions : 5.

PARIS - VICHY : 75-82

PARIS							VICHY								
	Min	Pts	Tirs	3pts	Lf	Rs-Rd	Pd		Min	Pts	Tirs	3pts	Lf	Rs-Rd	Pd
Phillips	-	-	-	-	-	-	-	Se'mani	-	-	-	-	-	-	-
Stone	32	12	6/12	-	-	2-7	3	Cisse	40	10	4/9	0/2	2/4	0-2	10
Micoud	35	3	1/9	1/3	-	1-0	4	Zafravec	33	18	7/10	1/2	3/4	2-8	4
Solarra	40	16	5/13	2/3	4/6	1-5	8	Dondon	19	14	6/11	0/2	2/5	0-2	3
Diana	25	19	8/13	1/3	3/4	4-5	1	Cologer	3	1	0/1	-	1/2	0-1	-
Gradi	1	0	0/1	-	-	-	-	Furman	35	24	8/13	2/2	5/6	2-5	2
Chelle	6	0	0/1	-	-	1-0	1	Kovac	-	-	-	-	-	-	-
Reese	31	12	6/14	0/1	0/3	1-2	4	Lloyd	32	11	5/8	0/1	1/2	1-3	3
T. Gadou	30	13	5/13	-	3/4	6-4	6	Besson	11	0	0/2	0/1	-	-	2
Marco	-	-	-	-	-	-	-	Morton	27	4	2/6	0/2	-	0-7	2
TOTAL	200	75	32/76	4/21	7/17	16-25	27	TOTAL	200	82	32/60	3/12	15/23	7-33	26

PARIS - VICHY : 75-82 (15-25 ; 16-18 ; 23-16 ; 21-23)

Environ 2 300 spectateurs. Arbitres : MM. Danielou, Machabert et Jeanneau.

Plus gros écarts. - Paris : + 1 (7-6, 5%) ; Vichy : + 16 (23-33, 16% et 31-47, 22%).

PARIS. - Fautes : 18. Éliminés : Reese (40%) et Gadou (40%). Contres : 2. Balles perdues : 10. Interceptions : 7.

VICHY. - Fautes : 16. Contre : 0. Balles perdues : 13. Interceptions : 7.

BOURG - ROANNE : 82-67

BOURG							ROANNE								
	Min	Pts	Tirs	3pts	Lf	Rs-Rd	Pd		Min	Pts	Tirs	3pts	Lf	Rs-Rd	Pd
Essart	35	3	1/1	1/4	-	0-5	4	N'Diaye	26	9	4/11	1/2	-	0-5	-
Lemon	-	-	-	-	-	-	-	Tillon	33	4	2/6	0/5	-	0-1	-
Washington	9	15	5/13	3/9	2/2	0-3	1	Forbes	24	10	5/10	0/1	0/1	1-8	3
Nijeau	1	2	1/3	-	-	-	1	Francin	-	-	-	-	-	-	-
Naydenov	19	18	6/10	3/6	3/3	0-2	-	Cazalan	30	7	3/11	0/5	1/2	3-4	4
Debay	-	-	-	-	-	-	-	Reoura	1	0	-	-	-	0-3	-
Serrano	15	3	1/1	1/1	0/2	1-3	8	Kante	2	5	0/5	0/1	5/6	1-1	-
Bosnjak	30	11	5/13	1/2	-	2-1	2	Archbold	28	17	6/10	3/6	2/4	0-4	3
Sammick	27	13	6/15	0/1	1/2	2-11	1	Guillaume	-	-	-	-	-	-	-
Kirksay	33	17	8/13	0/4	1/2	3-8	12	Jovanovski	20	15	5/10	3/7	2/4	0-4	1
TOTAL	200	82	33/72	9/27	7/11	10-33	30	TOTAL	200	67	25/65	7/27	10/17	7-30	11

BOURG - ROANNE : 82-67 (24-21 ; 24-21 ; 13-19 ; 21-6)

Environ 2 200 spectateurs. Arbitres : MM. Bichon, Bardera et Laplace.

Plus gros écarts. - Bourg : + 15 (82-67, 40%) ; Roanne : + 4 (13-17, 7%).

BOURG. - Fautes : 17. Contres : 3. Balles perdues : 13. Interceptions : 8.

ROANNE. - Fautes : 21. Contres : 3. Balles perdues : 17. Interceptions : 9.

LE HAVRE - NANCY : 84-70

LE HAVRE							NANCY								
	Min	Pts	Tirs	3pts	Lf	Rs-Rd	Pd		Min	Pts	Tirs	3pts	Lf	Rs-Rd	Pd
Vaccarin	1	-	-	-	-	-	-	Gagneur	28	6	2/7	2/6	-	0-1	1
Chery	3	0	0/3	-	-	-	-	Garcia	32	13	5/8	-	3/7	3-3	1
J. Greer	56	32	11/15	6/8	4/5	5-7	3	Bejina	23	4	1/3	-	2/3	3-1	4
Jeanneau	30	16	4/7	2/3	6/9	3-1	4	Nedic	17	13	5/8	0/1	3/6	1-2	2
Doreau	13	0	0/2	0/2	-	3-1	1	Childress	3	-	-	-	-	-	-
Buice	37	15	5/12	2/5	3/4	2-2	5	Vinson	39	10	4/13	2/5	-	0-3	5
Lewis	20	3	1/2	1/2	-	1-1	3	Phaeton	3	2	1/1	-	-	-	1
Mahnmi	1	-	-	-	-	0-1	-	V. Mendy	-	-	-	-	-	-	-
Durham	30	10	4/11	2/7	0/2	1-3	2	Masingue	38	14	7/11	-	0/2	1-7	3
Alexander	28	8	3/3	-	2/5	2-4	1	I. Sy	11	8	3/5	1/2	1/1	0-1	1
TOTAL	200	84	28/55	13/27	15/26	14-22	19	TOTAL	200	70	28/56	5/18	5/18	10-23	16

LE HAVRE - NANCY : 84-70 (21-17 ; 22-15 ; 23-24 ; 18-14)

3 200 spectateurs environ. Arbitres : MM. Castano, Kaog et Boué.

Plus gros écarts. - Le Havre : + 16 (73-57, 35%) ; Nancy : + 4 (47-51, 25%).

LE HAVRE. - Fautes : 20. Éliminé : Alexander (39%). Contres : 2. Balles perdues : 15. Interceptions : 6. Également entré en jeu : Menguy (1 min).

NANCY. - Fautes : 25. Éliminés : I. Sy (25%) et Nedic (28%). Contre : 0. Balles perdues : 15. Interceptions : 4.

Le Mans et Cholet entament la dernière ligne droite européenne

Le Mans SB et Cholet Basket sont encore en course pour la qualification pour les huitièmes de finale de la coupe ULEB.

« Avec six victoires à la fin, nous devrions pouvoir nous qualifier pour les huitièmes de finale », a coutume de dire Erman Kunter, l'entraîneur turc de Cholet Basket. Les données statistiques actuelles ne lui donnent pas tort.

Le Mans et Cholet comptent trois victoires pour autant de défaites, respectivement dans les groupes E et F. Lors des quatre dernières journées de la première phase, la mission des deux formations des Pays de la Loire est donc simple : remporter au moins trois matchs. Si tel est le cas, elles pourront très probablement se qualifier via l'un des quatre billets accordés aux meilleurs troisièmes.

Dans cette optique, Le Mans s'attachera dès demain à prendre sa revanche sur les Hollandais de Nimègue. A l'aller aux Pays-Bas, Eif-



Archives CO - Etienne LIZAMBARO

Terrell Lyday et les Choletais accueillent demain les Polonais de Sopot

fel Towers avait en effet contre toute attente surclassé le leader du championnat de France (56-83).

A Cholet, les joueurs des Mauges auront eux fort à faire face aux Polonais de Sopot, favoris du

groupe avec les Lituaniens de Lietuvos Rytas. A l'aller, Cholet s'était lourdement incliné (65-86).

**Le Mans - Eiffel Towers,
mardi 20 heures à Antarès
Cholet - Sopot, mardi 20 h 30
à La Meilleraie**

Trop frustrante, la défaite essuyée samedi à Gravelines a incité Cholet Basket à se tourner vers l'ancien sociétaire de l'ABC Ryan Fletcher, attendu demain matin, pour renforcer son secteur intérieur

Cholet Basket attend Ryan Fletcher

Les faits sont là, implacables ! A trois journées du terme de la phase aller, la position de Cholet Basket s'est fragilisée au contact des trois formations installées aux premières loges (Le Mans, Pau-Orthez et Gravelines). D'où la distribution définitive des billets pour la Semaine des As, réservée aux huit premiers à l'issue de la phase aller. CB devra affronter coup sur coup ceux de ses rivaux directs (Dijon samedi à la Meilleraie,

Le Havre le 17 janvier en Seine-Maritime) avant de recevoir Hyères-Toulon le 24.

Au moment où Strasbourg et Vichy précèdent leur menace, l'équipe des Mauges voit sa marge de sécurité se rétrécir singulièrement. Dans la compétition et au sein de son propre effectif ! Certes s'être incliné à trois reprises sur le terrain des actuelles équipes de tête du championnat n'est surtout pas une contre-performance. Néanmoins, les circonstances de deux de ces revers - celui de Pau ayant été largement consommé - sont des plus frustrantes.

Au Mans, l'équipe des Mauges avait bousculé le MSB avant de céder dans le final. A Gravelines, elle a touché d'encore plus près la victoire, en dépit d'une réelle somme de handicaps.

L'intérieur souffre

La blessure de Bilba, malencontreusement éborgné par Raphaël Desroses et contraint de regagner le

banc avant le terme de la première période, les pénalités rapidement infligées à un Claude Marquis de surcroît éliminé juste avant la prolongation, le rapport disproportionné des fautes distribuées tout au long du match n'avaient pourtant pas eu raison du moral des Choletais, en possession de la balle de match à deux secondes du terme du temps réglementaire.

C'est dire si l'équipe des Mauges a tenu la dragée haute à un rival qu'elle n'a plus battu au Sportica depuis octobre 1999. Elle a néanmoins fléchi devant la volonté arrêtée des Gravelinois d'apporter le ballon à l'intérieur, là où le rapport des forces lui était favorable.

Deux chiffres illustrent cette domination des Nordistes : les 19 rebonds de Périca (8 offensifs et 11 défensifs) et les 21 points inscrits après des rebonds offensifs captés contre 7 seulement aux Choletais. Ajoutez-y une nette différence aux lancers-francs et vous aurez une idée de la frustration du groupe choletais.

« Pourvu qu'il n'y ait pas d'effet démoralisateur », redoutait après le match Erman Kunter, conscient que l'épreuve proposée demain par l'armada de Sopot risque fort d'éprouver encore plus son secteur intérieur.

Le temps presse

Le temps pressant, la piste du Sénégalais Boniface Ndong, empêtré dans l'imbroglio de la délivrance d'un visa par l'ambassade de France, a été abandonnée. Et celle de Ryan Fletcher réactivée.

L'ancien joueur d'Angers BC (15



Ryan Fletcher pourrait faire ses débuts dès demain avec CB contre Sopot

matchs entre décembre 2000 et mars 2001 en Pro B à 19,2 points et 8,2 rebonds de moyenne) est attendu demain matin à Cholet. S'il a pu satisfaire aux examens médicaux d'usage, il pourrait même être aligné contre Sopot. Aujourd'hui âgé de 27 ans, cet intérieur mobile de 2,04 m formé à Cincinnati avait fait plutôt bonne impression à Angers avant d'y interrompre son parcours en avril 2001 en raison d'une grosse entorse

à une cheville. Il avait ensuite bien rebondi en Belgique à Gent. Cette saison, il évoluait aux Etats-Unis en CBA, à Yakima. L'accord d'une période d'essai de trois matchs qu'il avait d'abord repoussée en décembre ayant été finalement conclu, plus rien ne s'oppose à son arrivée à Cholet où il lui faudra s'intégrer rapidement au sein d'un effectif qui ne demande qu'à rebondir. **G. TUAL**

Bilba va mieux

Aussitôt rentré à Cholet dimanche matin, Jim Bilba a consulté un ophtalmologue qui a livré un diagnostic rassurant à propos de l'œil droit du capitaine choletais, meurtri dans un choc bien involontaire avec un doigt de Raphaël Desroses en fin de première mi-temps. Une petite contusion avec inflammation mais pas de lésion, tel a été le diagnostic établi. Jim repassera néanmoins un examen aujourd'hui pour déterminer sa capacité à jouer dès demain contre Sopot.

Une première à Chalon

Depuis son accession à la Pro A en 1996, jamais le Chalon de Philippe Hervé n'avait réussi à battre l'ASVEL de Greg Beugnot en Saône-et-Loire. Samedi soir, l'Elan l'a enfin réalisé... avec Beugnot aux manettes. Du coup, il se relance pleinement dans la course à la semaine des As. Quant à l'ASVEL... de Philippe Hervé, privée de Rogers et Hood, elle a entamé l'année sur de nouvelles interrogations.

Jackson et Kirksay voient triple

Stanley Jackson et Tariq Kirksay ont démarré l'an neuf en fanfare en signant l'un et l'autre un triple double. 16 points, 11 rebonds et 10 passes à l'actif de l'arrière de Chalon, 17 points, 11 rebonds et 12 passes au capital de l'ailier de Bourg, ces performances ont été décisives dans les succès de l'Elan sur l'ASVEL et de la JL sur Roanne.

La série havraise

Le STB d'Eric Girard n'en finit plus de gagner. En disposant de Nancy samedi, les Havrais ont aligné leur sixième succès d'affilée depuis le 22 novembre. Les Nancéiens, eux, marquent le pas et devront trouver rapidement un pigiste pour pallier l'indisponibilité de leur meneur Childress, victime d'une entorse à un genou dès le début du match contre Le Havre.

Les adversaires européens de CB

LIETUVOS RYTAS VAINQUEUR

Vilnius a aisément disposé de Aukštaitija samedi (95-51).
• Ruzniskas 19 pt (11 rebonds), Lukauskis 16, Stezas 13, Delninkaitis 11, Jasaitis 11, Lucas 8, Cukinas 7, Gojovic 5, Babrauskas 5.

BRIGHTON A SON AISE

Brighton a facilement battu Leicester (97-59).
• Warren 24 pt, Stearn 16, Williams 12.

IONIKOS BATTU

Ionikos a lourdement chuté sur le parquet de Makedonikos (91-68).
• Hamilton 10 pt, Bogdanos, Sofogiannis 13, Papanikolaou 9, Zuz 4, Asimikopoulos 5, Dorkofiks 4, Koutoulas 6, Conley 13, Paschalis 4.

SPLIT CHUTE A DOMICILE

Split s'est incliné de quatre points face à Pivovarna Lasko (72-76).
• McCants 19 pt, Orsuliac 6, Kezco 6, Smith 4, Rancic 3, Uklc 15, Pasalic 6, Vuica 9, Kasirovic 2, Peric, Bilic 2.

SOPOT DOMINE WLOCLAWEK

Sopot a remporté face à Wloclawek son dixième match en onze rencontres, (72-62).
• Boyette 8 pt, Vrsaljko, Masulius 3, Dylewicz 11, Pluta 5, Jagodnik 36, Maskolimas, Einikis 3, Pacesas 6.

Du changement à Sopot

La période des fêtes a été maintenue du côté de Sopot puisque trois nouveaux joueurs ont fait leur apparition. L'Américain Travis Contian (2,7 points et 2,8 passes) est parti, remplacé par son compatriote Jermaine Boyette (1,88 m, 25 ans). Un autre meneur, le Lituanien Darius Maskolimas (32 ans, 1,94 m) et le pivot croate Denis Vrsaljko (2,12 m, 21 ans) sont également arrivés.

Pau-Orthez met la JDA Dijon à la raison

HYERES-TOULON : 79

LE MANS : 90

Mi-temps : 43-38 (27-24, 16-14, 21-26, 15-26). Arbitres : MM. Radonic, Perier et Dubois. Spectateurs : 1600.
Hyères-Toulon : 31/64 aux tirs (dont 4/10 à 3 pts), 13 LF/20, Rowe éliminé (39).
Ascencic 13 pt, Nivrière 3, Gugino 14, Rowe 20, Milling 9, Bouzelle 8, F. Miller 12.
Le Mans SB : 32/57 aux tirs (dont 8/15 à 3 pts), 18 LF/25.
Amagou 13 pt, Ruzic 15, Nicevic 22, Turner 17, Jackson 6, Price 17.

BOURG-EN-BRESSE : 82

ROANNE : 67

Mi-temps : 44-42 (24-21, 24-21, 13-19, 21-6). Arbitres : MM. Bichon, Bardera et Laplace. Spectateurs : 2200.
Bourg-en-Bresse : 33/72 aux tirs (dont 9/27 à 3 pts), 7 LF/11.
Washington 15 pt, Samnick 13, Essart 3, Nijzen 2, Naydenov 18, Serzano 3, Kirskay 17, Bosnjak 11.
Roanne : 25/65 aux tirs (dont 7/27 à 3 pts), 10 LF/17.

Nalaye 9 pt, Jovanovski 15, Forbes 10, Tillon 4, Cazzalon 7, Kanté 5, Archibald 17.

BESANCON : 80

LIMOGES : 88

Mi-temps : 36-35 (26-19, 10-16, 17-24, 27-29). Arbitres : MM. Julien, Gros et Chambon. Spectateurs : 2800.
Besancon : 27/56 aux tirs (dont 5/15 à 3 pts), 21 LF/25, White éliminé (39).
Bouvier 10 pt, White 7, Mackey 12, Melfie 7, Ch. Dumas 11, Hoard 2, Tchiloemba 4, F. N'Kembé 27.
Limoges : 35/65 aux tirs (dont 5/18 à 3 pts), 13 LF/18.
Cransac 5 pt, Hafnar 19, Aïao 8, Gibbs 18, Paul 13, Labeyrie 15, Nebot 10.

PARIS BR : 75

VICHY : 82

Mi-temps : 31-43 (15-25, 16-18, 23-16, 21-23). Spectateurs : 2300 environ. Arbitres : MM. Danielou, Machabert et Jeanneau.
Paris BR : 32/76 aux tirs (dont 4/21 à 3 pts), 7 LF/17.

Diarra 19 pt, Sidiarra 16, Th. Gadou 13, Reese 12, Stone 12, Micoud 3.
Vichy : 32/60 aux tirs (dont 3/12 à 3 pts), 15 LF/18.
Furman 24 pt, Zadravec 18, Dondon 14, Lloyd 11, Cissé 10, Morton 4, Colinger 1.

LE HAVRE : 84

NANCY : 70

Mi-temps : 43-32 (21-17, 22-15, 23-24, 18-14). Spectateurs : 3600. Arbitres : MM. Castano, Koog et Boué.
STB Le Havre : 26/55 aux tirs (dont 13/27 à 3 pts), 19 LF/26, Alexander éliminé (37).
Greer 32 pt, Jeanneau 16, Guice 15, Lewis 3, Durham 10, Alexander 8.
SLUC Nancy : 28/56 aux tirs (dont 5/18 à 3 pts), 9 LF/18, 1 Sy (26) et Nedic (28) éliminés.
Garcia 13 pt, Masingue 14, Nedic 13, 1 Sy 8, Vinson 10, Gagneur 6, Beyina 4, Phaeton 2.

REIMS : 83

STRASBOURG : 88

Mi-temps : 52-51 (24-24, 27-28, 19-18, 13-18). Spectateurs : 1900. Arbitres : MM. Vauthier, Greva et Amran.
Reims : 35/72 aux tirs (dont 8/25 à 3 pts), 5/11 LF, Tomaku éliminé (40).
Wilson 21 pt, Bardel 3, Tomaku 3, Vignier 2, Lux 21, Boissé 6, Cantarossa 6, Fry 16, Khiani 5.
Strasbourg : 33/57 aux tirs (dont 7/16 à 3 pts), 15 LF/17.
Nissim 2 pt, Perinck 18, Jennings 11, Boilic 5, Gautier 18, Rupert 12, Hughes 22.

CHALON-SUR-SAONE : 73

VILLEURBANNE : 69

Mi-temps : 33-27 (24-18, 9-9, 16-18, 24-24). Spectateurs : 4100. Arbitres : MM. Matheus, Supiot et Bissang.
Chalon-sur-Saône : 25/56 aux tirs (dont 4/12 à 3 pts), 19 LF/22.
S. Jackson 16, Benjamin 13, Cohernt-Mintz 14, Laure 6, McDonald 14, Larsson 5, Copeland 5.
Villeurbanne : 25/65 aux tirs (dont 6/23

à 3 pts), 13 LF/16, Frigout (36) et Culyas (39) éliminés.
Diourmassi 3 pt, Souchiu 11, Mrazek 7, Giffa 13, Culyas 18, Owens 15.

GRAVELINES : 89

CHOLET : 83 AP

Mi-temps : 38-37 (22-23, 16-14, 20-20, 17-18, 14-8). Spectateurs : 3500 environ. Arbitres : MM. Gasperin, Vialor et Roman.
Gravelines : 32/72 aux tirs (dont 3/17 à 3 pts), 22 LF/33.
C. Miller 3 pt, Woolridge 20, Strong 24, Perica 16, Korytek 3, Lusz 13, Adomaitis 4, Bouziane 1, Radunovic 5.
Cholet : 32/68 aux tirs (dont 12/27 à 3 pts), 7 LF/13, Marquis éliminé (40).
Lyday 12 pt, Ferchaud 14, Bilba 4, Marquis 15, Akpomcdah 16, Haycs 7, Celabale 15, Desroses, Ben Driss.

DIJON : 74

PAU-ORTHEZ : 88

Mi-temps : 37-42 (13-19, 24-23, 14-29, 23-17). Spectateurs : 4 810. Arbitres : MM. Maestre, Bretagne et Guédin.
Dijon : 25/63 aux tirs (dont 6/20 à 3 pts), 18 LF/28.
P. Morlende 21 pt, Barrett 10, Bernard 12, Natsvlshvili 8, Davenport 11, Monnet 5, Stefanski 5, Sanikidze 2.
Pau-Orthez : 33/62 aux tirs (dont 5/20 à 3 pts), 17 LF/21.
Fauthoux 3 pt, Lukovskij 16, Foires 13, Drodzov 8, Dubos 16, Julian 2, Erdmann 9, Skelin 11, Archibong 2, Pietrus 3, Petro 5.

15^e JOURNÉE

Samedi 10 janvier (20 heures)

Vichy - Chalon
Strasbourg - Bourg-en-Bresse
Paris - Limoges
Cholet - Dijon
Pau-Orthez - Le Havre
Le Mans - Besancon
Villeurbanne - Reims
Roanne - Gravelines
Nancy - Hyères-Toulon

Classement

	Pts	J	G	P	Pp	Pc
1. Le Mans SB	26	14	12	2	1137	994
2. Pau-Orthez	25	14	11	3	1251	1079
3. Gravelines	24	14	10	4	1094	999
4. STB Le Havre	23	14	9	5	1067	1010
5. Lyon-Villeurb.	22	14	8	6	1070	1002
6. JDA Dijon	22	14	8	6	1151	1115
7. Chalon/Saône	22	14	8	6	1144	1114
8. Cholet Basket	22	14	8	6	1057	1044
9. Nancy	21	14	7	7	1143	1104
10. Vichy	21	14	7	7	1178	1209
11. Strasbourg	21	14	7	7	1153	1192
12. Roanne	19	14	5	9	1089	1136
13. Hyères-Toul.	19	14	5	9	1091	1139
14. Reims	19	14	5	9	1152	1206
15. Bourg-en-B.	19	14	5	9	1040	1147
16. Paris BR	18	14	4	10	1035	1056
17. Limoges	18	14	4	10	955	1092
18. Besancon	17	14	3	11	987	1156

Pro A

Cholet a dérapé à Gravelines samedi soir (89-83 ap)

Soirée galère, et retour sur terre

Les Choletais, qui rêvaient de subtiliser la 3^e place aux Nordistes, sont passés à côté de leur fin de match pour donner la victoire à des Gravelinois archidominateurs à l'intérieur. Un secteur où Jim Bilba, touché à l'œil, sera diminué lors des prochains matches. Du coup, l'équipe des Mauges se doit désormais de s'efforcer au plus vite sous les panneaux (lire ci-dessous) : ce très chargé mois de janvier pourrait en effet conditionner une bonne partie de la saison...

GRAVELINES (de notre envoyé spécial). Si d'aucuns en doutaient encore, Cholet s'en est assuré samedi soir : Gravelines est bien sa bête noire, depuis plusieurs saisons. Cette fois, l'équipe des Mauges a pourtant eu les clés du succès en mains, avant de les laisser échapper alors qu'elle pointait en tête dans la dernière minute (73-75).

Les deux lancers (un chacun) ratés par Gelabale et Marquis, les deux autres coupés par Akpomedah et le passage en force de Marquis à deux secondes du buzzer final ont donc scellé le sort du temps réglementaire, et de l'équipe des Mauges : le BCM pouvait garder espoir en décrochant la prolongation (75-75). Une issue, certes cruelle pour des Choletais en panne totale de réalisme dans ces 60 dernières secondes, mais finalement assez logique après 40 minutes initiales où les deux formations se sont livrées un long mano-a-mano.

Marquis éliminé sur sa faute offensive, Bilba coincé sur le banc depuis la 18^e minute, l'œil droit fermé après un choc avec Desroses (il pourrait jouer contre Sopot et plus sûrement contre Dijon) : la voie du succès était grande ouverte devant les Nordistes. Ils s'y sont engouffrés dans le sillage d'un tandem Perica-Woolridge qui fut, en compagnie de son pendant Lear-Strong, le véritable bourreau de la formation des Mauges, demeurée au contact essentiellement par son adresse extérieure. « On a tout tenté malgré la sortie de Bilba » veut toutefois ressassier Erman Künter.

L'intérieur touché

Les chiffres en attestent (51 rebonds pour le BCM contre 35 à CB) : Cholet a manqué d'influence sous les panneaux. Et la blessure de Bilba ne suffit pas à expliquer les 19 captations, dont 8 offensives, du seul Perica.

Marquis maintenu un temps sur le banc après sa 3^e faute (24'), « capitaine Jim » hors service, Akpomedah et Bendriss ont offert une op-

position bien trop frêle et naïve à l'armada intérieure du BCM. Pensez donc, mais aussi : Lear, Radunovic et Korytek ont signifié aux Choletais l'impérieuse nécessité dans laquelle ils se trouvent de s'efforcer sous les panneaux. Sous peine de connaître de nouvelles désillusions au cours d'un mois de janvier chargé en diable. Et sans doute décisif pour la suite de la saison.

Avec 9 matches en 28 jours, Cholet parie en effet sur une bonne partie de son avenir. En coupe d'Europe bien sûr puisque le verdict du 1^{er} tour tombera au plus tard le 27 du mois à Brighton. Mais surtout en championnat où l'équipe des Mauges va devoir se coller la plupart de ses adversaires directs (Gravelines, Dijon, Le Havre), jouant en trois semaines non seulement sa participation à la semaine des As (elle est loin d'être acquise) mais aussi, et déjà, une option sur le billet pour les play-off. Plus que jamais, l'arrivée d'un renfort semble donc impérieuse, comme en convient Erman Künter qui a convaincu Ryan Fletcher de venir à l'essai. L'enjeu n'est pas seulement sportif, mais aussi psychologique. Si l'enchaînement des succès provoqua à l'automne l'euphorie choletaise, la succession de revers pourrait aboutir cet hiver à un découragement de niveau comparable au sein du jeune groupe des Mauges.

Christophe MAZOYER.



Les Choletais ont été dominés sous le cercle. Et la sortie de Claude Marquis, pour cinq fautes, à la fin du temps réglementaire n'a pas arrangé les choses.

	Temps	Pts	Tot	%	P3	P2	LF	F	Fpr	Rbds	Int	Co	BP	PD	Ev.
Gravelines : 89															
Strong	38	24	9/20	45	5/13	4/7	4/4	4	3	4	1	2	2	2	19
Woolridge	35	20	8/14	57	0/2	8/12	4/5	3	4	3	1	3	5	5	20
Perica	40	16	6/10	60		6/10	4/8	3	8	11	1	1	3	2	30
Lear	29	13	5/9	56	1/1	4/8	3/6	2	5	2	2	1	2		11
Radunovic	9	5	2/2	100		2/2	1/2	2	1	1					5
Adomaitis	37	4	0/6		0/2	0/4	4/4	2	2	2	2			1	8
Korytek	15	3	1/7	14		1/7	1/4	2	3	1			1		-3
Miller	4	3	1/1	100	1/1			1		2					5
Bouziane	9	1	0/1		0/1		1/2		1		1		3	2	-1
Georget	8		0/2		0/1	0/1			1					1	
TOTAL	200'	89	32/72	44	7/21	25/51	22/33	21	32	26	8	2	14	13	92
Cholet : 83															
Akpomedah	34	16	6/14	43	4/9	2/5	0/2	4	3	4	1	2	3	1	
Gelabale	43	15	4/7	57	4/7		5/6	4	3	1		1	5	3	14
Marquis	27	15	7/8	88	2/2	5/6	1/3	5	5	5	2	1	5	1	18
Ferchaud	28	14	5/10	50	4/8	1/2		2	2	3			1	1	13
Lyday	41	12	5/15	33	4/12	1/3		4	1	5	2	2	1	8	18
Hayes	28	7	3/8	38	0/4	3/4	1/2	1	2	2	1		1	1	5
Bilba	9	4	2/4	50	0/1	2/3				2			1	4	
Desroses	8		0/1		0/1			4	2	1			1	1	1
Bendriss	6		0/1		0/1			4		1				1	1
TOTAL	200'	83	32/68	47	18/45	14/23	7/13	28	19	26	6	6	18	17	87

Arbitres : MM. Gaspérin, Viator et Roman - 3 500 spectateurs.

Ryan Fletcher attendu mardi matin à Cholet

Toujours dans l'expectative concernant Boniface N'Dong, Cholet-Basket a donc décidé d'activer d'autres pistes pour étoffer son secteur intérieur. « N'Dong ne devrait pas avoir son visa avant mercredi, expliquait hier soir Erman Künter, or j'ai besoin d'un joueur au plus vite. » La piste de Ryan Fletcher (27 ans, 2,04 m), un temps évoquée à la mi-décembre, a donc été réactivée. D'autant que le joueur, en contrat en CBA avec Yakima (14,3 points et 6 rebonds de moyenne en 20 matches), aurait cette fois accepté une période d'essai. « On devrait l'essayer pour trois matches » annonce le technicien choletais qui attend son nouveau joueur pour mardi matin, faute de places disponibles dans les avions aujourd'hui. « On voudrait le qualifier pour Sopot, du coup on va essayer de lui faire passer ses pri-



cipaux examens médicaux aux Etats-Unis dès lundi», continuait hier Erman Künter.

Échos

◆ Sous les yeux de Savo Vucevic.

Comme l'année dernière, l'ancien entraîneur choletais était venu en voisin de Charleroi pour observer son ex-club, et son tour futurais de mardi soir, en coupe Uleb.

◆ Cholet-Sopot mardi.

L'équipe des Mauges n'aura vraiment pas la tâche facile en accueillant, mardi (20 h30), les très physiques Polonais de Sopot, le leader du groupe F de coupe Uleb. Rien ni personne ne semble d'ailleurs en mesure d'arrêter actuellement le rouleau compresseur de la Baltique. Les Polonais ont ainsi pris ce week-end la tête de leur championnat national en se défaisant de Wroclawek (72-62), leader jusque-là de la compétition. À noter que l'ailier slovène Goran Jagodnik a pris une

part prépondérante dans cette victoire : il a signé très exactement la moitié des points de son équipe (36).

◆ Remaniements à Sopot.

Le club polonais présentera demain dans les Mauges un visage assez différents de celui affiché lors du match aller, le 18 novembre. Au départ de l'intérieur US Kebu Stewart, non aligné contre Cholet justement, s'est ajouté la semaine dernière celui de Travis Conlan, pour raisons personnelles. Son compatriote Jermaine Boyette (3/4 aux tirs, 3 rebonds et 2 passes ce week-end) l'a remplacé dans l'effectif polonais. Par ailleurs l'arrière ituanien Darius Maskoliunas (33 ans, 1,95 m, 90 kg) s'est également engagé jusqu'à la fin de la saison avec le leader du championnat de pologne.

Le Havre seul au pied du podium

Le trio des leaders a débuté 2004 de la meilleure des manières. Derrière, Le Havre s'octroie seul la 4^e place, devant l'Asvel, Cholet, Dijon et Chalons.

Le Mans a bataillé mais le leader mancoeur a conservé sa pole-position chez d'étonnants Varois (79-80), en tête jusqu'à la 39^e minute. Les hommes de Vincent Collet devançant toujours le champion de France palois, lequel n'est pas tombé dans la piège de Dijon (74-88), prochain adversaire de Cholet, samedi. Un match qui sera à fort enjeu entre deux outsiders freinées dans leur course puisque l'équipe des Mages a elle aussi dû courber l'échine, après prolongations (75-76 puis 89-83) chez sa bête noire, Gravelines, qui conforte ainsi sa 3^e place. Autres mauvaises opérations pour Paris et Villeurbanne. L'équipe de la capitale s'est inclinée chez elle devant Vichy (75-82) et glisse à la 18^e place alors que l'Asvel, déstabilisé à Chalons-sur-Saône (73-89) pour la première fois depuis l'accession de l'Élan en Pro A en 1996, laisse filer le tiras de tête.

Strasbourg en reconquête

Au contraire, tout va pour le mieux du côté du Havre. Les hommes d'Éric Girard pointent seuls au pied du podium, après avoir fait piquer un autre out-



Laurent Forast et les Palois ont bien négocié leur déplacement à Dijon.

sider en perte de vitesse, Nancy (84-70). Les Normands signent là leur 6^e succès consécutif et réalisent ainsi l'une des meilleures progressions de cette première moitié de saison.

Strasbourg semble vouloir leur emboîter le pas. La SIG, pourtant monobande à l'automne, a empêché une 4^e victoire d'affilée aux dépens de Reims (83-88) et se replace dans le ventremou du championnat (9^e). « Depuis l'arrivée de Hughes (Ndir: 22 points,

10 rebonds samedi) nous avons enfin récupéré une équipe », se réjouit Alain Weisz.

En bas de tableau, Besançon, avant son périlleux déplacement au Mans samedi, se saisit seul de la lanterne rouge après sa défaite face à Limoges (80-88), tandis que Bourg, vainqueur de Roanne (82-67), s'éloigne au contraire de la zone dangereuse (12^e).

Christophe MAZOYER.

Paris - Vichy 75 - 82

Quarts-temps : 25-15, 18-16, 16-23, 23-21

PARIS : 32 paniers (dont 4 sur 21 à 3 pts) sur 76 tirs - 7 LF sur 17 tentés - 41 rebonds - 27 passes décisives. Diarra (19), Solara (16), Gadou (13), Reese (12), Stone (12), Micoud (3).

VICHY : 32 paniers (dont 3 sur 12 à 3 pts) sur 80 tirs - 15 LF - 40 rebonds - 28 passes décisives. Furman (24), Zadravec (18), Dondon (14), Lloyd (11), Cissé (10), Moron (4), Cologer (1).
Spectateurs : 2300 environ

Dijon - Pau-Orthez 74 - 88

Quarts-temps : 19-13, 23-24, 29-14, 17-23

DIJON : 25 paniers (dont 6 sur 20 à 3 pts) sur 83 tirs - 18 LF sur 28 tentés - 26 rebonds - 14 passes décisives - 12 balles perdues - 21 fautes. P. Morlande (21), Barrot (10), Bernard (12), Natsvlishvili (8), Davenport (11), Monnet (5), Stefanski (5), Sanikidze (2).

PAU-ORTHEZ : 33 paniers (dont 5 sur 20 à 3 pts) sur 82 tirs - 17 LF sur 21 tentés - 44 rebonds - 15 passes décisives - 18 balles perdues - 23 fautes. Fauthoux (3), Lukowski (16), Forast (13), Drozdov (8), Dubos (16), Julian (2), Ercmann (9), Skelin (11), Archibong (2), Petrus (3), Petro (5).
Spectateurs : 4000 environ

Chalons-sur-Saône - Villeurbanne 73 - 69

Quarts-temps : 24-18, 9-9, 16-18, 24-24

CHALONS-SUR SAÛNE : 25 paniers (dont 4 sur 12 à 3 pts) sur 56 tirs - 18 LF sur 22 tentés - 36 rebonds - 14 passes décisives - 17 balles perdues - 21 fautes. Jackson (16), Benjamin (13), Cohen-Mintz (14), Laure (6), McDonald (14), Larsson (5), Copeland (5).

VILLEURBANNE : 25 paniers (dont 6 sur 23 à 3 pts) sur 65 tirs - 13 LF sur 18 tentés - 38 rebonds - 15 passes décisives - 16 balles perdues - 23 fautes, 2 joueurs sortis : Frigout (36), Gulyas (39). Diourmassi (5), Scouhu (11), Mrazek (7), Giffa (13), Gulyas (18), Owens (16).
Spectateurs : 4100 environ

Gravelines - CHOLET 89 - 83

Quarts-temps : 22-23, 16-14, 20-20, 17-18, 14-8

GRAVELINES : 32 paniers (dont 3 sur 17 à 3 pts) sur 72 tirs - 22 LF sur 33 tentés - 51 rebonds - 13 passes décisives - 16 balles perdues - 19 fautes. Miller (3), Woolridge (20), Strong (24), Perica (16), Korytek (3), Lear (13), Adornatis (4), Bouziane (1), Radunovic (5).

CHOLET : 32 paniers (dont 12 sur 27 à 3 pts) sur 88 tirs - 7 LF sur 13 tentés - 35 rebonds - 17 passes décisives - 18 balles perdues - 28 fautes, 1 joueur éliminé : Marquis (40). Lyday (12), Ferchaud (14), Bilba (4), Marquis (15), Akcomedah (13), Hayes (7), Gelabale (16).
Spectateurs : 3500 environ

Hyères-Toulon - LE MANS 79 - 90

Quarts-temps : 24-27, 14-16, 26-21, 26-15

HYÈRES-TOULON : 31 paniers (dont 4 sur 10 à 3 pts) sur 64 tirs - 13 LF sur 20 tentés - 26 rebonds - 25 passes décisives - 11 balles perdues - 21 fautes, 1 joueur sorti : Rowe (39). Ascenc (13), Nivière (3), Gugino (14), Rowe (20), Milling (9), Routelle (6), Miller (12).

LE MANS : 32 paniers (dont 8 sur 16 à 3 pts) sur 57 tirs - 18 LF sur 25 tentés - 32 rebonds - 19 passes décisives - 18 balles perdues - 21 fautes. Amagou (13), Ruzic (15), Nisovic (22), Turner (17), Jackson (6), Piroe (17).
Spectateurs : 1600 environ

La 15^e journée. - Samedi 10 janvier (20 h) : Vichy-Chalons-sur-Saône, Strasbourg-Bourg-en-Bresse, Cholet-Dijon, Pau-Orthez-Le Havre, Le Mans-Besançon, Limoges-Paris Basket Racing, Villeurbanne-Reims, Roanne-Gravelines, Nancy-Hyères-Toulon.

Reims - Strasbourg 83 - 88

Quarts-temps : 24-24, 27-26, 19-18, 13-18

REIMS : 35 paniers (dont 8 sur 25 à 3 pts) sur 72 tirs - 5 LF sur 11 tentés - 28 rebonds - 21 passes décisives - 12 balles perdues - 15 fautes, 1 joueur exclu : Tomasku (40). Wilson (21), Bardet (3), Tomasku (3), Vignier (2), Lux (21), Boissié (6), Cantamessa (6), Fy (16), Khieri (5).

STRASBOURG : 33 paniers (dont 7 sur 16 à 3 pts) sur 57 tirs - 15 LF sur 17 tentés - 36 rebonds - 22 passes décisives - 20 balles perdues - 19 fautes. Nissim (2), Perricic (18), Jennings (11), Bolic (5), Gaultier (18), Rupert (12), Hughes (22).
Spectateurs : 1900 environ

Le Havre - Nancy 84 - 70

Quarts-temps : 21-17, 22-15, 23-24, 18-14

LE HAVRE : 28 paniers (dont 13 sur 27 à 3 pts) sur 65 tirs - 15 LF sur 26 tentés - 36 rebonds - 19 passes décisives - 15 balles perdues - 20 fautes, 1 joueur sorti : Alexander (37). Groc (32), Jeanneau (16), Guice (15), Lewis (3), Durham (10), Alexander (8).

NANCY : 26 paniers (dont 5 sur 18 à 3 pts) sur 56 tirs - 9 LF sur 18 tentés - 30 rebonds - 18 passes décisives - 15 balles perdues - 25 fautes, 2 joueurs sortis : Sy (26), Nodic (28). Garcia (13), Masingua (14), Nedja (13), Sy (8), Vinson (10) Gagneur (6), Beyina (4), Phaeton (2).
Spectateurs : 3600 environ

Bourg-en-Bresse - Roanne 82 - 67

Quarts-temps : 24-21, 24-21, 13-19, 21-6

BOURG-EN-BRESSE : 33 paniers (dont 9 sur 27 à 3 pts) sur 72 tirs - 7 LF sur 11 tentés - 43 rebonds - 30 passes décisives - 13 balles perdues - 17 fautes. Washington (15), Samnick (13), Essart (3), Nijean (2), Naydenov (18), Serrano (3), Kirskay (17), Bosnjak (11).

ROANNE : 25 paniers (dont 7 sur 27 à 3 pts) sur 65 tirs - 10 LF sur 17 tentés - 37 rebonds - 11 passes décisives - 17 balles perdues - 21 fautes. N'Diaye (9), Jovanovski (15), Forbes (10), Tilon (4), Cazzaron (7), Kanté (5), Archibold (17).
Spectateurs : 2200 environ

Besançon - Limoges 80 - 88

Quarts-temps : 18-26, 16-10, 24-17, 29-27

BESANÇON : 27 paniers (dont 5 sur 15 à 3 pts) sur 56 tirs - 21 LF sur 25 tentés - 30 rebonds - 17 passes décisives - 18 balles perdues - 21 fautes, 1 joueur éliminé : White (38). Bouvier (10), White (7), Mackey (12), Méfié (7), Dumas (11), Hoard (2), Tchionbna (4), N'Kembé (27).

LIMOGES : 35 paniers (dont 5 sur 18 à 3 pts) sur 65 tirs - 13 LF sur 18 tentés - 28 rebonds - 17 passes décisives - 10 balles perdues - 22 fautes. Cransac (6), Hafnar (18), Aïao (8), Gibbs (18), Paul (13), Labeyrie (15), Nebot (10).
Spectateurs : 2600 environ

	Pts	J	G	P	e.	d.	diff
1. LE MANS	26	14	12	2	1137	994	+143
2. Pau-Orthez	25	14	11	3	1251	1079	+172
3. Gravelines	24	14	10	4	1094	999	+95
4. Le Havre	23	14	9	5	1087	1010	-77
5. Villeurbanne	22	14	8	6	1066	1006	+60
Dijon	22	14	8	6	1151	1115	+36
Chalons/Saône	22	14	8	6	1144	1114	+30
CHOLET	22	14	8	6	1067	1044	+23
9. Nancy	21	14	7	7	1143	1104	+39
Vichy	21	14	7	7	1178	1206	-28
Strasbourg	21	14	7	7	1153	1192	-39
12. Roanne	19	14	5	9	1089	1138	-47
Hyères	19	14	5	9	1091	1139	-48
Reims	19	14	5	9	1152	1206	-54
Bourg	19	14	5	9	1040	1147	-107
16. Paris	18	14	4	10	1032	1050	-18
Limoges	18	14	4	10	955	1082	-137
18. Besançon	17	14	3	11	991	1152	-161

Cholet s'incline en prolongation

Malgré l'adresse extérieure de ses jeunes Français (à trois points, 4 sur 5 pour Ferchaud, 4 sur 8 pour Akpomedah et 2 sur 3 pour Gelabale), CB finit par baisser la tête dans le Nord. Dans cette équipe choletaise pleine de promesses, il manque juste un peu de puissance intérieure...



Terrel Lyday devance Adomaitis mais Cholet s'est finalement incliné.

(Photo AFP)

Gravelines : 89
Cholet : 83 ap

Cholet perd Jim Bilba dès la 20^e minute, dans un choc avec son coéquipier Raphaël Desroses. Blessé à l'œil droit, l'intérieur choletais consultera dès ce week end, un ophtalmologiste. « J'espère que ce n'est pas trop grave, mais Jim pourrait bien en avoir pour une semaine... » confiera après la rencontre Erman Kunter. Cholet perd Christian Marquis, juste avant la prolongation, pour un passage en force et une cinquième faute sur

Igor Perica, à deux secondes de la sirène finale. A 75-75, Cholet Basket venait de perdre sa dernière possession...

Pour CB, dans le froid et l'amertume, le déplacement à Gravelines fut une espèce de voyage au bout de la nuit. Et pourtant qu'elle est belle cette équipe choletaise ! Qu'elle joue bien au basket ! Oui, la jeune garde de l'Ouest poussa dans ses derniers retranchements ce Gravelines revivifié par l'arrivée du jeune entraîneur Fabrice Courcier

à la barre, le 8 décembre. Qu'a-t-il donc manqué ? « Cela se joue sur rien. Sur des détails. Sur une dernière possession... Et puis, au cours du match, on perd un peu de la duroté en défense » analyse Kunter. « Les consignes étaient de défendre à fond et de ne pas laisser les Gravelinois s'enflammer à l'image de Strong. Mais on perd au rebond. On leur laisse trop de secondes chances (21 rebonds offensifs pour le BCM). A force, ça use... Et le dernier passage en force nous fait mal » confie Cédric Ferchaud qui, pour Cholet, fut l'un des hommes du match, avec Gelabale et un duo Akpomedah - Marquis bien mal récompensé en fin de rencontre.

« Ce match on doit le gagner, explique Jim Bilba l'œil encore meurtri. On est vraiment dominé au rebond. Cela se joue sur des détails qui sont capitaux et qui se payent cash devant une équipe comme le BCM ».

Cholet, en réalité, peut nourrir d'énormes regrets. Dès l'entame, Lyday à trois points fit exploser la zone nordiste (8-14, 6^e). De 22-19 (10^e) à 24-33 (14^e), les Choletais sur les ailes de Ferchaud et d'Akpomedah à trois points signèrent un 14-2 du plus bel effet. Même lorsque Gravelines sembla profiter définitivement du poids des fautes et que Strong appuya sur

l'accélérateur (50-45, 26^e), Cholet s'accrocha encore et toujours par son adresse extérieure, par son culot et par sa vivacité de jeu. A 68-72 et 3'56 à jouer, sur un nouveau trois points d'Akpomedah, les visiteurs pensaient avoir réussi l'essentiel. Las, la fin de rencontre fut bien mal gérée.

A 73-75 et 31 secondes, Akpomedah rata deux lancers. Woolridge, prenant le jeu nordiste à son compte, égala 75-75, lancer en prime. Lancer raté... Vingt secondes de possession pour Cholet qui se terminèrent par le passage en force que l'on sait. Usé par le travail d'un Perica titanesque à l'intérieur et par le duo américain Woolridge - Strong, Cholet n'avait plus la force de faire face en prolongation.

« J'espère que l'effectif et le physique feront pencher la balance du côté de Gravelines » avait espéré Fabrice Courcier avant la rencontre. Ce fut le cas : mission réussie pour le BCM. « Nous avons été dominateurs sur leurs intérieurs. On provoque les fautes. On les fait souffrir là où on savait qu'on pouvait leur faire mal » confiera plus tard Courcier. En repoussant Cholet à deux victoires, Gravelines a déjà fait un immense pas vers la semaine des As.

Cholet, de son côté, n'arrive pas encore à gagner les gros matches

à l'extérieur. En attendant l'arrivée d'un Boniface Ndong qui n'arrive pas, il est évident qu'il manque juste à CB un peu de puissance intérieure pour viser plus haut. Il ne manque pas grand-chose... Un homme de plus dans ce mélange détonant de jeunesse et d'expérience ferait sans doute de Cholet une équipe qui est loin d'avoir dit son dernier mot !

La fiche technique

22-23 ; 16-14 ; 20-20 ; 17-18 ; 14-8. Arbitres : MM Gasperin, Viator et Roman. 3.500 spectateurs.

Cravelines : 32 paniers sur 72 tirs dont 3 sur 17 à 3 pts ; 22 lf sur 33 ; 51 rebonds (Perica 19) ; 13 passes décisives (Woolridge 5) ; 15 balles perdues ; 2 contres ; 8 interceptions ; 28 fautes provoquées ; 19 fautes personnelles.

Cinq de départ : Woolridge 20 ; Strong 24 ; Adomaitis 4 ; Perica 16 ; Korytek 3 ; puis Miller 3 ; Bouziane 1 ; Lear 13 ; Radunovic 5.

Cholet : 32 paniers sur 68 tirs dont 12 sur 27 à 3 pts ; 7 lf sur 13 ; 35 rebonds (Marquis 7) ; 17 passes décisives (Lyday 8) ; 18 balles perdues ; 6 contres, 6 interceptions ; 19 fautes provoquées ; 28 fautes personnelles. Élimine : Marquis (40e). Cinq de départ : Lyday 12 ; Akpomedah 16 ; Hayes 7 ; Gelabale 15 ; Marquis 15 ; puis Ferchaud 14 ; Desroses ; Bilba 4 ; Bendriss.

GRAVELINES 89 (AP)

(22-23, 16-14, 20-20, 17-18, 14-8)

CHOLET BASKET 83

Score mi-temps : 38-37

JOUEURS	Pts	Tirs	Lf	Rd			Min.	Ev.	JOUEURS	Pts	Tirs	Lf	Rd			Min.	Ev.
				Off.	Def.	Ass.							Off.	Def.	Ass.		
Miller	3	1/1	-	-	2	-	4'08	5	LYDAY	12	5/15	-	-	5	8	41'18	18
Bouziane	1	0/1	1/2	-	-	2	9'01	-1	Desroses	0	0/1	-	1	1	1	7'37	1
PERICA	16	6/10	4/6	8	11	2	40'26	30	Ferchaud	14	5/10	-	1	3	1	27'58	13
STRONG	24	9/20	4/4	1	4	2	38'07	19	Bilba	4	2/4	-	1	2	-	9'20	4
Lear	13	5/9	3/6	2	2	-	28'42	11	MARQUIS	15	7/8	1/3	2	5	1	25'51	18
Georget	0	0/2	-	1	-	1	8'11	-	AKPOMEDAH	16	8/14	0/2	-	4	1	34'10	11
ADOMAITIS	4	0/6	4/4	3	2	1	36'36	8	Bendriss	0	0/1	-	-	1	1	8'24	1
Radunovic	5	2/2	1/2	-	1	-	9'05	5	HAYES	7	3/8	1/2	1	2	1	28'08	5
WOOLRIDGE	20	8/14	8/12	1	3	5	35'45	20	GELABALE	15	4/7	5/6	3	1	3	43'18	14
KORYTEK	3	1/7	1/7	3	1	-	14'59	-3	Équipe	-	-	-	-	2	-	-	2
Équipe	-	-	-	2	6	-	-	5	TOTAUX	83	32/68	7/13	9	26	17	200'	-
TOTAUX	89	32/72	22/33	21	30	12	200'	97	TOTAUX	83	32/68	7/13	9	26	17	200'	-

TIRS à 3 PTS : 3/17 (Miller 1/1, Bouziane 0/1, Strong 2/10, Georget 0/1, Adomaitis 0/2, Woolridge 0/2)

FAUTES : 19

ÉLIMINÉ(S) : -

CONTRE(S) : 2

BALLES PERDUES : 15

INTERCEPTIONS : 8 (Lear, Adomaitis 2)

• Plus gros écarts : + 6 Gravelines (51-45, 27^e - 89-83, 45^e) ; + 9 CB (24-33, 14^e)

• Évolution du score : 4-7 (3^e), 8-14 (4^e), 20-16 (8^e), 24-33 (13^e), 35-33 (19^e), 38-39 (21^e), 51-45 (26^e), 54-55 (29^e), 62-61 (33^e), 68-72 (37^e), 73-75 (40^e), 85-83 (45^e), 89-83 (45^e).

• Arbitres : MM. Gasperin, Viator et Roman

• Spectateurs : 3.500

TIRS à 3 PTS : 12/27 (Lyday 2/7, Ferchaud 4/5, Bilba 0/1, Akpomedah 4/8, Hayes 0/3, Gelabale 2/3)

FAUTES : 28

ÉLIMINÉ(S) : Marquis (40^e)

CONTRE(S) : 8

BALLES PERDUES : 18 (Marquis, Hayes 5)

INTERCEPTIONS : 6 (Lyday, Marquis 2)

Villeurbanne chute encore

HYERES-TOULON : 79

LE MANS : 90

Mi-temps : 43-38 (27-24, 16-14, 21-26, 15-26). Arbitres: MM. Radonjic, Perier et Dubois.

Spectateurs: 1600

• **HYERES-TOULON** : 31/64 aux tirs (dont 4/10 à 3 pts), 13/20 LF 20, 1 joueur sorti: Rowe (39')

Aseric (13), Nivière (3), Gugino (14), Rowe (20), Milling (9), Bouteille (8), Miller (12)

• **LE MANS** : 32/57 aux tirs (dont 8/15 à 3 pts), 18/25 LF Amagou (13), Ruzic (15), Nicevic (22), Turner (17), Jackson (6), Price (17)

BOURG-EN-BRESSE : 82

ROANNE : 67

Mi-temps : 48-42 (24-21, 24-21, 13-19, 21-6). Arbitres: MM. Bichon, Bardera et Laplace.

Spectateurs: 2200

• **BOURG-EN-BRESSE** : 33/72 aux tirs (dont 9/27 à 3 pts), 7/11 LF

Washington (15), Samnick (13), Essart (3), Nijean (2), Naydenov (18), Serrano (3), Kirskey (17), Bosnjak (11)

• **ROANNE** : 25/65 aux tirs (dont 7/27 à 3 pts), 10/17 LF Ndiaye (9), Jovanovski (15), Forbes (10), Tilton (4), Cazalon (7), Kanté (5), Archbold (17)

BESANCON : 80

LIMOGES : 88

Mi-temps : 36-35 (26-19, 10-16, 17-24, 27-29). Arbitres: MM. Julien, Gros et Chambon.

Spectateurs: 2800

• **BESANCON** : 27/56 aux tirs (dont 5/15 à 3 pts), 21/25 LF, 1 joueur éliminé: White (38')

Bouvier (10), White (7), Mackey

(12), Mélide (7), Dumas (11), Hoard (2), Tchiloemba (4), N'Kembé (27)

• **LIMOGES** : 35/65 aux tirs (dont 5/18 à 3 pts), 13/18 LF Cransac (5), Hafnar (19), Alao (8), Gibbs (18), Paul (13), Labeyrie (15), Nebot (10)

PARIS BR : 75

VICHY : 82

Mi-temps : 31-43 (15-25, 16-18, 23-16, 21-23). Spectateurs: 2300 environ. Arbitres: MM. Danielou, Machabert et Jeanneau

• **PARIS** : 32/76 aux tirs (dont 4/21 à 3 points), 7/17 LF Diarra (19), Sciarra (16), Gadou (13), Reese (12), Stone (12), Mi-coud (3)

• **VICHY** : 32/60 aux tirs (dont 3/12 à 3 points), 15/18 LF Furman (24), Zadravec (18), Dondon (14), Lloyd (11), Cissé (10), Morton (4), Cologer (1)

• **PARIS** : 32/76 aux tirs (dont 4/21 à 3 points), 7/17 LF Diarra (19), Sciarra (16), Gadou (13), Reese (12), Stone (12), Mi-coud (3)

LE HAVRE : 84

NANCY : 70

Mi-temps : 43-32 (21-17, 22-15, 23-24, 18-14). Spectateurs: 3600. Arbitres: MM. Castano, Koog et Boué

• **LE HAVRE** : 28/55 aux tirs (dont 13/27 à 3 pts), 15/26 LF, 1 joueur sorti: Alexander (37')

Greer (32), Jeanneau (16), Guice (15), Lewis (3), Durham (10), Alexander (8)

• **NANCY** : 28/56 aux tirs (dont 5/18 à 3 pts), 9/18 LF, 2 joueurs sortis: Sy (26e), Nedic (28')

Garcia (13), Masingue (14), Nedic (13), Sy (8), Vinson (10) Gagneur (6), Beyina (4), Phaeton (2).

REIMS : 83

STRASBOURG : 88

Mi-temps : 52-51 (24-24, 27-28, 19-18, 13-18). Spectateurs: 1900. Arbitres: MM. Vauthier, Greva et Amrani

• **REIMS** : 35/72 aux tirs (dont 8/25 à 3 pts), 5/11 LF, 1 joueur exclu: Tomaku (40e)

Wilson (21), Bardet (3), Tomaku (3), Vignier (2), Lux (21), Boissié (6), Cantamessa (6), Fy (16), Khiari (5)

• **STRASBOURG** : 33/57 aux tirs (dont 7/16 à 3 pts), 15/17 LF Nissim (2), Perincic (18), Jennings (11), Bolic (5), Gautier (18), Rupert (12), Hughes (22)

CHALON-SUR-SAONE : 73

VILLEURBANNE : 69

Mi-temps : 33-27 (24-18, 9-9, 16-18, 24-24). Spectateurs: 4100. Arbitres: MM. Matteus, Supiot et Bissang

• **CHALON-SUR-SAONE** : 25/56 aux tirs (dont 4/12 à 3 pts), 19/22 LF

Jackson (16), Benjamin (13), Cohen-Mintz (14), Laure (6), McDonald (14), Larsson (5), Copeland (5)

• **VILLEURBANNE** : 25/65 aux tirs (dont 6/23 à 3 pts), 13/16 LF, 2 joueurs sortis: Frigout (36'), Gulyas (39')

Dioumassi (5), Souchu (11), Mrazek (7), Giffa (13), Gulyas (18), Owens (15)

Aujourd'hui

DIJON - PAU-ORTHEZ

A 16 heures sur TPS Star

LA 15^e journée

Samedi 10 janvier

Vichy - Chalons

Strasbourg - Bourg-en-Bresse

Paris - Limoges

Cholet - Dijon

Pau-Orthez - Le Havre

Le Mans - Besançon

Villeurbanne - Reims

Roanne - Gravelines

Nancy - Hyères-Toulon

Pro A

Bourg. en Br.-Roanne	82	-	67
Besançon-Limoges	80	-	88
Reims-Strasbourg	83	-	88
Chalon/Saône-Lyon-Villeurb.	73	-	69
Hyères-Toul.-Le Mans SB	79	-	90
JDA Dijon - Pau-Orthez	Auj. 16h TPS		
Paris BR-Vichy	75	-	82
Gravelines-Cholet Basket	89	-	83
STB Le Havre-Nancy	84	-	70

Classement	Pts	J	G	P	Pp	Pc
1. Le Mans SB	26	14	12	2	1137	994
2. Gravelines	24	14	10	4	1094	999
3. Pau-Orthez	23	13	10	3	1163	1005
4. STB Le Havre	23	14	9	5	1067	1010
5. Lyon-Villeurb.	22	14	8	6	1070	1002
6. Chalons/Saône	22	14	8	6	1144	1114
7. Cholet Basket	22	14	8	6	1057	1044
8. JDA Dijon	21	13	8	5	1077	1027
9. Nancy	21	14	7	7	1143	1104
10. Vichy	21	14	7	7	1178	1209
11. Strasbourg	21	14	7	7	1153	1192
12. Roanne	19	14	5	9	1089	1136
13. Hyères-Toul.	19	14	5	9	1091	1139
14. Reims	19	14	5	9	1152	1206
15. Bourg. en Br.	19	14	5	9	1040	1147
16. Paris BR	18	14	4	10	1035	1056
17. Limoges	18	14	4	10	955	1092
18. Besançon	17	14	3	11	987	1156