

# Et encore Gravelines...

Comme l'an passé, Cholet Basket affrontera Gravelines en quarts de finale du play off. Première manche mardi dans le Nord.

Cholet et Gravelines en ont pris l'habitude. La semaine prochaine, les deux formations s'affronteront pour la cinquième fois en deux ans en quarts de finale d'une compétition !

L'an passé, les Nordistes avaient pris le meilleur sur les Choletais en play off (2-1) et en Coupe de France (91-59), les Choletais se contentant pour leur part d'un succès en Semaine

**L'an passé, Gravelines a éliminé CB en play off**

des As (89-69). Et cette saison, les Nordistes mènent déjà 1-0 puisqu'ils viennent de faire chuter la formation des Mauges en Coupe de France à Castelnau-le-Lez (73-79).

L'heure de la revanche a donc sonné sur les bords de la Moine. C'est en tout cas ce qu'espèrent les individualités d'un collectif choletais, guère convaincant lors de ses deux dernières sorties à Hyères-Toulon et face à Besançon.

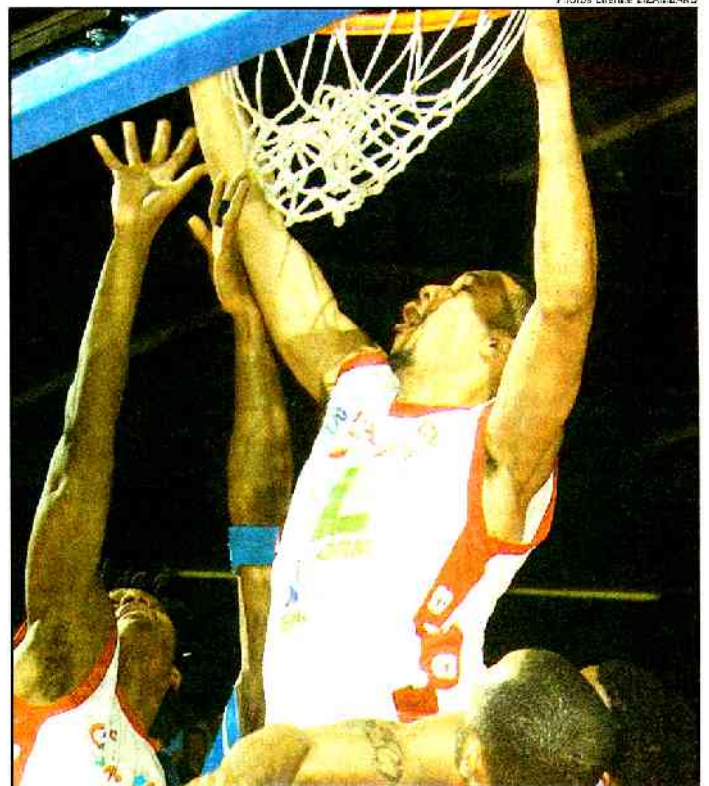
« Et oui, on se recroise encore », lâche avec une pointe de déception Jim Bilba qui, comme ses par-

tenaires, se serait sans doute bien passé d'un nouveau long et périlleux déplacement sur les bords de la Manche.

**L'avantage du terrain peut s'avérer déterminant**

« Avec Greer à la place de Strong (blessé), Gravelines n'a aujourd'hui plus le même visage que lors de notre rencontre en Coupe de France », poursuit le capitaine de CB qui certifie avec ses mots que le principal adversaire de CB est... CB. « A Castelnau, nous n'étions pas suffisamment concentrés défensivement. La semaine prochaine, nous devons donc faire preuve de sérieux afin d'imposer notre rythme. De toute façon, pour aller loin en play off, il faudra augmenter notre degré d'intensité... »

Aller le plus loin possible, justement. Une fois n'est pas coutume Erman Kunter s'est de lui-même projeté plus loin que le prochain match. « Notre objectif, si c'est possible, c'est d'aller le plus loin possible dans le play off. Potentiellement, notre équipe a le niveau pour atteindre la finale... », lâche-t-il avant de rapidement revenir à



De la détermination et de l'envie, Akpomedah et les Choletais en auront besoin la semaine prochaine face à Gravelines

l'actualité du moment. « Contre Gravelines, nous avons l'avantage

du terrain. Ce sera peut-être déterminant car il est toujours très difficile d'aller gagner là-bas. Et si nous jouons avec notre tête, nous aurons encore plus de chance de passer », termine l'entraîneur choletais, qui a déjà commencé à plancher sur le cas gravelinois. Les joueurs ont eux profité hier d'une dernière journée de repos très ensoleillé pour recharger des batteries qui risquent d'être énormément mises à contribution dans les semaines qui viennent. Car cette année, Cholet compte bien mater Gravelines en quarts de finale du play off.

Tristan BLAISONNEAU

## Le 13<sup>e</sup> CB - Gravelines en moins de deux ans

Cholet et Gravelines s'affronteront mardi pour la 13<sup>e</sup> fois depuis le mois de septembre 2002. Pour l'heure, Gravelines mène 9-3.

Rappel des faits :

- **Matchs amicaux :**  
**2-0 pour Gravelines**  
Septembre 2002 : 100-70 et 93-91
- **Championnat :**  
**3-1 pour Gravelines**  
9 novembre 2002 : vict. de Gravelines au Sportica (84-76)

**22 mars 2003 :** vict. de Gravelines à Cholet (84-78)

**3 janvier 2004 :** vict. de Gravelines au Sportica (89-83 ap)

**27 avril 2004 :** vict. de CB à La Meilleraie (83-73)

• **Play off :**  
**2-1 pour Gravelines**

**31 mai 2003 :** vict. de Gravelines au Sportica (78-71)

**3 juin 2003 :** vict. de CB à La Meilleraie (83-70)

**7 juin 2003 :** vict. de Gravelines au

Sportica (94-70)

• **Coupe de France :**  
**2-0 pour Gravelines**

**22 avril 2003 :** vict. de Gravelines en quart de finale au Sportica (91-59)

**4 mai 2004 :** vict. de Gravelines en quart de finale à Castelnau (79-73)

• **Semaine des As :**  
**1-0 pour CB**

**20 février 2003 :** vict. de CB en quart de finale à Pau (89-69)

### Que pensez-vous de l'éventuel départ d'Erman Kunter ?

Sollicité par l'ASVEL, le Turc Erman Kunter annoncera en fin de semaine quelle équipe il entrainera l'an prochain

Yves, supporter depuis 1995



Yves : « C'est un très bon entraîneur. Même s'il n'est pas encore parti, c'est tout comme. Et c'est encore une question d'argent. Cela risque de faire comme avec Savo Vučević... Il ne reste plus maintenant qu'à attendre qu'il annonce sa décision. Mais s'il part, ça va faire mal, d'autant que je pense qu'au moins quatre joueurs vont aussi quitter le club... »

Michel, supporter depuis le début



Michel : « Ce serait vraiment dommage de le voir partir. Mais une fois encore, CB est sur le point de se faire piéquer un bon entraîneur. Mais comme tout est histoire de budget... Pour finir, dans l'histoire, le plus embêtant, c'est le moment choisi par l'ASVEL pour annoncer ce contact. Juste avant le play off. Ce n'est pas bon pour CB. »

Anne, supporterice depuis deux ans



Anne : « Ah bon, il est en contact avec l'ASVEL. Je n'étais pas encore au courant... Sur ce que j'ai vu depuis le début de saison, cet entraîneur a apporté beaucoup de choses au groupe. Dans ce sens, son départ serait dommageable pour Cholet Basket. Mais c'est sa décision. Elle lui appartient... »

Jean-Louis, supporter depuis toujours



Jean-Louis : « En un an, il n'a certainement pas eu le temps de faire tout ce qu'il voulait à Cholet. Ce qu'il est en train de réussir avec CB est une sacrée performance. Quatrième de la saison régulière. Qui aurait parié ça en début de saison ? Son mélange entre les jeunes et les anciens a bien pris. Et en plus, j'aime bien sa sobriété sur le banc... »

## Sous les panneaux de la LNB

### • PRO A

**POINTS**  
34<sup>e</sup> journée  
35 pt : Anvers (Boonnel)  
Saison  
24,1 pt : Huguens (Strasbourg)  
21,1 pt : Lux (Dijon)  
Les Choletais : Lyday 14,9 pt ; Peric 9,4 ; Adamovich 8,2 ; Ferchiche 5,9 ; Huguens 5,6 ; Desroses 4,3 ; et Bilba 4,2 ; Ma et 2,8 ; Ren Drex et Mipka

**REBONDS**  
38<sup>e</sup> journée  
16 rbd : Zanetti (Anvers)  
Saison  
8,9 rbd : Turner (Le Mans) et Garoco (Cholet)  
8 rbd : Peric (Cholet)  
Les Choletais : Marquis 6,5 rbd ; Richer 5,1 ; Adamovich 4,6 ; Ferchiche 4,6 ; Lyday 3,7 ; Bilba 3,1 ; Huguens 2,8 ; Desroses 2,6 ; Ferchaud 2,5 ; Ma et 1,9 ; Mipka et Ben Drex 0,5

**PASSES DÉCISIVES**  
34<sup>e</sup> journée  
11 ass : Bonavent (Gravelines), Childers (Nancy) et Jerling (Strasbourg)  
Saison  
8,7 ass : Scaria (Metz) BR  
7,4 ass : C. Van Nuy  
Les Choletais : Lyday 2,1 ; Ferchiche 2,2 ; Adamovich 2,1 ; Huguens 1,4 ; Adamovich 1,2 ; Ben Jiss et Mipka 1,1 ; Marquis 0,9 ; Richer 0,8 ; Desroses 0,7

**LE PLUS COMPLET**  
34<sup>e</sup> journée  
36 : Wesley Johnson (Cholet)  
Saison  
25,7 : Huguens (Strasbourg)  
23 : Lux (Dijon)  
Les Choletais : Lyday 15,4 ; Marquis 12,5 ; Gelabale 12,4 ; Adamovich 11,7 ; Bouziane 10,6 ; Ferchiche 8,4 ; Huguens 8,2 ; Desroses 6,5 ; Mallet 3,1 ; Ben Drex 1,1 ; Mipka 0,5

**ATTAKUES**  
88 pt : Stakovic (Cholet) ; Paurin 84,4 pt ; Dijon 63,3 pt ; Nancy 63 pt ; Reins 62,2 pt ; Vercor 61,9 pt ; Le Mans 61,2 pt ; Roussy 60,3 pt ; Cravelles 54 pt ; Huguens 52,9 pt ; Cholet 51,9 pt ; Cholet 51,9 pt ; ASVEL 51,9 pt ; Besancon 51,9 pt ; Strasbourg 51,9 pt ; Limoges 51,9 pt

**DÉFENSES**  
72,6 pt : Le Mans 74,9 pt ; Lattes 75,4 pt ; Paris 76,8 pt ; Le Havre 77,2 pt ; Pau-Lacq 78,1 pt ; Cholet 81,9 pt ; Nancy 81,9 pt ; Cholet 82,6 pt ; Limoges 83,3 pt ; Huguens 83,7 pt ; Huguens 85,1 pt ; Besancon 85,6 pt ; Reins 85,7 pt ; Metz et Rouanne 87,6 pt ; Strasbourg

**• PRO B**  
**POINTS**  
30<sup>e</sup> journée  
29 pt : Tegenen (Metz)  
Saison  
22,2 pt : Carner (Metz)  
21,5 pt : Piliquins (Le Mans)  
Les Anvers : Ford 20,9 pt ; Hay 16,8 ; Simon 15,9 ; et 10,2 ; Oye 10,7 ; Thompson 7,5 ; Anikpohoun 4,6 ; Sturm 4,6 ; Rivallere 2,6 ; Smagge 1,3

**REBONDS**  
30<sup>e</sup> journée  
37 rbd : Sosnowiecki (Metz)  
Saison  
11,8 rbd : Stancica (St Quentin)  
11,3 rbd : Nkomo (Nancy)  
Les Anvers : Simon 7,1 ; DJ

**PASSES DÉCISIVES**  
30<sup>e</sup> journée  
13 ass : Hay (ASVEL)  
Saison  
7,2 ass : Penic (David (Nancy)  
6,3 ass : Hay (ASVEL)  
Les Anvers : Hay 6,7 ; Ford 4,3 ; Thévenet 3,1 ; Inth et Nkomo 2,1 ; Sturm 1,9 ; Oye 1,7 ; Sturm 1,3 ; Anikpohoun 0,9 ; Smagge 0,2

**LE PLUS COMPLET**  
Saison  
24,4 : Rodgers (St Quentin)  
23,2 : Nkomo (Nancy)  
Les Anvers : Ford 19,6 ; Hay 17,7 ; Simon 13,4 ; Oye 12,1 ; Oye 10,9 ; Sturm 7,2 ; Thévenet 5,3 ; Anikpohoun 4,9 ; Rivallere 3,3

**ATTAKUES**  
91,9 pt : Brast 87,1 pt ; Epinat 83,0 pt ; Nancy 83,6 pt ; Maudru 83,1 pt ; Cholet 83 pt ; M. Huguens 82,4 pt ; Roussy et Oye 80,2 pt ; Reins 80,1 pt ; Clairmont et S. Gillette 79,6 pt ; Beauvais 78,7 pt ; Antibes 76,8 pt ; ABC

**DÉFENSES**  
71,3 pt : Clément 77,4 pt ; Cholet 78,4 pt ; Rue 79,8 pt ; St Quentin 79,8 pt ; Antibes 80,9 pt ; St Quentin 82,6 pt ; Mulhouse et ABC 83,2 pt ; Besancon 83,6 pt ; Roussy 85,5 pt ; Fovio 85,7 pt ; Oye 87,4 pt ; Nancy 92,4 pt ; Brast

## Le public plébiscite Erman Kunter



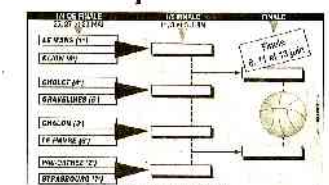
Les supporters choletais ont fait comprendre à Erman Kunter qu'ils voulaient qu'il reste à Cholet. Les supporters choletais ont fait comprendre à Erman Kunter qu'ils voulaient qu'il reste à Cholet. Les supporters choletais ont fait comprendre à Erman Kunter qu'ils voulaient qu'il reste à Cholet.

**Le supporters choletais ont fait savoir malet à Erman Kunter : ils veulent qu'il reste à Cholet.** A l'aide de banderoles, le président choletais a fait savoir à Erman Kunter qu'il voulait qu'il reste à Cholet. Les supporters choletais ont fait savoir malet à Erman Kunter : ils veulent qu'il reste à Cholet.

**Du Comité pour la banque alimentaire** Les Bleuetins ne sont pas venus les mains vides mardi à La Mailleraie. Les Francs Comtois ont en effet offert une meule de Comité de 40 kilos à la Banque alimentaire de Cholet.

## Les quarts de finale à la loupe

**• Le Mans - Dijon** Impressionnant durant la saison régulière, le Mans retrouve en play-off sa belle note dijonnaise. Les Bourguignons sont en effet les seuls à avoir battu deux fois les sarthois cette saison.



**Vincent Collet (entraîneur du MSB) :** « Il y a deux facteurs d'émoussage ce match : le négatif, c'est que les Dijonnais nous posent problème. D'ailleurs, ils nous ont battus deux fois sur trois et pour rester positif, il faut se dire qu'en conséquence on sur nous concerte et plus motivé. C'est à d'ailleurs la meilleure façon d'aborder le play-off »

**Nicolas Faure (entraîneur de Dijon) :** « On va retrouver cette équipe sans appréhension. Pour mettre la pression sur les Mancos, nous devons impérativement gagner le match aller ».

**La cote : 60-60 pour le MSB**

**La cote : 80-20 pour Cholet**

**• Pau - Strasbourg** Avec l'avantage du terrain, les Paoliens partent favoris face à des Strassbourgeois à la peine hors de leur base.

**• CB - Gravelines** L'avantage du terrain est un atout non négligeable pour Cholet dans ce qui paraît être le quart de finale le plus équilibré.

**• Chalons - Le Havre** Invincibles depuis onze journées, depuis une défaite au Havre le 21 février, les Chalonnais attaquent ce play-off en pleine confiance. Ils face à l'absence de Thierry Rapert, indisponible pour le play-off en raison d'un décollement de la tibia.

**Fabrice Courcier (entraîneur de Gravelines) :** « Ce sera un quart de finale ouvert. Cholet est un une équipe très intéressante et possède l'avantage du terrain ».

**McCurdy à Strasbourg** Strasbourg a recruté l'attaquant américain McCurdy comme joker médical pour faire face à l'absence de Thierry Rapert, indisponible pour le play-off en raison d'un décollement de la tibia.

**Alain Welsch (entraîneur de Strasbourg) :** « Nous devons

# Gravelines, très ambitieux, songe au titre

**Pro A (quarts de finales, match aller) : Gravelines - Cholet-basket, mardi soir.** Les Nordistes souhaitent mettre la pression sur Cholet dès ce premier match des playoffs.

En pleine confiance. Tels sont les mots pour décrire l'état d'esprit actuel du côté de Gravelines. Ainsi, même si elle a finalement terminé à la 5<sup>e</sup> place de la saison régulière après avoir longtemps occupé le 3<sup>e</sup> rang de classement, l'équipe nordiste ne considère pas la perte de l'avantage du terrain, réservé aux quatre premiers, comme un lourd handicap. « Cela l'aurait été si la formule avait conservé son fonctionnement initial. Nous aurions reçu Cholet lors du match retour. Là, le 1<sup>er</sup> match se déroule chez nous, et si l'on gagne mardi, on met la pression sur Cholet », souligne Fabrice Courcier, le coach du BCM.

Dans les faits, cette confiance naît de la blessure de Danny Strong. « Cut » pour six mois, suite à une rupture du tendon d'achille, l'Américain a laissé sa place à Ricardo Greer. Et l'ancien Havrais est le parfait complément d'Adomaitis, contrairement à Strong qui évoluait plus dans un rôle de shooter, comme l'est déjà le Lituanien. « On a retrouvé un équilibre, mais aussi une nouvelle envie et un dynamisme. Cette équipe a du cœur



Lear et les Nordistes attendent les Choletais de cap'tain Jim Bilba de pied ferme.

et s'est fixée de grosses ambitions », avoue Fabrice Courcier. « On va tout jouer sur ces playoffs, et ce pendant trois semaines si on veut aller au

bout. » Mais avant de parler du titre, le coach gravelinois se tourne vers CB. Sa formation doit absolument l'emporter mardi avant de jouer à La Mailleraie

jeudi, et éventuellement samedi pour un 3<sup>e</sup> match décisif. « Dès le coup d'envoi, l'une des deux équipes devra mettre la pression sur l'autre. Dans une série,

si l'une prend le dessus sur l'autre l'espace d'un moment, elle peut avoir un avantage psychologique. » On sent déjà la pression des playoffs.

- J.D.
- Gravelines :** 4. Miller (2,08m, intérieur, Ban. Nat), 5. Bouziane (1,92, arrière), 6. Greer (1,95m, ailier, Dom) 7. Perica (2,02m, intérieur, Cro), 9. Lear (2,03m, pivot, Am. Nat), 11. Georget (1,97m, arrière), 12. Adomaitis (2m, arrière, Lt), 13. Radunovic (2,03m, ailier, Ser-Mon), 14. Woolridge (1,83m, meneur, US), 15. Korytek (2,12m, pivot, Pol).

**Cholet-basket :** tout est OK. Erman Kunter disposait avant l'entraînement d'hier soir de tout son effectif. Après un jour de repos, mercredi, les Choletais n'ont pas trop chômé, livrant même une séance très intense samedi, soit trois jours avant la rencontre, selon les habitudes de « Maître Kunter ». Gelabale et consorts ont ensuite travaillé spécifiquement sur l'adversaire avant de partir cet après-midi, en car, pour le Nord.

# Place maintenant aux choses sérieuses

En dépit d'un difficile succès sur Besançon, Mickaël Galiabale et ses équipiers, quatrièmes de Pro A à l'issue de la saison régulière, abordent les playoffs avec confiance. Leur coach est même très ambitieux, à l'approche de ces échéances importantes.

Erman Künter n'a pas beaucoup apprécié la prestation des siens en première mi-temps, mardi soir à Besançon. Les points se font rares lors du quart temps, trois points à la fois. On a débüté la rencontre comme un match amical. On avait l'impression que les joueurs revenaient de vacances.

Le coach de CB, cependant, n'est pas nerveux. L'homme a été joué et qu'il n'a rien pu faire. Il est très fier de son équipe. « Quand les joueurs ont quelque chose dans leur tête, il est difficile de leur faire oublier », dit-il. Il recommande à ses joueurs de ne pas se laisser aller à l'émotion.

Mais son discours musclé a-t-il permis aux joueurs de mieux jouer ? Les deux équipes ont joué un match serré, mais les visiteurs ont finalement gagné. Les joueurs de Besançon ont été très contents de leur victoire. Ils ont joué très bien et ont gagné. Les joueurs de Besançon ont été très contents de leur victoire. Ils ont joué très bien et ont gagné.

quart-temps, propulsant ainsi Besançon vers les barrages de descente en Pro B.

## Künter rêve du titre

Place maintenant aux choses sérieuses, les playoffs. Tu n'as rien à s'écouter d'éternel compétiteur, Erman Künter ne cache pas son optimisme à l'approche de ces phases finales. « Si on passe les quarts de finale, je pense immédiatement qu'on peut aller en finale et même être champion de France. Le pourcentage n'est pas grand, peut-être 40 %, mais je pense qu'on a une chance ».

Les ambitions du coach turc paraissent démesurées. Mais, pour rappeler à son arrivée dans les filets de son premier club, il se souvient d'un match qu'il a joué en finale de la coupe de France. « C'était le plus beau jeu de championnat ». Les prévisions s'avèrent aujourd'hui exactes puisque le Mans et Cholet, les autres candidats à la saison régulière, disposent d'un effectif généralement plus expérimenté que celui de CB. « Tout le monde nous voyait à la 17e ou la 14e place. Maintenant nous sommes considérés comme une équipe de Pro A », ajoute Künter.

Juste maintenant a passé Gravelines en quarts, vainqueur des deux autres équipes. Cholet, cependant, a été éliminé. Cholet est une équipe qui a beaucoup de talent. Cholet est une équipe qui a beaucoup de talent. Cholet est une équipe qui a beaucoup de talent.



Au tour d'un dunk, les joueurs dans le quart temps pour s'inscrire en finale à Besançon, Ryan Fletcher, à l'image de son équipe, aborde les playoffs avec confiance de Gravelines.

Le programme des playoffs pour CB-Gravelines. Premier match mardi 23 mai à Gravelines, deuxième match jeudi 27 à La Madeleine, et troisième match samedi 29 à La Madeleine. La première équipe qui remportera deux rencontres jouera face au Mans ou à Nantes.

« Erman Künter », lui-même écrit face à Besançon. En contact avec Villeurbanne, le coach de CB a une nouvelle fois été invité à quitter. « Nous sommes concentrés sur les playoffs. Je connais les sentiments qu'on a pour moi, je l'ai vu ce soir (mardi), mais je suis professionnel. Mais tout le monde doit rester concentré pour ces playoffs, même les supporters », sourit Künter.

Galiabale et la NBA (suite). Je ne ne aller chez moi, mais pour la NBA qui se déroule le 24 juin à New York, espère décrocher un contrat dans la ligue US pour la saison prochaine. Une fois ces playoffs terminés, il va passer des semaines à l'étranger. « Je préfère attendre encore un an », dit-il. Les joueurs européens n'ont pas de salaire fixe, mais ils ont des primes. « Si on est en Europe dans un grand club, c'est plus facile pour avoir plus de temps de jeu », dit-il. Il préfère rester à Cholet », répond-il.

Les Espoirs à la 6e place. Après leur succès sur Besançon, les Espoirs de CB Gravelines ont gagné la coupe de France. Cholet ne disputera pas la coupe du futur, réservé aux quatre premiers de leur championnat. Le quart final face à Besançon a été joué à Besançon.

## Le temps des retrouvailles entre CB et Gravelines

CB et Gravelines ne se quittent plus. Demain au Sportica, ils en seront à leur onzième confrontation officielle en deux saisons.

Quatre matchs de phase régulière, trois rencontres de play off, deux confrontations en Coupe de France, une autre dans le cadre de la Semaine des As, Cholet Basket et Gravelines n'ont cessé de croiser le fer ces deux dernières saisons. L'avantage comptable penche nettement en faveur des Nordistes : 3 sur 4 en saison régulière, 2 sur 2 en Coupe de France, 2 sur 3 en play off, soit 7 victoires en 9 matchs. Il n'y a que dans le cadre de la Semaine des As (net succès en février 2003 à Pau) que CB a réussi à tirer son épingle du jeu.

### Dernier succès à Gravelines en 1999

C'est bien pourquoi Erman Künter et ses joueurs sont décidés à rompre la loi des séries demain dans un Sportica où ils ne se sont plus imposés depuis le 9 octobre 1999 (79-69). Le souvenir du match aller disputé cette saison début janvier dans la salle nordiste (défaite sur le fil dans



Woolridge, la menace arrière du BCM Gravelines

les dernières secondes) ajoutera à leur motivation. Au complet, Cholet Basket connaît la musique : il lui faudra rivaliser dans le secteur intérieur

et y réduire l'impact de Perica, contenir les initiatives individuelles de Woolridge et museler les extérieurs nordistes, parmi lesquels Adomaitis se signale

singulièrement en cette fin de saison.

Tout un programme qui, s'il est appliqué, permettra à la formation des Mauges d'aborder en position de force jeudi à la Meilleraie le match retour de ces quarts de finale.

La formule adoptée cette saison, avec retour et belle éventuelle sur le terrain de la formation mieux classée à l'issue de la phase régulière, présente un avantage incontestable. Pour en bénéficier, il convient néanmoins de mettre tous les atouts de son côté en évitant un second match aux allures de couperet. Les Nordistes ont en effet prouvé qu'ils ne manquent pas de répondant hors de leurs bases en allant s'imposer lors de la dernière journée au Havre. Ce, en dépit de l'absence de leur fer de lance offensif Danny Strong, remplacé jusqu'à la fin de la saison par Ricardo Greer.

### Recrutement à La Séguinière

La Saint-Louis La Séguinière organise mercredi 26 mai salle de l'Arceau, de 19 heures à 20 heures, une séance de détection ouverte aux jeunes joueurs de tous niveaux nés entre 1991 et 1987.

## Le triplé de Magalhaes



Et de trois pour Julien Magalhaes !

Trois finales de Coupe masculine et trois succès ! La Coupe de l'Anjou réussit à Julien Magalhaes, sacré samedi avec NDC Angers qui a réédité son succès de 1988. En 2001 et en 2003, c'est avec Pomjeannais qu'il avait brandi la Coupe. Au palmarès féminin, les réservistes d'Anjou BC se sont imposées pour la troisième fois en six ans. En revanche, les féminines de la Saint-Joseph Favey-Machelles et les masculins de Tiercé, vainqueurs des Challenges, ont inscrit pour la première fois le nom de leur club au palmarès de l'épreuve.

# Au nord, Cholet cherche le bon cap

PHOTO: POÛLE MIDI-LIBRE-RICHARD DE HULLESEN

Cholet Basket entame le play off ce soir à Gravelines dans une salle qui ne lui réussit plus depuis cinq ans. Le moment est venu de rompre cette série funeste.

Le basket français n'est pas à un paradoxe près. A une période où les beaux jours incitent ses spectateurs potentiels à profiter en soirée des activités de plein air, il propose la partie la plus attrayante de sa compétition, le play off. Entamé en octobre, le championnat se

## Le troisième choc entre CB et le BCM en play off

prolonge au delà du raisonnable plutôt que d'être ramassé sur une période de sept mois. C'est ainsi et c'est regrettable pour l'impact médiatique de la discipline.

Sur ce plan, il n'y a rien de nouveau sous le soleil ! Sinon une épreuve sportivement plus ouverte que jamais, guère contingentée par l'avantage théorique du terrain offert aux clubs du top 4, assurés de disputer le match retour et la belle éventuelle à domicile. «Un avantage qui peut se transformer en handicap si le moins bien classé remporte le premier match chez lui» : la précision de Fabrice Courcier, l'entraîneur de Gravelines, revêt un intérêt certain. Elle traduit l'état d'esprit des Nordistes, déterminés à marquer ce soir un point précieux compte tenu du resserrement des séries (aller le mardi, retour le jeudi, belle éventuelle le samedi).

**L'importance du premier match**  
Erman Kunter ne pense pas autrement qui sait combien il serait aléatoire pour son équipe de se retrouver dos au mur jeudi à la Meilleraie. «Cette confrontation, c'est du 50/50. L'équipe qui remportera le premier match prendra le dessus psychologiquement», estime le technicien choletais.

En pariance pour Villeurbanne, il

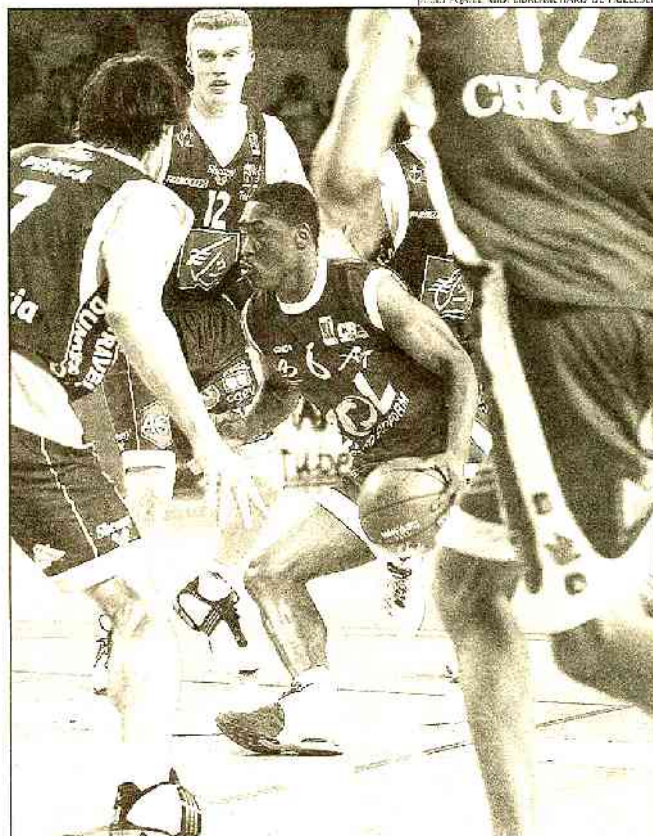
n'est pas pressé de quitter les Mauges et une équipe qu'il se verrait bien mener le plus loin possible dans le play off. Pour ce faire, il demandera à ses hommes de tordre le coup dès ce soir à une fâcheuse habitude de défaites prise au Sportica depuis bientôt cinq ans.

## Nouvelles données

Les références aux précédentes confrontations de la saison et aux lignes de forces des deux équipes ne manquent pas. Erman Kunter comme Fabrice Courcier n'en font toutefois pas une fixation. «C'est vrai que nous avons intérêt à confirmer notre solidité au rebond, à casser le rythme de Cholet et à l'empêcher de jouer en première intention», concède néanmoins le technicien nordiste.

«C'est une autre compétition qui commence. Et Gravelines présente un nouveau visage, avec Ricardo Greer et sans Danny Strong», rétorque son homologue choletais. A qui profitera la nouveauté ? Au BCM qui a manifestement intégré l'ancien havrais comme le prouve son succès de la dernière journée au Havre ? A Cholet Basket qui s'appuie depuis quelques temps sur une homogénéité sans faille ? «Son agressivité vers le panier peut surprendre les extérieurs choletais», avance Fabrice Courcier. «Danny Strong absent, Gravelines ne pourra pas s'appuyer sur son clutch player dans les moments chauds. En revanche, il faudra prendre en compte une répartition nouvelle des responsabilités offensives», constate pour sa part Erman Kunter.

Ces inévitables incertitudes seront levées dès ce soir sur le parquet du Sportica. Depuis jeudi, chacune des



Cholet Basket et Lyday devront réduire l'activité de Perica et Adomaitis pour prétendre s'imposer au Sportica

deux équipes s'est employée à en réduire la portée en préparant d'arrache-pied une rencontre déterminante à défaut d'être décisive. L'une

et l'autre au complet, bien décidées à forcer le passage vers la demi-finale.

C. TUAL

## La location pour jeudi

Pour le match retour de jeudi, les places seront en vente mercredi de 16 heures à 19 heures au Smash, aux guichets de la Meilleraie jeudi à partir de 17h15 ou par réservation téléphonique au 02.41.58.30.30.

Les abonnés «Grand Supporter» trouveront leur place mercredi au Smash. Les places des abonnés «Championnat» seront pré-réservées jusqu'à mercredi 19 heures, au delà elles seront mises en vente.

**Prix des places :** 20 € (niveau 1) ; 16 € (niveau 2) ; 12 € (niveau 3) ; 9 € (niveau 4) ; 6 € (jeunes de 12 ans et plus, étudiants) ; 3 € (6-11 ans).

## 20 heures au Sportica

### Gravelines

- 4. C. Miller (2,10 m)
  - 5. A. Bouziane (1,90 m)
  - 6. R. Greer (US, 1,95 m)
  - 7. I. Perica (Cro, 2,03 m)
  - 9. G. Lear (2,04 m)
  - 10. A. Kerckhof (1,94 m)
  - 11. B. Georget (1,97 m)
  - 12. D. Adomaitis (Lit, 2,01 m)
  - 13. B. Radunovic (Serbe, 2 m)
  - 14. A. Woolridge (US, 1,83 m)
  - 15. K. Korytek (Pol, 2,12 m)
- Entr. : Fabrice Courcier.

### Cholet Basket

- 5. R. Fletcher (US, 2,04 m)
- 6. T. Lyday (US, 1,91 m)
- 7. R. Malet (1,90 m)
- 8. R. Desroses (1,98 m)
- 9. C. Ferchaud (1,92 m)
- 10. J. Bilba (1,98 m)
- 11. C. Marquis (2 m)
- 12. C. Akpomedah (2,03 m)
- 14. D. Hayes (1,96 m)
- 15. M. Gelabale (2 m)

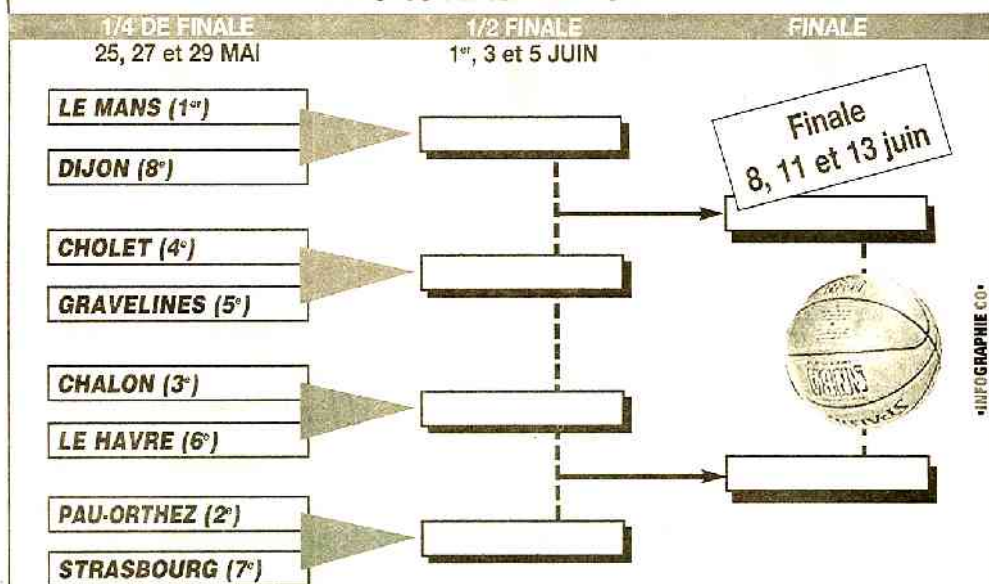
Entr. : Erman Kunter

Arbitres : MM. Radonjic, Mateus et Bissang.

• Pro A 2003/2004 : BCM bat CB (89-83 AP), CB bat BCM (83-73)

• Coupe de France : BCM bat CB (79-

## PRO A : PLAY OFF



Les 3 tours au meilleur des 3 matchs :

2<sup>ème</sup> manche et belle éventuelle dans la salle du mieux classé en saison régulière

• INFOGRAPHIE CO

## GRAVELINES - CHOLET

# Pour une revanche

**AUJOURD'HUI, 20 HEURES, AU SPORTICA** Arbitres : Radonjic, Mateus, Bissang  
Les matches entre eux cette saison (Gravelines, 2-1). Saison régulière : Gravelines - Cholet, 89-83 (a.p.) ; Cholet - Gravelines, 83-73. Quart de finale de Coupe de France : Gravelines - Cholet, 79-73.

### GRAVELINES

**Saison régulière** : 5<sup>e</sup> (21 -13)

**L'année dernière** : 4<sup>e</sup>. Demi-finaliste, battu par Pau-Orthez.

**Leaders** : Points : Strong (17,9). Rebonds : Perica (8,8). Passes : Woolridge (4,7).

**Absence** : Strong (tendon d'Achille, remplacé par R. Greer).

**Forces** : une rotation de dix joueurs. Un collectif équilibré. La prise de responsabilités d'Adomaitis depuis la blessure de Strong. Une défense performante (2<sup>e</sup> en points encaissés (74,9) et en adresse concédée, 42,6 %).

**Faiblesses** : La perte de Danny Strong, leader offensif. La fébrilité dans la gestion des fins de match (face au Mans, à Chalon). Un poste cinq décevant. Une saison régulière un peu en-deçà des ambitions du club.

**L'avis du coach (Fabrice Courcier)** : « On a terminé la saison sur une bonne prestation au Havre (victoire, 73-89). Ce premier match chez nous est d'une importance capitale. Je me vois mal aller à Cholet et devoir gagner les deux matches. Cholet est une équipe avec beaucoup d'enthousiasme, qui peut sur l'euphorie être très dangereuse à trois points. Il faudra l'empêcher de jouer à sa guise. »

### CHOLET

**Saison régulière** : 4<sup>e</sup> (22-12)

**L'année dernière** : 5<sup>e</sup>. Quart de finaliste, battu par Gravelines

**Leaders** : Points : Lyday (14,9). Rebonds : Marquis (6,5). Passes : Lyday (5,1)

**Absence** : néant

**Forces** : De grosses qualités athlétiques. Un groupe jeune, enthousiaste et réceptif. Des joueurs responsabilisés dans leur champ de compétence (Akpomedah, Hayes, Ferchaud).

**Faiblesses** : Une gestion offensive parfois suspecte sur jeu placé. Une équipe souvent en difficulté sous la pression. Un coach qui a déjà officialisé son départ à la fin de la saison.

**L'avis du coach (Erman Kunter)** : « C'est la série sans doute la plus ouverte, même si tous les play-offs peuvent réserver des surprises. Le match de demain (ce soir) est important. Si on gagne, on aura 65-70 % de chances de gagner la série. Gravelines joue mieux collectivement et a modifié son jeu avec le remplacement de Strong par Greer. Mais il n'a plus Strong et dans ce genre de match, vous avez parfois besoin d'un héros. »

**LA TENDANCE** : Cholet, 49 % - Gravelines, 51 %

# Cholet face à un beau défi

Gravelines - Cholet-Basket

ce mardi, 20 h, au Sportica

Auteur d'une plaisante deuxième moitié de championnat, Cholet-Basket aborde les play-off dans la peau d'un trouble-fête en puissance. Un statut que Bilba et ses partenaires entendent démontrer dès ce soir, à Gravelines.

Si son départ à Villeurbanne pour la prochaine saison est désormais officiel, Erman Kunter n'en demeure pas moins très ambitieux pour la fin de l'exercice en cours. A l'heure d'attaquer les play-off, le coach turc se veut même résolument optimiste. « *Je pense que nous pouvons créer la surprise. Ces play-off sont, à mes yeux, très ouverts comme l'a été le championnat. Tout le monde peut avoir des ambitions. Ce qui veut également dire que chaque match sera difficile* »

## Imposer son rythme

Le premier qui attend CB le sera tout particulièrement. Le règlement ayant été modifié par rapport aux saisons précédentes, Lyday et consorts, malgré leur 4<sup>e</sup> place, entameront ainsi leur quart de finale à l'extérieur. Pas une mince affaire quand on connaît l'importance de cette première rencontre... et la qualité de leur hôte du soir. Le BCM Gravelines a en effet bouclé la phase régulière avec un bel aplomb. En témoigne son succès au Havre lors de l'ultime journée. Et ce, malgré l'indisponibilité de Strong, première force offensive de l'équipe. Son remplaçant, Ricardo Greer, n'a ainsi pas tardé à trouver sa place et même donné un visage nouveau aux Maritimes. « *Leur jeu a évolué, note Erman Kunter. Ils sont désormais plus collectifs. Ils sont toujours aussi dangereux, surtout quand ils arrivent à contrôler le tempo du match.* »

C'est donc ce dernier point que CB devra contrecarrer. « *Car, si Gravelines arrive à imposer son basket, cela deviendra très difficile, poursuit le coach maugeois. Surtout que l'ambiance risque d'être très chaude et de porter nos adversaires. A nous de bien défendre et de jouer vite ensuite.* » Si tel est le cas, Ferchaud et ses équipiers pourront alors rêver de victoire. Une victoire qui constituerait un avantage considérable avant le retour jeudi à la Meillerie, et une éventuelle belle samedi.

E.E.

BCM Gravelines : 4. Miller



L'expérience de Jim Bilba pourrait s'avérer précieuse dans une ambiance certainement très chaude.

(Photo NR)

(2,08 m), 5. Bouziane (1,92 m), 6. Greer (1,95 m, Dom), 7. Perica (2,02 m, Cro), 9. Lear (2,03 m), 11. Georget (1,97 m), 12. Adomaitis (2 m, Lit), 13. Radunovic (2,03 m, Serb-M.), 14. Woolridge (1,83 m, US), 15. Korytek (2,12 m, Pol).  
Coach : Fabrice Courcier.

Cholet-Basket : 5. Fletcher (2,03 m, US), 6. Lyday (1,91 m, US), 7. Malet (1,90 m), 8. Desroses (1,97 m), 9. Ferchaud (1,95 m), 10. Bilba (1,98 m), 11. Marquis (2 m), 12. Akpomedah (2,01 m), 14. Hayes (1,96 m), 15. Gelabale (2 m).  
Coach : Erman Kunter.

**Acte IV.** - Ce premier match des quarts de finale sera la 4<sup>e</sup> opposition officielle de la saison entre Gravelines et Cholet. En championnat, CB s'était incliné à l'aller dans le Nord (89-83), avant de s'imposer au retour dans les Mauges (83-73). Une semaine plus tard, la « belle » tournait à l'avantage des Maritimes en coupe de France (79-73), à Castelnau-le-Lez.

**Avantage du terrain.** - Contrairement aux saisons précédentes, le match aller se dispute chez le moins bien classé à l'issue de la phase régulière. Une donne non négligeable même si Erman Kunter préfère ne pas en tenir compte. « *Pour moi, ce quart de finale est du 50-50 pour l'instant. Mais, si nous gagnons à Gravelines, je considérerai que nous aurons 60 à 70 % de chance de nous qualifier.* » Dans le cas inverse, la pression serait forcément croissante sur CB, jeudi.

**Réservations.** - Pour le match retour jeudi, les réservations se poursuivent mercredi, de 16 h à 19 h au Smash, au par téléphone (par carte bancaire uniquement) au 02.41.58.30.30.

# Un match déjà crucial pour les Choletais

Le quart de finale entre Cholet-Basket, 4<sup>e</sup> de la saison régulière, et Gravelines, 5<sup>e</sup>, s'annonce très ouvert. Le match aller, ce soir dans le Nord, s'annonce déjà décisif.

L'heure de vérité est arrivée. C'est la saison régulière et son importance. Elle permet notamment aux équipes de trouver une bonne dynamique collective. Mais c'est maintenant l'objectif de se qualifier pour les playoffs. Dans ce sens, la saison régulière n'est pas comparable à une phase finale. D'ailleurs, elle l'est qu'une étape vers la finale, la véritable compétition qui offre le titre de champion de France, ne se joue pas en playoffs.

Portées par l'enjeu, les formations qualifiées sont ainsi très excitées. A Cholet, comme ailleurs. « On en a parlé avec les joueurs lors des derniers entraînements. Tous savent très bien que les playoffs sont très importants », indique Eric Chiron. « Les huit équipes ont toutes une chance d'aller en finale. Il y a eu beaucoup de surprises durant la saison régulière et la semaine des As. Donc je ne vois pas pourquoi il n'y en aurait pas en playoffs. Quatre, voire cinq équipes peuvent gagner le titre », estime le coach de Cholet-Basket.

## La pression en cas de défaite

L'entraîneur, toujours très ambitieux, place alors l'accent sur sa formation parmi les présents. Mais avant il faut être prêt. Gravelines, un sérieux obstacle. Un système basé sur le

double pivot, le BCM possède l'un des effectifs les plus lourds de la ligue. Pour mesurer les capacités défensives de ce joueur, il faut regarder son jeu sur le parquet entre 12 et 20 minutes, les en moyenne. « Cette équipe a beaucoup de joueurs étrangers, très expérimentés », ajoute Kuntze. De plus, après un périple de dix jours, il a fait perdre la 3<sup>e</sup>, puis la 4<sup>e</sup> place, Gravelines hier aujourd'hui, vu l'importance de son potentiel. L'arrivée de l'ailier Riccardo Giacobbi, il y a trois semaines, à la place de Strong, blessé, a en effet rééquilibré le collectif.

En outre, l'avantage du terrain qui accorde 33 points en cas de victoire à une équipe contre les adversaires dans le Nord. Cela change la donne du fonctionnement des autres équipes (match à l'aller et à l'aller retour). « Tout dépend du résultat du premier match. Si on gagne, on aura beaucoup d'avantages, car après on reçoit deux fois de suite (en cas de succès du BCM jeudi à la Meilleraie). Si on perd, on aura la pression, car aux arrivées très confortables à Cholet. Mais lors, cette formule ne me dérange pas. Je ne pense pas à la série, mais je vois les choses match par match, possession de balle par possession de balle », assure Kuntze.

Cette philosophie a parfaitement réussi à Lorient et conduit le club à la finale. Et dans le contexte financier du Sporting de Gravelines, la demande d'encore jouer sans perdre au lendemain. En playoffs, seul le présent compte.

J.D.



Tavel Lyby doit notamment éviter Riccardo Giacobbi ce soir. Il s'agit de la 1<sup>re</sup> fois des clubs de se rencontrer.

Le programme de la série. Match à l'aller à Gravelines, match retour jeudi à la Meilleraie (20 h) et match d'aller (voir ci-dessus), tous jours à La Meilleraie (20 h).

Le discours du président. Patrick Chiron s'est adressé à son club peu avant l'entraînement de dimanche soir. Il a félicité pour la 4<sup>e</sup> place obtenue à l'issue de la saison régulière et l'annonce d'aller à affronter le meilleur parcours possible lors des playoffs.

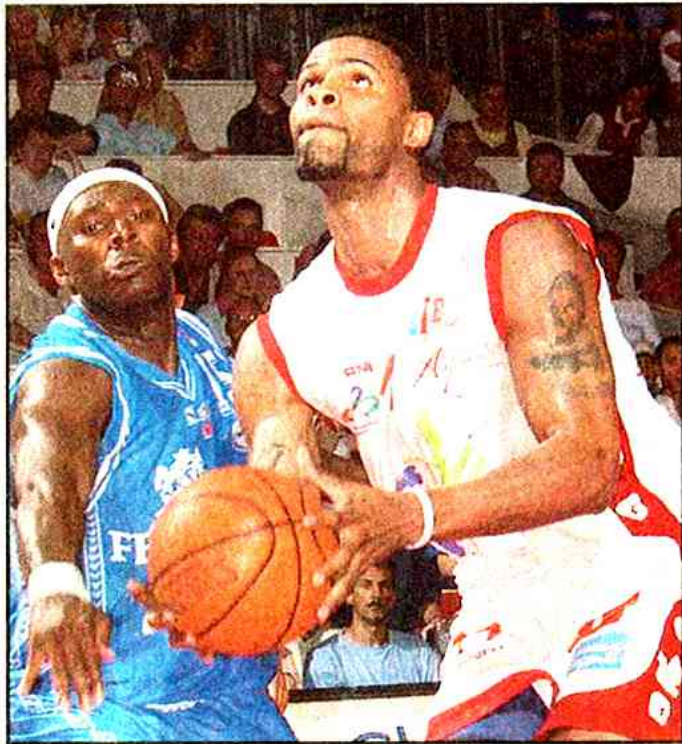
Nouvel entraîneur toujours à l'White, Jean-Marc Patrick Chiron a confirmé que le club a étudié plusieurs candidatures. Informé et déterminé à aller. « Pour l'instant, aucun des deux options ne se présente. Nous prendrons une décision dans les prochains jours, mais pas forcément cette semaine », déclare le président choletais.

Ce soir à 20 h, à Gravelines

GRAVELINES	CHOLET
4 Mite	(20 h) (20 h) 10 h 10 h
6 Buisson	(19 h) (20 h) 10 h 10 h
6 Goss	(19 h) (20 h) 10 h 10 h
7 Paris	(20 h) (20 h) 10 h 10 h
8 Lise	(20 h) (20 h) 10 h 10 h
11 Goss	(19 h) (20 h) 10 h 10 h
12 Acquis	(20 h) (20 h) 10 h 10 h
13 Lissac	(20 h) (20 h) 10 h 10 h
14 Woolridge	(19 h) (20 h) 10 h 10 h
15 Goss	(20 h) (20 h) 10 h 10 h

Entraîneur : Fabrice Combeil  
Entraîneur : Franck Kuntze  
Adm. : MM. J. Bédier, M. Bédier et Bédier

Photo CO - Etienne Lizambard



## Cholet Basket entame le play off à Gravelines

L'enjeu est limpide pour les Choletais, ce soir à Gravelines. S'ils signent une victoire qui les fuit depuis quatre ans dans le Nord, ils seront en position de force jeudi à la Meilleraie à l'occasion du match retour de ce quart de finale.

# Cholet revient du Nord sans joker

Encore raté ! Battu une nouvelle fois au Sportica (87-81), Cholet Basket se retrouve sous pression dans le quart de finale du play off qui l'oppose à Gravelines. Sous peine d'élimination, l'équipe des Mauges n'aura pas de droit à l'erreur demain à la Meilleraie.

Les mauvaises habitudes reviennent vite. A Gravelines hier soir, CB est retombé dans ses travers habituels face au BCM. Défense laxiste et contre-performances individuelles ont fait le jeu de la formation nordiste, laquelle est désormais en mesure de compenser le handicap du terrain jeudi à la Meilleraie par une détermination renforcée.

À la pause, en dépit d'un regain sinon salutaire du moins porteur d'espoir, CB portait encore les stigmates

**CB est  
pourtant  
revenu  
à 66-65**

de deux 10-0 essuyés au cours d'une première période manquée. La formation des Mauges, en difficulté d'entrée devant une défense nordiste limitant à la fois l'impact de Lyday et la mobilité des intérieurs visiteurs dans sa raquette, n'avait eu alors de cesse de réciter son basket à l'en-

vers. « Il faut couper le rythme de Cholet, l'empêcher de jouer ses chances en première intention », avait annoncé avant la rencontre Fabrice Courcier. Les plans de l'entraîneur nordiste étaient appliqués à merveille par ses joueurs. Même si CB s'en accommoda dans un premier temps (7-7, 3'), la tactique finit par s'avérer payante. Greer le premier, en s'engouffrant ligne de fond, provoqua une première brèche. Marquis la colmata mais le BCM, porté par une vague conquérante, troua une nouvelle fois la coque du vaisseau CB. 10-0 en deux minutes aux dépens d'une formation en mal de repères défen-

sifs qui jouait portes ouvertes dans sa zone, le BCM était en train de se mettre sous orbite et d'installer CB sous pression (25-14, 8').

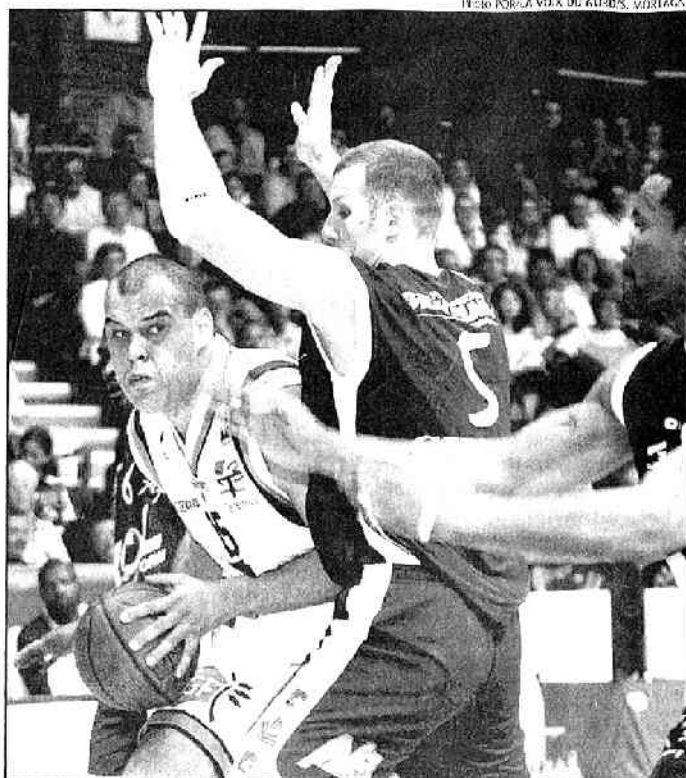
**CB repoussé à 17 points**

Son équipe encore distancée de 11 longueurs au terme du premier quart-temps, Erman Kunter chercha son salut dans ses rotations en appelant Malet et Fletcher à la ressource. Même si elle apporta un peu plus de dynamisme et d'agressivité, la formule fit long feu ! Faute d'adresse, l'équipe des Mauges payait en effet cash ses erreurs. D'autant que, sorti du banc, Benoît Georget alignait deux primés consécutifs, le premier flanc droit, le second flanc gauche. Bouziane y allant d'un dunk au cœur d'une défense choletaise encore prise au dépourvu, un second 10-0 venait repousser CB loin de ses ambitions initiales de tenir tête au BCM dans sa salle (39-22, 15'). 17 points de retard, l'affaire prenait des proportions inquiétantes !

Certes, il y eut cette réaction de la fin de première période, entretenue à la reprise au point de ramener CB sur les talons de son rival (44-35, 20' puis 48-45, 26'). Une bonne partie du retard avait été gommée mais CB savait déjà qu'il venait de griller son joker, si jamais il en avait possédé un dans ce Sportica systématiquement hostile depuis bientôt cinq ans.

**Retour à une longueur**

Fletcher, lui, n'en avait cure qui forçait Adomaitis à commettre une faute antisportive pour maintenir sur la ligne des lanciers-francs CB dans le sillage de son rival (57-52, 29'). L'investissement de l'intérieur améri-



En dépit de l'activité de Ryan Fletcher (19 points, 9/9 aux lanciers-francs), CB s'est mis dans l'obligation de l'emporter demain à la Meilleraie

cain de CB portait ses fruits. Le passage de DeKon Hayes au début du quatrième quart-temps aussi. Alors que le BCM avait repris un semblant de large (66-56, 33'), deux primés consécutifs de l'ailier choletais, précédés par un premier missile de Lyday, donnèrent l'impression que tout était encore possible pour une formation des Mauges soudain revenue à une longueur de sa rivale (66-65, 34').

**Miller libère le BCM**

Malheureusement pour CB, le BCM avait de la ressource. Remis d'aplomb par Bouziane à la faveur d'une antisportive sifflée contre Hayes, Gravelines trouva en Ado-

maïtis et Miller les bras indispensables à une nouvelle échappée, définitive celle-ci (76-67, 38'). Quand le vétéran Cédric Miller planta un primé qui relégua CB à dix points (81-71), la salle se leva pour saluer ce qui pourrait être son dernier panier sous le maillot bleu si jamais CB venait à renverser la situation jeudi et samedi.

L'équipe des Mauges n'en est pas encore là qui devra recadrer son jeu au plus tôt. Si elle veut prolonger sa route en play off, il lui faudra présenter un tout autre visage que celui affiché hier soir.

G. TUAL





# Cholet sous pression

**GRAVELINES –**  
de notre correspondant

**C'EST UN PEU** l'histoire de la fable... À moins 17 dès la 15<sup>e</sup> minute, comment Cholet pouvait-il s'en sortir ? « On s'est laissé surprendre d'entrée. Gravelines a coupé toutes les transitions sur notre meneur Lyday, cela nous a perturbés », admettait après coup Cédric Ferchaud.

Grâce à deux bonnes séries (de 15-14 à 25-14 et de 31-22 à 39-22), Gravelines, le plus mal classé, mettait tout de suite les choses au point. « On a laissé beaucoup trop de points en défense et de secondes chances aux rebonds. 87 points encaissés... c'est bien au-dessus de la moyenne habituelle », confirmait Erman Kunter.

En défense tout terrain pour réveiller l'équipe puis avec une zone articulée autour d'un Ryan Fletcher solide au poste, Cholet se lançait alors dans une

course-poursuite aussi vaine qu'épuisante. Sur jeu rapide, les Choletais signaient à leur tour un 12-2 de 44-29 (18<sup>e</sup>) à 46-41 (23<sup>e</sup>). Une bonne série de Hayes à trois points ramenait même Cholet à 66-65 (25<sup>e</sup>). « On met d'entrée 17 points à Cholet en jouant un basket de très haut niveau, confiait Courcier. Cholet est revenu en jouant en première intention et Fletcher nous a posé alors les pires problèmes. Mais tout le monde a fait l'effort pour résister. » À 66-65 en effet, Cholet n'avait plus la fraîcheur nécessaire. Sur ses rotations, avec un Adomaïtis extrêmement précieux dans le money-time, Gravelines ne fut plus inquiété... « Après cette super victoire, j'ai demandé à mes joueurs de revenir au Sportica », lâchait avec le sourire Fabrice Courcier. Entre Cholet et Gravelines, la pression venait tout simplement de changer de camp.

**HERVÉ LEROY**

GRAVELINES								87	CHOLET								81
Min	Pts	Tirs	3pts	Lf	Po-Rd	Pd		Min	Pts	Tirs	3pts	Lf	Po-Rd	Pd			
C. Miller	9	5	2/3	1/2	-	-	1	Fletcher	30	19	5/11	-	9/9	3-8	1		
Bouziane	17	10	4/8	1/2	1/2	1-1	2	Lyday	35	13	4/14	1/6	4/4	3-4	4		
R. Greer	26	12	5/9	0/1	2/2	1-1	1	Malet	11	4	1/2	-	2/2	0-1	2		
Perica	32	13	6/11	0/1	1/1	1-11	1	Desroses	13	4	2/5	-	0/2	1-0	-		
Lear	23	4	2/5	-	-	0-5	2	Ferchaud	9	6	2/3	1/1	1/2	0-2	-		
Georget	16	9	3/3	3/3	-	0-1	-	Bilba	3	-	0/1	0/1	-	-	-		
Adomaïtis	36	11	4/12	0/3	3/3	1-1	3	Marquis	19	2	1/3	-	-	-	1		
Radunovic	2	-	0/1	0/1	-	-	-	Akpomedah	28	13	4/8	2/5	3/4	2-1	1		
Woolridge	23	12	2/9	1/3	7/8	2-0	2	Hayes	25	10	4/6	2/3	-	0-1	-		
Korytek	16	11	5/7	-	1/2	4-0	-	Gelabale	27	10	3/6	0/1	4/4	1-1	2		
<b>TOTAL</b>	<b>200</b>	<b>87</b>	<b>33/68</b>	<b>6/16</b>	<b>15/18</b>	<b>10-20</b>	<b>12</b>	<b>TOTAL</b>	<b>200</b>	<b>81</b>	<b>26/59</b>	<b>6/17</b>	<b>23/27</b>	<b>10-18</b>	<b>11</b>		
Entraîneur : Courcier								Entraîneur : Kunter									

**GRAVELINES - CHOLET : 87-81 (29-18 ; 15-17 ; 16-19 ; 27-27).**

3 500 spectateurs environ. Arbitres : MM. Radonjic, Mateus et Bissang.

**Plus gros écart.** - Gravelines : + 17 (39-22, 15<sup>e</sup>) ; Cholet : + 2 (0-2, 1<sup>re</sup>).

**GRAVELINES.** - Fautes : 23. Contres : 2. Balles perdues : 9. Interceptions : 11.

**CHOLET.** - Fautes : 20. Éliminé : Lyday (40<sup>e</sup>). Contres : 4. Balles perdues : 11. Interceptions : 9.

## Pau et Le Mans en ballottage favorable

Pau-Orthez, vainqueur sans forcer (84-72) à Strasbourg et Le Mans qui a facilement disposé de Dijon (89-75) au Palais des Sports, hier lors des autres quarts de finale aller, ont pris une sérieuse option sur la qualification pour les demi-finales. Le Havre, lui, a mis fin à l'invincibilité de Chalons-sur-Saône (68-59), qui restait sur treize matches sans défaite.

### Les autres quarts de finale

#### LE HAVRE : 68

#### CHALON : 59

MI-Temps : 34-31 (14-11, 20-20, 24-16, 10-12). Spectateurs : 2 000. Arbitres : MM. Bichon, C. Vauthier et Guédin

• LE HAVRE : 23/56 aux tirs (dont 6/21 à 3 pt) - 16 LF/19 - 36 rebonds - 16 passes - 15 balles perdues - 17 fautes - 1 joueur sorti : Durham (40')

Kantor 2, Greer 16, Guice 10, Lewis 8, Durham 11, Alexander 7, Kraidy 12, Yatzakan 2

• CHALON : 23/52 aux tirs (dont 7/22 à 3 pt) - 6 LF/8 - 27 rebonds - 18 passes décisives - 16 balles perdues - 23 fautes - 1 joueur sorti : Sefolousha (39')  
Laure 10, Mokongo 2, Jackson 2, Sefolousha 8, Mc Donald 8, Benjamin 5, Larsson 3, Cohen-Mintz 13, Copoland 8

#### STRASBOURG : 72

#### PAU-ORTHEZ : 81

MI-Temps : 33-36 (17-19, 16-17, 16-25, 23-23). Spectateurs : 3 700 environ.

Arbitres : MM. Castano, Breragne et Machabert

• STRASBOURG : Nissim 14, Jennings 19, Bolic 2, Gautier 10, Palmer 18, Hughes 9  
• PAU-ORTHEZ : Fauthoux 13, Foirest 14, Drozdov 9, Dubos 4, Piétrus 14, Julian 9, Skelin 14, Salyers 4, Archibong 3

Fiche technique incomplète en raison d'un problème informatique de la LNB

#### DIJON : 75

#### LE MANS : 89

MI-Temps : (17-22, 17-21, 17-26, 24-20).

Spectateurs : 3 620. Arbitres :

MM. Gasperin, Conderanne, Chambon

• DIJON : 26/69 aux tirs (dont 9/23 à 3 pts) - 14 LF/21 - 16 rebonds - 19 passes décisives - 9 balles perdues - 22 fautes personnelles - Joueur sorti : Stefanski (40')

Morlende 3, Barrett 16, Bernard 8, Hamm 8, Lauwers 9, Stefanski 10, N'Dong 12, Monnet 9

• LE MANS : 30/56 aux tirs (dont 7/15 à 3 pt) - 22 LF/29 - 36 rebonds - 24 passes décisives - 11 balles perdues - 22 fautes  
Amagou 9, A. Sy 11, Koffi 4, Ruzic 16, Bokolo 2, Nicevic 14, Turner 11, J.D. Jackson 20, Price 2

### Barrages Pro A/Pro B

#### Matches aller, hier soir

Brest (8<sup>e</sup> ProB) - Besançon (17<sup>e</sup> ProA) : 102-83  
Rueil (5<sup>e</sup> ProB) - St-Quentin (4<sup>e</sup> ProB) : 80-65  
Rouen (6<sup>e</sup> ProB) - G.-Epinal (3<sup>e</sup> ProB) : 87-65  
St-Etienne (7<sup>e</sup> ProB) - Châlons (2<sup>e</sup> ProB) : 84-91

Matches retour demain  
belle éventuelle samedi

### GRAVELINES : 87

(23-18, 15-17, 16-19, 27-27)

### CHOLET BASKET : 81

JOUEURS	Pts	Tirs	Lf	Rd					Ev.	JOUEURS	Pts	Tirs	Lf	Rd					Ev.
				Off.	Def.	Ass.	Min.	Ev.						Off.	Def.	Ass.	Min.	Ev.	
Miller	5	2/3	-	-	-	-	1	9'30"	6	Fletcher	19	5/11	9/9	3	8	1	30'00"	24	
Bouziane	10	4/8	1/2	1	1	2	16'45"	8	LYDAY	13	4/14	4/4	3	4	4	35'15"	12		
GREER	12	5/9	2/2	1	1	1	26'15"	9	Malet	4	1/2	2/2	-	1	2	10'30"	7		
PERICA	13	6/11	1/1	1	11	1	31'30"	21	Desroses	4	2/5	0/2	1	-	-	12'45"	-1		
LEAR	4	2/5	-	-	5	2	23'15"	7	FERCHAUD	6	2/3	1/2	-	2	-	9'15"	5		
Georget	9	3/3	-	-	1	-	15'45"	9	Bilba	-	0/1	-	-	-	-	2'45"	-1		
ADOMAITIS	11	4/12	3/3	1	1	3	36'00"	8	MARQUIS	2	1/3	-	-	-	1	19'00"	0		
Radunovic	-	0/1	-	2	-	-	2'00"	-2	AKPOMEDAH	13	4/8	3/4	2	1	1	28'15"	14		
WOOLRIDGE	12	2/9	7/8	2	-	2	23'15"	11	Hayes	10	4/6	-	-	1	-	25'00"	9		
Korytek	11	5/7	1/2	4	-	-	15'45"	12	GELABALE	10	3/6	4/4	1	1	2	27'15"	9		
Équipe	-	-	-	-	-	-	-	6	Équipe	-	-	-	-	-	-	-	6		
<b>TOTAUX</b>	<b>87</b>	<b>33/68</b>	<b>15/18</b>	<b>10</b>	<b>20</b>	<b>12</b>	<b>200'</b>	<b>95</b>	<b>TOTAUX</b>	<b>81</b>	<b>26/59</b>	<b>23/27</b>	<b>10</b>	<b>18</b>	<b>11</b>	<b>200'</b>	<b>85</b>		

TIRS à 3 PTS : 6/6 (Miller 1/2, Bouziane 1/2, Greer 0/1, Perca 0/1, Georget 3/3, Adomaitis 0/3, Radunovic 0/1, Woolridge, 1/3).  
FAUTES : 23.  
ÉLIMINÉ(S) : -  
CONTRE(S) : 2 (Miller, Woolridge).  
BALLES PERDUES : 9 (Greer 3).  
INTERCEPTIONS : 11 (Équipe 7)

• Plus gros écarts : + 17 Gravelines (39-22, 15'), + 2 CB (0-2, 1').  
• Évolution du score : 7-7 (3'), 14-14 (5'), 25-14 (8'), 29-22 (11'), 39-22 (15'), 42-26 (17'), 44-35 (20'), 48-45 (26'), 55-50 (28'), 66-56 (33'), 66-65 (34'), 76-67 (38'), 81-71 (39'); 85-79 (40').  
• Arbitres : MM. Radonjic, Mateus et Bissang.  
• Spectateurs : 3.500.

TIRS à 3 PTS : 6/17 (Lyday 1/5, Ferchaud 1/1, Bilba 0/1, Akpomedah 2/5; Hayes 2/3, Gelabale 0/1).  
FAUTES : 20.  
ÉLIMINÉ(S) : Lyday (40').  
CONTRE(S) : 4 (Akpomedah 3).  
BALLES PERDUES : 11 (Fletcher 3).  
INTERCEPTIONS : 9 (Équipe 6).

## Erman Kunter : « Notre défense a failli »

Erman Kunter (entraîneur de Cholet Basket) : « C'est la répétition du match de Coupe de France à Castelnaud ! Ce match, ce n'est pas en attaque que nous le perdons, mais en défense. 87 points concédés à Gravelines, c'est trop. Nous n'étions pourtant pas si mal entrés dans la partie mais tout s'est compliqué ensuite. Pas de rebond, une ligne de fond ouverte, se retrouver mené de 17 points, ça devient compliqué. Nous avons pourtant trouvé des solutions en jouant parfois avec deux grands, parfois avec deux meneurs. Offensivement, ce n'était pas si mal. Quand nous sommes revenus à 1 point, ce n'était pas si mal mais nous étions obligés de prendre des risques. Ça s'est vite retourné contre nous. Il va falloir rectifier le tir vite au retour et négocier au mieux le match de jeudi. Si nous le gagnons, les deux équipes seront à 50/50 samedi ».

Fabrice Courcier (entraîneur de Gravelines) : « La formule du play off est censée avantager l'équipe la mieux classée de la phase régulière. Il fallait la casser en remportant le premier match chez nous. C'est fait. Maintenant, la pression sera sur Cholet. Nous avons marqué des points, en respectant la tactique envisagée. Cholet a rarement eu l'occasion de développer son jeu en première intention. Quand DeRon Hayes a réussi à le faire, nous avons tremblé mais le tir a été corrigé. Le plus intéressant dans l'histoire tient peut-être à la possibilité que j'ai eue de ménager des joueurs majeurs. Si nous devons disputer un troisième match, ça peut compter dans une série si rapprochée ».

Hervé Bedelem (président du BCM) : « C'était important de gagner chez nous ce soir. J'ai bon espoir pour jeudi. Après tout, nous restons en phase

régulière sur deux succès convaincant en déplacement, à Dijon et au Havre. Pourquoi pas la passe de trois à Cholet ? »

### PANIERS

#### À 20 h 40 jeudi

C'est finalement à 20 h 40 demain que Cholet Basket et Gravelines disputeront leur quart de finale retour. TPS Star a en effet choisi de le diffuser en direct sur son antenne.

### Sous l'œil

#### de Laurent Buffard

Laurent Buffard et Jacky Moreau étaient venus en voisins de Valenciennes suivre la rencontre hier soir. Les deux entraîneurs comblés de la meilleure équipe féminine européenne de la saison ont suivi d'un œil intéressé ce quart de finale. Laurent

Buffard a même joué le rôle de consultant auprès de notre confrère de Radio France. Un avis d'expert !

### Le BCM en train

Alors que les Choletais sont montés dans le bus sitôt la rencontre terminée pour rallier les Mauges, le BCM s'appropriait lui à prendre le train pour rallier dès aujourd'hui les Mauges. Du départ de Lille, il faudra moins de quatre heures à la formation nordiste pour gagner Angers d'où un bus la conduira dans l'après-midi à Cholet.

### Location ce soir

Une séance de location a lieu ce mercredi de 16 heures à 19 heures au Smash pour le match retour de demain. Les billets seront également en vente aux guichets de la salle jeudi à partir de 17 h 15.

PHOTO PQR/LA VOIX DU NORD/S. MORTAGNE



Radunovic et les Gravelinois ont remporté leur dixième victoire en deux ans face aux Choletais