

## Le Havre court après son lointain passé

### Hôte de Cholet Basket demain, Le Havre mesure depuis le début de la saison le fossé qui sépare la Pro A de la Pro B.

C'est à la force du poignet que La Saint-Thomas Basket du Havre a rejoint l'élite à la fin de la saison passée. A l'occasion du play-off de montée, l'équipe normande, partie de la quatrième place de Pro B, avait réalisé un final de gros calibre en éliminant successivement Mulhouse, puis Montpellier et la JA Vichy. La Saint-Thomas, premier club historique à s'être affilié à la FFBB naissante en 1932, retrouvait donc l'élite quarante-cinq ans après avoir évolué au plus haut niveau avant la création des championnats professionnels. Le tout est désormais de s'y maintenir. Rude tâche en perspective pour Michel Gomez et son équipe, loin d'être acquise à mi-parcours.

#### De la difficulté de durer

Dans cette ville qui vit naître le plus ancien club de foot français, le Havre AC, le basket n'a pas été en reste avec l'US Saint-Thomas, N°1 sur le registre de la Fédération Française de Basket. Le club havrais, un patronage conquit de nombreux titres affinitaires, et connut sa période de gloire dans les années cinquante en Nationale 1, à l'époque des

Hurtel et autre Colignon, alors internationaux français, avec une demi-finale de la coupe de France en 1955, face au futur vainqueur le Paris U.C.

Il fallut attendre les années 90 pour réentendre parler du Havre. En 1994-95, la Saint-Thomas Basket alors en Pro B se rappela au bon souvenir de tout le monde, par le biais de la Coupe de France, éliminant Villeurbanne en 1/8<sup>e</sup> de finale, puis le Mans au tour suivant, avant de céder face à Pau-Orthez en demi-finale. La saison passée, les 250 licenciés du club applaudirent au retour de leur patro au plus haut niveau, parachevant sa saison par l'accession et une place en demi-finale de la Coupe de France. Le baptême de la salle des Docks Océane (3600 places), inaugurée au printemps, était réussi !

#### Les exigences de la Pro A

Le club normand plaça aux commandes l'entraîneur le plus titré de France, Michel Gomez, normand pur beurre. Malheureusement, son équipe ne pouvait lui permettre autre chose que quelques bons coups par-ci, par-là. Ils furent rares. Un coup d'éclat dès le départ dans le derby normand à Evreux, 77-78, avec 29 points et 12 rebonds du puissant Jones, un succès 73-70 sur Gravelines et le coach qui la fit monter en ProA, Jean-Luc Monschau, et dernièrement une

victoire sur Antibes qui n'a pas souffert discussion, 87-78.

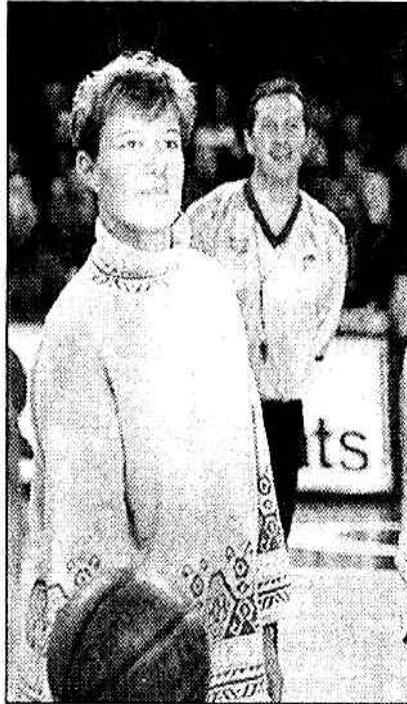
Trois victoires ? Non, deux seulement, car la table de marque havraise ayant accordé à tort un panier à l'équipe locale, le match a été annulé et donné à rejouer ! Résultat brut, jamais de grosses déculottées mais une dernière place partagée avec Montpellier, avec des stats maigrichonnes : 16<sup>e</sup> attaque (70,7 points/match) et 13<sup>e</sup> défense (84,9 pts).

Les Havrais comptent pourtant deux bons Américains en Marcus Goree (10<sup>e</sup> réalisateur à 17,4 pts et 6<sup>e</sup> rebondeur à 8,3 prises) et Kenyon Jones. Malheureusement, le reste manque de rayonnement. Aussi, la Saint-Thomas vient-elle d'embaucher David Colbac (2,05m) et l'ex-Limougeaud Materic (1,97m) pour pallier la «déficiência» de Tchiloemba. C'est une équipe redynamisée qui attendra Cholet-Basket au coin des docks demain soir.

#### Pierre-Maurice Barbaud

**Saint-Thomas Basket Le Havre :**  
 4. Lorentz (1,95 m-32 ans), 5. Sousa (1,85 m-35 ans), 6. Colbac (2,05 m-27 ans), 7. S. Monschau (1,90 m-25 ans), 8. Coco (1,94 m-26 ans), 9. Goree, Américain (2,03 m-23 ans), 11. S. Gomez (1,95 m-27 ans), 12. Kunc (2,07 m-27 ans), 13. K. Jones (2,08 m-23 ans), 14. Toffin (2,04 m-23 ans), 15. Materic (1,97 m-23 ans). *Entraîneur :* Michel Gomez.

## Coup d'envoi... olympien



*Félicia Ballanger*  
(Photo Eric Pollet)

**BASKET.**— Samedi soir, le public de La Meilleraie a offert une sacrée ovation à la vendéenne Félicia Ballanger. Cette dernière a en effet donné le coup d'envoi de la rencontre opposant Cholet Basket au SLUC Nancy. Félicia Ballanger est au cyclisme sur piste ce que Jeannie Longo est au cyclisme sur route. Un palmarès éblouissant avec notamment un titre olympique sur 500 m à Sydney. Un coup d'envoi olympien sous le regard de David Gautier qui n'a pas été loin de disputer les JO en Australie en équipe de France.

## Un Américain à Cholet ?

**BASKET.**— Suite aux départs successifs de Danny Johnson et d'Evric Gray, les Choletais n'évoluent actuellement qu'avec un seul joueur américain Brandon Brantley, Josh Grant possédant en effet un passeport italien. Il n'est pas exclu que CB engage prochainement un second américain. C'est du moins le souhait de l'entraîneur Eric Girard.

Pro A : Cholet se rend au Havre, samedi, à 20 h

## Bien loin d'un « Havre » de paix !

**Dernier de la promo, Le Havre se battra jusqu'au bout pour éviter la descente en pro B. A ce titre, et surtout en Normandie, Cholet peut s'apprêter à vivre une soirée bien délicate.**

Sept victoires pour Cholet ; seulement deux pour Le Havre. Une attaque totalement à la rua chez les hommes de Michel Gomez (71,8 pts de moyenne), et Goree-Jones, un tandem américain qui squatte les principales stats au milieu d'un quasi désert : stop, n'en jetez plus ! Car voilà bien le genre de références dont se contrefiche royalement Éric Girard. Non, lui, son truc se serait plutôt d'écarter du bras tous ces paramètres, pour en retenir de beaucoup plus significatifs, à ses yeux.

### « Si on prend 90 points »

« Au Havre, il n'y a pas de vedette. Offensivement et collectivement, ça se cherche pas mal, avec des Ricains qui font un peu tout et peut-être trop, d'accord. Malgré tout, ils pourraient avoir trois succès au lieu de deux, avec Gravelines à rejoindre, et surtout, ils ont tapé Antibes (87-78), quelques jours après avoir manqué de très peu le hold-up, au Mans, 89-86. »

Des exemples qui aiguissent d'autant le scepticisme de l'entraîneur

*Tout juste sélectionné en équipe de France, après sa remarquable prestation face à Nancy, Éric Micoud devrait être particulièrement motivé, ce soir, au Havre.*



Georges MESNAGER.

choletais. C'est qu'en plus de sa réserve habituelle, celui-ci sait bien qu'au Havre, actuellement « il y a une sacrée pression sur Goree et Jones qui ont été prévenus que s'il n'y avait pas de succès contre Cholet, les têtes allaient tomber. On va être devant une équipe de morts de faim, surtout chez eux. Ça ne va pas être de la soie. »

Inutile de préciser que les derniers briefings de la semaine ont, du coup,

principalement été orientés sur l'importance d'une grande concentration, d'une sérénité à toute épreuve, bref « la » mise en garde contre tout excès d'euphorie. « Les Normands sont très agressifs à domicile, c'est normal, c'est leur jeu », analyse Éric Girard. « A nous, dans ces conditions, de ne pas céder à la panique, d'éviter de péter les plombs. »

Une attitude essentielle consistera

également à tenir sa zone défensive en meilleur état qu'il y a huit jours, face à Nancy. « C'est clair que si on prend 90 points en défense, on ne gagnera pas au Havre, ajoute Éric Girard. Mais le match de la semaine passée est quand même particulier. C'est vrai qu'on en a encaissé 96, mais on a shooté très vite, redonnant aussitôt le ballon aux Nancéens qui, déjà, sont très bons attaquants. » Tenir en défense, donc, en attendant la venue probable d'un second Américain, capable, justement, de booster un peu ce secteur de jeu. Une venue dont on devrait logiquement avoir des nouvelles ce lundi.

« Pour l'instant, ce qui prime, c'est de bien finir les matchs-allers, pour être dans la meilleure configuration possible quand les « gros » vont venir chez nous, au retour », appuie Éric Girard. Un drôle de challenge, en effet, puisque les six premiers de l'actuel classement vont se succéder à la Meillerie, dans les semaines qui viennent, le PBR ouvrant le bal, le 3 février, date de la reprise.

### L. R.

**Le Havre :** 4. Lorentz, 5. Sousa, 6. Materic, 7. Monschau, 8. Coco, 9. Goree, 10. Ba, 11. Gomez, 12. Kunc, 13. Jones.

**Cholet :** 4. Bardet, 6. Jeanneau, 7. Micoud, 9. Varner, 10. Grant, 11. Gautier, 12. Rippert, 13. Brun, 14. Marquis, 15. Brantley.

## Micoud : « Très serein »

ÉRIC MICOUD a vécu une bonne semaine. Dans la foulée d'une performance de haut vol contre Nancy (30 points, 11 passes), le meneur de Cholet vient d'être rappelé en équipe de France pour pallier divers forfaits. Actuellement deuxième marqueur français de Pro A derrière le néo-Gravelinois Troy Truvillon à égalité avec Tony Parker (13,1 points), le très posé Micoud est un élément moteur d'une formation des Muges qui peut remonter vers le haut du classement à condition de bien finir la phase aller, ce soir au Havre.

« Éric, vous avez réussi une performance exceptionnelle samedi dernier... »

— Quand je shoote beaucoup à trois points et que j'ai de la réussite, je marque pas mal. J'avais déjà mis sept trois-points au Mans. Là, je fais 7 sur 11, c'est un gros pourcentage. J'ai eu aussi des lancers, quelques paniers faciles, on arrive vite à trente points. L'équipe a été très adroite ce soir-là, avec Varner qui fait 5 sur 9 à trois points et c'est moi qui lui donnais les ballons. Je savais que j'avais fait pas mal de passes par rapport à d'habitude.

— Cholet a eu un début de saison difficile après avoir connu une année d'Euroligue...

— On a eu une baisse de budget qui est cette année de 18 millions dont 2 pour le centre de formation. (...) On est huit-neuvième budget de Pro A et ce n'est pas parce qu'on est Cholet Basket qu'on va être toujours dans les trois-quatre premières places. En début de saison, il y a eu la désillusion de la Coupe d'Europe qui a fait mal car le club comptait dessus. Après, on a eu des problèmes avec nos étrangers, Johnson

qui ne s'adaptait pas trop, cela lassait un peu le collectif. Bocovski ne nous apportait pas ce qu'il avait donné dans les matches amicaux.

— Josh Grant semble avoir apporté un nouvel équilibre ?

— C'est un mec très facile dans sa gestion du jeu. Inconsciemment, tout le monde se met à son niveau pour ce qui est de la sérénité sur le terrain. On joue plus posé, plus collectif. On n'avait pas trop de rendement au niveau du poste quatre (*allier-fort*). Rami (Rippert) est plus un joueur ce rôle qui rentre dans les rotations. L'adversaire ne peut pas faire l'impasse sur Josh et cela libère les autres joueurs, notamment Brandon Brantley qui va retrouver ses marques de début de saison ou Bill Varner qui est exceptionnel à son âge. Même si, défensivement, il paraît lent, Josh vole énormément de ballons.

— Cholet a pour le moment eu du mal sur terrain adverse...

— À Pau, on est devant à + 15 et on perd sur des erreurs. À Chalon-sur-Saône, on fait un bon match défensif mais on est complètement à côté en attaque et on perd de neuf points. Au

Mans, avec un seul étranger, on a joué trente-huit minutes mais craqué dans les deux dernières. Je ne me fais pas trop de soucis. À domicile, il va falloir maintenant venir nous battre. Concernant l'apport d'un joueur étranger, quelque chose va peut-être se faire. Sur les matches retour, on reçoit tous les gros. La première partie de saison ne reflète pas vraiment le niveau de Cholet.

### « Un match-piège »

— La rencontre de ce soir au Havre est importante...

— C'est un match-piège. Michel Gomez a mis la pression sur les Américains. Pour le moral, c'est imparfait, c'est gagnant. Cela justifierait le recrutement d'un Américain pour aborder la phase retour. À l'extérieur, à part Evreux, notre seule victoire en déplacement, on n'a rien prouvé. On va jouer beaucoup sur ce match. C'est une équipe sans star mais ce sont des morts de faim, surtout à domicile. Chez eux, il faut aller les chercher.

— Comment avez-vous accueilli votre convocation chez les Bleus ?

— Je n'y pensais absolument pas. C'est vraiment une surprise. Cela me fait plaisir d'être avec eux la semaine prochaine. Je me sens très bien en ce moment, très serein, très calme. La fait de retrouver Alain Weisz, que j'aime beaucoup, cela me ravit. A mon âge (27 ans), j'apporterais ce que je peux. Ensuite, s'ils ont besoin de moi on me fera signe ou pas. »

Recueilli par F. B.

## BASKET

Une victoire au Havre servira grandement les intérêts de CB en vue du play off. Au moins quatre de ses rivaux directs (Paris ou Antibes, Dijon, Strasbourg et Nancy) sont sous la menace d'une défaite ce soir

# Cholet Basket paré pour le grand large

Donnés favoris, les Choletais ne devront pas oublier que Le Havre leur avait causé quelques soucis début octobre en amical à la Meilleraie dans un match remporté petitement par CB (72-67)

Pour la première fois de leur histoire, les basketteurs de Cholet-Basket vont disputer ce soir un match de championnat au Havre. C'est sur les Docks, lieu hautement symbolique de ce grand port, que CB cherchera à confirmer les dispositions nouvelles qui sont les siennes, à quelques heures ou jours de connaître le renfort qui transformera un peu plus la formation d'Eric Girard dans le sens de la performance. Face à une équipe normande qui lute

### La paire américaine du Havre ne manque pas de talent

d'ores et déjà pour son maintien, des Choletais attentifs ne devraient pas se laisser surprendre comme Antibes voila quinze jours, au même endroit.

Huit jours après son exceptionnelle démonstration offensive, dans le sillage d'Eric Micoud se rappelant au bon souvenir du «Club France», la formation d'Eric Girard dispute son dernier match aller chez le dernier du classement. Une occasion d'arrondir son compte avant la courte trêve où CB devrait récupérer un élément nouveau performant pour aborder en conquérant la seconde phase du championnat.

### Les Choletais déterminés

On voit mal Josh Grant et consorts se laisser stupidement piéger par une équipe qui ne compte qu'un

seul succès valide à domicile. Ce serait en pleine contradiction avec les efforts entrepris du côté de leurs dirigeants. « Si l'on veut effectuer des matches retour ambitieux, il faudra faire preuve de détermination au Havre, et gagner sans équivoque possible. Je suis convaincu que mon équipe, relancée par l'arrivée de Josh Grant, va vouloir montrer qu'elle vaut nettement mieux que ce qu'elle montrè jusque là. Notre but est de recoiler dès ce soir au groupe du futur play-off, et ne plus céder de terrain », n'hésite d'ailleurs pas à affirmer Eric Girard.

### Le Havre essuie les plâtres

La Saint-Thomas Basket, promue en ProA, dispose désormais d'un ensemble de qualité, une salle toute neuve et un parquet fraîchement monté. L'ennui, c'est que Michel Gomez et sa troupe essuient les plâtres de cette nouvelle installation. Le parquet neuf est glissant, et cette semaine quatre des joueurs havrais s'y sont plus ou moins blessés, dont Sébastien Gomez très incertain pour ce soir. « Notre équipe et le reste se mettent en forme. Au niveau du jeu, nous commençons à trouver une certaine stabilité, mais nous sommes loin du compte. Nous ne sommes pas Cholet, et nos moyens ne sont pas les mêmes. Je dispose d'une bonne équipe, mais il lui manque un leader pour y mettre de l'ordre. Mes Américains ont du talent mais sont très jeunes, et pensent plus à leurs stats qui peuvent faire grimper



Varner et les Choletais n'auront pas intérêt à lâcher la bride à Goree (à gauche), détenteur de la meilleure évaluation de la saison sur un match

leur valeur marchande qu'à l'intérêt de l'équipe elle-même. Mon équipe est capable, poussée par un très bon public, de faire preuve d'euphorie. Il faut qu'elle ajoute l'abnégation et le courage à l'enthousiasme, sinon les résultats ne viendront jamais », constate l'entraîneur havrais.

Les Choletais s'attacheront donc à ne pas se laisser glisser dans les eaux du port du Havre pour profiter totalement, dès le début février, des nouvelles possibilités qui leur sont promises. Ce serait trop bête et contraire à leur intérêt.

PMB

## Les équipes au Havre (20 heures)

**Le Havre** : 4. Lorentz (1,95 m), 5. Sousa (1,85 m), 6. Colbac (2,05 m), 7. S. Monschau (1,90 m), 8. Coco (1,94 m), 9. Goree (2,03 m); 10. Materic (1,97 m), 11. S. Gomez (1,95 m), 12. Kunk (2,07 m), 13. K. Jones (2,08 m), 14. Toffin (2,04 m), 15. Diakité (1,99 m). **Entraîneur** : Michel Gomez.

**Cholet-Basket** : 4. Bardet (2 m),

5. Frappeau (1,90 m), 6. Jeanneau (1,85 m), 7. Micoud (1,85 m), 9. Varner (2,01 m), 10. Grant (2,06 m), 11. Gautier (2,04 m), 12. Rippert (2,04 m), 14. Marquis (2 m), 15. Brantley (2 m). **Entraîneur** : Eric Girard.

**Arbitres** : MM. Conderanne et Bruno Vauthier

Ce samedi 20 heures, salle des Docks Océane (Espoirs 17h30)

## Sous les paniers

### Lion à Strasbourg

L'ancien Nancéien Christophe Lion jouera dimanche contre Pau-Orthez avec Strasbourg qui l'a enrôlé jusqu'au 28 février pour pallier l'indisponibilité de Beyina. Il faut souhaiter au club alsacien de découvrir un Lion autrement plus performant qu'il ne l'avait été au courant de l'automne sous le maillot d'Anjou BC où sa pige fut des plus discrètes !

### Les démêlés de CB avec l'Urssaf

Pour avoir employé Winston Crite, Mike Jones et José Vargas au cours de la saison 1993/1994 dans le cadre de la convention franco-américaine qui lui permettait de contourner l'obligation de verser des cotisations sociales, Cholet Basket et l'Urssaf se retrouveront dans quelques semaines au tribunal des affaires sociales d'Angers (Lire en page Région-Société).

**Pro A**

**Villeurbanne au-dessus du lot**

Pro A masculine	
Gravelines - Evreux	81-84
Le Havre - Cholet	83-82
Montpellier - Bourg-en-Bresse	72-82
Paris Racing - Ant. Les	76-73
Villeurbanne - Dijon	90-56
Strasbourg - Pau-Orthez	71-70
Besancon - Le Mans	82-79
Chalon-Saône - Nancy	70-79

	Pls	J	G	P
1 Villeurbanne	29	14	12	2
2 LE MANS	24	14	10	4
3 Dijon/Saône	24	14	10	4
4 Paris Racing	24	15	9	6
5 Antibes	23	15	9	6
6 Pau-Orthez	22	15	9	6
7 Nancy	22	16	9	7
8 Cholet	22	15	7	8
9 Strasbourg	21	15	8	7
10 Dijon	21	14	7	7
11 Bourg-en-Bresse	20	15	5	10
12 Gravelines	19	16	4	12
13 Evreux	19	15	4	11
14 Besancon	17	15	3	12
15 Le Havre	17	14	3	11
16 Montpel. les	16	14	2	12

**Paris BR - Antibes 78-73 (42-38)**  
**PARIS BR :** Kraidy (19), Diarra (7), Parker (22), King (15), Rupert (8), Zig (2), Bryson (5).  
**ANTIBES :** Mollinari (8), Miloserdov (10), Lear (24), Sahström (4), Barbitch (7), Smith (20).

**Villeurbanne - Dijon 90-56 (43-33)**  
**VILLEURBANNE :** Miguel (2), Sy (1), Sciarra (15), Pivuy (15), Pachoutine (8), Blöm (4), Edwards (22), Frigout (6), Bilba (17).  
**DIJON :** Perry (5), Bernard (3), J. Larsson (9), H. Larsson (2), Laure (4), Riddick (19), Henry (14).

**Gravelines - Evreux 81-84 (42-37)**  
**GRAVELINES :** Alexander (24), Strong (20), Shanks (15), Miller (8), Truvillion (6), Georget (3), Bouziane (3), Oyié (2).  
**ÉVREUX :** Arnold (20), H. Ocansey (20), Kante (18), Blackwell (16), Aka (5), Dahné (5).

**Le Havre - Cholet 83-82 (44-32)**  
**LE HAVRE :** Lorentz (4), Sousa (16), Materic (4), Cocco (4), Goree (9), Gomez (6), Kunc (13), Jones (16), Toffin (11).  
**CHOLET :** Jeanneau (7), Micoud (17), Vamer (4), Grant (7), Gautier (29), Marquis (13), Brantley (5).

**Montpellier - Bourg 72-82 (30-41)**  
**MONTPELLIER :** McCants (23), Bocovski (12), Bouvier (10), Meriguet (8), Desroses (7), Bilon (2), Kuisma (2), Nelcha (8).  
**BOURG :** Howell (22), Louis (17), Lafargue (12), M.Sy (11), Serrano (8), Monnet (5), McDaniels (4), Gretouce (3).

**Chalon - Nancy**  
 aujourd'hui à 16h30

**Strasbourg - Pau-Orthez**  
 aujourd'hui à 17h30

**LE HAVRE - CHOLET (83-82 APRÈS PROLONGATIONS)**

**Tout simplement consternant !**

La constance n'est décidément pas le fort de Cholet cette saison. Les 112 points passés à Nancy samedi dernier, avec pour corollaire une adresse ébouriffante, n'étaient plus qu'un lointain souvenir hier soir (32% de réussite!). La formation des Mauges a bu la tasse sur les docks du Havre. A tel point que le CB aperçu hier ne mérite en aucun cas d'intégrer les play-off.

Les cinq premières tentatives se sont ainsi soldées par autant de déceptions pour Micoud et compagnie. Il a fallu attendre deux lancers de Gautier (4') pour voir Cholet prendre son essor, laborieusement. Les Havrais, globalement plus combatifs, n'en demandaient pas tant pour entrer de plain-pied dans une rencontre déjà déterminante pour leur avenir en élite. Sous la houlette de Goree, époustoufflant à l'intérieur, la Saint-Thomas tenait la dragée haute aux Choletais, tandis que Brantley puis Ripperet étaient balayés sous les panneaux par la déferlante rouge. Il apparaît d'ailleurs de plus en plus évident qu'avant-même de chercher à se renforcer à l'arrière, l'équipe des Mauges ferait bien de faire le ménage dans sa raquette, où les contre-performances vont bon train.

Il reste qu'à trop se pencher sur le problème Goree, la défense des Mauges en oubliait la périphérie, où Sousa, dans un fauteuil, continuait à enfoncer le clou. Puis ce fut Toffin qui prit le relais de son capitaine, sur la ligne de fond. Cholet prenait donc l'eau de toute part (40-22, 16') et les douze longueurs de retard à la pause n'étaient qu'un moindre mal (44-32), après le 11-0 encaissé à cheval sur le premier et le second quart-temps.

Grant aussi insipide que ses deux acolytes, Marquis se montrait finalement le plus à l'aise dans la raquette tandis que les coups de boutoir d'un Gautier déterminé redonnaient espoir aux quelques supporters des Mauges. Leurs équipiers en-



*Aymeric Jeanneau et les Choletais font preuve de trop d'inconstance cette année pour espérer jouer les premiers rôles en championnat.*

glués dans la médiocrité, les deux hommes ont ramené leur équipe dans le match au forcaps. Gautier en particulier qui multipliait les pénétrations, faisant pleuvoir les fautes sur la troupe normande. Et Marquis, sur la ligne des lancers, permettait même à CB de revenir pour la première fois à la hauteur des Havrais. Il était grand temps (72-72, 40'). Mieux parti dans les prolongations grâce à un Micoud plus en vue dans les dernières minutes, Cholet s'écroulait face au culot de

Sousa notamment. Accrochant une triste stat au passage: après Bourg, Le Havre est la seconde lanterne rouge à dominer l'équipe des Mauges.

**Christophe MAZOYER.**

**Le Havre - Cholet: 83-82 ap (24-12, 44-32, 58-56, 74-74).** Arbitres: MM. B. Vauthier et Canderanne. 3600 spectateurs.  
**STLe Havre:** 29 tirs réussis sur 58 tirs tentés (50% de réussite) dont 9 sur 23 à 3 points (39%), 16 lancers-francs sur 30 tentés (53%), 46 rebonds dont 12 offensifs (Jones, 4), 22 passes (Lorentz, 7), 6 interceptions, 4 contres, 23 balles perdues, 24 fautes. Un joueur éliminé (Jones 40').

**Cholet-Basket:** 23 tirs réussis sur 72 tirs tentés (32% de réussite) dont 5 sur 24 à 3 points (21%), 31 lancers-francs sur 38 tentés (82%), 40 rebonds dont 16 offensifs (Gautier, 4), 17 passes (Micoud, 7), 10 interceptions, 0 contre, 10 balles perdues, 28 fautes. Trois joueurs éliminés (Grant 38', Jeanneau 40' et Gautier 43').

**La balade des espoirs.** - Gelabale et ses partenaires n'ont fait qu'une bouchée de leurs vis-à-vis normands, hier en fin d'après-midi (43-79). La rencontre était déjà pliée à la pause (18-45), les Choletais ayant compté jusqu'à 49 points d'avance!

**N1F LA ROCHE VBC - CHALON-SUR-SAÔNE : 55-71**

**Une vaine course poursuite**

Le retour de Marylène Blais au poste de meneuse n'aura pas suffi au RVBC, dont on attendait mieux, pour remporter son deuxième match de la saison. Devant du début à la fin, Chalon, que les Yonnaises retrouveront dans quelques semaines pour les play-offs de maintien, s'est logiquement imposé hier soir à la Courtaisière.

Boostées par l'immense Camerounaise Nnindjem, impé-

riale au rebond, les Chalonaises creusaient un premier écart (8-2, 3') qu'elles allaient parvenir à conserver à la fin du premier quart-temps (23-16), bien aidées par des Vendéennes se montrant de leurs côtés bien lentes à rentrer dans le match aux deux bouts du terrain. La Roche, faisant preuve de plus d'agressivité en défense, montrait un bien meilleur visage dans la seconde période, revenant

même, à la mi-temps, sur les talons d'une équipe chalonaise moins sereine (33-32).

Le retour des vestiaires voyait les Yonnaises confirmer leur renouveau, mais sans qu'elles ne parviennent à passer devant. Menant 39-38, les visiteuses allaient alors tourner d'un cran la manette des gaz, claquant à leurs adversaires débordées un 15-4, menant 54-45 au terme du troisième quart-temps. Le RVBC

ne se décourageait pas, parvenant tant bien que mal à maintenir un écart lui permettant encore d'espérer (62-61, 36'). Hélas pour elles, en fin de match, les visiteuses plaçaient une seconde accélération, fatale aux Yonnaises, qui s'inclinaient finalement de seize points (55-71).

**La Roche:** Farkasova 21, Watteuw 11, Lhorméné 9, Petit 7, Grelier 4, Blais 3.  
**Chalon:** Latour 20, Huyghe 12, Nnindjem 12, Cauvin 12, Cleux 6, Telle 5, Cury 4.

**Cholet Basket a réalisé une très mauvaise opération hier soir au Havre. Battu après prolongation, CB, bien fragile hors de ses bases, se retrouve avec un handicap supplémentaire dans la course au play off**

# Cholet Basket reste au port au Havre

Distancés dès le premier quart temps, les Choletais ont mis en confiance des Havrais qui ne baissèrent jamais leur garde ensuite

Les basketteurs de la Saint-Thomas Le Havre ne voulaient croire que ce qu'ils verraient en recevant un prétendant déclaré au play-off, sortant d'une rencontre tonitruante en attaque chez elle. Eh bien, ils ont vu les Havrais, mais pas ce que les supporters choletais, qui avaient effectué le déplacement sur les docks du grand port, espéraient. Une formation choletaise patageant dans son basket, ne trouvant pas à l'extérieur les solutions qui auraient caché ses misères dans le jeu intérieur. Avec courage, les jeunes Choletais, Gautier et Marquis, aidés de Micoud ont tenté d'enrayer un sort contraire, 76-80, avant de céder

**Gautier a pourtant inscrit 18 lancers sur 21**

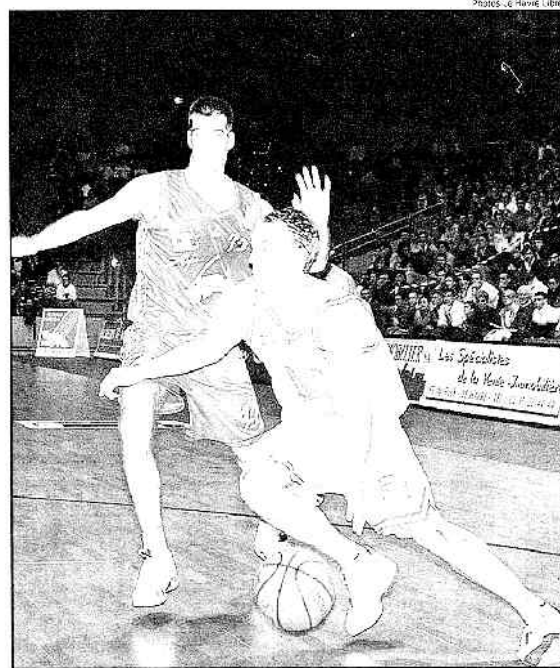
logiquement le succès à une formation locale combattive à souhait, 83-82. Les Havrais n'étaient pas décidés à laisser les attaquants choletais retrouver l'aisance dont ils avaient fait preuve face à Nancy, la semaine passée. Appliqués en défense, les joueurs de Michel Gomez n'eurent d'ailleurs pas trop d'efforts à effectuer, tant la formation visiteuse semblait gagnée par un mutisme prolongé en attaque. Débutant par un terrible 0/5 au tir, couplé de trois fautes personnelles en l'espace de deux minutes, Cholet-Basket fut une proie facile pour la Saint-Thomas, 4-0 (2').

**Jones prend l'ascendant**  
Michel Gomez avait certes fustigé ses joueurs américains, mais il en est un, Jones, qui confirmait deux choses : Qu'il est un joueur d'impact

dispose pas en Brantley d'un intérieur du même calibre. Les Choletais donnèrent, malgré cette soupe de jeu, l'impression de pouvoir contrôler leur adversaire, 9-9 (6'), mais les faits prouvèrent le contraire. Dominé par le couple Jones-Toffin; CB glissa dangereusement au score, sans trouver le secours habituel dans la réussite à mi-distance, 12-9 (7') puis 24-12 (10').

L'entente Toffin-Jones, comme l'arons en foire, mettait à mal le jeu intérieur de CB, aussi invisible que Brantley, lequel ne marquera son premier point sur lancer franc que dans le troisième quart-temps. Les Choletais ne devaient jamais se relever complètement de ce premier quart-temps catastrophique. Il est vrai qu'ils agissaient non pas en ordre dispersé mais avec des niveaux de motivation très irréguliers. David Gautier décidant de partir à l'assaut du panneau faute d'un autre volontaire récolta lancer franc sur lancer franc pour remettre son équipe à 40-27 (18'). Ce n'était pas suffisant pour reprendre le contrôle de la situation, en dehors d'un partage des points dans ce second quart-temps, 20-20, mais douze longueurs de retard au repos, 44-32.

**CB arrache la prolongation**  
C'est le tandem Micoud-Gautier qui permit à Cholet-Basket d'amorcer son retour, 48-41 (24'). Les Havrais très incisifs et présents en défense, tâche facilitée par l'absence d'alternance dans le jeu visiteur, freinèrent cette remontée. Crispante cette ascension qui vit l'équipe de Girard venir tourner autour du pot sans parvenir à prendre l'avantage ni même à égaliser, 58-56 (30') puis 65-64



David Gautier a tout donné... en vain

(35'). Le compteur de Cholet-Basket restait bloqué sous la ligne de flotaison à «moins un» ou «moins deux». Avec un Claude Marquis épatant de courage, affrontant l'impérial Jones sur son terrain favori près du panier, après un prime de Micoud, Cholet finit par obtenir une égalité 72-72, à trente-six secondes du terme. Les Havrais rataient le KO en fin de match, et on avait droit à la prolongation, 74-74.

Cet «extra-time» aurait pu permettre aux visiteurs de réaliser ce qui aurait

pris les aspects d'un véritable hold-up, malgré la partie à nouveau plénière d'entrain du jeune Gautier, seul Choletais à évoluer à son juste niveau. Brantley se montrait enfin, deux lancers réussis plus panier, Eric Micoud obtenait trois lancers et en réussissait deux et voila la formation des Mauges nantie d'un avantage inespéré, 76-80 à deux minutes de la fin !

**Sousa force la décision**  
Malheureusement cet avantage étriqué était vite balayé par la volonté des joueurs de Michel Gomez. Sousa pénétrait pour redonner l'espoir à ses couleurs à 16 secondes, 83-82. Sur la dernière action, Bardet entré en jeu était contré dans sa tentative à trois points, mais CB récupérait la balle. Trois secondes au chrono. La balle filait dans les mains d'Eric Micoud, surveillé de près, qui ne parvenait pas à trouver le cercle. Tout était dit. Desservi par le trio Varner-Brantley-Grant (16 points au total), Cholet-Basket s'inclinait malgré un exemplaire David Gautier se démenant pour éviter le pire avec 29 points, 12 fautes provoquées et 29 d'évaluation. Le Havre, après Antibes, faisait chuter pour la seconde fois consécutive une nouvelle équipe dans ses superbes installations et pouvait reprendre espoir, 83-82. Quant à CB...

Pierre-Maurice Barbaud

STB LE HAVRE 83 AP (24-20-14-16-9)								CHOLET BASKET 82 AP (12-20-24-18-8)										
JOUEURS	Pts	Tirs	Lf	Rd				JOUEURS	Pts	Tirs	Lf	Rd						
				Off.	Def.	Ass.	Min.					Ev.	Off.	Def.	Ass.	Min.	Ev.	
LORENTZ	4	2/8	-	-	4	7	37'57"	8	Bardet	-	0/2	-	-	-	2'31"	-2		
SOUSA	16	5/7	3/4	-	-	3	28'46"	13	Jeanneau	7	2/6	3/4	1	2	3	24'18"	10	
Colbac	-	-	-	-	-	-	1	2'54"	1	MICOU	17	5/15	4/5	2	-	7	45'	16
Coco	4	1/3	1/2	-	-	2	4'18"	3	VARNER	4	2/10	-	-	1	1	29'13"	-4	
Goree	3	4/15	1/3	3	7	1	45'	6	GRANT	7	3/12	-	1	9	1	30'20"	9	
Materic	4	1/1	2/6	1	1	1	11'19"	3	GAUTIER	29	5/11	18/21	4	4	3	34'3"	29	
S. Gomez	6	2/3	-	1	2	3	28'32"	9	Rippeart	-	-	-	-	-	2'53"	-		
KUNC	13	4/7	3/6	1	4	3	21'50"	14	Marquis	13	5/7	3/4	3	2	-	25'17"	16	
K. JONES	16	5/9	5/8	4	8	3	29'46"	23	BRANTLEY	5	1/9	3/4	3	6	2	31'25"	7	
Toffin	11	5/5	1/1	2	4	-	16'36"	17	Equipe	-	-	-	2	-	-	-		
<b>TOTAUX</b>	<b>83</b>	<b>29/58</b>	<b>16/30</b>	<b>14</b>	<b>34</b>	<b>22</b>	<b>225</b>	<b>95</b>	<b>TOTAUX</b>	<b>82</b>	<b>23/72</b>	<b>31/38</b>	<b>16</b>	<b>24</b>	<b>17</b>	<b>225</b>	<b>83</b>	

**TIRS à 3 PTS :** 3/23 (Lorentz 0/4, Sousa 3/5, Coco 1/3, Goree 0/3, Gomez 2/3, Marc 2/4, Jones 1/1)  
**FAUTES :** 24  
**ELIMINÉ(S) :** Jones (40')  
**CONTRE(S) :** 4 (Goree 3)  
**BALLES PERDUES :** 23 (Goree 5)  
**INTERCEPTIONS :** 6 (Lorentz 2)

**Plus gros écarts :** + 18 Le Havre (40-22, 16'), + 4 CB (76-80, 43')  
**Evolution du score :** 15-10 (8'), 24-12 (9'), 40-22 (16'), 48-38 (23'), 57-54 (29'), 72-67 (39'), 74-74 (40'), 76-80 (43'), 81-82 (45'), 83-82 (45')

**Arbitres :** MM. Conderanne et B. Vauthier  
**Spectateurs :** 3.600

**TIRS à 3 PTS :** 5/24 (Bardet 0/1, Jeanneau 0/2, Micoud 3/11, Varner 0/3, Grant 1/5, Gautier 1/2)  
**FAUTES :** 28  
**ELIMINÉ(S) :** Grant (39'), Jeanneau (40'), Gauber (43')  
**CONTRE(S) :** 10 (Gautier 3)  
**BALLES PERDUES :** 10 (Micoud 3)  
**INTERCEPTIONS :** 10 (Micoud 3)

## DECLARATIONS

### Eric Girard : «Je préfère me taire»

**Eric Girard (Entraîneur de Cholet-Basket) :** «Vous comprendrez qu'après ce que vous avez vu comme moi ce soir, je n'ai aucune envie de faire une déclaration à chaud. Mes mots risqueraient de dépasser ma pensée. C'est la première fois depuis cinq ans que je ne souhaite pas me plier à cette obligation...»

**Michel Gomez (Entraîneur du Havre) :** «C'est un match comme je l'aime, avec de la combattivité, de l'abnégation, et un Jones qui nous sort une très belle rencontre. Tout le monde a défendu, ce qui fait que Cholet ne finit qu'à 32% d'adresse. Nous avons contrôlé à peu près tous les secteurs du jeu, dont le jeu extérieur, a priori

redoutable des Choletais. Comme mes joueurs respectaient les consignes, j'ai constamment cru en nos chances de succès.»  
**David Gautier (CB) :** «Le retard catastrophique du premier quart-temps fait que l'on court tout le match après ces douze points. On joue contre la montre tout le match en y laissant

beaucoup d'énergie. Sur la fin on commet des fautes de jeu et on n'arrive pas à gérer au mieux le final. On n'a pas eu l'équilibre nécessaire en jeu intérieur, avec notre moindre réussite extérieure. Je n'ai pas à juger mes coéquipiers, mais je regrette cet échec surtout pour Claude Marquis qui réalise un très beau match.»



Face à une équipe havraise qui ne comptait qu'un seul succès « officiel » dans sa salle, Cholet Basket a commis samedi un énorme faux-pas. L'occasion était pourtant belle de rejoindre la cinquième place

# Le comportement « abracadabrantésque » de CB

Conquérante à domicile, l'équipe des Mauges adopte trop souvent à l'extérieur un profil bas pour prétendre sereinement se poser en prétendante au play off

Un petit point séparait samedi soir le promu havrais de son visiteur, 83-82. « Le point du bonheur » titrait joliment notre confrère du Havre-Libre. Pour les Choletais, ce fut plutôt celui du malheur. Ainsi donc Cholet-Basket version Millénium a-t-il été battu par deux des derniers du classement. Inquietant pour ne pas dire « abracadabrantésque » ce comportement où en l'espace de huit jours, l'équipe choletaise est passée d'un match de haute volée contre Nancy, 112-96, à un échec piteux en bord de baie de Seine, 83-82. Traumatisé par ce peu glorieux voyage, Eric Girard n'hésitera pas à se remettre en question dès aujourd'hui auprès de ses dirigeants dont l'absence au bord du terrain à l'extérieur est mal perçue. Avec deux équipes qui possèdent des matches en retard par rapport à Cholet-Basket, la position au classement de la formation des Mauges est inconfortable, hors des postulants au play-off. Au Dock Océane

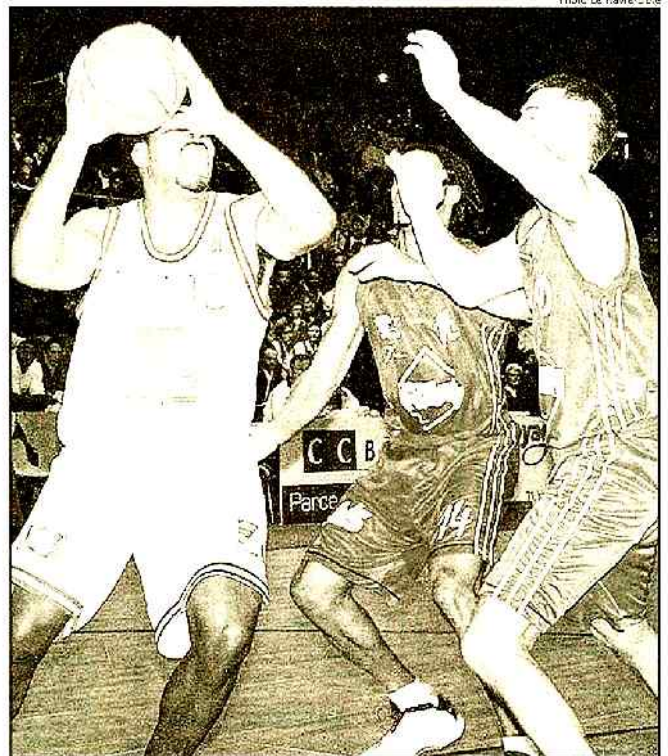
salle belle à rendre jaloux les supporters choletais, l'équipe d'Eric Girard a été privée de ses piliers de soutien et l'édifice s'est avéré d'une grande fragilité. Trahi par sa légion étrangère, la formation visiteuse n'a dû qu'au courage et à l'abnégation de ses jeunes internationaux, Gautier, Micoud et Marquis, de ne pas sombrer totalement au score.

### L'implacable verdict des statistiques

Grant bien nerveux et inefficace, Varner hors du coup, Brantley inexistant (1 panier sur 9 en 33 minutes, soit 11% d'adresse), pour ne pas parler d'un transparent Rippert (3 minutes de jeu pour une passe et une grosse perte de balle), pas étonnant que le 0/7 initial de CB aux tirs l'ait laissé sur le flanc.

Modestes joueurs mais courageux, les Havrais s'arrachaient pour noyer leurs adversaires, 9-17 (5%). Tant et si bien qu'au repos, CB dominé au rebond (25-22), aux passes décisives (13-5), livide à trois points (1/12) et en adresse générale (26%), était parti pour une nouvelle déconvenue.

Heureusement, après Micoud la se-



Kenyon Jones (à gauche) a fait la loi sous les paniers samedi au Havre

maine passée, Gautier relevait le gant, comme Marquis. Partis de 44-32 au repos, les Chletais revinrent

54-45, revinrent à nouveau 65-59, revinrent encore plus près 65-64, pour accrocher l'égalité 72-72 à une minute trente-huit secondes.

Tout redevenait possible quand la « Saint-Tho » donna l'ultime coup de collier pour l'emporter en prolongation, 83-82. Quelle déconvenue à quarante huit heures de récupérer, croit-on savoir, un renfort ! Au bout du compte, on constate que seuls Jeanneau-Micoud-Gautier-Marquis ont mérité une évaluation supérieure à 10. Affligeant pour les autres.

PM BARBAUD

### Le CA de Cholet-Basket se réunit ce soir

L'habituelle réunion du lundi du conseil d'administration de Cholet Basket devrait notamment permettre à ses membres de connaître l'identité du nouveau joueur qui, jusqu'à hier soir, était prévu. Le questionnement d'Eric Girard (voir ci-dessous) devrait logiquement y être évoqué.

STB LE HAVRE 83 AP (24-20-14-16-9)											CHOLET BASKET 82 AP (12-20-24-18-8)												
Rd											Rd												
JOUEURS	Pts	Tirs	Lf	Off.	Def.	Ass.	Min.	Ev.			JOUEURS	Pts	Tirs	Lf	Off.	Def.	Ass.	Min.	Ev.				
LORENTZ	4	2/8	-	-	4	7	37'57"	8			Bardet	-	0/2	-	-	-	-	-	2'31"	-2			
SOUSA	16	5/7	3/4	-	-	3	28'46"	13			Jeanneau	7	2/6	3/4	1	2	3	24'18"	10				
Colbac	-	-	-	-	-	1	2'54"	1			MICOU	17	5/15	4/5	2	-	-	7	45'	16			
Coco	4	1/3	1/2	-	2	-	4'18"	3			VARNER	4	2/10	-	-	1	1	29'13"	-4				
Goree	9	4/15	1/3	3	7	1	45'	6			GRANT	7	3/12	-	1	9	1	30'20"	9				
Materic	4	1/1	2/6	1	1	1	11'19"	3			GAUTIER	29	5/11	18/21	4	4	3	34'3"	29				
S. Gomez	6	2/3	-	1	2	3	26'32"	9			Rippert	-	-	-	-	-	-	2'53"	-				
KUNC	13	4/7	3/6	1	4	3	21'50"	14			Marquis	13	5/7	3/4	3	2	-	25'17"	16				
K. JONES	16	5/9	5/8	4	8	3	29'46"	23			BRANTLEY	5	1/9	3/4	3	6	2	31'25"	7				
Toffin	11	5/5	1/1	2	4	-	16'36"	17			Équipe	-	-	-	-	-	-	-	-				
<b>TOTAUX</b>	<b>83</b>	<b>29/58</b>	<b>16/30</b>	<b>14</b>	<b>34</b>	<b>22</b>	<b>225</b>	<b>95</b>			<b>TOTAUX</b>	<b>82</b>	<b>23/72</b>	<b>31/38</b>	<b>16</b>	<b>24</b>	<b>17</b>	<b>225</b>	<b>83</b>				

## L'immense déception d'Eric Girard

C'est seul, dans le car où il s'était réfugié pour boire sa honte, qu'Eric Girard a ruminé son immense déception. Hier, il souhaitait mettre les points sur les « i ». « Je n'ai pas envie de me transformer en père jouillard auprès de ceux qui réservent leur talent pour les matches à domicile, devant cinq mille personnes. Le respect du maillot doit être constant, chez soi mais encore plus à l'extérieur. Cette absence d'esprit de rébellion m'interpelle. J'ai

toujours pensé qu'il fallait savoir se remettre en question quand on était un sportif digne de ce nom, et moi le premier. Alors, j'assume. Fidèle à mes principes, si les dirigeants ou les joueurs estiment que je dois me remettre directement en cause, je le ferai. J'ai beaucoup de respect pour Cholet-Basket auquel je suis lié par dix ans de ma vie, et pas seulement sportive. A un moment donné, il faut réfléchir à toutes les solutions. Si jamais les joueurs pensent qu'avec un

nouveau coach, ou une nouvelle personne, cela peut aider à être meilleur, ou si les dirigeants, cédant à la mode de l'électrochoc, pensent la même chose, eh bien j'accepterais. J'y réfléchis. J'attends maintenant de connaître la position de mes dirigeants». Eric Girard reste cependant convaincu que « si notre valeur réelle n'est pas celle montrée face à Nancy, elle n'est pas non plus celle affichée au Havre ». Sortant des sombres pensées où l'a

plongé la « prestation » normande de sa formation, l'entraîneur choletais lance une note d'espoir : « Je reste convaincu qu'avec un ou deux ajustements, l'équipe telle qu'elle est doit entrer dans le play-off final et réaliser une très belle fin de saison ». La parole est désormais aux dirigeants de CB dont l'absence en déplacement, pour se faire une juste opinion, se fait clairement ressentir.

PMB



# Le point du bonheur

**Ayant mené de 18 points (40-22, 16e), puis encore de 16 (48-32, 22e), Saint-Thomas s'est donné quelques frayeurs face à des Choletais qui ont, peu à peu, ont grignoté leur retard pour égaliser à 36 secondes de la fin et arracher une prolongation. Néanmoins, dans un insoutenable suspense, Jean-Manuel Sousa, parachevant le travail de Kenyon Jones, arrachait un succès largement mérité à 16 secondes du coup de sifflet final...**

ST-THOMAS - CHOLET : 83-82 A.P. (74-74 ; 58-56 ; 44-32 ; 24-12)  
 Arbitres : MM. Vauthier et Conderianne - 3.600 spectateurs.  
 SAINT-THOMAS : 3 pts : 2/23 (Sousa ; 3/5) - Ftes : 24 - 1 éliminé : Jones (40') - Hc : 6 - Ctré : 4 - B.p. : 23.  
 CHOLET : 3 pts : 3/24 (Micoud ; 3/11) - Ftes : 28 - 3 éliminés : Grant (30'), Jeanneau (40') et Gauthier (43') - Hc : 10 - Ctré : 0 - B.p. : 10.

	SAINT-THOMAS 83					CHOLET 82					
	Min	Pts	Tirs	L.L. R3-Ad.	P.d.	Min	Pts	Tirs	L.L. R3-Ad.	P.d.	
Sousa	23	16	5/7	3/4	- 3	Micoud	45	17	5/15	4/5	2-0 7
Monaghan	-	-	-	-	-	Jeanneau	24	7	2/6	3/4	1-2 3
Gomez	27	6	2/3	- 1-2	3	Grant	30	7	3/12	-	1-0 1
Lorentz	38	4	2/8	- 0-4	7	Brantley	32	5	1/9	3/4	3-6 2
Coco	4	4	1/2	1/2	0-2	Vamer	29	4	2/10	-	1-1 1
Goree	46	9	4/15	1/3	3-7 1	Gauthier	34	23	5/11	13/21	1-4 3
Colloc	3	-	-	-	- 1	Bardet	3	-	0/2	-	-
Meleroic	11	4	1/1	2/6	1-1 1	xxx	-	-	-	-	-
Jones	30	15	5/9	5/8	4-8 3	Ruppert	3	-	-	-	-
Kunc	22	13	4/7	3/8	1-4 3	Mengy	25	13	5/7	3/4	1-2 -
Toffin	16	11	5/5	1/1	2-4 -	xxx	-	-	-	-	-
Grakho	-	-	-	-	-	xxx	-	-	-	-	-
TOTAL	225	83	29/56	16/30	12-34 22	TOTAL	225	82	23/72	31/38	16-24 17

Ça y est, vous pouvez ranger les mouchoirs. Cholet va sûrement pleurer, mais les Havrais peuvent sombrer dans l'ivresse du bonheur. Agressifs comme rarement on les avait vus jusqu'à présent, ils furent héroïques dans une fin de match aussi palpitante que crispante. Mais avec courage, volonté, abnégation et héroïsme collectif, ils surent faire vibrer le public pour arracher un succès qui, après n'avoir pas fait l'ombre d'un doute, même si on devait encore noter quelques fébrilités occasionnant des pertes de balles, allait bien leur échapper. Mais, en « Captain courage » qui sut habilement utiliser les plans et systèmes mis en place par le coach, Jean-Manuel Sousa s'en allait provoquer la défense choletaise et pénétrer pour inscrire à 16 secondes de la fin de la prolongation, un panier que tous les Thomistes détestèrent avec hargne et opiniâtreté. Puis, dans les ultimes instants d'un suspense totalement insoutenable, ce fut Markus Goree qui, contrant le jeune Bardet expédiant un dernier tir, s'empara du rebond garantissant la victoire aux Havrais. La troisième officielle et la seconde consécutive aux Docks Océane depuis le début du millénaire.

## Kenyon Jones seveille...

Mais en fait, cette victoire, même si elle aurait dû être conclue à la fin du temps réglementaire si les Havrais n'avaient pas vendangé 14 de leurs 30 lancers francs, était construite dès le début du match. Notamment sur le plan défensif où les Thomistes, emmenés par un Kenyon Jones, firent des merveilles. Certes, on notait bien quelques fébrilités qui auraient sans doute pu leur permettre de se mettre plus tôt à l'abri. Mais, avec un Jones au four et au moulin qui en faisait voir de toutes les couleurs aux joueurs des Mauges, les hommes de Michel Gomez prenaient rapidement leur destin en mains : 4-0 (2e), 10-6 (6e), puis 15-10 (8e) avant que, sous l'impulsion de Jones, Sousa et Toffin, les locaux ne portent leur avance à douze longueurs : 24-12 (10e).

les Normands enfonçaient un peu plus le clou pour, grâce à leur abnégation défensive, leurs sacrifices et leur combativité, s'assurer 18 points d'avance : 40-22 (16e). Les Choletais, ayant des difficultés à trouver leurs marques dans une salle surchauffée par 3.600 spectateurs euphoriques et survoltés par un tel écart, étaient même réduits à la portion congrue sur le plan offensif puisque les joueurs d'Eric Girard ne revendiquaient qu'un modeste 26% de réussite au repos atteint à 44-32.

## Les Havrais contrôlent mal...

Certes, les visiteurs avaient refait leur handicap, mais cela n'empêchait pas Saint-Thomas de repartir de plus belle grâce à Sousa, Jones et Goree : 48-32 (22e). Avance que les locaux, après un 0-9 en trois minutes par Gauthier et Micoud, les visiteurs les plus combattifs, allaient néanmoins voir fondre. Certes, s'appuyant toujours sur leur combativité et leurs actions collectives, les Havrais menaient encore 58-56 à la fin du troisième quart temps, mais Cholet, bien qu'encore mené 72-67 à l'37' de la fin du temps réglementaire, réussissait malgré tout à égaliser à 72-72, puis obtenait la prolongation : 74-74.

Dans l'extra-time, les Maritimes étaient toujours aussi agressifs, notamment avec Kunc et Jones, mais les joueurs des Mauges prenaient néanmoins une bonne option pour la victoire finale : 76-80 suite à quatre points de Brantley et deux lancers de Micoud.

Dans cette empoignée aux forceps, les fautes allaient jouer un rôle important. Si Grant (38e), puis Jones et Jeanneau avaient été éliminés (40e), c'était ensuite la sortie de Gauthier (29 d'évaluation pour 29 points, 12 fautes provoquées et 8 rebonds) qui allait soulager les Normands. Sousa revenait en jeu et prenait les bonnes options offensives pour aller offrir une victoire méritée et très précieuse aux Havrais.

Ouf... Le suspense avait été chaud, mais la troisième était passée...

Patrick GOBBÉ



Benoit Toffin et les Havrais ont réalisé une belle performance hier soir face à Cholet.

## ECHOS

- **Ciré Ba : reprise le 1er février...**  
Il a recommencé à courir. Mais il ne va, dans un premier temps, s'entraîner qu'avec les espoirs. Ce n'est que le 1er février que Ciré Ba pourra définitivement reprendre ses activités avec les pros.
- **IRM pour Tchiloemba le 1er février...**  
Franck Tchiloemba, pour sa part, semble aller mieux. Sa talalgie le « fait moins souffrir » dit-il. Néanmoins, pour juger réellement l'état de la gravité de sa blessure, il devrait passer une IRM (Image à résonance magnétique) le 1er février prochain...
- **Alain Le Vern**  
Hôte de notoriété invité par Jacques Lemonnier, M. Alain Le Vern (grand ami de Michel Gomez), le président du Conseil Régional de Haute-Normandie était présent hier soir au Havre pour supporter les Thomistes...
- **Baptiste Famery (13 ans) chanteur...**  
Havrais ayant débuté comme soliste dans la chorale de son école et inscrit au Conservatoire du Havre où il est en quatrième année de solfège (2e année d'instrument, il joue notamment de l'orgue à la cathédrale du Havre), il a fait sa première télé le 29 décembre dernier dans « Y a pas photo... ». Hier soir, Baptiste Famery, un réel passionné de comédies musicales faisant aussi partie des petits artistes à Caen depuis 1997, a interprété Roméo et Juliette aux Docks Océane. Mais il chante aussi les Dix commandements... Notre-Dame de Paris...
- **Le BCMO enfin en instance d'homologation...**  
C'est enfin parti. Vendredi 19 janvier, le dossier a été transmis pour homologation de la Salle Marceau BCMO via le canal du Comité départemental de Seine-Maritime, puis la Ligue de Basket-Ball de Haute-Normandie. Ainsi, les rencontres amateurs du STB, après entente avec le HAC Handball et le service des sports de la Ville du Havre, sont programmées à Beauville jusqu'au 18 février. Après les vacances d'hiver, à la reprise début mars, toutes les rencontres du STB amateurs se joueront à la salle Marceau-BCMO, rue Marceau prolongée, dans le quartier de l'Eure...

## Inauguration officielle du BCMO samedi 27 février...

En réflexion depuis de longs mois, la salle Marceau-BCMO est enfin opérationnelle. Les pros de Saint-Thomas Basket le Havre s'y entraînent désormais régulièrement quand les Docks Océane ne sont pas libres. Mais c'est samedi que la nouvelle salle sera officiellement inaugurée...

- **Dix diables rouges...**  
Dix courageux spectateurs de Cholet surnommés les « Diables rouges » avaient fait le déplacement depuis l'Anjou pour venir supporter leur équipe. Bravo messieurs...
- **Bonne fête Sébastien...**  
Gomez... Bellet..., etc... hier c'était la fête aux Sébastien...

## Pro A

GRAVELINES - EVREUX	81 - 84
LE HAVRE - CHOLET	83 - 82
MONTPELLIER - BOURG-BRESSE	72 - 82
PARIS RACING - ANTIBES	78 - 73
VILLEURBANNE - DIJON	90 - 56
STRASBOURG - PAU-ORTHEZ	Ce jour
CHALON/SAONE - NANCY	Ce jour
BESANCON - LE MANS	Remis

	Pts	J	G	P	p.	c.	Dif.
1. VILLEURBANNE	28	14	14	0	1172	970	+202
2. LE MANS	24	14	10	4	1210	1138	+72
3. CHALON/SAONE	24	14	10	4	1008	964	+44
4. PARIS RACING	24	15	9	6	1147	1106	+41
5. ANTIBES	23	15	8	7	1213	1182	+31
6. PAU-ORTHEZ	22	13	9	4	1067	981	+86
7. NANCY	22	14	8	6	1120	1093	+27
8. CHOLET	22	15	7	8	1192	1170	+22
9. STRASBOURG	21	13	8	5	1085	951	+114
10. DIJON	21	14	7	7	1076	1002	+74
11. BOURG-BRESSE	20	15	5	10	1172	1241	-69
12. GRAVELINES	19	13	6	7	1086	1086	-10
13. EVREUX	19	15	4	11	1171	1286	-115
14. BESANCON	17	14	3	11	1030	1187	-167
15. LE HAVRE	17	14	3	11	1017	1200	-183
16. MONTPELLIER	16	14	2	12	1127	1286	-169

## LES PROCHAINES RENCONTRES DE PRO A

Samedi 3 février		Samedi 10 février	
NANCY - LE HAVRE	VILLEURBANNE - GRAVELINES	PAU-ORTHEZ - DIJON	BESANCON - ANTIBES
GRAVELINES - CHALON/SAONE	CHOLET - PARIS RACING	LE MANS - BOURG/BRESSE	STRASBOURG - CHOLET
EVREUX - MONTPELLIER	BG/BRESSE - VILLEURBANNE	STRASBOURG - CHOLET	ANTIBES - STRASBOURG
CHOLET - PARIS RACING	DIJON - BESANCON	PARIS RACING - EVREUX	MONTPELLIER - NANCY
PAU-ORTHEZ - LE MANS	LE HAVRE - CHALON/SAONE		

SAINT-THOMAS - CHOLET

## Un point a finalement suffi



PHOTO GÉRARD LECOMPTE

Ayant joué avec le feu, Saint-Thomas, qui a mené 40-22 (16e), puis encore 48-32 (22e) avant d'être rejoint à 36 secondes de la fin, a concédé une prolongation à Cholet. Mais, bien que les joueurs des Mauges aient mené 76-80

(42e), le courageux Jean-Manuel Sousa, parachevant le travail de Kenyon Jones et l'application collective de l'équipe, arrachait la victoire à 16 secondes de la fin.

Battu au Havre, Cholet s'incline encore à l'extérieur (83-82 ap)

# Gautier, Marquis et beaucoup d'ombres

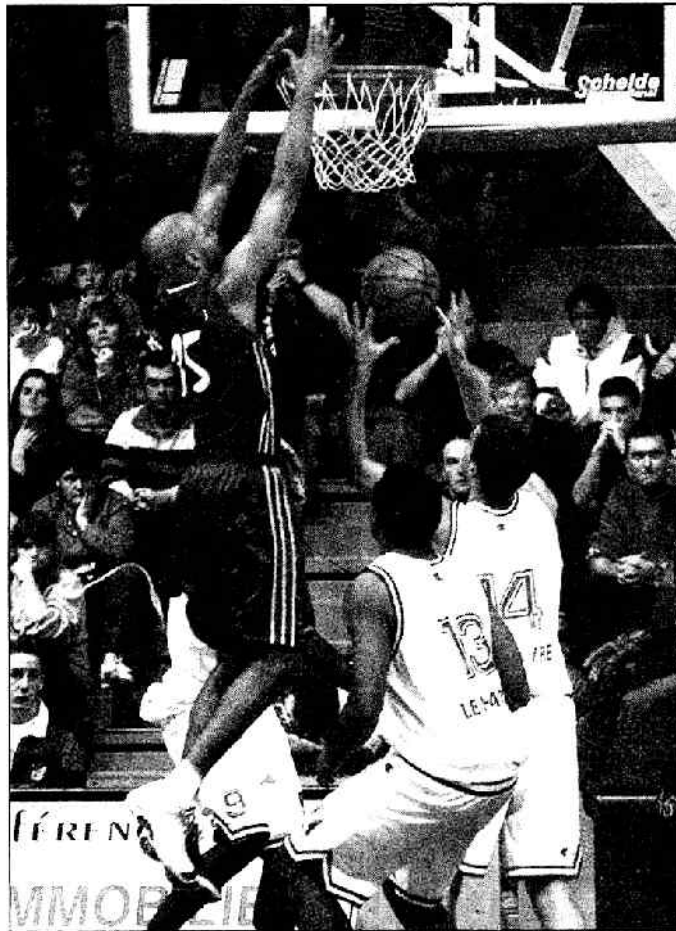
Exception faite de l'ailier international et du jeune intérieur, les Choletais ont brillé par leurs absences en Normandie. Jetant du même coup plusieurs zones d'ombre sur le potentiel d'un groupe qui ne compte toujours qu'un succès hors de ses bases. Après la démonstration d'il y a huit jours devant Nancy, ce nouveau revers en déplacement, qui plus est chez la lanterne rouge, laisse songeur au moment d'entamer les matches retours et leur cortège de rendez-vous épineux.

Dépité, Eric Girard ne souhaitait pas franchement s'exprimer samedi soir. La réaction de l'entraîneur choletais est bien compréhensible, et même fort louable, tant il semble évident que ses propos à l'endroit de certains joueurs auraient pu dépasser ses pensées.

Sans doute le technicien des Mauges avait-il un sentiment de trahison en lâchant un lapidaire : « vous avez vu le match et les stats comme moi ! » En effet. Et le bilan n'est guère reluisant en vérité. Au-delà même de la désillusion suscitée par cette défaite, c'est sa portée sur le plan comptable immédiat, mais aussi sur l'avenir qui pose question. Passe encore que David Gautier tienne la baraque, dans un rôle d'homme à tout faire qu'il a magistralement interprété. L'ailier international a déjà eu l'occasion de se distinguer dans un registre semblable à plusieurs reprises par le passé. Mais que Claude Marquis apparaisse comme le seul cœur vaillant à l'intérieur conduit à deux constats.

## Les trois Américains dans les choux

Le premier, peu étonnant en fait au vu des dernières prestations du garçon, est qu'il suit une courbe ascendante. Volontaire et appliqué, il a été le seul capable de



Brandon Brantley a encore montré ses limites samedi soir. Avec seulement 5 points à 11% de réussite, il n'a pas apporté ce qu'on attendait de lui.

résoudre, en partie, le considérable problème posé par Kenyon Jones. Le second enseignement, sans dénigrer aucunement la valeur intéressante du jeune intérieur, est que ses partenaires dans la raquette suivent une courbe inversement proportionnelle à la sienne.

Brandon Brantley, ça devient une rengaine, n'a ainsi pas relevé le défi physique proposé par les Havrais. Et ses cinq malheureux points (à 11 % de réussite !), dont quatre en prolongations, soulignent, si besoin était, les limites du joueur, absolument irréprochable sur le

plan humain mais de plus en plus contestable dans le schéma choletais.

Passons rapidement sur la prestation du transparent Rémi Rippert (1 interception et 1 balle perdue en 2'53") pour arriver au cas Josh Grant. L'Italo-américain, s'il affiche effectivement une belle science du jeu, tient encore difficilement la demi-heure de jeu et connaît donc des passages à vide redoutables. Ce fut le cas à Chalons il y a quinze jours. Et encore samedi. A ce sujet, peut-être que, si elle se confirmait, l'arrivée d'un arrière de calibre ferait les affaires de l'ex-Manceau, qui serait ainsi décalé plus bas sous le cercle, dans une position qu'il affectionne plus, à mi-chemin entre les postes 4 et 5. En attendant avec 10 prises, il termine certes meilleur rebondeur de son équipe mais Jones et Goree, côté havrais, en ont respectivement capté 12 et 10 à eux seuls. Surtout, les deux Américains de la Saint-Thomas ont mis 25 points dans l'escarcelle normande quand la même addition concernant les trois représentants US de CB s'établit à 16 ! Plus qu'insuffisant. Même si l'infime contribution de Varner (4 points) est en partie excusable par ses 40 ans, ce que David Gautier traduisait par « on ne peut pas renouveler à chaque fois l'adresse exceptionnelle dont on a fait preuve devant Nancy ». C'est vrai. Toutes proportions gardées.

Samedi, le naufrage n'a fait que trois rescapés, Gautier, Marquis et Micoud dont la clairvoyance fut précieuse sur certaines séquences finales. Le reste, et tout le reste, est à oublier très vite. La trêve de quinze jours, dictée par les matches de l'équipe de France, tombe donc à point nommé pour répéter les gammes. C'est indispensable avant le début de la phase retour et la venue de Paris, le 3 février prochain.

Christophe MAZOYER.

## Le calendrier retour des Choletais

Samedi 3 février, Cholet c. Paris BR.

Samedi 10 février, Strasbourg c. Cholet.

Samedi 17 février, Cholet c. AS-VEL.

Samedi 24 février, Besançon c. Cholet.

Samedi 3 mars, Cholet c. Pau-Orthez.

Mardi 13 mars, Dijon c. Cholet.

Samedi 17 mars, Cholet c. Antibes.

Samedi 24 mars, Bourg c. Cholet.

Samedi 31 mars, Cholet c. Le Mans.

Samedi 7 avril, Cholet c. Evreux.

Samedi 14 avril, Gravelines c. Cholet.

Samedi 21 avril, Cholet c. Chalons.

Samedi 28 avril, Nancy c. Cholet.

Samedi 5 mai, Cholet c. Le Havre.

Mercredi 9 mai, Montpellier c. Cholet.

	Temps	Pts	Ttl	%	P3	P2	LF	F	Fpr	Rbds	Int	Co	BP	PD	Ev.	
LE HAVRE : 83	Lorentz	38'	4	2/8	25	0/4	2/4		2	1	4	2	3	7	8	
	Sousa	29'	16	5/7	72	3/5	2/2	3/4	2	2			3	3	13	
	Colbac	3'							1					1	1	
	Coco	5'	4	1/3	33	1/3		1/2		1	2				3	
	Gorre	45'	9	4/15	27	0/3	4/12	1/3	1	3	10	1	3	5	1	6
	Hateric	12'	4	1/1			1/1	2/6	3	3	2				1	3
	Gomez	27'	6	2/3	67	2/3			3	1	3	1	3	3	3	9
	Kunc	22'	13	4/7	57	2/4	2/3	3/6	3	6	5	1	2	3	14	
	Jones	30'	16	5/9	56	1/1	4/8	5/8	5	7	12	1	2	3	23	
	Toffin	17'	11	5/5	100		5/5	1/1	4	2	6		1	1	17	
	<b>TOTAL</b>	<b>225'</b>	<b>83</b>	<b>29/58</b>	<b>50</b>	<b>9/23</b>	<b>20/35</b>	<b>16/30</b>	<b>24</b>	<b>26</b>	<b>46</b>	<b>6</b>	<b>4</b>	<b>23</b>	<b>22</b>	<b>95</b>
CHOLET : 82	Bardet	3'		0/2		0/1	0/1								-2	
	Jeanneau	25'	7	2/6	33	0/2	2/4	3/4	5	1	3	2		3	10	
	Micoud	45'	17	5/15	33	3/11	2/4	4/5	3	3	2	3	2	7	16	
	Varner	30'	4	2/10	20	0/3	2/7		3		1		2	1	-4	
	Grant	31'	7	3/12	25	1/5	2/7		5		10	1	1	1	9	
	Gautier	35'	29	5/11	45	1/2	4/9	18/21	5	12	8	1	3	3	29	
	Rippert	3'										1	1			
	Marquis	26'	13	5/7	71		5/7	3/4	4	4	5	2	1		16	
	Brantley	32'	5	1/9	11		1/9	3/4	3	2	9			2	7	
	<b>TOTAL</b>	<b>225'</b>	<b>82</b>	<b>23/72</b>	<b>32</b>	<b>5/24</b>	<b>18/48</b>	<b>31/38</b>	<b>28</b>	<b>22</b>	<b>40</b>	<b>10</b>	<b>10</b>	<b>17</b>	<b>83</b>	

# Chalon se replace

*En battant Nancy, l'Elan Chalon-sur-Saône est devenu le dauphin solitaire de l'ASVEL. Une équipe villeurbannaise inarrêtable. Strasbourg (sept succès consécutifs), vainqueur de Pau-Orthez confirme ses prétentions au carré d'as.*

Avec un seul Américain (Edwards), les Villeurbannais n'ont pas tardé à prendre la mesure des Bourguignons vite résignés. Totalement à côté de la plaque, les Dijonnais ont subi une des plus lourdes défaites de leur histoire (90-56). Un revers à domicile qui pourrait bien entraîner des bouleversements dans l'effectif de la JDA. « **Ce que j'ai vu est inadmissible, il y aura des changements dans le groupe** » a commenté Chris Singleton, menaçant. Côté ASVEL, il reste maintenant à trouver un remplaçant à Art Long, évincé en fin de semaine.

## Pau sur son élan

On attendait avec impatience de connaître le comportement de Pau-Orthez à Strasbourg. Dimanche, les Béarnais, en tête à la pause (40-27), ont baissé de pied par la suite. Sur le fil, les Alsaciens empochent un nouveau succès (70-69) qui confirme le nouvel équilibre de la SIG au sein de laquelle la contribution de Keith Jennings est primordiale.

Toujours hier après-midi, Chalon s'est imposé devant Nancy mais ce ne fut pas une partie de plaisir. Les Bourguignons étaient menés d'une longueur à la pause (38-39) avant de finalement prendre l'ascendant (75-67) sur des Lorrains combatifs. Les hommes de Philippe Hervé (sixième succès d'affilée) occupent désormais seuls la deuxième place du classement.



*Même s'il leur faut déplorer la blessure de Bilba (qui ne jouera pas avec l'équipe de France face à la Lituanie), la belle série se poursuit pour les Villeurbannais.*

## Cholet boit la tasse

Surprise au Havre où Cholet-basket a subi la loi des locaux qu'on n'avait pas vus à pareille fête depuis le début du championnat. Menés de 18 points, les Choletais sous l'impulsion de Gautier (29 points) réussirent à décrocher la prolongation. Sousa emportait finalement la décision à seize secondes du terme du temps additionnel (83-82).

A Coubertin, Jean-Marc Kraïdy, intenable (19 points) et auteur d'un tir primé décisif à trente secondes du buzzer, a permis au Paris BR

de s'imposer face à Antibes (78-73). On n'oubliera pas quand même que les Parisiens furent menés jusqu'à la 28<sup>e</sup> minute.

Dans le bas de tableau, Montpellier battu à domicile par Bourg (72-82) occupe maintenant en solitaire la lanterne rouge. Notons pour terminer le retour victorieux en France de James Blackwell (Evreux) face à Gravelines (81-84). Jean-Paul Rebatet a probablement déniché l'organisateur qui lui faisait défaut jusqu'ici.

**Alain MOIRE.**

# L'artillerie choletaise en panne

Particulièrement maladroits en première période, les Choletais n'ont jamais pu mettre leur artillerie extérieure en place. La défense havraise s'est chargée de ruiner leurs vellétés offensives.

**Le Havre : 83**

**Cholet Basket : 82**

(44-32, 74-74).

Spectateurs : 3.600.

Arbitres : MM. Conderanne et Vauthier.

Le Havre : 29 paniers (dont 9 sur 23 à 3 pts) sur 58 tirs - 16 LF sur 30 tentés - 46 rebonds - 22 passes décisives - 24 fautes personnelles.

Joueur sorti : Jones (40).

Marqueurs : Lorentz (4), Sousa (16), Materic (4), Coco (4), Gorée (9), Gomez (6), Kunc (13), Jones (16), Toffin (11).

Cholet : 23 paniers (dont 5 sur 24 à 3 pts) sur 72 tirs - 31 LF sur 38 tentés - 40 rebonds - 17 passes décisives - 28 fautes personnelles.

Joueurs sortis : Grant (38), Jeanneau (40), Gautier (43).

Marqueurs : Jeanneau (7), Micoud (17), Vamer (4), Grant (7), Gautier (29), Marquis (13), Brantley (5).

**P**OINT fort de l'attaque choletaise, l'artillerie des joueurs des Mauges était plutôt en berne samedi soir au Havre (26 % de réussite au repos, puis 32 % à la fin, avec seulement 21 % d'adresse à trois points) où, s'appuyant sur une défense très agressive et un Kenyon Jones des grands soirs, les Maritimes ont stoppé en plein élan la formation d'un Eric Girard plutôt vexé (aucune déclaration à l'issue de la rencontre).

Pourtant distancés de dix-huit longueurs dès la 16<sup>e</sup> minute (40-22), puis encore de 16 points à la reprise : 48-32 (22<sup>e</sup>), les joueurs des Mauges ont, peu à peu, grignoté leur retard pour venir chercher l'égalisation (72-72 à 36 secondes de la fin du réglementaire), puis arracher une prolongation qui relevait presque du hold-up.

Avec quatorze lancers francs ratés sur trente tentés et quelques fébrilités offensives de Gorée en fin de match, les Normands avaient indiscutablement laissé filer un succès qui aurait pu être conduit avant un extra time de cinq minutes s'en-

gageant fort mal pour eux. En effet, même si Grant (38e) et Jeanneau (40e) avaient déjà dû quitter le terrain (éliminés pour cinq fautes), comme Jones, côté havrais, les Choletais s'appuyaient sur un excellent David Gautier (29 d'évaluation pour 29 points, 12 fautes provoquées, 8 rebonds, une interception et trois passes décisives), Eric Micou (2 lancers francs) et surtout Brandon Brantley (un panier et deux lancers) pour prendre quatre longueurs d'avance : 76-80 (43<sup>e</sup>).

Hélas pour les visiteurs, Gautier faisait sa cinquième faute (43<sup>e</sup>) ; l'intérieur de la raquette se dégageait peu à peu pour des Normands qui, par excès de précipitation et mauvais choix offensifs, n'avaient pas pu rester au contact de leurs adversaires. C'était cependant sans compter sur le retour en jeu de Jean-Manuel Sousa qui, montrant d'abord le chemin du panier à ses équipiers Kunc ne

mettra malgré tout qu'un lancer sur deux pour une faute de Brantley et Lorentz inscrira son deuxième panier avant d'offrir la délivrance au public havrais à 16 secondes de la fin (83-82).

Dès lors, les Choletais se ruiaient bien évidemment à l'attaque du panier havrais, mais la défense normande (pourtant de gruyère certains jours) faisait bonne garde. Et si Claude Marquis, pourtant irréprochable jusque-là, marquait la cible, le jeune Olivier Bardet ne connaissait pas plus de réussite sur une ultime tentative. Gorée, réalisant d'abord le contre parfait, cueillait ensuite le rebond, garantissant alors le succès aux Havrais.

Cholet, stoppé en plein élan par une défense retrouvée côté havrais, avait été bien loin de son sujet.

P. G.

## Déclarations

Eric Girard : « Pas de com-

mentaire, le coach s'étant refusé à toute déclaration... »

**Michel Gomez** : « Ce fut un match comme je les aime. Les gars ont exprimé de la volonté et de combativité pour se faire plaisir à jouer. Ils ont fait les sacrifices et ont su exprimer l'abnégation défensive nécessaire à offrir à l'équipe un bon rendement collectif. J'ai cinq gars à dix points et tout le monde a défendu. Les consignes ont été appliquées à la lettre, on contient Cholet à 32 % de réussite (26 % en première période) et seulement 21 % d'adresse à trois points. C'est très positif. Il y a bien sûr eu la combativité de Kenyon Jones, mais aussi la solidarité collective (NDLR : 22 passes décisives) qui nous a permis d'offrir un bon spectacle. Certes, on perd encore un peu de ballons (NDLR : 28) et on ne développe pas suffisamment de moments de folie comme je le souhaiterais, mais on monte en puissance... »

## PANIERERS

### Cédric Ferchaud (Mulhouse) exceptionnel à Limoges

Djamel Benabib, l'entraîneur mulhousien, peut se frotter les mains. Depuis trois matchs et la rencontre face à Roanne, il peut compter sur un nouveau scoreur, Cédric Ferchaud. Agé de vingt ans, le jeune choletais de naissance mais originaire de Chambreton (Vendée), vient en effet d'inscrire 55 points lors des trois dernières journées de Pro B. Mieux, samedi soir, sur le parquet de Beau Blanc à Limoges, il a livré un formidable match formidable (24 points), contribuant largement au succès de son équipe (74-76).

Talentueux et discret, ce pur produit du centre de formation de CB affichait déjà des qualités de second-arrière et d'ailier qui auraient pu le conduire de Cholet à Nantes (Pro B), auprès de Benoist Burguet. Le nouvel entraîneur de l'Hermine hésita, et Ferchaud migra vers Prissé-Macon, en N1.

Recruté cette année par Mulhouse, il a rejoint en Alsace un autre ex Choletais, Teddy Cita-

delle. Samedi, Cédric Ferchaud, dont les premières foulées de basketteur eurent pour théâtre la « salle de la Mariée », a connu son heure de gloire à Beau Blanc, la salle la plus titrée de France ces dernières années. Le même soir que son aîné Eric Micoud à la Meilleraie, il est devenu le héros d'un match. Auteur de 24 points, Ferchaud fut le meilleur réalisateur de la rencontre (5/8 à 3 points (63 %), 3/3 à 2 pts et 3/3 au LF) avec une adresse générale de 73 %, assortie de 3 rebonds et de 2 fautes provoquées pour une seule faute personnelle en 27 minutes ! Un carton plein qui a dû laisser pantois plus d'un Limougeaud dont l'Américain Jaaks, meilleur réalisateur du CSP avec 19 points (44 % en 32 minutes), et naturellement Didier Dobbels. Pour se révéler au grand public, Cédric Ferchaud a bien choisi son endroit.

PMB

### Micoud aligne les 3 points et soigne ses stats

Avec 30 points, dont 7 paniers

primés, et 11 passes décisives Eric Micoud a parfaitement soigné ses statistiques personnelles face à Nancy. Dans le tableau des records à 3 points, il apparaît aujourd'hui en deuxième position (7 réussites) derrière le Letton Aymars Bagatskis (Dijon) et ses 8 tirs à 3 points (6<sup>e</sup> journée). Cette performance est d'autant plus remarquable que c'est la seconde fois cette saison que le meneur choletais atteint ce total (N.D.L.R. : 7/9 au Mans). Depuis le début de saison, son rendement derrière la ligne des 6,25 m est de 40,6 % (41/101).

### Nikitovic à Limoges, c'est fini

Le pivot slovène Edvard Nikitovic ne fait aujourd'hui plus partie de l'effectif du CSP Limoges. Parti d'Anjou BC pour le club champion de France en novembre afin de pallier l'absence de Branko Sindjelic, Edvard Nikitovic a participé à 5 rencontres (14'47" de moyenne). Ses statistiques sous le maillot du CSP font état de 3,6 points, 3,4 rebonds et 0,2 passe décisive.

## PRO A

Besançon - <b>Le Mans</b> .....	remis	-
Strasbourg - Pau-Orthez .....	70	- 69
Villeurbanne - Dijon .....	90	- 56
Chalon - Nancy .....	75	- 67
Montpellier - Bourg-en-Br. ....	72	- 82
Le Havre - <b>Cholet</b> .....	83	- 82
Gravelines - Evreux .....	81	- 84
Paris BR - Antibes .....	78	- 73

CLASSEMENT	Pts	J	G	P	Pp	Pc
1 -Villeurbanne	28	14	14	0	1172	970
2 -Chalon	26	15	11	4	1083	1031
3 - <b>Le Mans</b>	24	14	10	4	1210	1138
4 -Paris BR	24	15	9	6	1147	1106
5 -Strasbourg	23	14	9	5	1135	1020
6 -Pau-Orthez	23	14	9	5	1136	1051
7 -Antibes	23	15	8	7	1213	1182
8 -Nancy	23	15	8	7	1187	1168
9 - <b>Cholet</b>	22	15	7	8	1192	1170
10 -Dijon	21	14	7	7	1076	1002
11 -Bourg-en-Br.	20	15	5	10	1172	1241
12 -Gravelines	19	13	6	7	1086	1096
13 -Evreux	19	15	4	11	1171	1286
14 -Besançon	17	14	3	11	1030	1197
15 -Le Havre	17	14	3	11	1017	1200
16 -Montpellier	16	14	2	12	1127	1296

## LA PERF

### Gautier dans le livre des records

Au Havre samedi, David Gautier a établi un nouveau record dans l'histoire de la Ligue Nationale de Basket (fondée en 1987). Jamais encore depuis cette date un joueur n'avait tenté 21 lancers francs dans un match de Pro A. Depuis samedi, c'est fait ! Avec une transformation supplémentaire (il en a marqué 18), le jeune international choletais aurait même égalé le record de lancers réussis, propriété de Ron «take it» Davis avec Mulhouse le 28 novembre 1987 contre Vichy. Ce jour-là, Davis avait inscrit 19 lancers... sur 19 tentatives, record absolu dans le domaine.

David Gautier en a profité pour s'installer à la première place du classement scratch (étrangers et français confondus) dans deux secteurs. Aux lancers-francs bien entendu, où il

devance largement son dauphin McCants (13/16 avec Montpellier à Paris le 3 décembre) et au nombre de fautes provoquées : 12 contre 11 à Lear (Antibes), Howell (Bourg-en-Bresse) et Laure (Dijon).

Enfin, grâce à ses 29 points, David Gautier est devenu le deuxième marqueur français de la saison sur un match, juste derrière son coéquipier Eric Micoud (30 points face à Nancy le 13 janvier dernier). Ce total de 29 points constitue d'ailleurs le record personnel de l'ailier choletais en Pro A (record précédent : 22 points contre Le Mans et Chalon cette saison). Rappelons que son record «européen» s'élève à 27 points, inscrits la saison dernière à la Meilleraie contre le Real Madrid en Euroleague.

## Girard : « Si mon départ peut améliorer la situation... »

*L'entraîneur choletais n'hésite pas à se remettre en question. Il demande d'ailleurs à ses joueurs d'en faire autant, ce qui semble être la moindre des choses de leur part après la piètre prestation de ce week-end.*

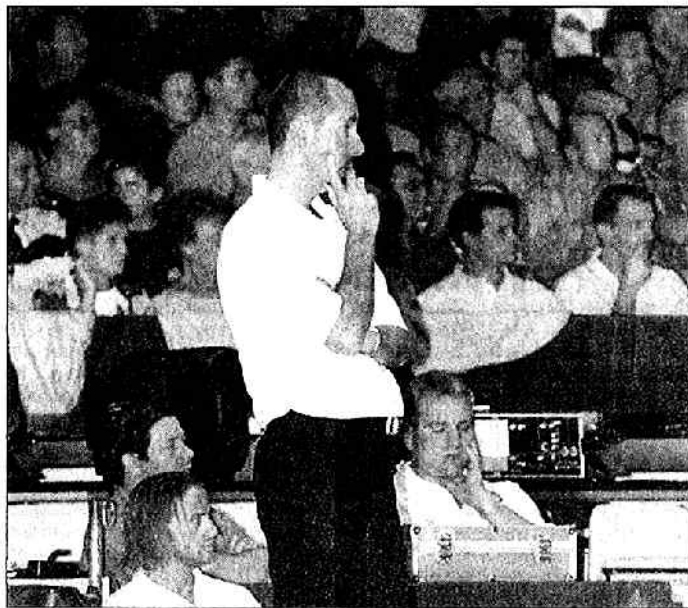
Il était bien seul dans le bus, Eric Girard, après le coup de massue administré par les Havrais. Pas âme qui vive dans les parages, pas de coup de téléphone non plus en guise de soutien. Le silence radio était total, y compris de la part du technicien qui préférerait garder un certain mutisme. La colère froide qui l'animait alors n'étant sans doute pas la meilleure conseillère en pareilles circonstances.

L'entraîneur est sorti de sa réserve hier après-midi. « J'assume les résultats, c'est mon métier, expliquait-il. Si le message ne passe plus entre les joueurs et moi, et que mon retrait peut faire avancer les choses, je suis prêt à partir. J'ai trop de respect pour ce club après ce qu'il m'a donné. C'est l'avenir

**de Cholet-Basket qui passe avant tout** ». Dans une discipline d'équipe, le collectif doit d'évidence l'emporter sur les intérêts individuels. En l'occurrence, une sérieuse remise en question de tout le groupe serait sans doute plus porteuse que la simple introspection d'un entraîneur dont les systèmes ne sont pas, ou mal, appliqués par quelques joueurs.

« J'espère d'ailleurs que certains d'entre eux vont également se pencher sérieusement sur leur prestation générale ces derniers temps, et pas seulement sur celle du Havre, continuait Eric Girard. Maintenant, je vais voir avec le président et les dirigeants ce qu'ils comptent faire ». La réponse semble toutefois évidente : seuls des ajustements, sur le terrain, peuvent résoudre favorablement l'équation posée à l'équipe des Mauges. Qu'il s'agisse d'un remplacement, ou mieux d'un renfort. Votre même des deux, ce qui serait la panacée.

Ch. M.



Eric Girard a mis son départ dans la balance après la grosse désillusion ramenée du Havre.

## Les marques de Pro B

**Ruell - Golbey-Epinal : 76-89.** Ruell : Darnauzan 14, Hannibal 4, S. McCaw 17, F. M. New 4, Pellegrini 21, V. Shaw 16. **Golbey-Epinal** : Atkinson 13, Boughedir 8, S. Delorme 5, T. Powell 6, T. Silvers 9, Tailleman 17, C. Thrash 11.

**ESPE Châlons - Hyères-Toulon : 84-72.** ESPE Châlons : Akpomedah 14, A. Brook 10, W. Davis 14, S. Essart 7, P. Graham 26, J. Tandia 8, B. Vukazic 5. **Hyères-Toulon** : Bouteille 20, E. Cerase 5, Condouant 7, C. Guillon 2, L. Legname 5, F. Miller 8, J. Nivière 5, R. Shannon 20.

**Mulhouse - Bondy : 91-82.** Mulhouse : Atkinson 4, G. Becquet 11, Ferchaud 14, Franklin 22, J. Koch 20, P. Koenig 9, J. Lentz 2, A. Sturm 9. **Bondy** : Bourgeois 12, A. Dioum 15, P. Fleury 14, Fournier 18, R. Racine 14, C. Rollins 11.

**Brest - Nantes : 89-71.** Brest : R. Conley 25, D. George 20, Staugaitis 16, F. Verove 12, J. Verove 16. **Nantes** : O. Allinel 1, C. Coleman 18, P. Colin 5, E. Dezelus 0, M. Gainous 25, Montabard 10, D. Morin 2, S. Sami 10.

**Roanne - Poissy : 96-78.** Roanne : J. Ball 7, L. Cazalon 24, S. Forbes 17, M. N'Diaye 19, Stavropoul 24, P. Strobl 2, R. Zameo 3. **Poissy** : Andrieux 8, Da Silva 2, Y. Gaillou 2, R. Johnson 19, Kelley-San 18, A. Molnar 11, F. Zadro 18.

**Vichy - Limoges : 80-73.** Vichy : M. Diama 8, E. Hatcher 36, J. Mageot 3, S. Maynier 9, Monpounga 0, W. Sénégal 2, Stanford 10, O. Vivies 12. **Limoges** : Z. Alao 2, De Miranda 21, M. Dixon 15, C. Dumas 4, J. Jaacks 5, A. Keita 11, Methelie 15.

**Beauvais - Angers : 99-82.** Beauvais : O. Ayinla 2, K. Bullock 16, Chantreau 19, L. Charles 20, A. Francis 2, L. John 34, M. Sturm 6. **Angers** : J. Besson 12, Brocheray 2, A. Fellah 4, Fletcher 25, L. Jackson 20, E. John 8, Ouldjassia 13.

**Reims - Maurienne : 80-84.** Reims : T. Davis 4, D. Dubosc 3, E. Françon 23, S. Khiari 9, Romano 8, H. Smith 23, M. Verove 10. **Maurienne** : J. Besson 10, T. Davis 12, A. Kessely 11, G. Lumpkin 19, Massenya 6, A. Sénéchal 24, Toto-N'Kot 2.

## Strasbourg épingle Pau-Orthez

**CHALON : 75**

**NANCY : 67**

*Mi-temps : 38-39. Spectateurs : 2200. Arbitres : MM. Bretagne et Viator*

**Chalon-sur-Saône** : 28/71 aux tirs (dont 5/25 à 3 pt). -14 LF/17. 41 rebonds. 16 passes décisives. 16 fautes.

S. Jackson (17 pt), Owens (6), Tomic (3), Vespasien (10), Lee (18), Giffa (13), Robinson (8)

**SLUC Nancy** : 24/54 aux tirs (dont 4/16 à 3 pt). 15 LF/19. 28 rebonds. 9 passes décisives. 20 fautes.

M. James (19 pt), Julian (14), Price (18), Lewis (2), Rubchenko (14)

**STRASBOURG : 70**

**PAU-ORTHEZ : 69**

*Mi-temps : 27-42. Spectateurs : 5200. Arbitres : MM. Bichon et Radonjic*

**Strasbourg** : 24/54 aux tirs (dont 6/11 à 3 pt). 16 LF/21. 26 rebonds. 24 passes décisives. 17 fautes

Forte (8 pt), Mc Curdy (4), Cléante (2), Jennings (22), Robinson (4), Smith (2), Howard (23), Coqueran (5)

**Pau-Orthez** : 26/57 aux tirs (dont 6/25 à 3 pt). 11 LF/19. 42 rebonds. 12 passes décisives. 25 fautes

Fauthoux (7 pt), McCullough (8), M. Pietrus (2), Dubos (9), Esteller (15), D. Gadou (5), F. Pietrus (6), Lawson (17)

**PARIS BR : 78**

**ANTIBES : 73**

*Mi-temps : 42-38. Spectateurs : 2000. Arbitres : MM. Dorizon et Maestre*

**Paris BR** : 27/53 aux tirs (dont 6/17 à 3 pt). 18 LF/28. 35 rebonds. 15 passes décisives. 23 fautes.

Kraidy (19 pt), Diarra (7), Parker (22), King (15), Rupert (8), Zig (2), Bryson (5).

**OALP Antibes** : 26/56 aux tirs (dont 7/20 à 3 pt). 14 LF/24. 27 rebonds. 16 passes décisives. 23 fautes

Mollinari (8 pt), Miloserdov (10), Lear (24), Sahistrom (4), Barbitch (7), Smith (20).

**GRAVELINES : 81**

**EVREUX : 84**

*Mi-temps : 37-42. Spectateurs : 2550. Arbitres : MM. Mailhabiau et Manassero*

**BCM Gravelines** : 32/72 aux tirs (dont 7/27 à 3 pt). 10 LF/14. 29 rebonds. 17 passes décisives. 17 fautes.

Alexander (24 pt), Strong (20), Shanks (15), C. Miller (8), Truvillion (6), Georget (3), Bouziane (3), Oyié (2)

**ALM Evreux** : 35/61 aux tirs (dont 5/17 à 3 pt). 9 LF/13. 33 rebonds. 15 passes décisives. 16 fautes

Arnold (20 pt), H. Occansey (20), Kante (18), Blackwell (16), Aka (5), Dahine (5)

**VILLEURBANNE : 90**

**DIJON : 56**

*Mi-temps : 43-33. Spectateurs : 4.618. Arbitres : M. Gasperin et Mille Julien*

**ASVEL Lyon-Villeurbanne** : 35/72 aux tirs (dont 11/24 à 3 pt). 9 LF/12. 45 rebonds. 19 passes décisives. 21 fautes, Frigout éliminé (36°)

Miguel (2 pt), Sy (1), Sciarra (15), Pluvy (15), Pachoutine (8), Blom (4), Edwards (22), Frigout (6), Bilba (17)

**JDA Dijon** : 20/54 aux tirs (dont 8/23 à 3 pt). 8 LF/16. 29 rebonds. 12 passes décisives. 20 fautes.

Perry (5 pt), Bernard (3), J. Larsson (9), H. Larsson (2), Laure (4), Riddick (19), S. Henry (14)

**MONTPELLIER : 72**

**BOURG : 82**

*Mi-temps : 41-30. Spectateurs : 3200. Arbitres : MM. Danielou et Laplace*

**Montpellier Basket** : 25/55 aux tirs (dont 5/20 à 3 pt). 17 LF/21. 21 fautes. Bocevski (35°), O. Meriguet (40°), Desroses (40°), Nelcha (40°), McCants (23), Bocevski (12), Bouvier (10), Meriguet (8), Desroses (7), Bilon (2), Kuisma (2), Nelcha (8).

**JL Bourg-en-Bresse** : 29/60 aux tirs (dont 7/15 à 3 pt). 17 LF/24. 21 fautes.

Howell (22 pt), Louis (17), Lafargue (12), M.Sy (11), Serrano (8), Monnet (5), McDaniels (4), Gretouce (3)

**LE HAVRE : 83**

**CHOLET : 82 (AP)**

### SEIZIEME JOURNÉE

**Samedi 3 février (20 heures)** : Gravelines - Chalon-sur-Saône, Nancy - Le Havre, Evreux - Montpellier, **Cholet Basket** - Paris BR, Dijon - Besançon, Antibes - Strasbourg

**Dimanche 4 février (16h30)** : Pau-Orthez - **Le Mans SB**, Bourg-en-Bresse - Villeurbanne.



**Gravelines - Evreux ..... 81 - 84**

Quarts-temps : 22-22, 20-15, 27-23, 12-24.

Gravelines : 32 paniers (dont 7 sur 27 à 3 pts) sur 72 tirs, 10 LF sur 14 tentés, 29 rebonds, 17 passes décisives, 17 fautes. Alexander (24), Strong (20), Shanks (15), Miller (8), Truvillion (6), Georget (3), Bouziane (3), Oylé (2).

Evreux : 35 paniers (dont 5 sur 17 à 3 pts) sur 61 tirs, 9 LF sur 13 tentés, 33 rebonds, 15 passes décisives, 16 fautes. Arnold (20), H. Occansey (20), Kante (18), Blackwell (16), Aka (5), Dahnlé (5).

Spectateurs: 2550.

**Le Havre - CHOLET ..... 83 - 82**

Quarts-temps : 24-12, 20-20, 14-24, 16-18, 9-.

Le Havre : 29 paniers (dont 9 sur 23 à 3 pts) sur 58 tirs, 16 LF sur 30 tentés, 46 rebonds, 22 passes décisives, 24 fautes. Lorentz (4), Sousa (16), Matic (4), Coco (4), Gorée (9), Gomez (6), Kunc (13), Jones (16), Toffin (11).

Cholet :

23 paniers (dont 5 sur 24 à 3 pts) sur 72 tirs, 31 LF sur 38 tentés, 40 rebonds, 17 passes décisives, 28 fautes, 3 joueurs sortis : Grant (38'), Jeanneau (40'), Gautier (43'). Jeanneau (7), Micoud (17), Varner (4), Grant (7), Gautier (29), Marquis (13), Brantley (5).

Spectateurs: 3600.

**Montpellier - Bourg-en-Bresse .... 72 - 82**

Quarts-temps : 18-21, 12-20, 24-16, 18-25.

Montpellier : 25 paniers (dont 5 sur 20 à 3 pts) sur 56 tirs, 17 LF sur 21 tentés, 21 fautes, 4 joueurs sortis : Bocevski (35'), Meriguet (40'), Desroses (40'), Nelcha (40'), McCants (23), Bocevski (12), Bouvier (10), Meriguet (8), Desroses (7), Bilon (2), Kuisma (2), Nelcha (8).

Bourg-en-Bresse : 29 paniers (dont 7 sur 15 à 3 pts) sur 60, 17 LF sur 24 tentés, 21 fautes. Howell (22), Louis (17), Lafargue (12), M.Sy (11), Serrano (8), Monnet (5), McDaniels (4), Gretoûce (3).

Spectateurs: 3200.

**Paris Racing - Antibes ..... 78 - 73**

Quarts-temps : 17-18, 25-20, 14-18, 22-17.

Paris BR : 27 paniers (dont 6 sur 17 à 3 pts) sur 53 tirs, 18 LF sur 28 tentés, 35 rebonds, 15 passes décisives, 23 fautes. Kraldy (19), Diarra (7), Parker (22), King (15), Rupert (8), Zig (2), Bryson (5).

Antibes : 26 paniers (dont 7 sur 20 à 3 pts) sur 56 tirs, 14 LF sur 24 tentés, 27 rebonds, 16 passes décisives, 23 fautes. Mollinari (8), Miloserdov (10), Lear (24), Sahlström (4), Barbitch (7) Smith (20).

Spectateurs: 2000.

**Villeurbanne - Dijon ..... 90 - 56**

Quarts-temps : 17-19, 26-14, 26-16, 21-7.

Villeurbanne : 35 paniers (dont 11 sur 24 à 3 pts) sur 72 tirs, 9 LF sur 12 tentés, 45 rebonds, 19 passes décisives, 21 fautes, 1 joueur exclu : Frigout (38'). Miguel (2), Sy (1), Sciarra (15), Pluvy (15), Pachoutine (8), Blöm (4), Edwards (22), Frigout (6), Bilba (17).

Dijon : 20 paniers (dont 8 sur 23 à 3 pts) sur 54 tirs, 8 LF sur 16 tentés, 29 rebonds, 12 passes décisives, 20 fautes. Perry (5), Bernard (3), J. Larsson (9) H. Larsson (2), Laure (4), Riddick (19), Henry (14).

Spectateurs: 4.818.

**Strasbourg - Pau-Orthez ..... 70 - 69**

Mi-temps : 27-42.

Strasbourg : 24 paniers (dont 6 sur 11 à 3 pts) sur 54 tirs, 16 LF sur 21 tentés, 26 rebonds, 24 passes décisives, 17 fautes. Forte (8), McCurdy (4), Cléante (2), Jennings (22), Robinson (4), Smith (2), Howard (23), Coqueran (5).

Pau-Orthez : 26 paniers (dont 6 sur 25 à 3 pts) sur 57 tirs, 11 LF sur 19 tentés, 42 rebonds, 12 passes décisives, 25 fautes. Fauthoux (7), McCullough (8), M. Pietrus (2), Dubos (9), Esteller (15), D. Gadou (5), F. Pietrus (6), Lawson (17).

Spectateurs: 5200.

**PROCHAINE JOURNÉE. - Samedi 3 février (20 h):** Gravelines c. Chalons; Nancy c. Le Havre; Evreux c. Montpellier; CHOLET c. Paris; Dijon c. Besançon; Antibes c. Strasbourg. **Dimanche 4 février (16 h 30):** Pau-Orthez c. LE MANS; Bourg c. Villeurbanne.**Chalons/Saône - Nancy ..... 75 - 67**

Mi-temps : 38-39.

Chalons-sur-Saône : 28 paniers (dont 5 sur 25 à 3 pts) sur 71 tirs, 14 LF sur 17 tentés, 41 rebonds, 16 passes décisives, 16 fautes. Jackson (17), Owens (6), Tomic (3), Vespasien (10), Lee (18), Giffa (13), Robinson (8).

Nancy : 24 paniers (dont 4 sur 16 à 3 pts) sur 54 tirs, 15 LF sur 19 tentés, 28 rebonds, 9 passes décisives, 20 fautes. James (19), Julian (14), Price (18), Lewis (2), Rubchenko (14).

Spectateurs: 2200.

**Besançon - LE MANS ..... Remis**

	Pts	J	G	P	p.	c.	diff
1. Villeurbanne	28	14	14	0	1172	970	+202
2. Chalons/Saône	26	15	11	4	1083	1031	+52
3. LE MANS	24	14	10	4	1210	1138	+72
Paris Racing	24	15	9	6	1147	1106	+41
5. Strasbourg	23	14	9	5	1135	1020	+115
Pau-Orthez	23	14	9	5	1136	1051	+85
Antibes	23	15	8	7	1213	1182	+31
Nancy	23	15	8	7	1187	1168	+19
9. CHOLET	22	15	7	8	1192	1170	+22
10. Dijon	21	14	7	7	1076	1002	+74
11. Bourg-en-Bresse	20	15	5	10	1172	1241	-69
12. Gravelines	19	13	6	7	1086	1096	-10
Evreux	19	15	4	11	1171	1286	-115
14. Besançon	17	14	3	11	1030	1197	-167
Le Havre	17	14	3	11	1017	1200	-183
16. Montpellier	16	14	2	12	1127	1296	-169

**Pro B****Limoges marque le pas****Rueil - Epinal ..... 76 - 69****Reims - Maurienne ..... 80 - 84****Beauvais - ANGERS ..... 99 - 82****Mulhouse - Bondy ..... 91 - 82****NANTES - BREST ..... 71 - 89****Roanne - Poissy ..... 96 - 78****Vichy - Limoges ..... 80 - 73****Châlons-en-Ch. - Hyères-Toulon.. 84 - 72**

	Pts	J	G	P	p.	c.	diff
1. Limoges	25	14	11	3	1232	1064	+168
2. Vichy	24	14	10	4	1212	1085	+127
Mulhouse	24	14	10	4	1165	1097	+68
Rueil	24	14	10	4	1111	1077	+34
5. Hyères-Toulon	23	14	9	5	1171	1102	+69
6. Châlons-en-Ch.	22	14	8	6	1161	1101	+60
Epinal	22	14	8	6	1148	1125	+23
8. Maurienne	21	14	7	7	1164	1177	-13
BREST	21	14	7	7	1146	1199	-53
10. Roanne	20	14	8	6	1235	1208	+27
11. Bondy	19	14	5	9	1111	1141	-30
Reims	19	14	5	9	1138	1191	-53
13. NANTES	18	14	4	10	1103	1178	-75
ANGERS	18	14	4	10	1089	1175	-86
Beauvais	18	14	4	10	1083	1176	-93
Poissy	18	14	4	10	1104	1277	-173

**PROCHAINE JOURNÉE. - Mardi 23 janvier (20 h):** Limoges c. Roanne; Bondy c. NANTES; ANGERS c. Mulhouse; Maurienne c. Beauvais; Golbey-Epinal c. Reims; Hyères-Toulon c. Rueil; Vichy c. Châlons; Poissy c. BREST.