

La Pro A entame la phase retour

Cholet joue gros au Mans

L'élite du basket national entame la poule retour à l'issue de laquelle le premier sera directement qualifié pour le championnat d'Europe des clubs. Antibes a d'ores et déjà pris une sérieuse option sur ce bonus. Derrière, Limoges et Pau, mais aussi... Cholet, vont souquer ferme pour tenter de terminer en 2^e position.

La bande des quatre, voilà belle lurette qu'on la retrouve chaque année au premier rang au moment de la distribution des prix. Rien ne dit que le scénario habituel ne sera pas une nouvelle fois reconduit cette saison. Même si Antibes a pris les devants et si Dijon et Villeurbanne sont venus se mêler au concert des ténors.

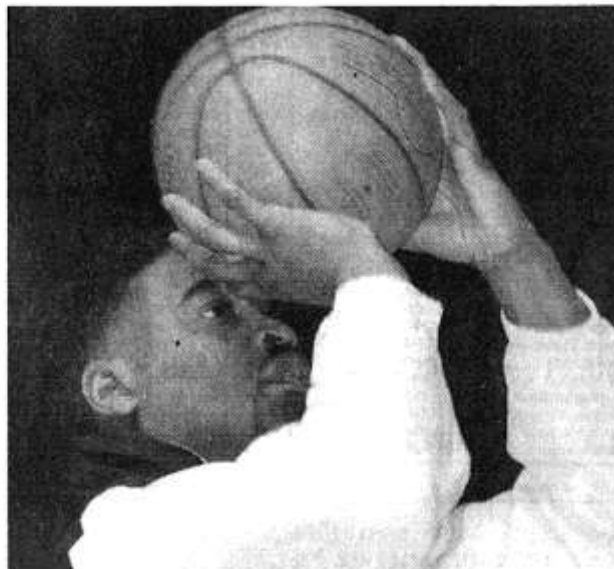
A l'amorce des matches retour, plusieurs inconnues planent cependant autour des formations de Dijon et de Cholet. Les Bourguignons, hyper « américanisés », ont de sérieuses difficultés, c'est le moins que l'on puisse écrire, à retrouver une stabilité : ils viennent de perdre leurs trois dernières rencontres. Pour des raisons totalement différentes - ici il s'agit d'une cascade de blessures - les Choletais ont cédé chez eux face aux modestes formations de Gravelines et de Lyon.

Les Manceaux avec Lightfoot

Aujourd'hui au Mans, ils seront une nouvelle fois privés de Rigau-deau et de Coqueran, deux de leurs joueurs majeurs. Laurent Buffard, l'entraîneur de Cholet, a clairement affirmé que son équipe n'avait pas le droit de perdre plus de deux rencontres avant le terme de cette première phase. On imagine que ce n'est pas dans la Sarthe que Demory et consorts envisagent d'utiliser l'un de ces deux « jokers ». Surtout quand vous avez deux déplacements à Pau et à Limoges à venir.

Ceci étant, Le Mans s'est défait sans coup férir des Béarnais.

Lightfoot, fraîchement débarqué au Mans, trouvera-t-il d'entrée ses marques ?



Reste à savoir dans quelle mesure Lightfoot, arrivé...hier, saura s'intégrer à ses partenaires. Cholet, à l'évidence, n'aura pas le droit à l'erreur. D'autant plus que Pau, Dijon, voire Limoges face aux imprévisibles Parisiens auront un menu somme toute plus digeste.

C'est en quelque sorte à un championnat dans le championnat auquel nous allons assister. Antibes, et ses cinq poursuivants (Cholet, Limoges, Pau-Orthez, Dijon et Villeurbanne) ont fait la différence sur le reste de la

troupe. Le suspense réside précisément dans l'inconstance de ce quintette capable de battre tout le monde et de s'incliner devant n'importe qui. Il n'en reste pas moins que ce sont bel et bien les Choletais les mieux armés pour se sortir au mieux de ce curieux imbroglio. A condition de récupérer au plus vite et Rigau-deau et Coqueran bien sûr, mais plus encore Tellis Franck, « il professe », qui n'a pas été réellement remplacé à son poste depuis plus de deux mois.

Alain BOUEDEC.

Le premier tour retour

PRO A. - Samedi (20 h) : Le Mans c. Cholet (à 14 h), (78-103 à l'aller) ; Dijon c. Montpellier (87-73) ; Pau-Orthez c. Gravelines (85-67) ; Levallois c. Villeurbanne (83-74) ; Strasbourg c. Antibes (83-93) ; Lyon c. Nancy (65-88).

Dimanche (16 h 30) : Limoges c. PSG Racing (72-61).

Classement. - 1. Antibes, 25 pts ; 2. **Cholet**, Dijon, Limoges, Villeurbanne, Pau, 22 ; 7. Racing PSG, Levallois, Gravelines, 19 ; 10. Lyon, 17 ; 11. Nancy, **Le Mans**, Strasbourg, Montpellier, 16.

PRO B. Samedi (20 h) : Maurienne c. Châlons-sur-Marne (77-80 à l'aller) ; Chalon-sur-Saône c. Evreux (87-110) ; **Caen c. Angers** (83-75) ; La Rochelle c. Poissy-Chatou (90-61) ; Besançon c. Roanne (86-96) ; Le Havre c. Tours (72-69).

Exempts : **Saint-Brieuc**, Hyères-Toulon.

Classement. - 1. Evreux, 24 pts ; 2. **Caen, Saint-Brieuc**, Hyères, 22 ; 5. La Rochelle, Roanne, 20 ; 7. Le Havre, Tours, Besançon, 19 ; 10. Châlons-sur-Marne, Maurienne, **Anjou BC**, 18 ; 13. Chalon-sur-Saône, Poissy, 16.

Aux provisions mais sans filet !

Trois jours après avoir fait douter le leader du championnat italien devant son public, Cholet se déplace chez la lanterne rouge de la Pro A. La partie n'est pourtant pas gagnée d'avance !

CHOLET.- Beaucoup d'éléments plaident en faveur de CB à l'occasion du derby de la Ligue des Pays de la Loire. Le classement, bien entendu mais surtout les péripéties qui ont marqué la semaine du club sar-

Répétition à la Rotonde. — Malgré la proximité des deux villes, les Choletais sont partis dès hier après-midi pour Le Mans. Laurent Buffard estimait indispensable une séance d'entraînement en soirée à la Rotonde. Valéry Demory et ses partenaires ont pu ainsi profiter du nouvel éclairage installé hier matin et passé de 300 à 1100 lux pour les besoins de la télévision.

Lightfoot pas inconnu. — Lightfoot, le néo-sartheois, n'est pas un inconnu pour les Choletais. Laurent possédait une cassette d'un match universitaire qu'il a disputé la saison dernière aux USA. L'entraîneur choletais le compare d'ailleurs à Mike Ansley, l'ailier américain rencontré la saison dernière sous les couleurs de l'Hapoël Galil Elyon. Enfin, Arturas Karnishovas a eu l'occasion de le rencontrer à plusieurs reprises en NCAA.

Tests lundi pour Rigau-deau et Coqueran. — Antoine Rigau-deau et Bruno Coqueran devraient reprendre l'entraînement lundi avec CB. Laurent Buffard ne les alignera pas pour autant contre Manresa mercredi mais il espère qu'ils seront opérationnels dès le samedi 14 à l'occasion de la venue de Levallois à la Meilleraie.

Le refus de Green de rentrer des USA, l'échec des premiers contacts établis pour le remplacer, l'absence impromptue de Tarpey appelé par un deuil familial de l'autre côté de l'Atlantique n'ont pas permis à Ernie Signars de préparer au mieux la venue de CB.

L'arrivée de Lightfoot hier n'a même pas eu le don de rasséréner l'entraîneur sartheois. Manifestement hors de condition, le pigiste américain du MSB a été exempté d'entraînement au bout de trente minutes ! *« Je n'ai jamais eu plus de six joueurs professionnels à l'entraînement cette semaine. Cholet doit composer avec des blessures de joueurs majeurs mais travaille avec un effectif de neuf pros et va nous aborder avec un match de bon niveau*

dans les jambes », constate l'entraîneur sartheois, plutôt enclin à verser dans le pessimisme.

Laurent Buffard ne tombe pas pour autant dans un optimisme béat. Au contraire, il redoute le piège qui affleure sous ce rendez-vous que retransmettra en direct Canal Plus cet après-midi. *« Pau est tombé à la Rotonde. Le Mans a mené la vie dure à Antibes, Dijon, Limoges. La présence de la télé va sublimer ses joueurs »*. L'entraîneur choletais ne se contente pas de répéter les lieux communs habituels. Il fonde également sa méfiance sur des arguments techniques. *« Le Mans possède en Sallier l'un des meilleurs intérieurs du championnat et s'appuie sur une défense de zone bien maîtrisée »*, explique-t-il.

A l'évidence, les Choletais ne veulent pas s'arrêter au déséquilibre apparent. A trois reprises cette saison, ils ont payé pour savoir que les rapports de force du terrain ne sont pas toujours en adéquation avec ceux du papier. Comme une quatrième leçon leur est interdite sous peine de grever lourdement le crédit qu'ils s'accordent dans la course à la deuxième place, la pression sera aussi sur leurs épaules à la Rotonde.

G. TUAL

Pro A. — Le Mans-Sarthe - Cholet-Basket

Toujours sur le fil du rasoir

En guise de cadeau de Noël, le MSB s'est offert Pau-Orthez en décembre dernier. Pour les étrennes, il ne déplairait pas aux Sarthois, avec leur nouvel américain Orlando Lightfoot, de vaincre Cholet privé de Rigaudeau et Coqueran.

LE MANS. — Le 10 décembre dernier, la Rotonde avait retrouvé l'ambiance des grands soirs. En s'imposant (80-77) devant devant les Palois, à l'issue d'une rencontre fertile en rebondissements, le MSB réalisa le sans-faute. Depuis cette soirée exceptionnelle, les Sarthois ont nettement baissé de pied à Gravelines et au...Havre. Pour la reprise du championnat, il leur faudra pourtant retrouver un rythme élevé s'ils veulent inquiéter les Choletais.

Lightfoot à pied d'oeuvre

Pour parvenir à leurs fins, les Manceaux disposeront d'une arme supplémentaire avec Orlando Lightfoot, débarqué hier matin à Orly. Dans la foulée, l'ex-étudiant d'Idaho s'est livré à son premier entraînement, histoire de

prendre contact avec ses partenaires et de mettre en place quelques systèmes. « Dans ce genre de situation, il y a un risque important. C'est tout bon ou tout mauvais » concède Ernie Signars. « En dehors de la méconnaissance de ses coéquipiers, il faut bien convenir que Lightfoot n'aura pas tous les atouts dans son jeu avec un décalage horaire difficile à digérer. »

A contrario, l'intéressé jouera sur 40 minutes la prolongation de son contrat dans le club manceau. Rien de tel pour motiver (si besoin était) et oublier les fatigues d'un voyage éprouvant. A charge pour Lightfoot de scorer et de prendre une demi-douzaine de rebonds. « Je l'ai vu en vidéo » explique Laurent Buffard « C'est un joueur assez physique, assez complet mais c'est vrai que sa préparation n'aura pas été idéale. »

Autre paramètre à ne pas négliger l'intégration comme meneur de jeu titulaire de Philippe Urie. Pour une confrontation au sommet, vous avouerez que les conditions optimales ne sont pas forcément réunies. « Mais je me méfie terriblement car les Manceaux ont fait des bons matches contre les grosses équipes du championnat de France. Signars

les fait jouer intelligemment, patiemment » ajoute l'entraîneur choletais.

Sans Rigaudeau ni Coqueran

Dans les Mauges malgré l'élimination en coupe Korac, on retrouve peu à peu le sourire au fur et à mesure que l'infirmerie se vide. Cependant, il reste encore deux joueurs sur le carreau, Coqueran et Rigaudeau. Le second aurait pu s'aligner dans la salle des Quatre jours. « J'aime mieux faire l'impasse ce week-end et l'avoir tout le reste de la saison. » Il est vrai que le planning choletais suppose une constance dans les résultats pour effacer quelques couacs retentissants comme la défaite à domicile concédée devant Gravelines. « Nous avons des circonstances atténuantes à faire valoir avec les

multiples blessures. Personne n'a encore vu le vrai Cholet. »

Alain MOIRE.

Cet après-midi, 14h, à la Rotonde

LE MANS SB		CHOLET BASKET
BOUVIER	(4)	
	(5)	DEMORY
SYLVA	(6)	DELORME
	(7)	MAGINOT
URIE	(8)	FRANCIS
RAYNAUD	(9)	KARNISHOVAS
M'KEMBE	(10)	FARMER
LIGHTFOOT	(11)	JOHN
HANQUIEZ	(12)	GBAGUIDI
WALLEZ	(13)	PASTRES
PACTEAU	(14)	BECCHETTI
SALLIER	(15)	

Manager: E. SIGNARS

Manager: L. BUFFARD

Arbitres: MM. Gaspelin et Gaillard

♦ **Orlando Lightfoot qualifié.** — La Ligue nationale a confirmé hier soir la qualification de l'Américain Lightfoot. Son dossier est complet.

♦ **Retransmission sur Canal +.** — La rencontre sera retransmise en direct sur Canal Plus à partir de 13 h 55. En raison de cette retransmission, le match des espoirs se déroulera à partir de 16 h 15.

PRO A

Le Mans - Cholet : la solution est collective

L'Europe, c'est fini. Le championnat de France, c'est reparti ! Cet après-midi (14 h), Cholet espère renouer avec la victoire, au Mans. Pas sérieux, s'abstenir...

CHOLET. — La campagne européenne de Cholet Basket aura donc tourné court. Qu'importe, en vérité. Avec un effectif se réduisant au fil des matches comme une peau de chagrin, Laurent Buffard a dû se rendre à l'évidence : « *Nous ne pouvions plus courir deux llèvres à la fois* ». Est-ce dire que la défaite à Bologne (82-70), synonyme d'élimination, a été accueillie avec... soulagement ? Avec le recul peut-être que oui. « *Nous allons désormais nous concentrer sur la coupe Busnel et le championnat de France* », ajoute l'entraîneur choletais.

L'énigme Lightfoot

Sans Rigau deau et Coqueran, convalescents, mais avec Damien Pastres et Thierry Bechetti désormais opérationnels, C.B. entend se relancer. Arrivée dès hier soir, au Mans, l'équipe choletaise prend ce match très au sérieux, cela va sans dire. « *Pau-Orthez a été battu ici, ce n'est pas un hasard. A domicile, les Manceaux sont difficile à jouer. A nous de faire la différence, collectivement.* » Là où le M.S.B., précisément, pourrait bien déchanter, serait-on tenté d'ajouter.

En effet, la semaine a été un peu folle, après le faux bond du meneur US Green, resté aux Etats-Unis (1), et remplacé in extremis par un intérieur, Orlando Lightfoot (2 m, 107 kg, 24 ans) sur qui les dé-

fenseurs choletais garderont un œil. Cet Américain, au jeu atypique semble-t-il, était attendu hier soir dans la capitale mancelle. Un sacré coup de poker, même si Ernie Signars n'accorde pas forcément une importance capitale à cette rencontre. C.B. joue dans une autre catégorie. Et pourtant...

La pression sur C.B.

« *C'est un déplacement à hauts risques, il ne faut pas s'y tromper. Même si l'émulation à l'entraînement, née de la concurrence entre joueurs étrangers notamment contribue à faire progresser le collectif, nous devons être prudents et rigoureux* », confie à l'unisson l'équipe dirigeante de C.B. qui n'accorde, d'ici aux play off, seulement deux défaites.

Il nous étonnerait que dans son tableau de marche, Laurent Buffard envisage le moindre faux pas ailleurs qu'à Pau ou Limoges. Cet après-midi, au Mans, l'équipe des Mauges aura plus de pression qu'on l'imagine. Une défaite anéantirait ses chances de revenir, sinon à la hauteur d'Antibes, tout au moins dans son proche sillage.

Les équipes

Cholet Basket : Demory, Jehannin, John, Delorme, Pastres, Farmer, Karninhovas, Francis, G'Baguidi, Bechetti.

Le Mans-Sarthe : Sylva, Vrie, Raynaud, M'Kembé, Bou-

vier, Manquelez, Wallez, Lightfoot, Pacteau, Sallier.



Avec Damien Pastres, C.B. entend se relancer

En direct sur Canal Plus (14h)

Le Mans SB. — 6 JC Sylva (1,94m), 8 Urie (1,88m), 9 Raynaud (1,98m), 10 M'Kembe (1,90m), 11 Lightfoot (2m. US), 12 Hanquiez (2,07m), 13 Wallez (1,98m), 14 Pacteau (2m), 15 Sallier (2,03m. US). Entr. : E. Signars.

Cholet. — 5 Demory (1,80m), 6 Delorme (1,98m), 7 Jehannin (1,81m), 9 Karnishovas (2,04m), 10 Farmer (2,03m), 11 John (1,93m), 12 G'Baguidi (2,03m), 13 Pastres (2m), 14 Becchetti (2,05m), 15 Francis (1,98m). Entr. : L. Buffard.

Arbitres. — MM. Gasperin et Guillard.

Ce samedi à 14h à la Rotonde. Espoirs à 16h15.

14^e journée CE SAMEDI

14h sur Canal Plus. — Le Mans - Cholet (78-103).

20h. — Dijon - Montpellier (87-73), Pau-Orthez - Gravelines (85-67), Levallois - Villeurbanne (83-74), Lyon - Nancy (65-88).

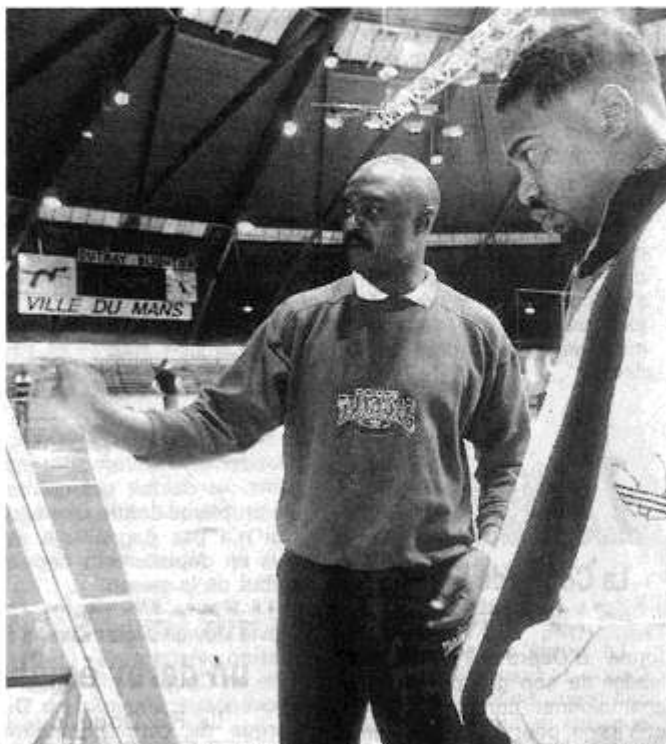
20h sur Eurosport. — Strasbourg - Antibes (83-93).

DIMANCHE

16h30. — Limoges - PSG Racing (72-61).

Entre parenthèses, les résultats de l'aller.

CLASSEMENT	Pts	J	G	N	P
1. Antibes	25	13	12	0	1
2. Limoges	22	13	9	0	4
Pau-Orthez	22	13	9	0	4
Cholet	22	13	9	0	4
Villeurbanne	22	13	9	0	4
Dijon	22	13	9	0	4
7. Psg Racing	19	13	6	0	7
Levallois	19	13	6	0	7
Gravelines	19	13	6	0	7
10. Lyon	17	13	4	0	9
11. Montpellier	16	13	3	0	10
Nancy	16	13	3	0	10
Strasbourg	16	13	3	0	10
Le Mans	16	13	3	0	10



Orlando Lightfoot, ici au premier plan, a fait connaissance avec Ernie Signars hier. Cet après-midi, il sera aligné contre CB

Six équipes pour quatre fauteuils

La situation est claire alors qu'on aborde la seconde partie de la phase éliminatoire de Pro A. Antibes est leader avec trois longueurs d'avance sur Limoges, Pau-Orthez, Cholet, Villeurbanne et Dijon. Six équipes sont donc en lice pour les quatre places qui permettent d'éviter la première phase du play-off. Autant dire que les prochaines rencontres seront animées et que l'indécision risque de durer longtemps.

Les Choletais, pour leur part, regretteront longtemps la défaite concédée lors de la dernière journée face à Lyon moribond. Mais à l'impossible nul n'est tenu. L'équipe des Mauges a accumulé les pépins comme aucune autre équipe. Coqueran et Rigaudou sont toujours blessés. Deux internationaux en moins, ça compte, n'est-ce pas ?

Cholet affrontera Le Mans cet après-midi devant les caméras de Canal Plus et l'on sait que les matches télévisés sont généralement serrés depuis le début de saison. Pourtant, il n'y a pas photo sur le

Antibes, le leader, Cholet et Villeurbanne en déplacement. Limoges méfiant devant le Racing.

papier entre les deux équipes. Le Mans a écarté Green, un meneur de jeu, pour Lightfoot, un intérieur. Les hommes de Buffard, libérés de la Coupe d'Europe, vont concentrer leurs efforts sur le championnat et espèrent surtout retrouver tout leur effectif au plus vite.

Antibes a perdu de justesse à Iraklis Salonique et est bien parti en Coupe d'Europe. Le leader sera toutefois méfiant à Strasbourg, privé de Bernard et récupérant Alliné et Sturm. Pas de quoi ébranler un ensemble plus solide malgré tout.

Villeurbanne se rendra à Levallois pour rendre la monnaie de sa pièce à un adversaire qui a été le seul à s'imposer dans la banlieue lyonnaise. Grégor Beugnot a sans doute bien préparé cette reprise importante pour son équipe. En face, English, un scoreur, remplacera Henderson.

Pau-Orthez et Dijon auront l'avantage de recevoir. Les Béarnais, convainçants en coupe Korac puisque qualifiés pour les quarts de finale, accueilleront Gravelines dont on connaît les limites, mais à qui il ne faut pas donner confiance. Les Bourguignons auront à cœur de renouer avec la victoire après trois revers consécutifs en fin de parcours aller. Si Montpellier affiche les mêmes faiblesses qu'à Tours en coupe Busnel, Jean-Luc Monchau n'aura pas de soucis à se faire.

Reste Limoges dont le parcours n'est pas toujours régulier tant en championnat qu'en Coupe d'Europe. Les champions en titre ont laissé passer une belle occasion à Leverkusen. Demain ils recevront le Racing dont la faiblesse réside dans son manque de réserves.

Et quand on regarde la profondeur du banc limougeau...

Lyon et Nancy, perdus dans les profondeurs du classement, tenteront d'aborder la série retour avec un meilleur moral. Les Lyonnais, surtout, joueront gros. Ils n'ont plus droit à l'erreur à la maison.

Georges GUÉRIN.

Le programme

Pro A : Aujourd'hui : à 14 h (Canal Plus) : Le Mans - Cholet (78-103) ; à 20 h : Dijon - Montpellier (87-73), Pau-Orthez - Gravelines (85-67), Levallois - Villeurbanne (83-74), Strasbourg - Antibes (83-93), Lyon - Nancy (65-88) ; à 16 h 30 demain : Limoges - P.S.-G. Racing (72-61).

Pro B : A 20 h ce soir : Maurienne - Châlons-sur-Marne (77-80), Chalons-sur-Marne - Evroux (87-110), Caen - Angers (83-75), La Rochelle - Poissy-Chatou (90-61), Besançon - Roanne (86-96), Le Havre - Tours (72-69). Exempts : Saint-Brieuc, Hyères-Toulon.

Entre parenthèses les scores de l'aller.

Un dérapage lourd de conséquences

Incorrigibles Choletais ! Epinglés à trois reprises par des clubs mal classés avant la trêve, ils ont trouvé le moyen de se faire dominer par le dernier du classement et de tomber sans gloire dans la Sarthe (85-79).

LE MANS. — Avec une consternante régularité, l'équipe de Laurent Buffard vient une fois encore d'alterner le correct, un bon match à Bologne, et le médiocre, une défaite au Mans (85-79), face au dernier du classement. Ce régime de hauts et de bas est de nature à donner des nausées à ses plus fervents supporters qui peuvent légitimement s'interroger.

Pour suivre les Choletais dans de pareils détours, il faut

avoir plus qu'une grosse résistance au mal de mer, un moral d'acier. A l'évidence, le groupe qui, jusqu'à samedi, avait su pratiquer au plan mental la fuite en avant en comptant sur des jours meilleurs, forcément meilleurs, en a pris un grand coup au moral. Il lui devient de plus en plus difficile de masquer ses insuffisances par l'argument valable de joueurs majeurs blessés. De toute manière, rien ne dit que, pour certains d'entre eux, ils

seront rétablis à temps pour amorcer l'indispensable redressement.

D'autre part, l'adversaire de ce samedi après-midi, outre son mauvais classement, sortait d'une période de noire malchance et alignait même un nouveau joueur qui ignorait tout du basket hexagonal. La détermination morale et l'engagement physique du Mans SB ont fait la différence, renvoyant CB à l'étude d'un fond de jeu correct ; l'absolue nécessité pour éviter des catastrophes identiques qui lui barreront à coup sûr la route de play-offs sereins.

Bien qu'ils aient réussi à battre Pau-Orthez chez eux, on

n'imaginait pas que les Manceaux viendraient à renouveler leur performance devant un CB qui venait tout juste de recadrer ses objectifs de la saison, avec une ligne directrice : priorité au championnat. « Il y a eu de la part du Mans une envie supérieure de l'emporter qui nous a fait défaut ; certains joueurs sont arrivés à la Rotonde en se disant qu'on ne pouvait pas perdre au Mans. Il nous a manqué du moral et de la gnac. » Cet étonnant cri du cœur de l'entraîneur choletais, quelques minutes après un échec, laisse comme un goût amer.

Une exemplaire ardeur

Il ne fait pas de doute que la motivation du groupe choletais est à géométrie variable, mais elle ne manquait pas aux Manceaux qui, passée la 13 minute de jeu, ont bousculé CB avec une surprenante facilité : un seul panier choletais jusqu'au repos ! Or, Ernie Signars venait d'être confronté à d'importants problèmes d'équipe lui aussi. « C'est d'abord Green, notre meneur, qui nous laisse tomber et nous oblige à recruter d'urgence un nouveau joueur. Ensuite, en début de semaine, c'est Hanquiez qui tombe malade puis Wallez et enfin Tarpey, qui est obligé de repartir aux Etats-Unis suite au décès de sa grand-mère. Cela fait beaucoup. »

Voilà pour le rayon soucis ; pour le reste, avec son troisième succès sur un « club européen » (Strasbourg, Pau, Cholet), Signars pouvait se féliciter du mental de sa troupe. « C'est vrai que je travaille beaucoup la motivation de mon groupe mais j'ai aussi la chance d'avoir des joueurs qui ont beaucoup d'amour-propre. Avec neuf matches sur treize à domicile d'ici à la fin,

nous devons au moins assurer notre maintien après ce nouveau départ. » Avec un Sallier rayonnant en jeu intérieur, un Lightfoot qui ne manquera pas de le dégager de certaines tâches défensives, c'est tout à fait envisageable.

Un mal sournois ?

Samedi, les Choletais ont étalé au grand jour et sur petit écran leurs carences actuelles : mentales, physiques, techniques ? Sans doute un peu de tout, en l'absence de Rigaudeau, Coqueran et du duo Hopson-Franck autour duquel, selon Laurent Buffard, « a été bâtie l'équipe de la saison ».

Le déséquilibre de la formation dans sa configuration actuelle est flagrant. C'est un peu cruel pour un Karnishovas encore impeccable samedi (33 points, sans faute et record aux lancer-francs réussis, 13 fautes provoquées et 11 rebonds !), qui se démène sans compter dans l'intérêt de l'équipe. Pas moins cruel en tout cas que cette réflexion de l'entraîneur choletais sur l'apport points des « Français » : « Le problème, c'est que les joueurs français de ma formation ne prennent pas assez de responsabilités offensives. » On tombe franchement là dans le domaine de la communication interne qui nous échappe.

Il en est de même pour cette « envie de s'imposer » dont l'absence était vivement regrettée par l'entraîneur choletais. A l'évidence, les joueurs vont devoir serrer les dents jusqu'au retour de Rigaudeau et de Coqueran et retrouver une fraîcheur de jeu et une complémentarité qu'ils n'expriment plus sur le terrain. Faute de quoi...

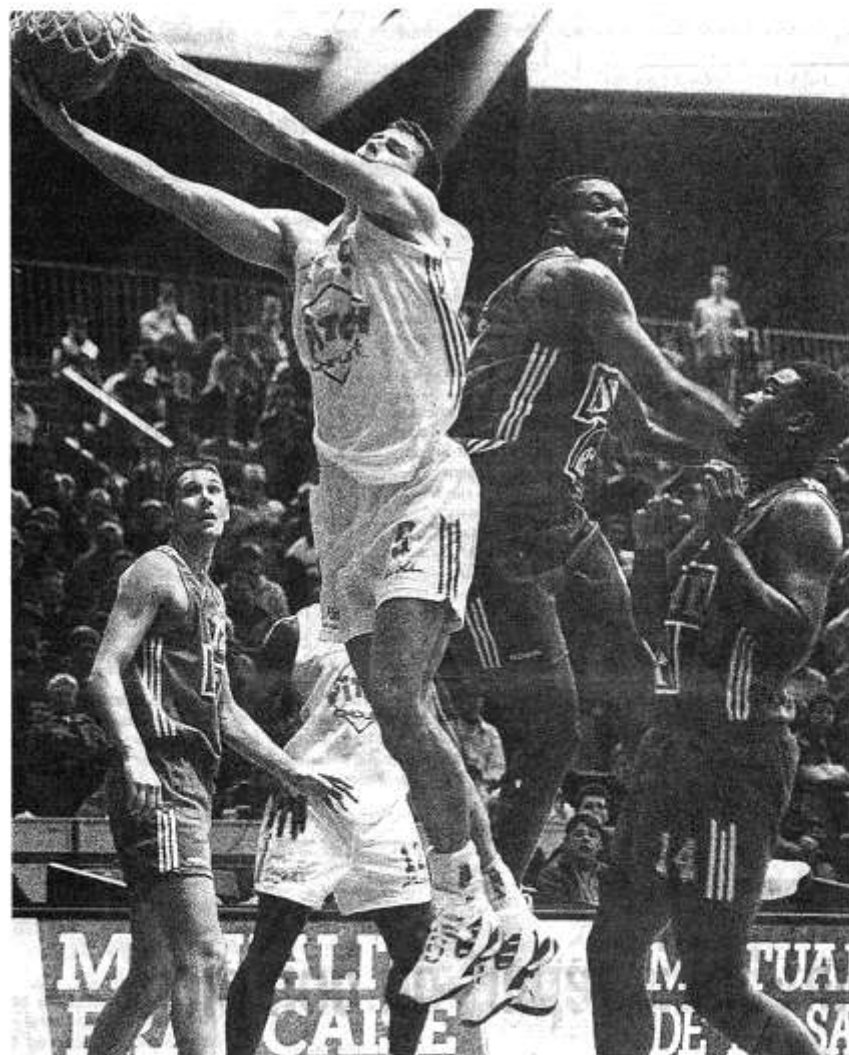
P.-M. BARBAUD

Déclarations

Michel Léger (président de CB) : « A croire qu'on ne voulait pas gagner ce match. Quelques-uns ont bien fait leur boulot, mais pas tous ; ce n'est pas normal. A chaque fois, il faut se fâcher, il faut les engueuler. Au bout d'un moment, cela use et en plus, cela ne porte plus. Il faut absolument terminer dans les quatre premiers avant les play-offs et, après, il faudra l'équipe au complet. Maintenant, je ne sais même pas si on la verra !

Au complet, on ne craindra pas grand monde. »

Laurent Buffard (CB) : « Il ne faut pas se laisser glisser au classement. On attendra les play-offs, car à ce moment-là, on aura réintégré Franck et Hopson qui sont des joueurs beaucoup plus spécifiques et qui rentrent sans doute mieux dans nos schémas de jeu. En tout cas, les joueurs en ont pris un gros coup sur la tête. »



Karnishovas s'est battu de bout en bout. Mais Sallier et Lightfoot ont eu le dernier mot

LE MANS SB: 85 (48)

55% aux tirs. 72% aux lancers-francs. Bouvier, M'Kembe et Pacteau non entrés en jeu. Hanquiez éliminé (34e mn).

	Pts	T3	T2	Lf	Fte	Ro	Rd	I	C	P	D	Mn
SYLVA	7	1/3	2/2	-	2	-	2	1	-	1	-	16'
URIE	13	-	3/7	7/7	4	-	2	-	-	4	10	40'
RAYNAUD	7	0/1	3/4	1/2	1	1	1	1	-	-	6	30'
HANQUIEZ	4	0/2	2/4	-	5	-	1	-	-	1	1	16'
Wallez	10	-	4/6	2/2	3	3	9	1	2	2	2	25'
Lightfoot	18	2/6	6/9	-	4	2	8	1	-	2	3	34'
SALLIER	26	1/1	10/17	3/7	3	3	2	1	1	-	2	39'
Total	85	4/13	30/49	13/18	22	9	25	5	3	10	24	200'

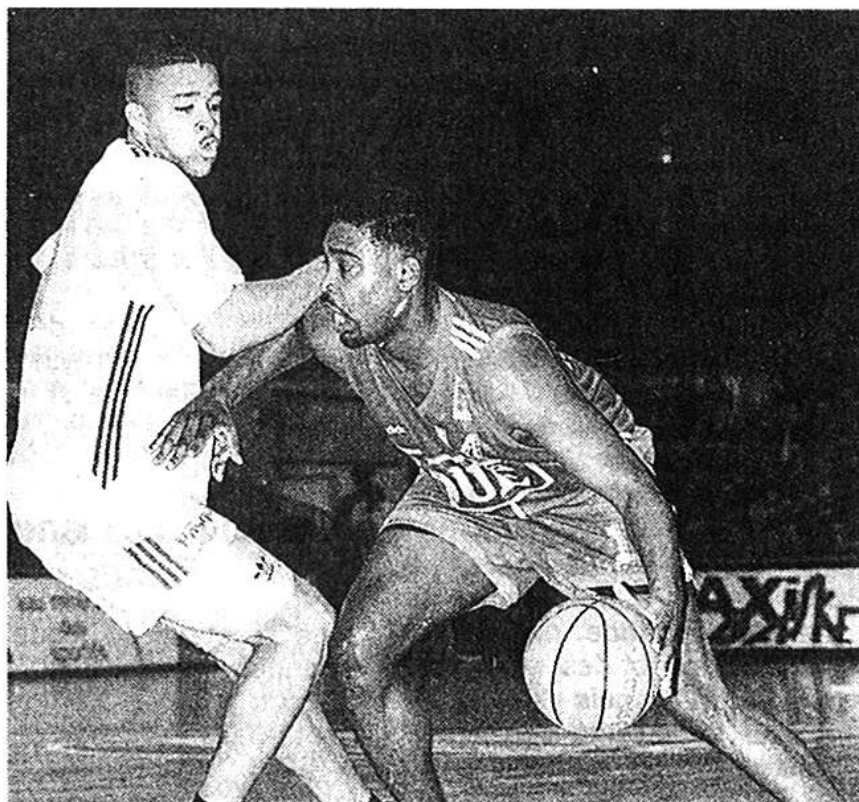
PITCH CHOLET: 79 (35)

47% aux tirs. 88% aux lancers-francs. Delorme et Francis non entrés en jeu. Demory éliminé (39e mn).

	Pts	T3	T2	Lf	Fte	Ro	Rd	I	C	P	D	Mn
DEMORY	11	1/5	3/3	2/2	5	-	5	-	-	2	9	39'
Jehannin	-	-	-	-	1	-	-	-	-	-	1	1'
KAR-NISHOVAS	33	1/5	8/12	14/14	4	2	9	-	-	4	3	40'
FARMER	18	3/5	4/10	1/2	3	1	4	1	-	2	1	35'
JOHN	5	-	2/4	1/2	-	-	1	2	-	1	-	29'
G'BAGUIDI	3	-	0/1	3/4	3	-	2	1	-	1	-	28'
Pastres	5	1/4	1/3	-	1	-	1	-	-	1	-	13'
Becchetti	4	-	2/3	-	-	3	1	-	-	-	-	16'
Total	79	6/19	20/36	21/24	17	6	23	4	-	11	14	200'

3000 spectateurs.

Arbitres: MM. Gasperin et Guillard. En lettres majuscules le cinq de départ.



Orlando Lightfoot qui déborde ici Tony Farmer, n'a pas manqué ses débuts sous les couleurs mancelles

CLASSEMENT		Pts	J	G	N	P	p.	c.	dif
1.	Antibes	27	14	13	0	1	1237	1122	115
2.	Pau-Orthez	24	14	10	0	4	1175	1037	138
.	Limoges	24	14	10	0	4	1032	904	128
.	Dijon	24	14	10	0	4	1109	1090	19
5.	Cholet	23	14	9	0	5	1112	1054	58
.	Villeurbanne	23	14	9	0	5	1112	1055	57
7.	Levallois	21	14	7	0	7	1086	1143	-57
8.	Psg Racing	20	14	6	0	8	1097	1039	58
.	Gravelines	20	14	6	0	8	1038	1124	-86
10.	Lyon	19	14	5	0	9	1067	1149	-82
11.	Le Mans	18	14	4	0	10	1082	1184	-102
12.	Montpellier	17	14	3	0	11	1126	1183	-57
.	Nancy	17	14	3	0	11	1000	1080	-80
.	Strasbourg	17	14	3	0	11	1044	1153	-109

Vendredi 13 (20h) . — PSG Racing - Jet Lyon (68-70).

Samedi 14 (14h sur Canal Plus) . — Villeurbanne - Pau-Orthez (76-87).

Samedi 14 (20h) . — Antibes - Gravelines (82-78). Nancy - Strasbourg (62-68). Montpellier - Le Mans (76-81). Cholet - Levallois (73-63).

Limoges - Dijon (61-70), en direct sur Eurosport.

Entre parenthèses les résultats de l'aller.

Quand on manque de motivation...

Trois jours après avoir brillé en Italie à Bologne, les Choletais de Laurent Buffard ont subi au Mans, lanterne rouge du championnat, leur cinquième défaite de la saison. Inutile désormais d'espérer rejoindre Antibes...



Karnishovas s'est pourtant bien battu

Le Mans : 34 joueurs réussis sur 62 tirs, dont 4 sur 13 à 3 points ; 13 lancers francs réussis sur 16 ; 22 fautes personnelles ; 1 joueur sorti (Hanquez, 34').

Sylva : 7 ; **Urie :** 13 ; **Raynaud :** 7 ; **Hanquez :** 4 ; **Wallez :** 10 ; **Lightfoot :** 18 ; **Sallier :** 26.

Cholet : 26 joueurs réussis sur 55 tentés, dont 6 sur 19 à 3 points ; 27 lancers francs réussis sur 24 ; 17 fautes personnelles ; 1 joueur sorti (Demory, 39').

Demory : 11 ; **Jehann :** 0 ; **Karnishovas :** 33 ; **Farmer :** 10 ; **Hahn :** 5 ; **Gbaguidi :** 3 ; **Pastres :** 5 ; **Bacchetti :** 4.

Arbitres : MM. Gasperin et Guillard.

LE MANS. — La victoire du Mans-Sarthe-Basket, 85-79, est en soi un peu plus méritée. Les hommes d'Ernie Signars ont enlevé un match qu'ils voulaient gagner. Les Choletais ont perdu une rencontre qu'ils croyaient gagnée d'avance.

« La différence entre les deux équipes ne s'est pas faite sur le niveau du basket et du talent mais surtout à celui de l'audace et de la motivation », commentait Laurent Buffard à l'issue de la rencontre. « Il va falloir rassurer les joueurs et mettre certains devant leurs responsabilités. »

Light Foot le joker gagnant

Tout n'était pourtant pas simple pour les Sarthois qui venaient de vivre une véritable semaine d'attente : « Un Américain qui nous intéresse et qui reste introuvable, un troisième qui arrive en veille du match, les Français qui tombent malades en début de semaine... un véritable cauchemar », reconnaissait sagement Signars, l'entraîneur

neur mancoeu qui avait d'entrée pris soin de garder sur son banc Orlando Light Foot « pour qu'il ait une vision extérieure du match et s'y intéresse mieux ». Le « pigiste » américain fit donc son entrée à la sixième minute seulement lors qu'Cholet menait 13-9 une partie équilibrée.

Une entrée en jeu qui mit plusieurs minutes à se concrétiser « fait en un effet 6 bonnes minutes à « Light Foot » pour trouver ses marques et inscrire son premier panier. Mais c'est au centre que sa présence se fit le plus sentir. Grapillant une dizaine de rebonds, notamment en défense, il soulagea ainsi Sallier en lui offrant de plus grandes possibilités offensives. « Nous avions imaginé un scénario pour contrer le sub-manceau, reconnaissait Laurent Buffard, nous espérions qu'il s'était peu entraîné et nous avions décidé de le prendre en zone, visiblement cela n'a pas marché. »

Discret, il est vrai, à son arrivée sur le plancher, et la réussite adant sous les paniers, Light Foot s'enhardit dans ses shoots à mi-distance et à 3 points. En une minute (de la 15' à la 16'), il inscrivait 5 points de l'air gauche. Un 9-0 dont Cholet-Basket ne se relèvera pas, d'autant que les autres Manceaux n'étaient pas en reste.

Le manque de responsabilité des Français

C'est sans doute le chef du match, expliquant l'entraîneur choletais, nos joueurs français ont manqué de responsabilité offensive. Light Foot nous a comme certes avec ses 9 points d'affrèe, mais à la re-

temps, Le Mans a quand même 26 avec ses joueurs français. Cholet seulement 8... Il est bien évident que Karnishovas et Farmer ne pouvaient tenir le marque à eux seuls. On ne gagne pas un match avec 17 5' d'adresse. Au Mans, Urie a marqué 13 points, Wallez 10... toute la différence est là. Je voudrais bien avoir deux Français comme cela dans nos équipes. Bien sûr, il y a Valéry (Demory), avec ses 11 points, mais c'est là sa valeur. A ses côtés, il faut des gens qui prennent un peu plus de responsabilités. Quand on voit un garçon comme Eric John qui marque aujourd'hui seulement 6 points et qui ne tire que quatre fois, on peut s'interroger et mieux comprendre les raisons de notre défaite.

85-79 à l'issue des 40 minutes, un succès, nous l'avons déjà souligné, on ne peut plus logique et mérité pour les Sarthois qui tout en étant lanterne rouge du championnat battent à cette occasion une troisième équipe européenne (après Strasbourg et Pau-Orthez) « comme quoi, il n'y a plus de petites équipes », commentait Michel Léger le président choletais.

Ils ont dit...

Ernie Signars : « Il n'y avait pas de consignes précises, seulement faire un bon match devant les caméras... Pour ce qui est de Light Foot, il manque visiblement encore de condition physique pour le rebond, mais il donne à l'équipe une nouvelle allure. Orlando a réduit notre handicap au rebond. Prendre huit ballons est remarquable pour un premier match car à l'aller nous étions été constamment dominés sous les paniers. »

Michel Léger : « Désormais avec cinq défaites, aller chercher Antibes sera difficile. L'important est d'arriver aux play-off. Et peut-être qu'alors on aura réintégré Dennis Frank et Hapon, des joueurs plus spécifiques qui rentrent plus dans le scénario de notre basket dans la mesure où l'équipe a été conçue autour d'eux. Ce soir nous n'avons pas voulu gagner. Quelques-uns ont fait leur travail mais... visiblement pas tous. On le savait pourtant,

nous étions attendus. C'est le raison pour laquelle il n'y a pas d'excuses. »

Laurent Buffard : « Ce soir nous avons été incapables de battre Le Mans en ayant des ambitions affichées. Mes joueurs ont manqué de motivation et d'agressivité. La différence s'est faite à ce niveau. Dans des matchs comme cela il faut un apport points beaucoup plus équilibré, plutôt que d'avoir deux joueurs à 25 points. »

Le Mans 85

	Min.	Pts	Tirs	L.F.	Rb off/déf.	P.d.
Bouvier	—	—	—	—	—	—
J.-C. Sylva	16	7	3/5	0/0	0/2	0
Urie	40	13	3/7	7/7	0/2	10
Raynaud	30	7	3/5	1/2	1/1	6
N'Kembe	—	—	—	—	—	—
Palteau	—	—	—	—	—	—
Hanquez	16	4	2/6	0/0	0/1	1
Wallez	25	10	4/8	2/2	3/9	2
Lightfoot	35	18	8/15	0/0	2/8	3
Sallier	39	26	11/18	3/7	3/2	2
TOTAL	200	85	34/52	13/18	9/25	24

Cholet 79

	Min.	Pts	Tirs	L.F.	Rb off/déf.	P.d.
Demory	39	11	4/8	2/2	0/5	9
Delorme	—	—	—	—	—	—
Jehann	1	0	0/0	0/0	0/0	1
Karnishovas	40	33	9/17	14/14	2/9	3
Farmer	36	18	7-15	1/2	1/4	1
John	29	5	2/4	1/2	1/4	1
Gbaguidi	17	3	0/1	3/4	0/2	0
Pastres	13	5	2/7	0/0	0/1	0
Bacchetti	16	4	2/3	0/0	2/1	0
Francis	—	—	—	—	—	—
TOTAL	200	79	26/55	21/24	6/23	15

Les coupeurs de têtes !

LE MANS - CHOLET : 85-79 (48-35)

Arbitres : MM. Gasperin et Guillard. 3.500 spect.
LE MANS. — 3 pts : 4/13 (J.-C. Sylva, 1/3 ; Raynaud, 0/1 ; Hanquez, 0/2 ; Lightfoot, 2/6 ; Sallier, 1/1). Fles : 22. Éliminé : Hanquez (39'). Contres : 3. Balles perdues : 10. Interceptions : 5.

CHOLET. — 3 pts : 6/21 (Demory, 1/5 ; Karnishovas, 1/5 ; Farmer, 3/5 ; Pastres, 1/6). Fles : 17. Éliminé : Demory (39'). Contre : 0. Balles perdues : 11. Interceptions : 4.

● Plus gros écart. — Le Mans : + 20 (75-55, 25').
 ● Évolution du score : 11-10 (8'), 34-32 (13'), 45-35 (19'), 68-49 (25').

LE FAIT DU MATCH

Cholet était certes très handicapé mais Le Mans sut prendre les devants durant la première période. Urie tenait bien la baguette (il joua 40 minutes) et la volonté des Manceaux se confirma à la reprise sous l'impulsion d'un Sallier égal à lui-même.

ILS ONT DIT

Ernie Signars (entr. Le Mans) : « Comme contre Pau, l'équipe avait envie de se surpasser. Elle s'est montrée très volontaire, très enthousiaste. Lightfoot s'est plutôt bien comporté, on le reverra samedi avant de prendre une décision définitive. »

Laurent Buffard (entr. de Cholet) : « Sans Rigau deau ni Coqueran, cela faisait beaucoup mais cela n'enlève rien au Mans qui s'est montré plus gagnant que nous. »

De notre correspondant au Mans, Christian LOUIS

CHAMPIONNAT DE FRANCE PRO A (14^e journée. 1^{er} tour retour)

● *Après Pau, Cholet ! Le Mans continue sa danse du scalp.* ● *Limoges a dû cravacher devant le Racing.* ● *Pau et Antibes ont déroulé.* ● *Levallois a porté un coup d'arrêt à l'ambition villeurbannaise.* ● *La onzième défaite de Montpellier a été fatale à Jean-Michel Sénégal, écarté par la direction du club.*

PRO A

Pau-Orthez - Gravelines	90-67
Limoges - PSG-Racing	72-67
Dijon - Montpellier	84-77
Lyon - Nancy	97-74
Strasbourg - Antibes	88-97
Le Mans - Cholet	85-79
Levallois - Villeurbanne	81-78

● **PROCHAINE JOURNÉE (15^e journée, 2^e tour retour, samedi 14 janvier à 20 heures) :** Villeurbanne - Pau-Orthez (14 heures, direct Canal +) ; Antibes-Gravelines ; Limoges-Dijon (direct Eurosport) ; Paris-SG - Lyon ; Nancy-Strasbourg ; Montpellier-Le Mans ; Cholet-Levallois.

Classement

	Pts	J.	G.	P.	p.	c.
1. ANTIBES	27	14	13	1	1237	1122
2. Pau-Orthez ...	24	14	10	4	1175	1037
Limoges	24	14	10	4	1032	904
Dijon	24	14	10	4	1109	1090
5. Cholet	23	14	9	5	1112	1054
Villeurbanne ..	23	14	9	5	1112	1055
7. Levallois	21	14	7	7	1086	1143
8. PSG-Racing ..	20	14	6	8	1097	1039
Gravelines ...	20	14	6	8	1038	1124
10. Lyon	19	14	5	9	1067	1149
11. Le Mans	18	14	4	10	1082	1184
Montpellier ...	17	14	3	11	1126	1183
Nancy	17	14	3	11	1000	1080
Strasbourg ...	17	14	3	11	1044	1153



LES LEADERS

■ **MARQUEURS PRO A :** 1. Anderson (Montpellier), 25,6 ; 2. Bonato (Paris-SG), 23,6 ; 3. Rivers (Antibes), 22,3 ; 4. Hopson (Cholet, blessé 8 matches), 21,8 ; 5. Rudd (ASVEL), 21,2 ; 6. Ostrowski (Antibes), 20,9 ; 7. Sallier (Le Mans), 20,5 ; 8. Henry (Dijon), 20,4 ; 9. Crite (Gravelines), 19,4 ; 10. Alexander (Strasbourg), 19,3...

● **Les meilleurs de la journée :** 1. Martin (Strasbourg) et Hugues Occansey (Lyon), 35 ; 3. Karnishovas (Cholet), 33...

■ **REBONDEURS PRO A :** 1. Lockhart (Dijon), 12,8 ; 2. Curry (ASVEL), 12,4 ; 3. Alexander (Strasbourg), 11,3 ; 4. D. Lewis (Nancy), 10,6 ; 5. Sellers (Paris-SG), 9,8 ; 6. Brooks (Levallois) 9 ; 7. Coqueran (Cholet), McRae (Pau), Crite (Gravelines), 8,9 ; 10. Cook (Levallois), 8,6...

● **Les meilleurs de la journée :** 1. Lockhart (Dijon), 18 ; 2. Curry (Villeurbanne), 17 ; 3. Brooks (Levallois) et Wallez (Le Mans), 12...

■ **MARQUEURS PRO B :** 1. Bowen (Évreux), 29,3 ; 2. Strickland (Tours), 25,9 ; 3. Hollis (Le Havre), 23,6 ; 4. Worrel (Maurienne), 22,5 ; 5. Banks (Caen) et Doyle (Angers) 22,3 ; 7. Preira (La Rochelle), 22,2 ; 8. McSwain (Chalon), 21,9 ; 9. Roe (Besançon), 20,1 ; 10. Stuckey (Hyères-Toulon), 20...

● **Les meilleurs de la journée :** 1. Winters (Angers), 29 ; 2. Collet (Le Havre) et McSwain (Chalon), 28...

MARQUEURS

H. Occansey en forme

Hugues Occansey a entamé l'an neuf sur de bonnes dispositions. Auteur de 35 pts contre Nancy, l'ailier international de Lyon a signé ainsi le meilleur score de la journée en compagnie de Jeff Martin (Strasbourg).

35 pts. — H. Occansey (Lyon) et Martin (Strasbourg).

33 pts. — Karnishovas (Cholet).

30 pts. — Rudd (Villeurbanne).

27 pts. — Robinson (Montpellier).

26 pts. — Sallier (Le Mans).

22 pts. — Ostrowski (Antibes) et Henry (Dijon).

21 pts. — Crite (Gravelines) et Lockhart (Dijon).

Records pour Karnishovas

Arturas Karnishovas, le Lituanien de Cholet-Basket, a battu deux records de la saison samedi au Mans, celui des fautes provoquées et celui des lancers-francs réussis.

Avec 13 fautes provoquées, il a amélioré d'une

unité le précédent total (12). Avec 14/14 aux lancers, il a effacé des tablettes son équipier Valéry Demory et l'antibois David Rivers, auteurs l'un et l'autre d'un 10/10 lors de la phase aller.

18 rebonds pour Lockhart. — Ian Lockhart, l'intérieur bahaméen de Dijon, s'est encore affirmé comme le meilleur rebondeur de la Pro A. Contre Montpellier, il a capté 18 rebonds.

Sénégal limogé

L'entraîneur de Montpellier, Jean-Michel Sénégal, nommé à ce poste en début de saison, a été démis de ses fonctions dimanche par le président Gérard Maurice.

« Pour créer un choc psychologique, mes possibilités étaient réduites d'autant que nous possédons une bonne paire de joueurs américains », a expliqué Gérard Maurice, qui dévoilera ce lundi le nom du successeur de l'ancien international.

Le choix devrait se faire entre Alain Weisz, l'ancien technicien de Sceaux, ou Patrick Maucouvert, qui entraînaient Lourdes jusqu'à son dépôt de bilan.

Pro A : Cholet

Coqueran l'attente : Rigaudeau la reprise

CHOLET. — La fracture du métatarse (os du pied) de Bruno Coqueran se réduit de façon tout à fait satisfaisante. Pour autant, la radio de contrôle passée hier par l'intérieur choletais ne laisse présager sa rentrée sur les terrains que d'ici une quinzaine de jours. A l'inverse, d'un Antoine Rigaudeau qui ne souffre plus aujourd'hui de son genou et qui pense reprendre l'entraînement en cette fin de semaine.

Pitch-Cholet : premiers retours à Pau

Ce n'est pas encore tout à fait çà, mais la tendance s'inverse du côté de l'infirmerie choletaise, comprenez que l'on parle avec plus d'insistance de sorties que d'entrées.

CHOLET. — Dennis Hopson est sur le point d'être à nouveau compétitif, Franck va nettement mieux et s'entraîne normalement. Quant à Bruno Coqueran et Antoine Rigau, si le premier nommé doit encore différer son retour à l'entraînement, le second testera ce matin même son genou, avec l'espoir de reprendre un travail normal.

Hopson dans huit jours

Le « Champion du Monde » de CB, Dennis Hopson va de mieux en mieux, et s'entraîne normalement désormais ; il faut dire qu'il a pris un peu d'avance sur ses collègues dans la mesure où, depuis Noël, il a pu courir, retravailler son tir, bref, se préparer à replonger dans la compétition. « Dans huit jours, je serai en mesure d'effectuer mon retour dans l'équipe si on le souhaite », souriait Hopson hier soir.

En fait, il semble que ce retour, envisagé dans un premier temps dès samedi 14, a finalement été repoussé, histoire pour l'ancien partenaire de Mickaël Jordan de peaufiner sa condition physique. Dennis Hopson devrait donc effectuer sa rentrée le 21 janvier prochain contre l'EBPO à Pau. Une possibilité confirmée par Laurent Buffard lui-même.

La Rochelle veut Farmer

Avec la blessure de Cédric Ball, fracture de fatigue devant l'écartier des terrains au moins un mois et demi, La Rochelle

s'intéresse naturellement beaucoup à Tony Farmer qui pourrait faire « les frais » du retour de Dennis Hopson. Un intérêt décuplé depuis le terrible accident de Preira.

Tony Farmer n'est pas du tout emballé par cette éventualité : « Les dirigeants rochelais m'ont téléphoné une demi-douzaine de fois directement au FIMOTEL. Je dois dire que je n'ai pas du tout l'intention de jouer en PRO B. De plus, je ne prends pas de décision moi-même et cela doit passer par mon agent et le président de Cholet. Or, ici on m'a assuré qu'on avait toujours besoin de moi... » A suivre.

Antoine Rigau souffrait encore de son genou samedi, et il effectuera un essai ce matin, sous forme d'un footing en pleine nature. Si tout se passe comme il le souhaite, ses camarades auront le plaisir de le revoir dès cette semaine, au moins à l'entraînement. Pour Bruno Coqueran, c'est le statu quo : « A la radio cet après-midi (hier) on voit encore une trace noire, celle de la fracture pas encore complètement cicatrisée. Il me faut attendre 15 jours pour évoluer en toute sécurité ». Malgré ce contre-temps, cela bouge dans le bon sens du côté de l'infirmerie choletaise, et personne ne s'en plaindra.

(P.-M. BARBAUD).

BON ANNIVERSAIRE ERIC JOHN : A l'issue de l'entraînement, les joueurs choletais ont fêté les 27 ans d'Eric John, né le 8 janvier 68.



Dennis Hopson (ici à droite) devrait effectuer sa rentrée au sein de l'équipe choletaise le 21 janvier prochain à Pau