

La Paillade dans la panade

L'heure est à la morosité pour la Paillade de Montpellier qui accueille Cholet Basket samedi.

Montpellier a perdu son basket. C'est Reed Monson, l'entraîneur héraultais, qui le dit, à la veille d'accueillir Cholet Basket samedi à 17 heures. « *Nous avons perdu notre basket. Cela fait un mois que nous ne jouons pas bien* » se désole Monson. La Paillade qui n'a plus gagné depuis la 15^e journée - le 2 février à Bourg en Bresse (92-77) - a essuyé mardi en huitième de finale de la Coupe de France sa sixième défaite consécutive, la dix-septième de rang toutes compétitions confondues face à Villeurbanne (61-77). Gravelines, Strasbourg et l'ASVEL, en championnat, sont venus s'imposer dans l'Hérault sans trop de difficulté.

Le duel attendu Scott - Dorsey
Installé dans le ventre mou de Pro A (12^e), Montpellier ne parvient plus à se trouver à l'image de son scoreur, l'Américain James Scott, auteur de 14 points mardi en Coupe. Le meilleur marqueur du championnat (21 points de moyenne) a lui aussi perdu ses repères. Son match dans le match avec le Choletais Tony Dorsey, son dauphin, pourrait toutefois le remotiver. Car c'est bien la motivation qui fait actuellement défaut aux Pailladins. « *A deux mois de la fin de la saison, l'équipe n'a plus d'objectif. Elle n'a plus grand chose à perdre et plus rien à gagner non plus. Elle se retrouve à un carrefour sans savoir quelle direction prendre. Elle est face au vent alors que l'équipe de Cholet se déplace avec le vent en poupe* » confie Jean-Charles Brégeon, le manager-général de Montpellier. L'arrivée de l'Américain Louis Kessely pour succéder à Brown, Hill et Bennet sous les panneaux n'a



James Scott (à gauche) ne parvient plus à tirer Montpellier vers le haut

pas non plus permis à Montpellier de redresser la barre. La fin de saison s'annonce longue du côté du Palais des Sports Coubertin. « *L'équipe va bien tenter quelques coups d'éclats* » se persuade Jean-Charles Brégeon. A l'aller, les Montpelliérains s'étaient inclinés 77-64 face aux Choletais. **FL**

La Paillade Montpellier : 12. Windless, 9. Scott, 4. Bouvier, 14. Nebot, 6. Radovanovic, 15.

Kessely, 7. Julians, 8. Bonneau, 10. Louis.

Entraîneur : Reed Monson
Montpellier - Cholet Basket, samedi 17 h

Pas de concurrence

Montpellier accueillant Sedan samedi à 20 h pour le compte de la 29^e journée du championnat de France de football de première division, les basketteurs de la Paillade recevront les Choletais à 17 h.

Le Havre se sépare de Skeeter Henry

Après seulement six matches, Eric Girard, l'entraîneur du Havre, a décidé de mettre fin à l'expérience Skeeter Henry. Le Texan, qui tournait à 10,0 pts, 4,2 passes et 3,4 rbd par rencontre, n'a pas apporté l'impulsion nécessaire pour renverser la tendance.

Cholet concentré dans l'Hérault

Archives CO - Etienne Lizambard

Cholet Basket dispute cet après-midi un match très important dans l'Hérault. L'enjeu pour les hommes de Savo Vucevic est simple : ils veulent gagner pour rester, encore et toujours, dans la course au play off.

Un match pour l'honneur... Il reste encore dix journées de championnat mais Montpellier est déjà en vacances ! En effet, une fois n'est pas coutume, les Héraultais ont d'ores et déjà assuré leur avenir en Pro A avant même les toutes dernières journées. Une situation satisfaisante pour Reed Monson, le coach d'origine américaine de Montpellier, qui se révèle toutefois assez néfaste sur le comportement de son groupe. « La qualité de notre jeu a nettement baissé depuis quelques rencontres. Nous n'avons plus d'objectif ! », déplore le coach d'une équipe qui n'a donc plus rien à attendre ni à espérer de ce championnat.

Les Montpelliérains pour l'honneur

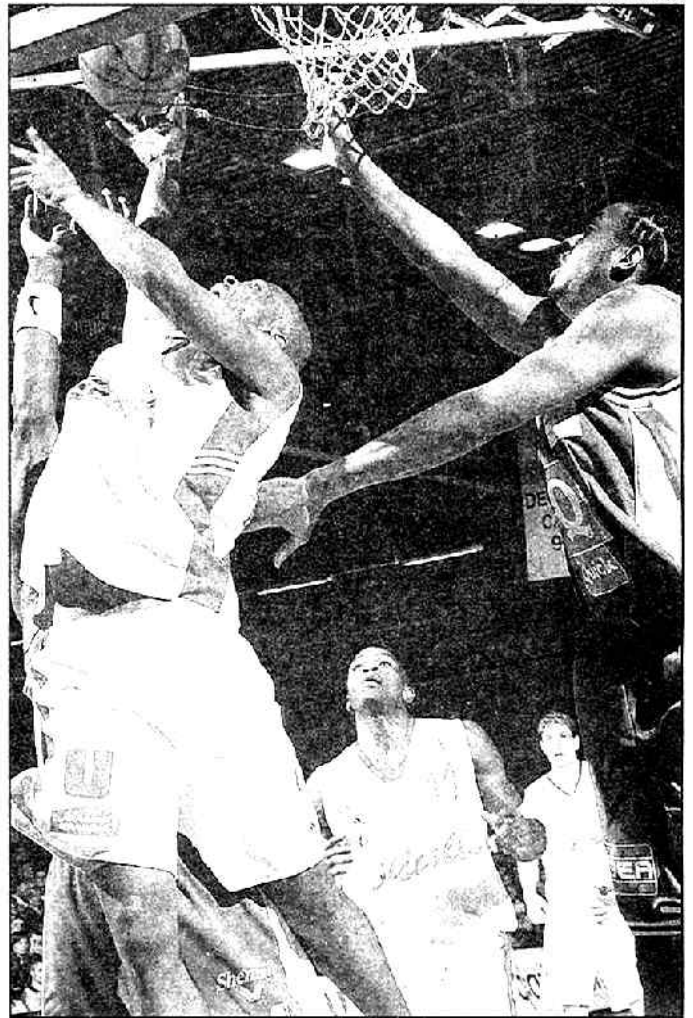
Ce gros souci de motivation ne fait pas du tout partie du quotidien choletais. Bien au contraire. Engagés dans une course poursuite vers la huitième place - ou plus si affinité - Richard Barry et ses partenaires restent en effet sur cinq succès consécutifs. Coupe de France et championnat confondus. Epa-

tants à Villeurbanne (89-66) puis contre Nancy (97-92), les Choletais ont, depuis, éprouvé le besoin de souffler quelque peu en Coupe de France. Un gros relâchement défensif et une légère baisse de concentration leur ont ainsi offert quelques sueurs froides mardi dernier à Vichy.

« J'espère que les joueurs seront concentrés dès le début du match et qu'ils seront à la hauteur de nos ambitions », clame aujourd'hui l'entraîneur choletais tout en redoutant un sursaut d'orgueil des Montpelliérains, battus lors de leurs six derniers matches. « Il est toujours dangereux d'affronter une équipe en perte de vitesse. Les Montpelliérains jouent pour l'honneur et pour le plaisir. Ils n'auront absolument aucune pression. Nous devons donc faire extrêmement attention, et surtout ne pas aborder le match comme nous l'avons fait à Vichy ».

Une force collective

A l'heure du départ pour l'Hérault, le coach choletais a donc certainement rabâché une nouvelle fois à ses joueurs que la force de CB cette saison passe par un collectif sans faille. Wesson, Dorsey, Lauwers et choix n'auront donc pas le choix cet après-midi à 17 heures (un horaire inhabituel permettant aux Montpelliérains de ne pas jouer en même temps que leurs homologues footballeurs). Seule la victoire leur permettra de rester au contact du play off. Et sur ce qu'il prouve depuis plu-



Sur leur lancée, les Choletais partiront favoris en fin d'après-midi à Montpellier

sieurs semaines, CB a toutes les cartes en mains pour disposer d'un adversaire à l'arrêt dans sa salle depuis le 19 janvier. Alors après Gravelines,

Strasbourg et Villeurbanne, CB vainqueur à Montpellier ? Réponse en fin d'après-midi.

Tristan BLAISONNEAU

PRO A

Nancy - Hyères-Toul.....	-
Montpellier - Cholet Basket	-
Gravelines - Limoges	-
Strasbourg - Pau-Orthez	-
Villeurbanne - Paris BR	-
Dijon - Chalon/Saône	-
Bourg-en-Br. - Le Mans SB	-
Antibes - Le Havre.....	-

CLASSEMENT	Pts	J	G	P	Pp	Pc
1 - Villeurbanne	36	20	16	4	1632	1459
2 - Pau-Orthez	36	20	16	4	1696	1485
3 - Nancy	34	20	14	6	1758	1629
4 - Chalon/Saône	33	20	13	7	1511	1376
5 - Gravelines	33	20	13	7	1747	1694
6 - Le Mans SB	33	20	13	7	1710	1662
7 - Dijon	33	20	13	7	1629	1569
8 - Strasbourg	32	20	12	8	1693	1636
9 - Cholet Basket	31	20	11	9	1731	1661
10 - Paris BR	31	20	11	9	1542	1501
11 - Limoges	28	20	8	12	1533	1663
12 - Montpellier	27	20	7	13	1519	1583
13 - Hyères-Toul.	26	20	6	14	1625	1761
14 - Antibes	23	20	3	17	1502	1667
15 - Bourg-en-Br.	22	20	2	18	1453	1686
16 - Le Havre	22	20	2	18	1467	1716

La 22^e Journée (samedi 23 mars) : Chalon - Nancy ; Le Havre - Montpellier ; Cholet Basket -

Gravelines ; Paris BR - Antibes ; Hyères-Toulon - Bourg ; Limoges - Dijon ; Pau-Orthez - ASVEL ; Le Mans - Strasbourg

Cet après-midi (17 h 00) à Montpellier

CHOLET BASKET

- Wesson (Américain, 2,03 m)
 - Robinson (Allemand, 2,07 m)
 - Jeanneau (1,85 m)
 - Bardet (2,00 m)
 - Krasic (Yougoslave, 2,02 m)
 - Dorsey (Anglais, 2,00 m)
 - Lauwers (Belge, 1,87 m)
 - Stanley (Américain, 1,94 m)
 - Barry (Allemand, 1,90 m)
 - Gelabale (2 m)
- Entraîneur : Savo Vucevic
Les cinq derniers matches à l'extérieur
- ASVEL : 89-66
 - Dijon : 82-85
 - Le Havre : 95-73
 - Le Mans : 98-102
 - Hyères-Toulon : 87-98
- Bilan : 2v., 3d.

MONTPELLIER

- Bouvier (1,78 m)
 - Radovanovic (Yougoslave, 1,97 m)
 - Julians (2,02 m)
 - Bonneau (1,90 m)
 - Louis (Américain, 2,04 m)
 - Scott (Américain, 1,96 m)
 - Windless (Anglais, 1,95 m)
 - Nébot (2,03 m)
 - Kessely (1,98 m)
- Entraîneur : Reed Monson
Les cinq derniers smatches à domicile
- Gravelines : 68-78
 - Strasbourg : 76-78
 - ASVEL : 69-88
 - Antibes : 88-86
 - Hyères-Toulon : 78-88
- Bilan : 2v., 3d.

• ARBITRES : MM. Radonjic et Conderanne

• 14 h 15 : Montpellier espoirs - CB espoirs

Pro A : les Héraultais reçoivent Cholet, demain

Le gros coup de fatigue de Montpellier

La formation de l'Hérault est actuellement dans une mauvaise passe, après un très bon début de saison. Avec un effectif limité et surtout fatigué, Montpellier espère néanmoins se reprendre demain (17h) face à Cholet.

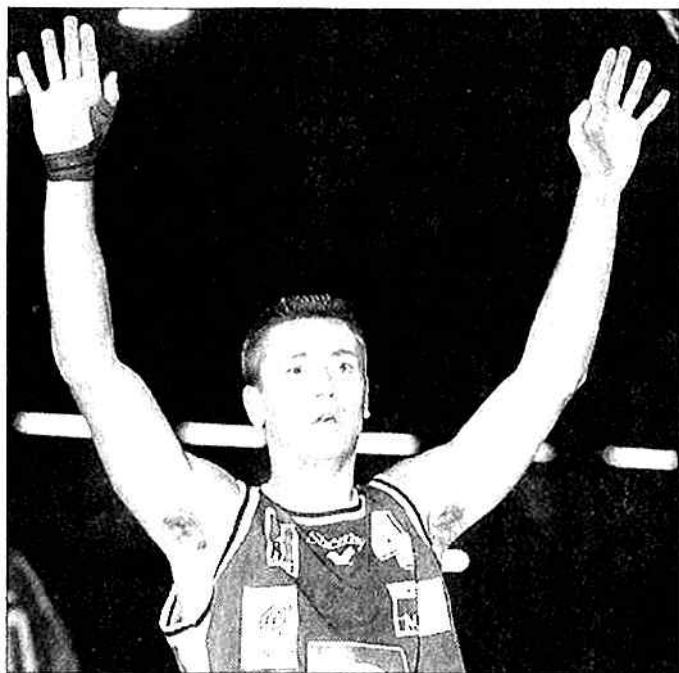
Le 2 février dernier, date de la dernière journée aller, a sans doute été un tournant autant pour les Montpelliérains que pour l'équipe choletaise. Cholet-basket, après avoir lavé son linge sale en famille suite aux déclarations d'Aymeric Jeanneau, retranscrites dans nos colonnes et remettant en cause le coach Savo Vucevic, a commencé ce jour-là une série de cinq succès en six journées de championnat. Au contraire, cette date correspond à la dernière victoire des coéquipiers de l'ancien manceau Erwan Bouvier. « **Nous sommes déçus par nos derniers résultats. Nous en sommes à cinq défaites de suite. Quatre l'ont été peut-être de peu** (-5 à Nancy et -4 à Limoges, -2 face à Strasbourg et -10 contre Gravelines) **mais la qualité de notre jeu a nettement baissée** », indique le coach Reed Monson.

Sa formation pointait ainsi au 10^e rang, avec Cholet, avant la 1^{re} journée retour (7 victoires pour 8 revers), avant de perdre deux places au classement, pour se retrouver aujourd'hui à quatre succès de CB et cinq de la 8^e place, synonyme de play-off. « **Nous avons peu de joueurs, explique Reed Monson. Il y a sept pros, et cinq et demi ont le niveau requis pour la Pro A. On tire sur les mêmes joueurs depuis le début de saison, et on paye en ce moment ce manque de rotations.** »

En quête d'enthousiasme

Montpellier repose en effet avant tout sur son cinq de départ. James Scott est en passe de terminer meilleur marqueur de Pro A (21 pts par match). Corey Louis, arrivé fin janvier après un passage en Espagne, a retrouvé ses stats de la saison dernière à Bourg-en-Bresse (16,7 pts et 8,5 rebonds). L'américano-anglais Windless (33 ans) apporte son expérience (3^e marqueur, rebondeur et passeur de l'équipe). Enfin, les deux

Erwan Bouvier est le seul meneur véritable meneur de jeu d'un effectif limité. L'ancien Manceau profite ainsi de son temps de jeu pour se montrer rentable (9,8 pts et 3,7 passes par match en 32 minutes de jeu).



Français majeurs, Bouvier et Jimmy Nébot (8,3 pts et 6,3 rbs) se démentent pour franchir un pallier, au-dessus de leur statut de «role-player». La moitié restante évoquée par Monson concerne le Serbe Radovanovic, aux prestations irrégulières. Dans un club qui possède le 2^e plus petit budget de la Ligue (11 millions de Francs, soit 1,68 d'Euros), le reste des joueurs, logiquement, a plus un niveau Pro B. Malgré cette grosse fatigue actuelle et ce manque d'effectif, Montpellier, trouble-fête en début de saison, va bien sûr tenter de sortir de cette spirale, et ce face aux Choletais. « **Cela ne sera pas facile. Ils n'ont pas perdu depuis l'arrivée de Scooter Barry. Ils ont des rotations intéressantes, notamment en meneur avec Jeanneau et Barry, et ils sont en pleine confiance, contrairement à nous. Cholet part favori. Néan-**

moins, on va bien se réveiller un jour ou l'autre, et j'espère que cela sera samedi », avance Reed Monson. « **Globalement, nous sommes dans nos objectifs, mais il ne faudrait pas que la fin de saison gâche un parcours correct. Il reste 10 matches, et même si les play-offs se sont plus faisables, il nous faut bien finir la saison** », conclut le coach d'origine américaine.

J.D.

• **Montpellier Paillade Basket :**
4. Bouvier (1,78, meneur), 6. Radovanovic (1,97m, ailier, You), 7. Julians (2,02m, Intérieur), 8. Bonneau (1,90m, meneur), 10. Louis (2,04m, pivot, US). 11. Scott (1,96m, arrière, US), 12. Windless (1,95m, US-Ang), 14. Nébot (2,03m, pivot), 15. Kessely (1,98m, intérieur).

Cholet-basket : Lauwers opérationnel

Après avoir reçu un coup sur le tendon rotulien du genou lors de la dernière rencontre face à Nancy, Dimitri Lauwers aurait pu craindre le pire. Mais l'arrière belge va bien. Il a certes ressenti cette semaine quelques douleurs, mais il a pu s'entraîner normalement hier matin. Il devrait ainsi tenir sa place à Montpellier, lui qui avait raté le match aller en raison d'une blessure au coude. Les Choletais se rendront donc dans l'Hérault au complet, pour tenter de confirmer leur bonne série actuelle. Depuis leur défaite face à Pau fin janvier, Aymeric Jeanneau et ses partenaires ont en effet gagné 5 des 6 matches suivants, et notamment les trois derniers.

Pro A : Cholet en quête d'un bon coup à Montpellier, cet après-midi, à 17h

Le grand huit à portée de dribbles !

Portés par une belle série de cinq succès consécutifs, les Choletais semblent détenir tous les atouts pour retrouver un siège parmi les huit premiers, ce week-end. La conjoncture est favorable (ASVEL - Paris, Strasbourg - Pau-Orthez), pour peu qu'ils confirment dans l'Hérault le potentiel affiché depuis maintenant un mois.

Plus que jamais, alors que s'ouvre ce samedi le dernier tiers de la phase initiale, la course-poursuite pour l'entrée en play-off bat son plein. Un challenge qui concerne évidemment au premier chef les coéquipiers d'Aymeric Jeanneau, co-neuvièmes en compagnie des Parisiens, à une victoire de Strasbourg, seul huitième. Le moindre faux pas se réglera désormais au prix fort, la marge de manœuvre des protagonistes devenant très limitée.

« On a brûlé tous nos jokers, et l'on joue maintenant une qualification à chaque match », résume ainsi l'entraîneur local, Savo Vučević. Un contexte qui réussirait plutôt bien à ses hommes, invaincus depuis le 13 février, et un déplacement à Dijon lâché sur le fil : 85-82. Parce qu'après, tant en championnat, où Bourg, Villeurbanne et Nancy s'inclinèrent, qu'en Coupe de France, avec des succès sur Strasbourg et à Vichy, les rencontres couperets furent franchement gérées au mieux. Arrivée de Scooter Barry, prise de conscience collective en général, et des individus en particulier, appelez cela comme vous l'entendrez, toujours est-il que c'est un Cholet en pleine confiance qui est aujourd'hui dans l'Hérault.

Une confiance d'ailleurs inverse-



Ivan Krasic reste une valeur sûre dans la rotation de Savo Vučević. Le puncheur-shooteur yougoslave sera encore précieux à longue distance.

ment proportionnelle à celle qui habite actuellement les protégés de Reed Monson, qui viennent, eux, d'être victimes de cinq sorties de route d'affilées en Pro A. Ils vivent à quatre encablures au-dessus des deux derniers, Bourg et Le Havre, et n'ont véritablement plus rien à attendre de la présente compétition.

Éviter une nouvelle « vichyssoise » !

Un constat qui n'amuse pas plus que cela Savo Vučević. « Pour mon goût, c'est vrai, ce n'est pas ce que je préfère, avoue le Franco-monténégrin. Une équipe qui n'a plus rien à perdre ou à gagner, c'est quelque fois une équipe imprévisible. Elle joue sans pression, décontractée,

et pour peu que la réussite s'en mêle, en face ça peut très vite mal tourner. On connaîtra la même chose à Limoges, dans quinze jours : ce ne sont pas des matches comme je les aime. »

Victorieux à l'aller (77-64), bien que privé de Dimitri Lauwers, désormais remis de sa béquille au genou, Cholet peut cependant dégager une vraie sérénité à l'aube de cette 21^e journée. Et puis une formation exsangue de toute motivation, à l'effectif limité, on l'imagine, somme toute, difficilement prête au sacrifice suprême en défense. Un domaine dans lequel les Choletais ont prouvé qu'ils étaient capables du meilleur (66 points encaissés à l'ASVEL), mais aussi du pire : 50 unités dans la musette, au repos, à Vichy : « Les hommes de

Sénégal, avec leur jeu de contre-attaques bien rôdé, étaient dans un bon jour, raconte Vučević, mais ce n'est pas une excuse. Inconsciemment les gars ont du penser qu'avec notre parcours récent et nos qualités, ont s'imposeraient sans problème. C'est une erreur qui ne devrait pas se reproduire en championnat, contre une Pro A. » Il serait sage, en effet, d'éviter une nouvelle « vichyssoise », en ce qu'elle pourrait contenir de rédhibitoire, avec en face des clients tels que James Scott ou Tony Windless, voire un Corey Louis.

« C'est sûr qu'il ne faudra pas prendre 50 points avant la mi-temps, songe Savo Vučević. Un garçon comme Scott, bien en confiance, s'il commence à scorer, on va avoir du mal. Il n'est pas très régulier, Windless non plus, mais il ne faut prendre aucun risque. On se doit d'être présent dès les premières secondes du match. » Les play-off ne seront pas à un autre prix !

Georges Mesri Agier

L.R.

Aujourd'hui, à 17 h, au palais des sport

MONTPELLIER		CHOLET	
4 Bouvier (1,78m)	(2,00m)	Wesson	4
6 Redovanovic (1,96m)	(2,07m)	Robinson	5
7 Julland (2,02m)	(1,85m)	Jeanneau	6
8 Bonneau (1,90m)	(2,00m)	Bardet	7
11 Scott (1,96m)	(2,00m)	Krasic	8
12 Windless (1,95m)	(2,00m)	Dorsey	9
13 Louis (2,03m)	(1,87m)	Lauwers	10
14 Nébot (2,03m)	(1,92m)	Stanley	11
15 Kesally (1,98m)	(1,90m)	Barry	12
	(2,00m)	Gallebae	15
Entraîneur : Monson		Entraîneur : S. Vučević	
Arb.:MM. Radonjic et Conderrane			

On n'arrête plus Cholet Basket. Victorieux samedi après-midi à Montpellier (91-82) pour la quatrième fois de suite en championnat, les Choletais ont effectué la bonne opération mathématique de la 21^e journée

Cholet garde le bon rythme

Strasbourg battu dans son antre par Pau-Orthez (71-85), le Paris Basket Racing défait à Villeurbanne (72-82). Le Mans et Dijon respectivement surpris par Bourg (88-89 ap) et Chalons (60-66)... Les résultats de la 21^e journée de Pro A sont plus que favorables pour des Choletais, constamment maîtres de leur sujet samedi au Palais des Sports Pierre de Coubertin de Montpellier. Mathématiquement et mentalement.

« C'est vrai, pour nous, les résultats de samedi sont positifs, explique simplement Savo Vucevic.

CB recevra Gravelines samedi prochain

Nous nous rapprochons de Dijon et du Mans que nous recevrons d'ailleurs bientôt à La Meillaire... C'est bien. En effet, pendant que ses adversaires directs dans la course au play off laissent des plumes à droite ou à gauche, CB ne varie plus de sa trajectoire victorieuse depuis un mois et quatre rencontres de championnat, si bien qu'aujourd'hui tous les clignotants sont au vert. Et toutes les conditions sont réunies pour qu'ils le restent.

CB évite le piège héraultais

Après ses coups d'éclats villeurbannais et nancéiens, les Choletais savaient que ce déplacement à Montpellier avait tout

d'un piège. « Nous l'avons bien géré, en restant sereins tout au long de la rencontre », résume Aymeric Jeanneau.

Lucide quant aux problèmes collectifs des Choletais en début de saison, le capitaine de CB apprécie donc aujourd'hui, et à juste titre, les bonnes prestations répétées de sa formation, sans toutefois sombrer dans l'euphorie : « Même si Montpellier a su nous faire perdre notre rythme avec sa défense de zone, collectivement, nous avons réussi un bon match. Scott a surtout été chaud en début de match, nous avons bien contrôlé Louis, quant à nous, nous avons retrouvé nos valeurs à chaque fois que Montpellier revenait ».

Une semaine épuisante

De fait, si les joueurs de Reed Monson sont effectivement parvenus deux fois à recoller au score durant la rencontre (37-39, 18^e puis 60-63, 30^e), ils n'ont jamais été en mesure de prendre les devants. La faute à des Choletais beaucoup plus frais mentalement, à défaut de l'être physiquement.

« Avec Nancy et Vichy, les gars restaient sur deux gros matches en moins d'une semaine, rappelait Savo Vucevic. Mais tous savaient ce qu'ils avaient à faire pour gagner. Ils l'ont fait ! » Dans tous les secteurs du jeu. « Nous avons trouvé pas mal de solu-



Tony Dorsey et K'Zell Wesson ont été performants aux deux bouts du terrain

tions intérieures », explique Jeanneau. « Nous avons eu de la réussite extérieure face à leur zone », poursuit Vucevic, satisfait que même sans Barry, rapidement crédité de trois fautes (13^e), son équipe soit restée solidaire et efficace.

Le résultat sans la manière

Et même si la manière fut beaucoup moins convaincante que lors de la venue de Nancy à La

Meillaire, l'essentiel a une nouvelle fois été assuré. Quant au résultat, il est identique. Cholet a encore gagné en maturité et en qualité, si bien que tous les adversaires de CB craignent aujourd'hui de subir les foudres de la formation en forme du moment. Gravelines, attendu dans cinq jours dans les Mauges, s'y prépare déjà !

Tristan BLAISONNEAU

Bourg-en-Bresse relève la tête

MONTPELLIER : 82
CHOLET : 91

Mi-temps : 38-48 (19-27, 19-21, 22-17, 22-26). Arbitres : MM. Radonjic et Conderanne. Spectateurs : 3 000 environ

Montpellier : 29/62 aux tirs (dont 5/20 à 3 pts), 19 LF/28

Marqueurs : Scott (29), Nehor (9), Louis (16), Bouvier (10), Windless (8), Kessey (1), Radovanovic (7), Julians (2).

Cholet : 29/64 aux tirs (dont 9/20 à 3 pts), 24 LF/31

Marqueurs : Wesson (19), Robinson (9), Jeanneau (4), Krasic (6), Dorsey (18), Lauwers (5), Stanley (17), Barry (3).

BOURG-EN-BRESSE : 89
LE MANS : 88 (AP)

Fin du temps réglementaire : 81-81. Mi-temps : 44-46 (16-26, 28-18, 14-19, 23-18 ; 8-7). Arbitres : MM. Bretagne et Laplace. Spectateurs : 1 900

Bourg-en-Bresse : 37/70 aux tirs (dont 10/15 à 3 pts), 5 LF/11

Marqueurs : Lafargue (18), Castle (12), Hayes (12), Bryson (19), M. Sy (1), Percevaux (4), Tribe (6), Tissot (9), Toya (8)

Le Mans : 27/68 aux tirs (dont 8/25 à 3 pts), 26 LF/30

Marqueurs : Asceric (12), Dragsic (3), J.D. Jackson (21), Scholten (9), C. King (23), Nicovic (5), Rogers (13), Mériquet (2)

DIJON : 60
CHALON-SAÔNE : 66

Mi-temps : 26-45 (10-26, 16-19, 18-9, 16-13). Arbitres : MM. Bichon et Greva. Spectateurs : 5 000

Dijon : 21/60 aux tirs (dont 5/15 à 3 pts), 13 LF/23

Marqueurs : Morlande (4), Owens (27), Bernard (3), Hyzy (10), Vespasien (4), Mackey (2), Monnet (8), Hamm (2)

ANTIBES : 58
LE HAVRE : 56

Mi-temps : 31-37 (15-15, 16-22, 11-14, 16-5). Arbitres : MM. Vauthier et Pecugnet. Spectateurs : 1 700

Antibes : 21/43 aux tirs (dont 6/14 à 3 pts), 10 LF/17

Marqueurs : Vebobe (13), Mollinari (11), Doubal (6), Traore (2), Ducharme (2), Barbitch (1), Dacevic (4)

Le Havre : 20/52 aux tirs (dont 3/21 à 3 pts), 13 LF/19

Marqueurs : Tchiloemba (7), Lorentz (2), Ewodo (8), Lear (13), Caravaglia (10), Hollis (2), Garner (14)

VILLEURBANNE : 82
PARIS BR : 72

Mi-temps : 42-37 (19-18, 23-19, 16-14, 24-21). Arbitres : M. Castano et Mié Julien. Spectateurs : 4 297

Villeurbanne : 28/56 aux tirs (dont 10/18 à 3 pts), 16 LF/21

Marqueurs : Radulovic (1), Vujic (19), Bonato (13), Mrazek (13), K. Hill (14), Nees (2), Frigout (15), Freeman (5)

Paris BR : 25/65 aux tirs (dont 8/20 à 3 pts), 14 LF/23

Marqueurs : Kraidy (3), Larranaga (7), Micoud (12), Diarra (12), Lcsmond (4), Miller (12), Rupert (2), Riddick (20)

STRASBOURG : 71
PAU-ORTHEZ : 85

Mi-temps : 34-44 (18-16, 16-28, 14-19, 23-22). Arbitres : MM. Dantelou et Maestre. Spectateurs : 5 150

Strasbourg : 21/47 aux tirs (dont 9/19 à 3 pts), 20 LF/33

Marqueurs : Fortie (14), Gaultier (7), Reid (12), El Amine (12), Occanscy (7), David (19)

22, 14-10). Arbitres : MM. Gasperin et Mateu. Spectateurs : 2 800

Gravelines : 30/61 aux tirs (dont 6/27 à 3 pts), 4 LF/8

Marqueurs : Miller (8), Strong (19), Bourziane (6), M. Brown (13), Oyié (5), Perica (5), Sy (14)

Limoges : 20/59 aux tirs (dont 8/22 à 3 pts), 10 LF/13

Marqueurs : Milisavljevic (8), Nelcha (2), Méthélie (4), Hay (12), C. Dumas (3), Bergersen (6), Keita (4), Sindjeic (6), Fenn (13)

NANCY : 107
HYÈRES-TOULON : 74

Mi-temps : 55-33 (30-17, 25-16, 25-17, 27-24). Arbitres : MM. Vialat et Supiot. Spectateurs : 4 500

Nancy : 36/56 aux tirs (dont 10/13 à 3 pts), 25 LF/31

Marqueurs : Land (19), Dubos (17), Julian (15), S. Smith (14), Gomis (14), Boskovic (10), Masingue (10), Zianveni (8)

Hyères-Toulon : 31/72 aux tirs (dont 3/17 à 3 pts), 9 LF/13

Marqueurs : Nivière (16), Gillespie (13), Boutaille (11), Gugino (11), F. Miller (10), Hoard (8), Thery (4), Condouant (1)

La prochaine journée

Samedi 23 mars : Chalons-sur-Saône - Nancy, Le Havre - Montpellier, Cholet - Gravelines, Paris BR - Antibes, Hyères-Toulon - Bourg-en-Bresse, Limoges - Dijon, Le Mans - Strasbourg

Dimanche 24 mars : Pau-Orthez - Villeurbanne (16 h 30)

PRO A

Nancy - Hyères-Toul.	107	-	74
Montpellier - Cholet Basket	82	-	91
Gravelines - Limoges	80	-	58
Strasbourg - Pau-Orthez	71	-	85
Villeurbanne - Paris BR	82	-	72
Dijon - Chalons-sur-Saône	60	-	66
Bourg-en-Br. - Le Mans SB	89	-	88
Antibes - Le Havre	58	-	56

CLASSEMENT	Pts	J	G	P	Pp	Pc
1 - Villeurbanne	38	21	17	4	1714	1531
2 - Pau-Orthez	38	21	17	4	1781	1556
3 - Nancy	36	21	15	6	1865	1703
4 - Chalons/Saône	35	21	14	7	1577	1436
5 - Gravelines	35	21	14	7	1817	1752
6 - Le Mans SB	34	21	13	8	1798	1751
7 - Dijon	34	21	13	8	1689	1635
8 - Strasbourg	33	21	12	9	1764	1721
9 - Cholet Basket	33	21	12	9	1822	1743
10 - Paris BR	32	21	11	10	1614	1583
11 - Limoges	29	21	8	13	1591	1733
12 - Montpellier	28	21	7	14	1601	1674
13 - Hyères-Toul.	27	21	6	15	1699	1888
14 - Antibes	25	21	4	17	1560	1723
15 - Bourg-en-Br.	24	21	3	18	1542	1774
16 - Le Havre	23	21	2	19	1523	177

Mi-temps : 37-26 (18-14, 19-12, 19-

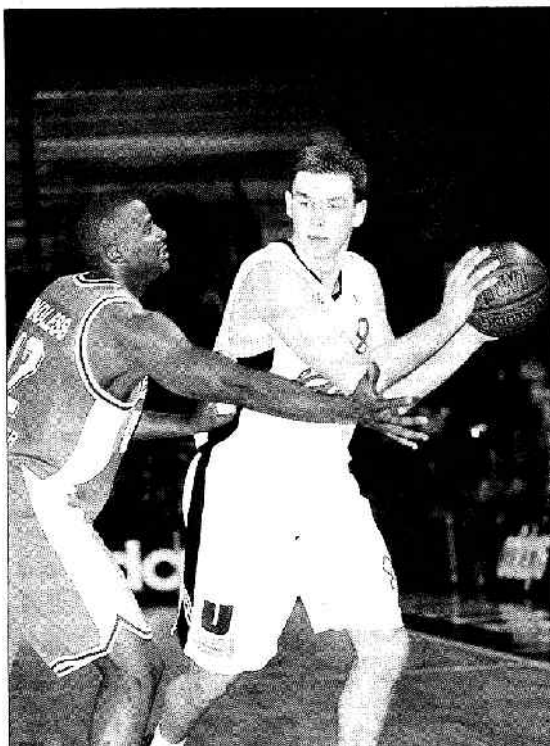
Les play-off en ligne de mire

Avec au programme, ce week-end, un Villeurbanne - Paris et un Strasbourg - Paul-Orthez, les Choletais ont les play-off en ligne de mire. À la condition de confirmer le potentiel affiché depuis maintenant un mois.

Montpellier - Cholet cet après-midi à 17 h

PLUS que jamais, alors que s'ouvre ce samedi le dernier tiers de la phase initiale, la course-poursuite pour l'entrée en play-off bat son plein. Un challenge qui concerne évidemment au premier chef les coéquipiers d'Ayméric Jeanneau, co-neuvièmes en compagnie des Parisiens à une victoire de Strasbourg, seul huitième. Le moindre faux pas se réglera désormais au prix fort, la marge de manœuvre des protagonistes devenant très limitée.

« On a brûlé tous nos jokers, et l'on joue maintenant une qualification à chaque match » résume ainsi l'entraîneur local, Savo Vučević. Un contexte qui



A l'aller, Krasic (face à Windless) et les Choletais l'avaient emporté 77-64.

(Photo Eric Pollet)

réussirait plutôt bien à ses hommes, invaincus depuis le 16 février et un déplacement à Dijon lâché sur le fil (85-92), parce qu'après, tant en cham-

pionnat où Bourg-en-Bresse, l'ASVEL et Nancy s'inclinèrent, qu'en Coupe de France avec des succès sur Strasbourg et Vichy, les rencontres couperets

furent franchement gérées au mieux. Arrivée de Scooter Barry, prise de conscience collective en général et des individus en particulier, appelez cela comme vous l'entendez, toujours est-il que c'est un Cholet en pleine confiance qui est toujours dans l'Hérault. Une confiance d'ailleurs inversement proportionnelle à celle qui habite actuellement les protégés de Reed Monson qui viennent, eux, d'être victimes de cinq sorties de route d'affilée en pro A. Ils vivent à quatre encaillures au-dessus des deux derniers, Bourg et Le Havre, et n'ont véritablement plus rien à attendre de la présente compétition.

Avec Dimitri Lauwers

Un constat qui n'amuse pas plus que cela Savo Vučević. « Pour mon goût, c'est vrai, ce n'est pas ce que je préfère, avoue le Monténégrin. Une équipe qui n'a plus rien à perdre ou à gagner, c'est quelquefois une équipe imprévisible. Elle joue sans pression, décontractée et pour peu que la réussite s'en mêle, en face, ça peut très vite mal tourner. On connaîtra la même chose à Limoges dans quinze jours : ce ne sont pas des matches comme je les aime. »

Victorieux à l'aller (77-64), bien que privé de Dimitri Lauwers, désormais remis de sa béquille au genou, Cholet peut cependant dégager une vraie sérénité à l'aube de cette 21^e journée et puis, une formation exsangue de toute motivation, à l'effectif limité, on l'imagine

somme toute difficilement prête aux sacrifices suprêmes en défense. Un domaine dans lequel les Choletais ont prouvé qu'ils étaient capables du meilleur (86 points encaissés à Villeurbanne), mais aussi du pire (50 unités dans la musette au repos à Vichy) ! « Les hommes de Jean-Michel Sénégal, avec leur jeu de contres attaques bien rodé étaient dans un bon jour, raconte Vučević, mais ce n'est pas une excuse. Inconsciemment, les gars ont dû penser qu'avec notre parcours récent et nos qualités, on s'imposerait sans problème. C'est une erreur qui ne devrait pas se reproduire en championnat contre une pro A. »

Il serait sage, en effet, d'éviter un nouveau débours défensif en face de clients comme James Scott ou Tony Windless, voire Corei Louis. « C'est sûr qu'il ne faudra pas prendre 50 points avant la mi-temps, songe Savo Vučević, un garçon comme Scott, bien en confiance, s'il commence à scorer, on va avoir du mal. Il n'est pas très régulier, Windless, non plus, mais il ne faut prendre aucun risque. On se doit d'être présents dans les premières secondes du match. »

Les play-off ne seront pas à un autre prix !

Les équipes. - Montpellier : 4 Bouvier, 6 Radovanovic, 7 Julliard, 8 Bonneau, 11 Scott, 12 Windless, 13 Louis, 14 Nébot, 15 Kessely. Cholet : 4 Wesson, 5 Robinson, 6 Jeanneau, 7 Bardet, 8 Krasic, 9 Dorsey, 10 Lauwers, 11 Stanley, 12 Barry, 15 Gélabale.

Sixième victoire consécutive de Cholet, samedi à Montpellier (82-91)

Un pas de plus vers le huit majeur

Loïn de se montrer géniale, la formation des Mauges s'est avérée appliquée dans l'Hérault où elle a assuré l'essentiel, sans toutefois afficher la même aisance que lors de ses derniers succès en championnat. Surtout, Cholet apparaît désormais à la 8^e place en compagnie de Strasbourg.

MONTPELLIER (de notre envoyé spécial). Le contexte montpelliérain était à double tranchant. Après six revers consécutifs et sans avoir plus rien à espérer ni à craindre de ce championnat, l'équipe languedocienne, traditionnellement imprévisible, semblait susceptible d'osciller entre rémission et réveil en fanfare. Savo Vucevic redoutait le second scénario, l'histoire a suivi la première trame.

De fait, Cholet n'a pas eu à se faire violence pour gérer une rencontre qu'il boucla en tête de bout en bout. Seul Scott se montra incisif par séquences. Le meilleur marqueur du championnat (21 points de moyenne avant samedi) soigna d'ailleurs à nouveau ses statistiques (29 points à 50 %), malgré une défense attentive de CB dans le second quart-temps. Epaulé parfois par Louis à l'intérieur et par Radovanovic à l'extérieur, l'ailier américain ne put à lui seul ébranler la montagne choletaise, solidement campée sur une chappe de confiance en béton armé.

Une simple démonstration

La voie fut donc rapidement ouverte à la pleine expression des Choletais. Il s'agit même d'un véritable boulevard tracé dès les premières secondes par le trio Krasic - Stanley - Dorsey (0-8, 2^e puis 19-27, 10^e). Pareille facilité, à peine assombrie par les quelques coups d'accélérateur de Scott, n'arrangea pas forcément l'état de concentration des Choletais. « On a perdu beaucoup de balles et on leur laisse énormément de rebonds offensifs », souligna d'ailleurs Savo Vucevic. Il est vrai que si les Héraultais, contrairement à Cholet, manquèrent singulièrement de liant, le physique ne leur fit point défaut sur les trois-quarts de la rencontre, avant qu'ils ne rendent les armes dans l'ultime acte.

En parfaits gestionnaires, les Choletais avaient, avant ce dernier acte, repoussé deux nouveaux assauts languedociens (37-39, 18^e puis 60-63, 60^e), malgré les trois fautes prématurées de leur chef d'orchestre, Barry, rapidement économisé par le technicien choletais.

Wesson, toujours besogneux, et Dorsey, encore précieux, purent ainsi enfoncer le clou dans les dernières minutes. Sous les deux panneaux : avec 19 points et 9 rebonds pour le premier et 18 unités doublées de



Le Midi Libre

Après un début de saison difficile, Dorsey et les Choletais jouent juste à l'approche des play-offs.

14 prises de balle pour le second, ils furent à l'intérieur les précieux catalyseurs de la fougue montpelliéraine. Lauwers et Stanley (15 et 17 points) se chargeant de mettre le feu depuis la périphérie.

« Nous avons terminé avec plus de fraîcheur physique, confirma Vucevic. Par ailleurs, nous sommes bien parvenus à couper le rythme de la rencontre, c'est ce que nous voulions. » L'autre ambition de CB était de se rapprocher encore un peu plus des play-off. L'équipe des Mauges n'en a jamais été aussi proche : les défaites de Strasbourg chez lui face à Pau (71-85) et de Pa-

ris à Villeurbanne (82-72) permettent ainsi aux Choletais de pointer leur nez à la porte des play-offs.

Christophe MAZOYER.

♦ **Jean Galle dans les tribunes.** Ancien entraîneur de l'une et l'autre formations, Jean Galle a été un spectateur assidu de la rencontre de samedi. Sans doute espérait-il un meilleur niveau de jeu et plus de spectacle, notamment de la part du face-à-face Scott - Dorsey.

♦ **Gravelines samedi prochain.** Après le déplacement à Villeurbanne et la réception de Nancy ces

derniers temps, Cholet va enchaîner avec la venue d'un nouveau cadreur samedi. Les Gravelinois pointent en effet à la 4^e place et viennent de disposer aisément de Limoges (70-58).

♦ **Les espoirs tiennent leur revanche.** Laissés à 22 longueurs par les Montpelliérains lors du match aller à la Meillerie, les espoirs choletais leur ont rendu la monnaie de leur pièce en s'imposant sur le même écart samedi soir (72-94) grâce notamment à une prestation titanesque de Gelabale (21 points à 75 % de réussite, 15 rebonds, 3 passes pour 32 d'évaluation).

	Temps	Pts	Ttol	%	P3	P2	LF	F	Fpr	Rbds	Int	Co	BP	PD	Ev.	
Montpellier : 82	Scott	39'	29	10/20	50	3/7	7/13	6/6	5	5	3	5	2	1	26	
	Louis	29'	16	5/8	56	0/1	5/8	6/10	4	6	11	1	2	2	20	
	Bouvier	30'	10	4/8	50	1/5	3/3	1/2	4	2	1		2	6	10	
	Nébot	37'	9	3/7	43		3/7	3/4	3	3	9		3	3	13	
	Windless	23'	8	3/8	38	1/4	2/4	1/2	4	1	2	1	3	2	5	
	Radovanovic	27'	7	3/6	50	0/2	3/4	1/2	1	2	2	3		5	13	
	Julians	8'	2	1/3	33		1/3		3		3		1		2	
	Kessely	10'	1	0/1		0/1		1/2	1	1	2	1			2	
	TOTAL	200'	82	29/62	47	5/20	24/42	19/28	25	20	37	10	2	13	19	93
	Cholet : 91	Wesson	35'	19	7/14	50		7/14	5/6	2	6	9		2	4	23
Dorsey		34'	18	5/15	33		5/15	8/10	3	7	14	2	1	3	25	
Stanley		30'	17	5/9	56	4/7	1/2	3/5	2	4	4	2	2	2	17	
Lauwers		28'	15	4/11	36	2/6	2/5	5/8	1	3		2	3	1	7	
D. Robinson		13'	9	4/5	80		4/5	1/2	2	1	4		3		8	
Krasic		16'	6	2/4	50	2/3	0/1		4	1	3			1	8	
Jeanneau		25'	4	1/2	50		1/2	2/2	2	3		1			4	
Barry		16'	3	1/2	50	1/2			3		1		1	4	6	
Bardet	10'		0/2		0/2			1						-2		
TOTAL	200'	91	29/64	45	9/20	20/44	24/31	20	25	35	7	2	12	19	101	

Arbitres : MM. Padonjic et Conderanne

Cholet a fait parler le métier

Montpellier : 82

Cholet Basket : 91

Pierre-de-Coubertin. Quart-temps : 19-27, 19-21, 22-17, 22-26. Arbitres : MM. Radonjic et Conderanne. Environ 3.000 spectateurs.

Montpellier : 29 paniers sur 62 dont 5 sur 20 à 3 pts, 19 lancers francs sur 28, 37 rebonds, 19 passes décisives, 15 balles perdues, 25 fautes, un joueur éliminé, Scott (40°).

Bouvier (10), Louis (16), Scott (29), Windless (8), Nebot (9) puis Radovanovic (7), Jullians (2), Kessely (1), ent. Reed Monson.

Cholet : 29 paniers sur 64 dont 9 sur 20 à 3 pts, 254 lancers francs sur 31, 38 rebonds, 19 passes décisives, 12 balles perdues.

Wesson (19), Jeanneau (4), Krasic (6), Dorsey (18), Stanley (17), puis Lauwzeq (15), Barry (3), Robinson (9),

BarDET, ent. : Savo Vučević. En espoirs, Cholet bat Montpellier 94-72.

Les joueurs des Mauges ont continué sur leur lancée victorieuse, samedi soir, à Montpellier. Sans forcer leur talent, les joueurs de Vučević ont su repousser les assauts d'une équipe héraultaise volontaire mais brouillonne.

0-8, deux paniers primés de Krasic et Stanley - il y en aura trois autres au cours de ce premier quart-temps - en moins de deux minutes de jeu, le ton était donné. Heureusement pour l'intérêt de la partie, les Pailladins allaient réagir immédiatement en recollant à 7-8 (3°) mais en traînant ce départ-boulet tout au long d'un premier quart-temps conclu à - 8 (19-27) avec un Scott plus saignant (10 pts) que le mardi précédent mais un peu trop gourmand aussi.

Si ces dix minutes initiales avaient été apprivoisées, les dix suivantes seraient plu-

tôt placées sous le sceau des pertes de balle. De part et d'autre du reste. Tant et si bien que les rouges, échappés 34-24 (12°), voyaient fondre leur avance à peine moins vite qu'un omelette sur la plage des Roquilles à Palavas-les-Flots. Le débours se limitait ainsi à - 3 (34-37, 17°), sur une contre-attaque de « Rado » et même à - 2 (37-39)... jusqu'à ce que les Montpelliérains, en manque de lucidité, concèdent un 7-1 fatal en l'espace de l'56 sanctionné par un 38-48 au repos.

Dix points, ce n'était pas la mer à boire mais il y avait du boulot tout de même ! Et Montpellier s'y attelait à l'image de ce panier primé d'Erwan Bouvier (45-53, 23°). Il fallait vraiment se battre sur tous les ballons, être attentif... ce n'était pas le cas de Nebot qui se faisait voler le ballon après un rebond défensif, par Stanley (47-58, 25°). A force de venir shooter (et réussir) des lancers

francs (9 entre la 21° et la 30°), le « cinq » de Reed Monson allait reprendre couleurs et espoirs malgré un ultime dunk de Robinson juste avant la fin du troisième quart (60-65).

Montpellier était-il en mesure de relever le défi durant ces dix dernières minutes. On put effectivement le penser avec ce rapproché à - 4 (65-69, 34°) signé Scott (29 pts à 50 %). Et c'est le moment que choisirent les Choletais pour s'échapper au tableau d'affichage par une belle alternance jeu intérieur (Wesson) et extérieur (Stanley-Lauwers). Le score enflait pour atteindre l'écart maximal (69-82, 38°). Et dans cette partie de yo-yo qui avait vu Montpellier alterner le bon et le moins bon, les visiteurs décrochaient leur 7° succès de rang (91-82) quant Montpellier affiche 7 défaites pour ses 8 dernières sorties. Samedi prochain, le MPB se rendra au Havre avant de recevoir Pau.

Bourg se retape

En battant Le Mans, Bourg-en-Bresse abandonne la dernière place au Havre.

EN ARRACHANT LA VICTOIRE au bout de la prolongation (89-88) face à des Manceaux au mental décidément bien fluctuant à l'extérieur, Bourg-en-Bresse s'est sorti de la trappe. Portés par une insolente adresse extérieure (67%), les Bressans ont pourtant dû attendre le dernier quart pour passer en tête (72-70). Dominés au rebond, ils ne devaient qu'à un panier à trois points de Castie d'arracher la prolongation. Dans un dernier round serré, et alors qu'ils n'auraient shooté que onze lancers (contre 30 au Mans), c'est pourtant Ioya qui sauvera la mise sur un ultime lancer.

Cette troisième victoire bressanne est du plus mauvais augure pour le Havre défait à Antibes (58-56) et qui occupe

désormais seul le siège éjectable de la seizième place. Le Havre a pourtant mené la vie dure à Antibes. Menant encore sur un tir d'Edwado (55-56) à cinquante secondes de la fin, les Normands verront Molinari rater deux lancers à quatorze secondes de la fin (57-56), mais ne sauront pas exploiter leur dernière possession, permettant à Ducharme de conclure aux lancers pour le plus grand soulagement d'Antibes.

Dans un match marqué par une infinie maladresse parisienne, notamment aux lancers (61 %), l'ASVEL, toujours coleader, aura connu un départ laborieux avant de s'imposer (82-72). Mais plus adroits, mieux organisés, les Villeurbannais trouvaient l'impact du trio

Vujčić-Bonato-Mrazek (45 points à eux trois), de l'adresse extérieure (56 % derrière la ligne primée) et une raquette supérieure (45-31 au rebond) pour précipiter la débandade parisienne, criante dans un dernier quart qui vit David Frigout claquer dix points dont huit sur dunks !

Dessous, ça bataille ferme pour les play-offs, on n'arrête plus Cholet. En s'imposant à l'Hérault (82-91), les garçons de Savo Vučević surfent sur une vague de six victoires d'affilée (Coupe et Championnat), et rejoignent Strasbourg à la huitième place. Plus concrètement, les Choletais ont bousculé d'entrée leurs hôtes, signant un 8-0 après tout juste une minute et demie de jeu, et gardant la tête tout du long.

Bien appuyé sur un duo Wesson-Dorsey performant aux deux bouts du terrain, Cholet a toujours su contenir les efforts montpelliérains pour revenir, imposant un jeu mieux équilibré et plus adroit à l'extérieur, à l'image de Krasic et Stanley.

Pas de soul pour Nancy non plus, soûlement armé à sa troisième place, après une tranquille victoire sur Hyères-Toulon (107-74). Dans un match où ils ont travaillé collectivement - avec sept joueurs entre 10 et 19 points - à trouver une adresse étincelante (64 % et 77 % à trois points), les hommes de Sylvain Laubié ont bouclé leur affaire rapidement, manière de préparer au mieux leur demi-finale de Korac face à Lasko mercredi prochain.

perrière pourtant, Gravelines, avec Chalou, s'extirpe du groupe des quatre, pour occuper la quatrième place.

Les Nordistes de JL Monschau ont réussi leur entame de match pour se débarrasser de Limoges (70-58). Rassuré par sa défense, et dynamisé par l'entrée en jeu de T. Syalors, qui limoges s'accrochait (18-18, 17°). Gravelines infligeait au CSP un 15-0 sur les ailes du tandem Strong-Sy pour mettre le match à sa main (42-26, 21°). Et même si une gestion moins précise et une défense relâchée des Nordistes redonnaient du nerf à Limoges (61-53, 35°), le BCM assurait sa fin de match avec un Miller sécurisant.

L.T. (avec les correspondants)

● Erik LEHMANN (entraîneur de Paris): « On a réussi à Villeurbanne un de nos meilleurs matches depuis pas mal de temps. Je suis donc assez satisfait du rendement de l'équipe, qui a retrouvé certaines de ses valeurs. Et avec le retour de Timinkas, on devrait revoir une équipe du niveau play-offs. »

● Jacques MONCLAR (entraîneur d'Antibes): « Le Havre le méritait plus que nous. On a eu une étincelle dans le troisième quart, grâce à une énergie qui a permis de sauver la bannière du club. C'est une équipe de gamins qui bat une équipe expérimentée. »

● Jean-Luc MONSCHAU (entraîneur de Gravelines): « L'équipe a souhaité apporter quelques réponses aux interrogations surgies après le match contre Strasbourg. On a montré d'entrée une belle débâche d'énergie en défense, on s'est rassuré. »

MONTPELLIER - CHOLET : 82-91										
MONTPELLIER					CHOLET					
	Min	Pts	Tirs	Sp	Lf	R	Reb	Pd	Fautes	Pd
Bouvier	30	10	4/8	1/5	1/2	1-0	5			
Radovanovic	26	7	3/6	0/2	1/2	1-1	5			
Jullians	7	2	1/3	-	-	-	3-0			
Romaneau	-	-	-	-	-	-	-			
Louis	22	16	5/9	0/1	6/10	2-9	2			
Scott	31	29	13/20	3/4	6/6	6-3	1			
Windless	23	8	3/8	1/4	1/2	1-1	2			
Budelman	-	-	-	-	-	-	-			
Nebot	31	9	3/7	-	3/4	3-3	3			
Kessely	19	1	0/1	0/1	1/2	2-0	-			
TOTAL	200	82	29/62	5/20	13/21	15-23	19			
Entraîneur : Monson										

MONTPELLIER - CHOLET : 82-91 (19-27 ; 19-21 ; 22-17 ; 22-26)
3 000 spectateurs environ. Arbitres : MM. Radonjic et Conderanne.
Plus gros écart : Cholet : + 13 (69-82, 38°).
MONTPELLIER. - Fautes : 25. Éliminé : Scott (40°). Contres : 2. Balles perdues : 15.
Interceptions : 10.
CHOLET. - Fautes : 20. Contres : 2. Balles perdues : 12. Interceptions : 8.

GRAVELINES - LIMOGES : 70-58										
GRAVELINES					LIMOGES					
	Min	Pts	Tirs	Sp	Lf	R	Reb	Pd	Fautes	Pd
C. Miller	38	8	4/6	0/3	-	-	9			
Bouziat	24	6	3/6	0/3	0/1	0-1	3			
Percin	21	5	2/7	0/2	1/3	0-1	3			
Strong	31	19	4/13	2/6	1/1	0-1	3			
Dyle	16	5	2/2	1/1	-	-	1			
M. Brown	38	13	5/12	1/2	2/2	1-2	8			
Beazley	5	0	0/3	0-1	-	-	1			
Schwarzmaier	2	-	-	-	-	-	-			
Finogin	-	-	-	-	-	-	-			
T. Sy	15	14	6/8	0/2	0/1	0-3	2			
TOTAL	200	70	26/61	6/21	4/11	13-21	20			
Entraîneur : Monschau										

GRAVELINES - LIMOGES : 70-58 (18-14 ; 19-12 ; 19-22 ; 14-10)
3200 spectateurs environ. Arbitres : M.M. Gasparini et Moutou.
Plus gros écart : Gravelines : + 19 (50-31, 24° et 52-33, 28°) ; Limoges : + 5 (4-9, 5°).
GRAVELINES. - Fautes : 15. Contres : 5. Balles perdues : 19. Interceptions : 5.
LIMOGES. - Fautes : 15. Contres : 0. Balles perdues : 13. Interceptions : 7.

ASVEL - PARIS : 82-72										
ASVEL					PARIS					
	Min	Pts	Tirs	Sp	Lf	R	Reb	Pd	Fautes	Pd
Radonjic	13	1	0/1	0/1	1/2	0-2	-			
Am. Sy	13	0	0/2	-	-	-	-			
Alic-Mensah	9	0	0/1	-	-	-	-			
Vujcic	36	19	7/13	-	5/6	3-6	3			
Bonato	25	13	4/7	2/4	2/5	3-3	1			
Mrazek	21	13	3/4	3/3	4/4	0-2	3			
Ky. Hill	35	14	5/11	4/9	-	-	1-4			
Nees	7	2	1/2	-	-	-	-			
Frigout	23	15	7/8	-	1/2	5-5	3			
Freeman	24	5	1/6	1/1	2/2	1-0	7			
TOTAL	200	82	29/55	10/19	16/21	15-29	21			
Entraîneur : Tanjovic										

ASVEL - PARIS : 82-72 (19-18 ; 33-19 ; 16-14 ; 24-21)
4 300 spectateurs environ. Arbitres : M.M. Julien et M. Gastreau.
Plus gros écart : ASVEL : + 15 (76-61 et 78-63, 36°) ; Paris : + 4 (4-0, 2°).
ASVEL. - Fautes : 20. Éliminé : Freeman (39°). Contres : 5. Balles perdues : 13. Interceptions : 0.
PARIS. - Fautes : 19. Contres : 3. Balles perdues : 10. Interceptions : 13.

NANCY - HYERES-TOULON : 107-74										
NANCY					HYERES-TOULON					
	Min	Pts	Tirs	Sp	Lf	R	Reb	Pd	Fautes	Pd
Bonkovic	28	10	3/3	2/2	0/2	0-1	11			
Land	39	19	7/10	4/5	1/1	0-2	3			
S. Smith	28	14	6/8	3/4	3/4	0-1	10			
Julian	19	15	5/8	-	3/3	1-3	1			
Crnjanec	-	-	-	-	-	-	-			
M'Roši	-	-	-	-	-	-	-			
Dubois	25	17	5/11	-	5/3	4-5	4			
Comis	25	14	4/8	1/2	5/5	1-2	4			
Maignan	22	10	5/8	-	-	-	2			
Zmoranec	27	8	2/5	-	4/4	1-3	4			
TOTAL	200	107	39/55	10/19	25/31	9-14	23			
Entraîneur : Duvicsek										

NANCY - HYERES-TOULON : 107-74 (30-17 ; 25-16 ; 25-17 ; 27-24)
4 300 spectateurs environ. Arbitres : M.M. Vlatko et S. Scott.
Plus gros écart : Nancy : + 30 (75-30, 38°) ; Hyères-Toulon : + 2 (0-2, 1°).
NANCY. - Fautes : 18. Éliminé : Zmoranec (39°). Contres : 5. Balles perdues : 17. Interceptions : 13.
HYERES-TOULON. - Fautes : 23. Éliminé : They (37°). Contre : 0. Balles perdues : 20. Interceptions : 6.

ANTIBES - LE HAVRE : 58-56										
ANTIBES					LE HAVRE					
	Min	Pts	Tirs	Sp	Lf	R	Reb	Pd	Fautes	Pd
Velobri	31	15	6/13	3/3	-	-	1-4	-		
Melliner	38	11	4/11	1/3	2/4	0-2	4			
Duchou	15	6	2/4	1/3	1/2	0-2	1			
Barbitch	15	1	0/3	0/1	1/2	-	-			
Gayot	13	0	0/1	-	-	-	-			
Ostrowski	24	6	0/5	0/1	-	-	-			
Dacuz	14	4	2/2	-	0/1	0-4	-			
S. Traoré	7	2	1/2	-	-	-	-			
Dunham	35	21	7/10	1/1	0/9	6-5	-			
Chelle	8	0	0/3	0/2	-	-	-			
TOTAL	200	58	21/47	6/14	10/17	6-14	10			
Entraîneur : Mancler										

ANTIBES - LE HAVRE : 58-56 (15-15 ; 15-22 ; 11-14 ; 16-5)
1 800 spectateurs environ. Arbitres : MM. C. Vautier et Penquet.
Plus gros écart : Antibes : + 5 (7-2, 4°) ; Le Havre : + 10 (33-43, 25°).
ANTIBES. - Fautes : 21. Éliminé : Ostrowski (39°). Contres : 0. Balles perdues : 18. Interceptions : 5.
LE HAVRE. - Fautes : 19. Éliminé : Lear (38°). Contre : 0. Balles perdues : 18. Interceptions : 11.

BOURG - LE MANS : 89-88										
BOURG					LE MANS					
	Min	Pts	Tirs	Sp	Lf	R	Reb	Pd	Fautes	Pd
Lalergue	38	18	6/16	2/5	-	-	8-9			
Castie	33	12	4/8	2/2	0/2	0-1	9			
Atzer	-	-	-	-	-	-	-			
Hayes	27	12	5/8	2/2	-	-	1-4	-		
Tissot	19	8	3/4	3/4	-	-	1			
Inbe	24	6	3/5	-	0/1	0-2	-			
Percevaud	4	0	0/1	-	-	-	-			
M. Sy	4	1	-	-	-	-	-			
Bryson	42	19	9/11	0/1	1/5	0/5	-			
Ioya	17	8	3/5	1/1	1/2	0-3	5			
TOTAL	228	89	31/50	11/11	10/12	2-5	25			
Entraîneur : Roug										

BOURG-EN-BRESSE - LE MANS : 89-88 a.p. (16-26 ; 28-18 ; 14-19 ; 22-18 ; 8-7)
1 800 spectateurs environ. Arbitres : M.M. Bretagne et Laplace.
Plus gros écart : Bourg-en-Bresse : + 2 (7-2, 0, 34°) ; Le Mans : + 12 (14-26, 9°).
BOURG-EN-BRESSE. - Fautes : 21. Éliminé : Castie (43°), Tissot (44°). Contres : 4. Balles perdues : 16. Interceptions : 7.
LE MANS. Fautes : 22. Éliminé : Nicovic (36°). Contres : 4. Balles perdues : 19. Interceptions : 9.

AUJOURD'HUI

17 HEURES

Montpellier - Cholet

AUJOURD'HUI

20 HEURES

Dijon - Chalon

Antibes - Le Havre

ASVEL - Paris

Gravelines - Limoges

Nancy - Hyères-Toulon

Strasbourg - Pau-Orthez

Bourg - le Mans

Classement

	Pts	J.	G.	P.	p.	c.
1. ASVEL	36	20	16	4	1632	1459
Pau-Orthez	36	20	16	4	1696	1485
3. Nancy	34	20	14	6	1758	1629
4. Chalon	33	20	13	7	1511	1376
Dijon	33	20	13	7	1629	1569
Gravelines	33	20	13	7	1747	1694
Le Mans	33	20	13	7	1710	1662
8. Strasbourg	32	20	12	8	1693	1636
9. Cholet	31	20	11	9	1731	1661
Paris BR	31	20	11	9	1542	1501
11. Limoges	28	20	8	12	1533	1663
12. Montpellier	27	20	7	13	1519	1583
13. Hyères-Toulon	26	20	6	14	1625	1761
14. Antibes	23	20	3	17	1502	1667
15. Bourg-en-Br.	22	20	2	18	1453	1686
Le Havre	22	20	2	18	1467	1716

PROCHAINE JOURNÉE : Samedi 23 mars (20 heures) : Chalon - Nancy ; Le Havre - Montpellier ; Cholet - Gravelines ; Paris - Antibes ; Hyères-Toulon - Bourg ; Limoges - Dijon ; Le Mans - Strasbourg. Dimanche 24 mars (16 h 30 sur Pathé Sport) : Pau-Orthez - ASVEL

MONTPELLIER - CHOLET

AUJOURD'HUI 17 HEURES, PALAIS DES SPORTS COUBERTIN. Arbitres : MM. Radonjic et Conderanne.

À Montpellier (6 défaites sur les 7 derniers matches toutes compétitions confondues) Reed Monson n'a plus guère de certitude sur son groupe au complet, mais dans le creux de la vague physiquement, et où certaines tensions sont perceptibles. A l'exception de Marquis, out depuis des lustres pour cause d'aponévrose plantaire, Cholet sera au complet avec un Lauwers qui s'est montré opérationnel à Vichy en Coupe malgré une cheville douloureuse. - P. Du.

Pau-Orthez engrange en Alsace

Attendue en Alsace par une équipe de Strasbourg requinquée après sa démonstration à Gravelines, l'armada béarnaise a su affirmer ses légitimes ambitions. Villeurbanne reste sur la même ligne que Pau, deux victoires devant Nancy et Gravelines. Derrière, la bagarre pour l'accèsion au play-off est lancée.

Les deux meilleures formations du basket national ne se quittent pas. En attendant le choc au sommet de dimanche en Béarn, où les champions de France accueilleront leur dauphin, Pau comme Villeurbanne ont engrangé un 17^e succès qui leur ouvre les deux places d'avantage de la saison régulière.

A Strasbourg, Pau-Orthez, que l'on disait menacé, a concocté une performance d'importance. Sous la baguette d'un Esteller de feu auteur d'une séquence exceptionnelle juste après le repos (20 points avec 8 tirs sur 8 dont 4 primés), les champions de France ont affiché une maîtrise collective exemplaire. Les Béarnais ne pouvaient mieux préparer la réception de leur adversaire direct pour le titre.

Cependant, les Villeurbannais, devant le Racing, à la faveur d'un succès initié par le tandem Frigout-Bonato dans l'ultime quart-temps, restent sur la même ligne. Certes pour l'ASVEL, l'affaire fut longue à se dessiner, mais, en dépit de 19 balles perdues, le groupe de Tanjevic finit par s'imposer à l'usure.

Gravelines, convaincant en défense, et Nancy, avec un 10 sur 13 à trois points épatant, qui étaient



Esteller et les Palois n'ont laissé aucune chance aux Strasbourgeois battus de 14 points dans leur salle.

confrontés à des tâches moins ardues face à Limoges et Hyères-Toulon, confortent leur place dans le carré d'as, même si le retour étonnant de Chalons se précise. Toujours privés d'un Américain (l'arrivée de l'ex-Villeurbannais Seals est immminente), les Bourguignons ont créé une belle surprise dans un derby où Dijon avait les faveurs du pronostic. Trahis par l'impact inhabituellement discret de Mackey, les Dijonnais furent incapables de contenir Gulyas et ne purent que rarement contenir l'allant de Jackson. Pour n'être pas partis à point,

Owens et ses partenaires ont couru vainement.

Cholet dans le huit

La lutte est devenue spectaculaire pour l'obtention des autres places en play-off. C'est Cholet qui a réalisé la bonne opération en s'imposant à Montpellier. Le groupe de Vucevic reste sur six succès consécutifs, championnat et Coupe confondus, et se retrouve compétitif pour le play-off. Le quatuor Wesson - Dorsey - Stanley - Lauwers a compilé 69 points et une nouvelle fois privilégié la notion d'équipe, une vertu qui est à la base de la compétitivité actuelle et du renouveau du club des Mauges.

Cholet qui sourit au moment où Le Mans fait la grimace. Dans la Bresse, les Sarthois ont fait le match en tête et menaient de trois points (78-81) à cinq secondes de la sonnerie. Mais, au lieu de commettre une faute sur le petit Castle, ils ne purent l'empêcher de trouver une bouée de sauvetage à trois points et d'arracher une prolongation inespérée. Survoité, Bourg-en-Bresse trouva son salut dans les cinq minutes supplémentaires et cette victoire lui permet de laisser la dernière place au Havre.

Des Normands pas en veine à Antibes où ils cafouillèrent dans un ultime quart-temps de misère (16-5) après avoir rendu une pâle et insuffisante copie à trois points (3 sur 20).

Alain BOUÉDEC.

Dijon - Chalons-sur-Saône 60 - 66

Quarts-temps : 26-10, 19-16, 8-18, 13-16.

DIJON : 21 paniers (dont 5 sur 15 à 3 pts) sur 60 tirs, 13 LF sur 23, 37 rebonds, 8 passes décisives, 15 balles perdues, 18 fautes. Morlende (4), Owens (27), Bernard (3), Hyzy (10), Vespasien (4), Mackey (2), Monnet (8), Hamm (2).

CHALONS-SUR-SAONE : 25 paniers (dont 4 sur 18 à 3 pts) sur 57 tirs, 12 LF sur 17, 35 rebonds, 14 passes décisives, 14 balles perdues, 20 fautes. S. Jackson (13), Terry (11), Pluvy (4), Rippert (7), Laure (5), Glifa (4), Culyas (22).

5 000 spectateurs environ.

Antibes - Le Havre..... 58 - 56

Quarts-temps : 15-15, 16-22, 11-14, 16-5.

ANTIBES : 21 paniers (dont 6 sur 14 à 3 pts) sur 43 tirs, 10 LF sur 17, 32 rebonds, 10 passes décisives, 18 balles perdues, 21 fautes. Véobbe (13), Mollinari (11), Doubal (6), Tracré (2), Ducharme (21), Barolitch (1), Dacevic (4).

LE HAVRE : 20 paniers (dont 3 sur 21 à 3 pts) sur 52 tirs, 13 LF sur 19, 31 rebonds, 5 passes décisives, 18 balles perdues, 19 fautes. Tchilcamba (7), Lorentz (2), Ewodo (8), Lear (13), Garavaglia (10), Hollis (2), Garner (14).

1 700 spectateurs environ.

Villeurbanne - Paris..... 82 - 72

Quarts-temps : 19-18, 23-19, 16-14, 24-21.

ASVEL : 28 paniers (dont 10 sur 18 à 3 pts) sur 56 tirs, 16 LF sur 21, 45 rebonds, 21 passes décisives, 19 balles perdues, 20 fautes. Radulovic (1), Vujcic (19), Bonato (13), Mrazek (13), K. Hill (14), Nees (2), Frigout (15), Freeman (5).

PARIS : 25 paniers (dont 8 sur 20 à 3 pts) sur 65 tirs, 14 LF sur 23, 31 rebonds, 16 passes décisives, 10 balles perdues, 19 fautes. Kraldy (3), Larranaga (7), Micoud (12), Diarra (12), Lesmond (4), Miller (12), Rupert (2), Riddick (20).

4 300 spectateurs environ.

Bourg/Bresse - LE MANS SB (AP) .. 89 - 88

Quarts-temps : 16-26, 28-18, 14-19, 23-18.

Prolongation : 8-7.

BOURG-EN-BRESSE : 37 paniers (dont 10 sur 15 à 3 pts) sur 70, 5 LF sur 11, 33 rebonds, 25 passes décisives, 16 balles perdues, 21 fautes. Lafargue (18), Castle (12), Hayes (12), Bryson (19), M. Sy (1), Percavaur (4), Tribe (6), Tissot (9), Toya (8).

LE MANS SB : 27 paniers (dont 8 sur 25 à 3 pts) sur 68 tirs, 26 LF sur 30, 47 rebonds, 19 passes décisives, 19 balles perdues, 22 fautes. Asceric (12), Dragsic (3), J.D. Jackson (21), Scholten (9), C. King (23), Nicevic (5), Rogers (13), F. Mériguet (2).

1 900 spectateurs environ.

	Pts	J	G	P	p.	c.	diff
1. Pau-Orthez	38	21	17	4	1781	1556	+225
ASVEL	38	21	17	4	1714	1531	+183
3. Nancy	36	21	15	6	1865	1703	+162
4. Chalons/Saône	35	21	14	7	1577	1436	+141
Gravelines	35	21	14	7	1817	1752	+65
6. Dijon	34	21	13	8	1899	1839	+60
LE MANS SB	34	21	13	8	1798	1751	+47
8. CHOLET B.	33	21	12	9	1822	1743	+79
Strasbourg	33	21	12	9	1768	1721	+47
10. Paris	32	21	11	10	1614	1583	+31
11. Limoges	29	21	8	13	1591	1733	-142
12. Montpellier	28	21	7	14	1601	1674	-73
13. Hyères-Toulon	27	21	6	15	1699	1868	-169
14. Antibes	25	21	4	17	1560	1723	-163
15. Bourg/Bresse	24	21	3	18	1542	1774	-232
16. Le Havre	23	21	2	19	1523	1774	-251

Prochaine journée. - Samedi 23 mars (20 h) : Chalons c. Nancy; Le Havre c. Montpellier; CHOLET c. Gravelines; Paris c. Antibes; Hyères-Toulon c. Bourg-en-Bresse; Limoges c. Dijon; LE MANS c. Strasbourg.

La stat

L'arrière palois Roger Esteller a établi une performance offensive de haute volée lors du deuxième quart-temps samedi à Strasbourg. Le Catalan a en effet inscrit vingt points durant cette période de dix minutes. Plus remarquable encore, il n'a pas raté la moindre tentative lors de cette série (8 sur 8 aux tirs, dont 4 sur 4 à trois points). Il égale ainsi sa performance du 19 février dernier contre Antibes, où il avait déjà inscrit vingt unités lors du premier quart-temps mais avec des échecs aux tirs.

20

Les leaders

LES POINTS

J. Scott (Montpellier), 21,3 pts ; 2. King (Le Mans) et **Dorsey (Cholet)**, 19,9 ; 4. Brown (Gravelines), 19 ; 5. Strong (Gravelines), 18,6 ; 6. Gillespie (Hyères-Toulon), 18,5 ; 7. M. Miller (Paris), 17,9 ; 8. David (Strasbourg), 17,6 ; 9. Milisavljevic (Limoges), 17,3 ; 10. Esteller (Pau-Orthez), 17,2 ; ... **Julian (Nancy)**, 15,1, etc.

Le meilleur de la journée : Scott (Montpellier), 29.

LES REBONDS

1. Mackey (Dijon) et Riddick (Paris), 10,6 ; 3. **Wesson (Cholet)**, 9 ; 4. **Julian (Nancy)**, 8,6 ; 5. Fenn (Limoges), 8,5 ; 6. Reid (Strasbourg), 8,4 ; 7. Lear (Antibes-Le Havre), 8,3 ; 8. Bryson (Bourg), 7,8 ; 9. F. Miller (Hyères-Toulon) et **Dorsey (Cholet)**, 7,5, etc.

Le meilleur de la journée : Asceric (Le Mans), 15.

LES PASSES

S. Smith (Nancy), 9,4 ; 2. Brown (Gravelines), 6,9 ; 3. Rogers (Le Mans), 6,8 ; 4. Forte (Strasbourg), 5 ; 5. M. Miller (Paris), 4,9 ; 6. **Jeanneau (Cholet)**, 4,7 ; 7. **S. Jackson (Chalon)**, 4,4 ; 8. **Mollinari (Antibes)**, 4,3 ; 9. **Hamm (Dijon)**, 4,2 ; 10. **Bouvier (Montpellier)**, 3,9 ; etc.

Le meilleur de la journée : Boskovic (Nancy), 11.

N.B. : la moitié des matches joués au minimum.

LE RECORD

77 % Nancy a fait preuve d'une adresse à trois points record face à Hyères-Toulon. Les poignets de Ross Land (4 sur 5), Stevin Smith (3 sur 4), Goran Boskovic (2 sur 2) et Joseph Gomis (1 sur 2) ont permis au SLUC de trouver la cible dix fois sur treize à plus de 6,25 m. Une remarquable performance, la meilleure pour une équipe cette saison, qu'a d'ailleurs approché Bourg face au Mans (67 %, 10 sur 15) samedi soir. Nancy tournait jusqu'ici à 38 % de réussite dans ce secteur. Le SLUC s'est également approprié contre les Varois le record d'évaluation collective

L'ÉVALUATION

31 J.D. Jackson (Le Mans) : 21 points (6 sur 13 aux tirs, 8 lancers sur 8), 9 rebonds, 4 interceptions, 6 fautes provoquées, 7 passes décisives, 3 balles perdues en 37 minutes.

Le 5 majeur

Français

Frigout
(ASVEL)

Julian
(Nancy)

Vebobe
(Antibes)

I. Sy
(Gravelines)

Jackson
(Chalon)

Étrangers

Ducharme
(Antibes)

Wesson
(Cholet)

Castle
(Bourg)

Esteller
(Pau-Orthez)

Smith
(Nancy)

Dijon - Chalon-sur-Saône 60 - 66**Quarts-temps : 26-10, 19-16, 8-18, 13-16.**

DJON : 21 paniers (dont 5 sur 15 à 3 pts) sur 60 tirs, 13 LF sur 23, 37 rebonds, 8 passes décisives, 15 balles perdues, 18 fautes. Morlande (4), Owens (27), Bernard (3), Hyzy (10), Vespasien (4), Mackey (2), Monnet (8), Hamm (2).
 CHALON-SUR-SAONE : 25 paniers (dont 4 sur 18 à 3 pts) sur 57 tirs, 12 LF sur 17, 35 rebonds, 14 passes décisives, 14 balles perdues, 20 fautes. S. Jackson (13), Terry (11), Pluvy (4), Rippert (7), Laure (5), Giffa (4), Gulyas (22).
 5 000 spectateurs environ.

Antibes - Le Havre..... 58 - 56**Quarts-temps : 15-15, 16-22, 11-14, 16-5.**

ANTIBES : 21 paniers (dont 6 sur 14 à 3 pts) sur 43 tirs, 10 LF sur 17, 32 rebonds, 10 passes décisives, 18 balles perdues, 21 fautes. Vebobe (13), Mollinari (11), Doubal (6), Traoré (2), Ducharme (21), Barbič (1), Dacevic (4).
 LE HAVRE : 20 paniers (dont 3 sur 21 à 3 pts) sur 52 tirs, 13 LF sur 19, 31 rebonds, 5 passes décisives, 18 balles perdues, 19 fautes. Tchiloemba (7), Lorentz (2), Ewodo (8), Lear (13), Garavaglia (10), Hollis (2), Garner (14).
 1 700 spectateurs environ.

Villeurbanne - Paris..... 82 - 72**Quarts-temps : 19-18, 23-19, 16-14, 24-21.**

ASVEL : 28 paniers (dont 10 sur 18 à 3 pts) sur 56 tirs, 16 LF sur 21, 45 rebonds, 21 passes décisives, 19 balles perdues, 20 fautes. Radulovic (1), Vujic (19), Bonato (13), Mrazek (13), K. Hill (14), Nees (2), Frigout (15), Freeman (5).
 PARIS : 25 paniers (dont 8 sur 20 à 3 pts) sur 85 tirs, 14 LF sur 23, 31 rebonds, 16 passes décisives, 10 balles perdues, 19 fautes. Kraidy (3), Larranaga (7), Micoud (12), Diarra (12), Lesmond (4), Miller (12), Rupert (2), Riddick (20).
 4 300 spectateurs environ.

Gravelines - Limoges 70 - 58**Quarts-temps : 18-14, 19-12, 19-22, 14-10.**

GRAVELINES : 30 paniers (dont 6 sur 27 à 3 pts) sur 61 tirs, 4 LF sur 8, 44 rebonds, 20 passes décisives, 19 balles perdues, 15 fautes. Miller (8), Strong (19), Bouziane (6), M. Brown (13), Oyé (5), Perica (5), Sy (14).
 LIMOGES : 20 paniers (dont 8 sur 22 à 3 pts) sur 59 tirs, 10 LF sur 13, 31 rebonds, 11 passes décisives, 13 balles perdues, 15 fautes. Milisavljevic (8), Nelona (2), Méthélie (4), Hay (12), C. Durnas (3), Bergersen (6), Keita (4), Sindjelic (8), Fenn (13).
 2 800 spectateurs environ.

Montpellier - CHOLET BASKET 82 - 91**Quarts-temps : 27-19, 21-19, 17-22, 26-22.**

MONTPELLIER : 29 paniers (dont 5 sur 20 à 3 pts) sur 62 tirs, 19 LF sur 28, 37 rebonds, 19 passes décisives, 15 balles perdues, 25 fautes. Scott (29), Nébot (9), Louis (16), Bouvier (10), Windless (8), Kessely (1), Radovanovic (7), Julians (2).
 CHOLET BASKET : 29 paniers (dont 9 sur 20 à 3 pts) sur 54 tirs, 24 LF sur 31, 38 rebonds, 19 passes décisives, 12 balles perdues, 20 fautes. Wesson (19), Robinson (9), Jeannneau (4), Krasic (6), Dorsey (18), Lauwers (15), Stanley (17), Barry (3).
 3 000 spectateurs environ.

Nancy - Hyères-Toulon 107 - 74**Quarts-temps : 30-17, 25-16, 25-17, 27-24.**

NANCY : 36 paniers (dont 10 sur 13 à 3 pts) sur 66 tirs, 25 LF sur 31, 32 rebonds, 33 passes décisives, 17 balles perdues, 18 fautes. Land (19), Dubos (17), Julian (15), S. Smith (14), Gomis (14), Boskovic (10), Masingue (10), Zianveni (8).
 HYERES-TOULON : 31 paniers (dont 3 sur 17 à 3 pts) sur 72 tirs, 9 LF sur 13, 35 rebonds, 13 passes décisives, 20 balles perdues, 23 fautes. Nivière (16), Gillespie (13), Bouteille (11), Gugino (11), F. Miller (10), Hoard (8), Théry (4), Condouant (1).
 4 500 spectateurs environ.

Strasbourg - Pau-Orthez..... 71 - 85**Quarts-temps : 16-18, 28-16, 19-14, 22-23.**

STRASBOURG : 21 paniers (dont 9 sur 19 à 3 pts) sur 47 tirs, 20 LF sur 33, 31 rebonds, 13 passes décisives, 18 balles perdues, 16 fautes. Forte (14), Gautier (7), Reid (12), El Amin (12), H. Occansey (7), David (18).
 PAU-ORTHEZ : 30 paniers (dont 10 sur 25 à 3 pts) sur 66 tirs, 15 LF sur 18, 41 rebonds, 19 passes décisives, 15 balles perdues. Fauthoux (6), M. Pietrus (16), Esteller (27), F. Pietrus (4), Lewis (6), Diaw (8), Milling (2), Sellers (16).
 5100 spectateurs environ.

Bourg/Bresse - LE MANS SB (AP) .. 89 - 88**Quarts-temps : 16-26, 28-18, 14-19, 23-18.**

Prolongation : 8-7.
 BOURG-EN-BRESSE : 37 paniers (dont 10 sur 15 à 3 pts) sur 70, 5 LF sur 11, 33 rebonds, 26 passes décisives, 16 balles perdues, 21 fautes. Lafargue (18), Castle (12), Hayes (12), Bryson (19), M. Sy (1), Percevaux (4), Tribe (6), Tissot (9), Toya (8).
 LE MANS SB : 27 paniers (dont 8 sur 25 à 3 pts) sur 68 tirs, 26 LF sur 30, 47 rebonds, 19 passes décisives, 19 balles perdues, 22 fautes. Ascaric (12), Dragic (3), J.D. Jackson (21), Scholten (9), C. King (23), Nicovic (5), Rogers (13), F. Mériquct (2).
 1 900 spectateurs environ.

	Pts	J	G	P	p.	c.	diff
1. Pau-Orthez	38	21	17	4	1781	-1556	+225
ASVEL	38	21	17	4	1714	-1531	+183
3. Nancy	36	21	15	6	1865	-1703	+162
4. Chalon/Saône	35	21	14	7	1577	-1436	+141
Gravelines	35	21	14	7	1817	-1752	+65
6. Dijon	34	21	13	8	1689	-1639	+50
LE MANS SB	34	21	13	8	1798	-1751	+47
8. CHOLET B.	33	21	12	9	1822	-1743	+79
Strasbourg	33	21	12	9	1768	-1721	+47
10. Paris	32	21	11	10	1814	-1583	+31
11. Limoges	29	21	8	13	1591	-1733	-142
12. Montpellier	28	21	7	14	1601	-1674	-73
13. Hyères-Toulon	27	21	6	15	1699	-1868	-169
14. Antibes	25	21	4	17	1560	-1723	-163
15. Bourg/Bresse	24	21	3	18	1542	-1774	-232
16. Le Havre	23	21	2	19	1523	-1774	-251

Prochaine journée. - Samedi 23 mars (20 h) : Chalon c. Nancy; Le Havre c. Montpellier; CHOLET c. Gravelines; Paris c. Antibes; Hyères-Toulon c. Bourg-en-Bresse; Limoges c. Dijon; LE MANS c. Strasbourg.

Dimanche 24 (16 h 30 sur Pathé Sports) : Pau-Orthez c. Villeurbanne.

Pro B**Performance nantaise à Roanne****Evreux - Mulhouse 96 - 88****Besançon - Beauvais 76 - 69****Vichy - Reims 97 - 74****Châlons-Champ. - St-Etienne 91 - 77****St-Quentin - ETENDARD BREST 84 - 80****Roanne - HERMINE NANTES 70 - 74****Rueil - Maurienne 126 - 93****Golbey Epinal - Bondy 104 - 77**

	Pts	J	G	P	p.	c.	diff
1. Vichy	38	21	17	4	1869	-1682	+187
2. Roanne	36	21	15	6	1868	-1710	+158
3. Golbey Epinal	35	21	14	7	1794	-1699	+95
4. Besançon	34	21	13	8	1662	-1572	+90
Rueil	34	21	13	8	1773	-1730	+43
6. St-Quentin	33	21	12	9	1653	-1555	+98
7. Reims	32	21	11	10	1739	-1702	+37
Beauvais	32	21	11	10	1692	-1755	-63
9. Châlons	31	21	10	11	1710	-1628	+82
Evreux	31	21	10	11	1713	-1722	-9
11. Mulhouse	30	21	9	12	1736	-1694	+42
12. St-Etienne	29	21	8	13	1701	-1798	-97
Maurienne	29	21	8	13	1596	-1723	-127
14. ETENDARD	27	21	6	15	1740	-1875	-135
HERMINE	27	21	6	15	1593	-1805	-212
16. Bondy	26	21	5	16	1756	-1945	-189

Prochaine journée. - Vendredi 22 mars (20 h) : Reims c. Besançon.

Samedi 23 (20 h) : Mulhouse c. Roanne; Beauvais c. Saint-Quentin; Brest c. Châlons; Nantes c. Golbey-Epinal; Saint-Etienne c. Evreux; Maurienne c. Vichy; Bondy c. Rueil.

Statu quo en tête

Montpellier : 82

Cholet : 91

Mi-temps : 48-38.

Montpellier : Scott (29), Nebot (9), Louis (16), Bouvier (10), Windless (8), Kessely (1), Radovanovic (7), Julians (2).

Cholet : Wesson (19), Robinson (9), Jeannneau (4), Krasic (6), Dorsey (18), Lauwers (15), Stanley (17), Barry (3).

Dijon : 60

Chalon-sur-Saône : 66

Mi-temps : 45-26.

Dijon : Morlande (4), Owens (27), Bernard (3), Hyzy (10), Vespasien (4), Mackey (2), Monnet (8), Hamm (2).

Chalon-sur-Saône : S. Jackson (13), Terry (11), Pluzy (4), Rippert (7), Laure (5), Giffa (4), Gulyas (22).

Gravelines : 70

Limoges : 58

Mi-temps : 37-26.

Gravelines : Miller (8), Strong (19), Bouziane (6), M. Brown (13), Oyié (5), Perica (5), Sy (14).

Limoges : Milisavljevic (8), Nelcha (2), Méthélie (4), Hay (12), C. Dumas (3), Bergersen (6), Keita (4), Sindjelic (6), Fenn (13).

Strasbourg : 71

Pau-Orthez : 85

Mi-temps : 44-34.

Strasbourg : Forte (14), Gautier (7), Reid (12), El Amine (12), Occansey (7), David (19).

Pau-Orthez : Fauthoux (1), M. Pietrus (16), Esteller (27), F. Pietrus (4), Lewis (8), Diaw (8), Milling (2), Sellers (15).

Villeurbanne : 82

Paris BR : 72

Mi-temps : 42-37.

Villeurbanne : Radulovic (1), Vujacic (19), Bonato (13), Mrazek (13), K. Hill (14), Nees (2), Frégout (15), Freeman (5).

Paris BR : Kraidy (3), Lerranaga (7), Micoud (12), Diarra (12), Lesmond (4), Miller (12), Rupert (2), Riddick (20).

Bourg-en-Bresse : 89

Le Mans : 88

Mi-temps : 44-44.

Bourg-en-Bresse : Lafargue (18), Castle (12), Hayes (12), Bryson (19), M. Sy (1), Percevaux (4), Tribe (6), Tissot (9), Toya (8).

Le Mans : Asceric (12), Dragovic (3), J. D. Jackson (21), Scholten (9), C. King (23), Nicaevic (5), Rogers (13), Mériguet (2).

Antibes : 58

Le Havre : 56

Mi-temps : 31-37.

Antibes : Vebobe (13), Mollinari (11), Doubal (6), Traore (2), Ducharme (21), Barbitch (1), Dacevic (4).

Le Havre : Tchiloemba (7), Lorentz (2), Ewodo (8), Lear (13), Garavaglia (10), Hollis (2), Garner (14).

Nancy : 107

Hyères-Toulon : 74

Mi-temps : 55-33.

Nancy : Land (19), Dubos (17), Julian (15), S. Smith (14), Gomis (14), Boskovic (10), Masingue (10), Zlanveni (8).

Hyères-Toulon : Nivière (16), Gillespie (13), Bouteille (11), Gugino (11), F. Miller (10), Hoard (8), Théry (4), Condoquant (1).

Deux matchs phares ont vu les visiteurs gagner, Pau-Orthez à Strasbourg et Chalon-sur-Saône à Dijon, lors de la 21^e journée du championnat de France.

LES Palois, qui restaient sur trois défaites consécutives à l'extérieur (Le Mans, Paris, Dijon), ont renoué avec le succès à Strasbourg, avec aisance et brio, à l'image d'un Roger Esteller exceptionnel avec 20 points et 7 paniers consécutifs dans le deuxième quart, et 5 sur 6 à trois points en première mi-temps.

Remontés à bloc pour le derby bourguignon, les Dijonnais, à domicile, ont pris une douche froide d'entrée de jeu. Dominés dans tous les secteurs et médusés par la grande réussite chalonnaise, ils quittaient le parquet après le premier quart sur un incroyable score (10-26). Villeurbanne a renoué avec le succès à domicile en s'imposant aux dépens de Paris BR au terme d'un match d'un faible niveau technique. Battus deux semaines auparavant par Cho-

let, les Villeurbannais ont dû attendre les cinq dernières minutes pour prendre l'ascendant sur une formation parisienne handicapée par l'absence du Lituanien Timinskas.

Nancy n'a fait qu'une bouchée de l'équipe varoise d'Hyères-Toulon. Euphorique, impressionnant au rebond défensif, d'une adresse diabolique à 3 points, le SLUC n'a jamais été inquiété. Une excellente répétition, avant le match aller des demi-finales de la Coupe Korac mercredi contre les Slovénes de Lasko.

Antibes a mis fin à une catastrophique série de douze défaites consécutives et préservé ses chances de se maintenir parmi l'élite en battant Le Havre, qui a pourtant fait pratiquement tout le match en tête, avant d'être rejoint puis dépassé à moins de cinq minutes de la fin.

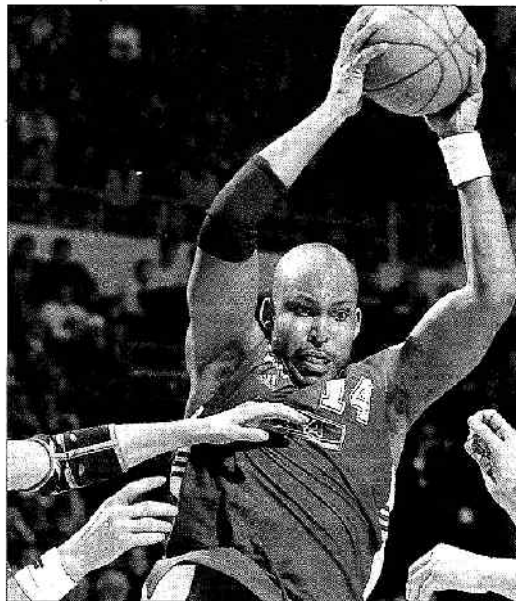
Bourg-en-Bresse s'est imposé après prolongation contre Le Mans, comme face au Havre il y a deux semaines. Les Manceaux ont pourtant eu la direction du jeu pendant l'essentiel de la rencontre, puisqu'ils n'ont été dépassés au score que dans le dernier quart-temps.

Après la défaite infligée lors de la dernière journée par Strasbourg, Gravelines s'est rassuré dans sa salle en battant samedi soir Limoges. Les Nordistes ont pris l'avantage grâce

à leur défense, assurant l'essentiel avec notamment leur vétéran Cédric Miller.

Cholet a confirmé son regain de forme en remportant, après

avoir mené de bout en bout, sa quatrième victoire d'affilée : Montpellier, malgré une performance en demi-teinte de sa nouvelle recrue Richard Barry



Le jeu du Dijonnais Mackey n'aura pas suffi face à Chalon-sur-Saône.

(MAXPPP, « Le Maine Libre »)

Sous les paniers de la LNB

POINTS

Journée

29 pts : Scott (Montpellier)
27 pts : Owens (Dijon), Esteller (Pau-Orthez)
23 pts : King (Le Mans)
22 pts : Gulyas (Chalon)
21 pts : Ducharme (Antibes), JD Jackson (Le Mans)
20 pts : Riddick (Paris)

Saison

21,3 pts : Scott (Montpellier)
19,9 pts : King (Le Mans), **Dorsey (Cholet)**
19 pts : Brown (Gravelines)
18,6 pts : Strong (Gravelines)
18,5 pts : Gillespie (Hyères-Toulon)
17,9 pts : M. Miller (Paris BR)
17,6 pts : David (Strasbourg)
17,3 pts : Millsavljevic (Limoges)
17,2 pts : Esteller (Pau-Orthez)
Les Choletais : Dorsey 19,9 pts/match ; Wesson 16,1 pts ; Stanley 13,4 pts ; Lauwers 12,4 pts ; Krasic 11,9 pts ; Barry 9 pts ; Robinson 5,3 pts ; Jeanneau 3,7 pts ; Bardet 3,2 pts ; Rippert 2,9 pts ; Gelabale 1,3 pts.

REBONDS

Journée

15 rbds : Asceric (Le Mans)
14 rbds : **Dorsey (Cholet)**
13 rbds : Mackey (Dijon)
11 rbds : Louis (Montpellier), Ducharme (Antibes), Reid (Strasbourg), C. Miller (Gravelines)
10 rbds : Frigout (ASVEL), F. Miller (Hyères-Toulon)

Saison

10,6 rbds : Mackey (Dijon), Riddick (Paris BR)
9 rbds : **Wesson (Cholet)**
8,6 rbds : Julian (Nancy)
8,5 rbds : Fenn (Limoges)
8,4 rbds : Reid (Strasbourg)
8,3 rbds : Lear (Antibes puis Le Havre)
7,8 rbds : Bryson (Bourg-en-Bresse)
7,5 rbds : F. Miller (Hyères-Toulon), **Dorsey (Cholet)**
Les Choletais : Wesson 9 rebonds/match ; Dorsey 7,5 rbds ; Stanley 4,4 rbds ; Krasic 2,8 rbds ; D. Robinson 2,6 rbds ; Lauwers 2,4 rbds ; Jeanneau 2 rbds ; Barry 1,5 rbds ; Bardet 1,4 rbds ; Rippert 1,3 rbds ; Gelabale 0,7 rbd

PASSES

Journée

11 ass. : Boscovic (Nancy)
10 ass. : S. Smith (Nancy)
9 ass. : Castle (Bourg-en-Bresse)
8 ass. : Brown (Gravelines)
7 ass. : Freeman (Villeurbanne), JD Jackson (Le Mans)
6 ass. : M. Miller (Paris BR), Bouvier (Montpellier)

Saison

7,4 ass. : S. Smith (Nancy)
6,9 ass. : Brown (Gravelines)
6,8 ass. : Rogers (Le Mans)
5 ass. : Forte (Strasbourg)
4,9 ass. : M. Miller (Paris)
4,7 ass. : **Jeanneau (Cholet)**
4,4 ass. : S. Jackson (Chalon)
4,3 ass. : Mollinari (Antibes)
4,2 ass. : Hamm (Dijon)
3,9 ass. : Bouvier (Montpellier)
Les Choletais : Barry 5,3 passes décisives/match ; Jeanneau 4,7 ass. ; Dorsey 3,6 ass. ; Lauwers 3,4 ass. ; Stanley 2,3 ass. ; Wesson 1,7 ass. ; Krasic 1,2 ass. ; Bardet 0,7 ass. ; Rippert 0,3 ass.

ATTAQUES

88,8 pts : Nancy
86,8 pts : **Cholet Basket**
86,5 pts : Gravelines
85,6 pts : Le Mans
84,8 pts : Pau-Orthez
84 pts : Strasbourg
81,6 pts : Lyon-Villeurbanne
80,9 pts : Hyères-Toulon
80,4 pts : Dijon
76,9 pts : Paris
76,2 pts : Montpellier
75,8 pts : Limoges
75,1 pts : Chalon-sur-Saône
74,3 pts : Antibes
73,4 pts : Bourg-en-Bresse
72,5 pts : Le Havre

DEFENSES

68,4 pts : Chalon-sur-Saône
72,9 pts : Lyon-Villeurbanne
74,1 pts : Pau-Orthez
75,4 pts : Paris BR
77,9 pts : Dijon
79,7 pts : Montpellier
81,1 pts : Nancy
82 pts : Strasbourg, Antibes
82,5 pts : Limoges
83 pts : **Cholet**
83,4 pts : Gravelines, Le Mans
84,5 pts : Le Havre, Bourg-en-Bresse
89 pts : Hyères-Toulon