

## **BASKET (P10A) : Cholet à Nancy demain**

# **Les Couguars grondent encore**

**L'équipe nancéienne a opéré un changement d'Américain voilà une semaine. Pas formidablement classés en championnat, les joueurs d'Olivier Veyrat restent redoutables sur leurs terres.**

CHOLET. — Les Choletais sont bien placés pour apprécier le danger que représente tout déplacement vers la salle Gentilly, le repaire des « Couguars » nancéiens. Les deux dernières sorties en Lorraine de Cholet se sont en effet soldées par autant d'échecs, dans la même année 1996. En février, l'équipe de Jean Galle volait en éclats dans la première période, 52-33, et s'inclinait de onze points, 95-84. En novembre dernier, l'équipe d'Eric Girard, en panne d'adresse, à l'image de Madkins (1/8), subissait la loi des locaux, et celle d'un Durham, revenu au bercail après une courte expérience NBA aux Atlanta Hawks. Cette année, le virevoltant Pat Durham est toujours là,

dans sa troisième saison avec Nancy.

### **Seule l'AS Villeurbanne...**

Cette saison, Olivier Veyrat dispose d'un effectif peu modifié par rapport à la saison passée ; avec ses lignes de force : Julian, Cerase, Lewis, Durham et Lion. Les prestations de Phil Handy, le second Américain, n'ayant pas répondu à l'attente. Isaac Fontaine (1,90 m - 22 ans) est venu le remplacer le 5 novembre, et devait marquer 21 points samedi, dans son premier match de Pro.A, à Besançon. Le modeste classement nancéien s'explique par la faiblesse de son prédécesseur, comme par un calendrier qui a envoyé le SLUC six fois en

voyage sur dix (1 victoire à Gravelines pour 5 défaites). La formation de Veyrat n'a donc joué qu'à quatre reprises à domicile, où seule l'ASVEL l'a domptée et dans les grandes largeurs, 56-74 ! La douzième place du SLUC Nancy ne s'explique pas autrement.

L'équipe a cependant montré sa valeur en occupant la première place de sa poule de Korac, devant Vitoria, qui, malgré un net succès mercredi soir en Espagne, 93-65, est toujours à une victoire des « Couguars ».

Pour cette dernière rencontre, jouée sans Fontaine, les Nancéiens ont ménagé Durham et Julian ; les réservant sans doute pour le match de demain. Par contre, Christophe Lion, second réalisateur en Pro.A du SLUC, a fait flèche de tout bois : 25 points à Vitoria !

Comme quoi, les « Couguars » grondent encore, à la veille d'accueillir Cholet-Basket.

P.-M. B.

Pro A : Cholet-Basket se déplace à Nancy ce soir

## Nancy et Cholet, c'est Dupont et Dupond !

Ils sont faits l'un comme l'autre : le SLUC Nancy et Cholet-Basket ressemblent aux frères siamois du basket français. L'équipe des Mauges, plus en verve depuis l'ouverture de la saison, peut enfin gagner en Lorraine.

ANGERS. — Le SLUC Nancy pourrait, grâce à son très dynamique club de la presse, se voir attribuer le challenge du meilleur accueil de la Pro A. Mais les Lorrains savent si bien recevoir qu'ils n'ont, de mémoire d'Eric Girard, assistant ou coach en titre, jamais laissé la victoire aux Choletais dans leur salle de Gentilly. «Ce serait un gros plus de gagner là-bas, indique l'entraîneur des Mauges. Pour cela, il faudra prendre un bon départ et savoir rester concentré pendant quarante minutes.»

Autrement dit ne pas tomber dans même piège qu'à Gravelines. «Le

contexte est différent, poursuit Eric Girard. Dans le Nord, nous sommes tombés sur une équipe qui jouait la troisième place, qui était dans une spirale de la victoire inhabituelle pour elle. Les Nancéiens, à l'inverse, sont sous pression. Ils restent sur deux défaites consécutives, en championnat et en coupe Korac, même si celle-ci n'est pas très importante, et une troisième les placerait au classement au niveau de Toulouse ou Evreux alors qu'ils ont des ambitions et un budget largement supérieurs, plus proches des nôtres. Ils visent la 5<sup>e</sup>-6<sup>e</sup> place et nous la 4<sup>e</sup>-5<sup>e</sup>.»

### Julian jouera

L'entraîneur choletais a d'ailleurs relevé de nombreuses similitudes entre les deux équipes qui s'affronteront ce soir. «C'est une opposition de deux styles semblables. Ils ont deux extérieurs américains.

À l'intérieur, ils ont un très bon naturalisé, leur Paul Fortier, c'est Derrick Lewis, qui pourrait jouer dans n'importe quelle équipe européenne, et là où ils ont un International français, Cyril Julian, nous avons un deuxième naturalisé, Cedric Miller. Ils ont encore un très bon joker en sixième homme, Christophe Lion, là où nous avons Giancarlo Marcaccini, et puis un remplaçant besogneux, Frédéric Monetti, l'équivalent de Jean-Marc Sétier, un deuxième meneur très jeune, Ismaïla Sy, sorti du centre de formation comme Aymeric Jeanneau. Ces deux équipes ont vraiment été construites de la même manière, avec des joueurs polyvalents.»

D'où le grand intérêt de l'affrontement de ce soir. Autre point commun: Nancy et Cholet se affrontent actuellement en pleines européennes et d'ores et déjà qualifiés pour les seizièmes de finale, mais en ressentent de la fatigue et des

petites blessures. Pat Durham souffre de la cheville, Derrick Lewis se plaint des adducteurs, Cyril Julian soigne une entorse mais devrait faire sa rentrée après avoir été dispensé de coupe Korac. Et comme il suffit d'un calque entre Nancy et Cholet pour décrire l'autre formation, Eric Girard déplore toujours les douleurs au pied de Cedric Miller, le genou en voie de guérison de James Blackwell et l'otite de Paul Fortier même si elle est moins gênante à présent.

L'entraînement basé sur la récupération doit avoir remis daplomb les vainqueurs d'Ovar qui ont une journée d'avance sur leurs adversaires pour avoir joué mardi et non mercredi en coupe Korac. Nancy, à l'inverse, aura l'avantage d'un public toujours passionné. Reste à voir si Cholet en Lorraine, ce sera Dupont avec un «a» comme tombeur ou un «c» comme dominé...

Jean-François QUENET.

## Un gros bonus à prendre

Déplacement pas évident en Lorraine, mais un succès serait des plus intéressants pour les Choletais... d'autant plus que Villeurbanne et le PSG-Racing se rencontrent.

LES Choletais se déplacent en effet ce soir à Nancy, avec la ferme intention de s'imposer, on s'en doute. Un voyage en Lorraine qu'Eric Girard prend très au sérieux : «Beaucoup de similitudes entre les deux équipes, tant au niveau budget qu'au niveau de l'effectif et de la disposition sur le terrain. Maintenant, nous on a pris de l'avance et eux du retard. Cette rencontre est très importante pour les Lorrains qui, en cas de défaite, se retrouveraient en fâcheuse posture. Pour notre part, ce rendez-vous est important. Un déplacement à Nancy est toujours difficile, mais si on le négocie bien, on conforte notre troisième place.» Eric Girard et ses joueurs s'y accrochent à cette troisième place, et puis samedi soir, ils pourraient bien se retrouver seconds, l'ASVEL, le leader, recevant son dauphin, le PSG-Racing. «On ne



Un groupe soudé autour d'Eric Girard.

(Photo B. Béchar)

nous attendait pas trop à cette place, surtout en l'absence de Stéphane Ostrowski. Nous sommes là et nous entendons y rester.»

### Bien gérer

Déplacement délicat donc, d'autant plus qu'Eric Girard reconnaît que ses joueurs sont quelque peu fatigués : «C'est un peu vrai. Avec la Coupe d'Europe, on joue 8 à 9 mat-

ches par mois et on ressent un état de fatigue générale. Seulement depuis un mois et demi, les joueurs du banc ont vu leur temps de jeu augmenter. D'où quelques moments difficiles, mais il est important de faire tourner l'effectif. Il faut savoir gérer, et, actuellement, le mot d'ordre est récupération. Des joueurs soufflent et d'autres apprennent, le championnat est long, et pour moi (c'est un exemple), un garçon comme

Sétier est précieux, il me permet des rotations et de laisser Fortier sur le banc pour récupérer... Moi, je suis confiant, j'ai un groupe formé de compétiteurs et on va s'arracher avant la trêve de Noël. Un succès à Nancy serait un gros bonus pour nous. On a un coup à jouer dans ce championnat, on doit avant tout s'imposer contre des équipes présumées plus faibles ou de

même niveau. Les grosses cylindrées, ne l'oublions pas, vont s'affronter.» Ce sera le cas ce soir, avec le choc ASVEL-PSG... Deux points ce soir en passant par la Lorraine, et on serait en droit de se demander si ce CB version 1997-1998 ne fait pas partie, finalement, des grosses cylindrées.

J.-F. NICHAULT.

### Nancy avec Fontaine

Les Lorrains déçoivent quelque peu en ce début de saison, même si ils ont plus souvent joué à l'extérieur qu'à domicile. Une équipe très en vue la saison dernière, mais qui n'a pas fait la bonne picche avec l'Américain Phil Handy. Depuis le début du mois, Isaac Fontaine, un ancien de la CBA, a pris le relais et semble assumer (21 points la semaine passée à Besançon). Une équipe de Nancy qui compte dans ses rangs des joueurs de gros calibre, Durham, Lewis, Julian, Lion, une formation qui se doit de réagir ce soir face à Cholet.

### LES ÉQUIPES

**Cholet-Basket :** 4 Henry, 5 Blackwell, 6 Jeanneau, 7 Boissié, 10 Marcaccini, 11 Méthelie, 12 Marquis, 13 Fortier, 14 Sétier, 15 Miller.

Entraîneur : Eric Girard. Assistant : Tom Becker.

**SLUC Nancy :** 4 Durham, 5 Sy, 6 Lion, 7 Julian, 8 Cérèse, 9 Tabuena, 11 Monetti, 12 Lewis, 13 Fontaine, 14 Zianveni, 15 Maune.



Pro A : Nancy-Cholet, demain soir

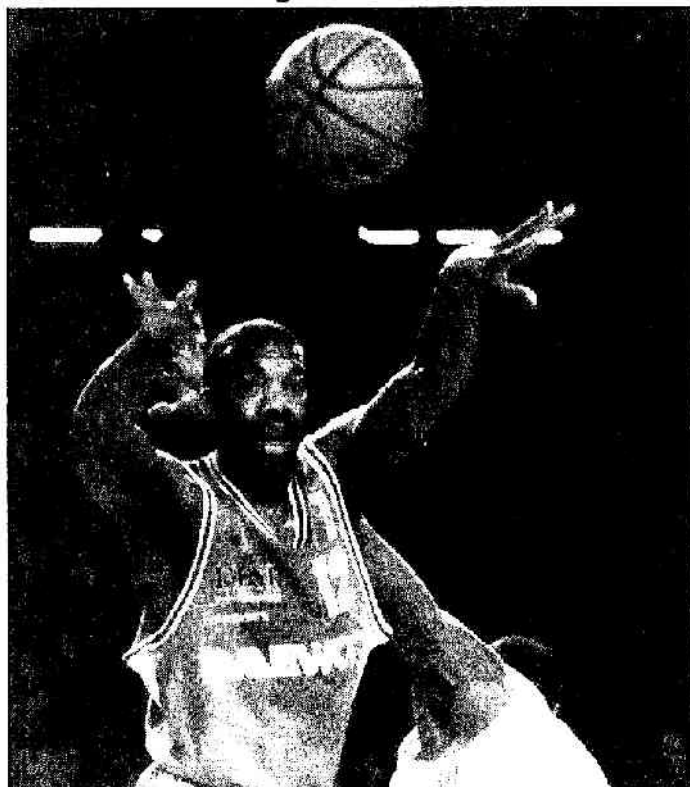
## Isaac Fontaine... pour se ressourcer !

**En limitant son recrutement à la simple permutation d'un Américain, Nancy pensait bien avoir effectué le bon choix de la stabilité. Une expérience qui n'aura duré que neuf rencontres de championnat, jusqu'à l'arrivée d'un nouvel étranger, Isaac Fontaine, en charge de ressourcer l'effectif lorrain...**

CHOLET. - Une mauvaise pioche et tout est remis en cause. Ainsi peut-on compter les déboires nancéiens au premier tiers de la compétition, rapidement revenus de leur concept initial, sous le poids d'un Phil Handy très vite dépassé par les événements.

«On voulait un shooteur fiable à trois points, explique l'entraîneur, Olivier Veyrat. Et l'on est tombé sur quelqu'un de combatif, déterminé, mais inopérant dans ce domaine et bien en-deçà de ses stals en CBA. Il y avait trop de déséquilibre dans l'équipe à ce niveau, on roulait sur quatre cylindres, et on a mis un terme à l'expérience la semaine dernière.»

Difficile d'aller plus vite en besogne, octobre et les camps d'avant-saison NBA, ne se prêtant guère aux changements d'Américains pour les clubs européens. «C'est vrai qu'on a préféré attendre et ne pas se tromper une nouvelle fois», ajoute Veyrat. «Ce qui semble être le cas». On peut en effet le penser, si l'on songe à la prestation d'Isaac Fontaine à Besançon, il y a huit jours, où malgré la défaite lorraine, l'ancien joueur de Pesaro inscrivit vingt et un points (8/15 dont 3/8 primés), tout en cap-



Georges Mesnager

*Derrick Lewis et les Nancéiens, tenteront de faire trébucher Paul Fortier et les Choletais, particulièrement en verve en ce début de championnat.*

tant quatre rebonds, assortis de deux passes décisives.

### Une assise Durham-Lewis

Une présence qui devrait logi-

quement constituer un nouveau départ pour Nancy, cantonné aujourd'hui à la dixième place, avec quatre victoires pour six défaites, pourvu de la sixième attaque (75,2 unités de moyenne) et d'une défense plus

porouse, la douzième: 77,5 points encaissés par match. Et ce n'est pas le cuisant échec enregistré à Vitoria (93-65). Mercredi, au titre de la coupe Korac, qui contredira cette prévision, dans la mesure où il fut concédé sans Fontaine (non-qualifié) ni Julian (légère entorse) et avec un Durham à la cheville endolorie.

Un Durham (troisième marqueur de pro-A, vingt points de moyenne), pierre angulaire de l'édifice nancéien, en compagnie de Lewis, le troisième rebondeur, avec 8,3 prises par rencontre.

«Lewis, c'est du solide et du régulier dans la raquette, argue Olivier Veyrat, quant à Durham, sa troisième saison ici est de loin la meilleure, ce qui n'a rien d'étonnant lorsque l'on sait que cette fois il a effectué toute sa préparation avec nous.»

Et si faiblesse, il devait y avoir au sein de la formation lorraine, probable qu'on irait la chercher du côté du poste numéro un, celui de meneur. Non pas que l'expérimenté Eric Cérase ne soit pas digne de confiance, mais plutôt que les 18 ans de sa doublure, Imaïla Sy, soient un peu justes pour les joutes de l'élite. Exactement l'inverse de garçons comme Julian, un international de 2,06 m sous les panneaux, ou Lion, gâchette imprévisible et capable de tous les exploits, loin du cercle.

Un effectif sans doute un peu juste, avec un Monetti qui n'a repris la compétition que le mois dernier, mais de toute évidence difficile à manœuvrer dans son fief de Gentilly.

**Lionel RUSSON.**

# Les Choletais devant leur miroir

**Régulièrement battus à Nancy depuis trois ans et le retour du SLUC au haut niveau, les Choletais viseront un premier succès en Lorraine. Mais le club nancéen a le couteau sous la gorge...**

CHOLET. — Pour une équipe qui souhaitait, en attendant le retour de Stéphane Ostrowski, rester au contact des grandes formations du championnat, avouons que Cholet-Basket est en excellente position. Une position qui le serait encore plus ce soir, vers vingt-deux heures, si elle accrochait son premier succès à Gentilly. Les positions des deux adversaires permettent d'y rêver ; l'ennui, c'est que Nancy est dans l'obligation de l'emporter, pour ne pas plonger dans la zone dangereuse du classement.

## La détermination nancéenne

« On ne sait pas dans quel état on sera, mais en tout cas on fera le match », annonce Olivier Veyrat, en guise d'avertissement. « On va mettre de la *« crème de match »* pour soigner les blessés, celle qui fait oublier les bobos. La tête dans le guidon, on va foncer ».

Comme prévu, le SLUC qui était certain de conserver sa première place de poule de Korac, en battant les Belges d'Houtalen d'un point à la maison la semaine prochaine, ils les ont battus de 19 longueurs, ont laissé filer le match de Victoria, « avec une zone pépère », selon l'entraîneur nancéen.

Fontaine absent, Julian au repos, Durham ménagé, le coach de Nancy ne s'attendait pourtant pas à revenir du Pays basque avec un Lewis souffrant d'une petite élongation.

Malgré cela, le match contre CB résonne des accents de la mobilisation générale en Lorraine.

« C'est effectivement un rendez-vous très important pour eux », remarque Eric Girard qui insiste sur les similitudes entre les deux adversaires. « Si on gagne, on confirme notre troisième place, ou on partage la seconde. Les joueurs sont prêts, ils savent ce qu'il ont à faire. Il y a plein de raisons pour bien nous comporter à Nancy, entre autres juste avant d'aller à Manresa. On ne va pas se mettre une pression particulière pour ce match », poursuit l'entraîneur de CB.

Jusque-là moyennement convaincants à l'extérieur, les équipiers de Paul Fortier, à peu près remis de son otite, gagneraient en crédibilité par une victoire là où ils ont échoué à trois reprises. Pour inverser le cours de l'histoire, il faudra

aux Choletais évoluer avec la même conviction que l'équipe locale. Ils seront face à leur miroir : quelle image leur renverra-t-elle ?

P.-M. B.

## PRO A

Nancy - Cholet .....	-
Strasbourg - Limoges .....	-
Dijon - Le Mans .....	-
Gravelines - Chalons/Saône.....	-
Villeurbanne - Psg Racing .....	-
Toulouse - Besançon .....	-
Pau-Orthez - Montpellier.....	-
Evreux - Antibes .....	-

CLASSEMENT	Pts	J	G	P
1 - Villeurbanne .....	19	10	9	1
2 - Psg Racing .....	18	10	8	2
3 - Cholet .....	17	10	7	3
4 - Pau-Orthez .....	17	10	7	3
5 - Limoges .....	16	10	6	4
6 - Gravelines .....	16	10	6	4
7 - Dijon .....	16	10	6	4
8 - Besançon.....	16	10	6	4
9 - Chalons/Saône.....	15	10	5	5
10 - Nancy .....	14	10	4	6
11 - Le Mans .....	14	10	4	6
12 - Antibes.....	13	10	3	7
13 - Toulouse .....	13	10	3	7
14 - Evreux .....	13	10	3	7
15 - Montpellier .....	13	10	3	7
16 - Strasbourg .....	10	10	0	10

## Les équipes

**SLUC Nancy** : 4) Cérèse, 1,78 m ; 5) Durham, 2 m ; 6) Fontaine, 1,90 m ; 7) Ismaila Sy, 1,89 m ; 8) Julian, 2,06 m ; 10) Lewis, 2,03 m ; 11) Lion, 1,92 m ; 12) Méline, 2 m ; 14) Monetti, 2,08 m ; 15) Zianveni, 1,95 m. Entraîneur : Olivier Veyrat.

**Cholet-Basket** : 4) Henry, 1,93 m ; 5) Blackwell, 1,83 m ;

6) Jeanneau, 1,85 m ; 7) Boissié, 1,80 m ; 8) Marquis, 1,90 m ; 10) Marcaccini, 1,96 m ; 11) Méthélie, 1,96 m ; 13) Fortier, 2,06 m ; 14) Sétier, 2,03 m ; 15) Miller, 2,10 m. Entraîneur : Eric Girard.

Arbitres : Annibal Castano et Christophe Vauthier.

**Ce soir, 20 heures, salle Gentilly, Nancy (espoirs à 17 h 30).**

## Nancy - Cholet Basket : 70-66

# Une vaine course-poursuite

**Même s'il ne mena que peu de temps (0-3 puis 2-5), Pitch-Cholet a fini sur les talons du Sluc-Nancy hier soir (70-66). L'équipe des Mauges, une fois de plus, s'est inclinée en Lorraine**

NANCY. — D'entrée les visiteurs furent rapidement relégués à 15 points, 22-7 (10'), puis à 18, 38-20 (14'). Nancy était d'une adresse éblouissante : 9/13 à 3 points à la pause. A Cholet, seul Methelie émergeait. En face, Lion, Sy et Cerase étaient tout simplement intenable. Bref, les joueurs des Mauges n'avaient pas le droit à la parole en première période : 43-28 à la pause.

### Réveil à la pause

Changement total de décor à la reprise. Avec Julian et Durham blessés cette semaine et à cours de forme, le SLUC caillait et Cholet revenait à toute allure. L'équipe choletaise sortait enfin de son trou : 52-47 (28<sup>e</sup> mn).

Skeeter Henry se réveillait

(seulement deux points à la pause) et Marcaccini, joker de luxe, commençait à alimenter la marque. Nancy se redonna un peu d'air grâce à deux paniers à deux points de Christophe Lion, mais cela ne pouvait suffire.

### Fébriles dans le « money time »

A trois minutes de la fin, Cholet entrevoyait à nouveau la victoire, 67-64 (37<sup>e</sup> mn). Le coup était encore jouable. Il fallait juste faire preuve de lucidité. La tension montait d'un cran et l'on s'échauffait. Nancy gérait son avance, gelant la balle au maximum des trente secondes. Cholet perdait un ballon et ratait deux shoots.

Un panier de Durham pourtant maladroit aux lancers-francs dans le final (1/5), offrait

la victoire à son équipe. Cholet tombait à nouveau à l'extérieur, sans avoir su négocier le money-time.

### Fiche technique

*SLUC Nancy bat Cholet Basket : 70-66 (43-28)*

**Nancy** : 25/53 aux tirs (dont 13/26 à 3 pt). 7 LF/13. 25 rebonds (Lewis 10), 18 passes décisives (Cerase 6), 14 balles perdues, 18 fautes personnelles.

Cerase 15 pt, Fontaine 6, Durham 12 pt, Lewis 8, Julian 2 puis I. Sy 11, Lion 16, Monetti.

**Cholet** : 26/49 aux tirs (dont 7/21 à 3 pt). 7 LF/10. 29 rebonds (Henry 7). 12 passes décisives (Blackwell 6). 19 balles perdues. 21 fautes, Henry éliminé.

Blackwell 13 pt, Henry 10, Methelie 17, Fortier 10, Miller 6 puis Maraccini 8, Sétier 2.

Arbitres : MM. Castano et Christophe Vauthier. 4.500 spectateurs.

### Déclarations

**Olivier Veyrat (entraîneur de Nancy)** : « Ce fut un combat tel qu'on l'avait prévu. Nous n'avions plus beaucoup de carburant dans le moteur. Cholet a été en mesure de revenir mais n'a pas pu passer devant. »

**Eric Girard (entraîneur de Cholet)** : « On ne méritait pas de gagner ce soir. Cela aurait voulu dire que Cholet finissait deuxième et on n'a pas l'équipe pour être deuxième du championnat. Ce serait dramatique pour le basket français. Enfin, on est tombé face à une belle équipe. Ce qui est terrible, c'est qu'on a seulement joué vingt minutes. »

# Les ambitions contrariées de Cholet-Basket

**Battus de quatre points à Nancy, mais baladés en première période, les Choletais sont passés à côté d'une bonne occasion de partager la seconde place. Contrairement aux apparences d'un jour, Cholet est plus que jamais ambitieux.**

CHOLET. — Auteurs de vingt premières minutes plutôt catastrophiques devant un SLUC Nancy euphorique dans ses tentatives à trois points, les Choletais s'en veulent d'avoir raté l'occasion de rester au premier plan du championnat.

Eric Girard reconnaît le couac, mais pense que tout sera remis en ordre rapidement, notamment avec le retour de Stéphane Ostrowski à Pau.

### A côté du sujet

Absence de maîtrise au re-

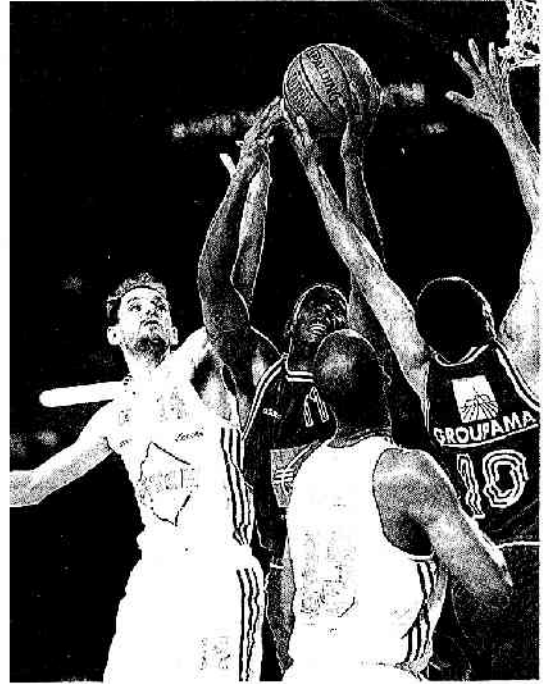
bond, où Lewis affirma durement sa suprématie ; lenteur d'exécution là où Nancy imposait encore son tempo, une brassée de balles perdues, l'équipe d'Eric Girard a débuté son match nancéien à l'envers ; ce devait lui être fatal, malgré une seconde période intéressante.

« Le staff technique n'est pas trop fou, et ne demande pas à ses joueurs de jouer à l'envers ». D'une phrase, l'entraîneur choletais balaisa les interrogations qui sont nées de l'entame du match par son équipe. « Les consignes n'étaient ni de geler le jeu, ni de travailler longtemps, devant Nancy, qui est une bonne équipe mais qui n'est ni Pau ni Villeurbanne. Dans l'ensemble du match on ne prend que soixante-dix points, mais notre problème a été offensif ».

Un problème accru par des contre-performances individuelles choletaises, et fatal par la réussite des tirs extérieurs nancéiens. Réagissant à ses propos d'après-match, pas très bien interprétés, sur le fait que « Cholet ne méritait pas la seconde place », Eric Girard précise : « Sur le match qu'on a fait, c'est vrai. Maintenant, nous ne manquons pas d'ambition. On a donné cette impression sur le terrain. Or, la plupart des joueurs de mon équipe, hormis Méthélie, n'ont jamais été titrés. On ne s'en privera pas, moi le premier, si cela se présente ».

### Ménager l'avenir

Pour prouver que l'ambition ne lui fait pas défaut, l'entraîneur choletais se découvre : « Après un match comme celui-là, j'étais personnellement partagé entre deux sentiments : donner un coup de



Cholet a souffert sous les panneaux en première période

(Archives CO)

## SLUC NANCY : 70 (43)

47 % aux tirs, 54 % aux lancers francs. Meline et Ziarveni non entrés en jeu.

	Pts	T3	T2	Lf	Fte	Rd	Rd	I	C	P	D	Mn
DURHAM	12	2/5	2/5	2/7	4	1	4	2	—	4	4	33'
I.Sy	11	3/3	1/4	—	1	2	1	1	—	—	—	15'
Lion	16	4/6	1/3	2/2	3	1	—	1	—	3	1	27'
JULIAN	2	—	1/6	—	2	1	2	—	1	2	2	21'
CERASE	15	3/8	2/2	2/2	2	—	1	1	—	2	6	28'
Monetti	—	—	—	—	2	—	—	—	—	—	—	4'
LEWIS	8	1/2	2/2	1/2	3	1	9	2	1	2	3	38'
FONTAINE	6	0/4	3/5	—	3	1	1	1	—	1	2	33'
Equipe	—	—	—	—	—	—	—	—	—	1	—	—
TOTAL	70	13/26	12/27	7/13	18	8	17	10	1	14	18	200'

## CHOLET-BASKET: 66 (28)

53 % aux tirs, 70 % aux lancers francs. Henry éliminé (36'). Jeanneau, Boissié et Jarny non entrés en jeu.

	Pts	T3	T2	Lf	Fte	Rd	Rd	I	C	P	D	Mn
HENRY	10	0/4	3/5	4/4	5	—	7	1	—	5	2	33'
BLACKWELL	13	1/3	3/4	—	2	—	2	2	—	4	6	40'
Marcocchini	8	2/3	1/1	—	3	1	1	1	—	1	—	20'
METHELIE	17	3/6	3/3	2/2	4	1	4	—	—	2	2	38'
FORTIER	10	0/1	4/5	0/2	2	2	4	—	2	1	2	40'
Setier	2	—	1/1	—	2	—	1	—	1	2	—	10'
MILLER	6	1/4	1/3	1/2	3	1	2	—	—	3	—	18'
Equipe	—	—	—	—	—	1	2	—	—	1	—	2'
TOTAL	66	7/21	19/28	7/10	21	6	23	4	3	19	12	200'

4.500 spectateurs environ. Arbitres : MM. Castano et Ch. Vauthier. En lettres majuscules, le cinq de départ.

« pied dans le bazar, ou rester positif. Je choisis délibérément la seconde solution, car je ne veux pas tout casser dans l'équipe. Mon rêve, c'est de montrer qu'avec deux fois moins d'argent que certains, mais avec un bon recrutement, on peut réussir aussi bien. La défaite est négative, mais après ce qui s'est passé à Nancy, entre quatre yeux, une prise de conscience a été opérée dans l'équipe. La possibilité est offerte d'une qualification

pour l'Euroleague et on va se battre pour ». Ambitieux programme, n'est-il pas ?

Dans l'immédiat, CB va chercher à relever la tête à Mantes, même si le match de samedi laissera d'inévitables traces. Ensuite, avec le retour d'Ostrowski début décembre, il engagera une fin de championnat pour réaliser un objectif réellement et ouvertement ambitieux, cette fois clairement déterminé.

P.-M. Barbaud



## En passant par la Lorraine...

● **Un excellent dépliant.** - Le SLUC Nancy édite pour ses matches à domicile un excellent dépliant, intitulé «Couguars' News», où sont rapportées les statistiques du championnat et celles, minutieusement détaillées, des deux adversaires du soir. On y trouve également des interviews de joueurs où Skeeter Henry parle de ses vacances à la pêche sur un lac du Texas avec Pat Durham et déclare: «**L'objectif principal de Cholet pour cette saison est très clair: une place dans les trois premiers pour décrocher l'Euroligue**». Trois pages plus loin, après le poster de Derrick Lewis, Christophe Lion, «le joueur emblématique du SLUC», raconte que, l'an passé, un de ses amis, patron d'un magasin nancéen, l'a fait défiler en Drag Queen avec Pascal Perrier-David et Eric Cérase...

● **Retrouvailles à Guérande.** - Nancy et Cholet se retrouveront à Guérande les 28 et 29 février dans un tournoi qui prévoit aussi la participation de Limoges et Le Mans.

● **A la Pyrrhus?** - Pat Durham est sorti du terrain avec une contusion du tendon extérieur d'un doigt, ce qui a fait penser un moment Olivier Veyrat que Nancy avait remporté «une victoire à la Pyrrhus». Mais le kiné du club a rapidement apporté des nouvelles rassurantes. L'Américain du SLUC devrait rejouer dès mercredi en coupe Korac.

● **La Yougoslavie en février.** - Le palais des sports de Gentilly à Nancy devrait accueillir le 26 février le premier match France-Yougoslavie.

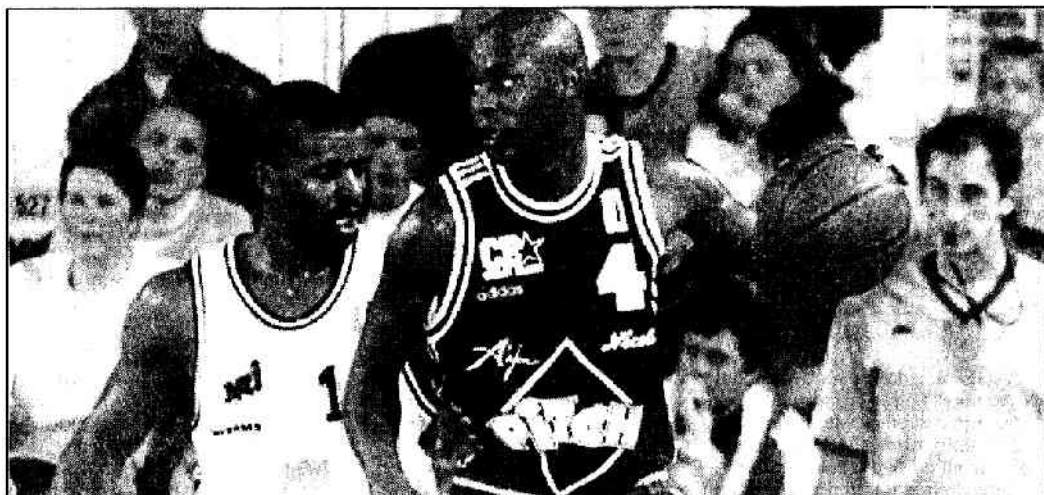
● **De Vincenzi pense à Paul Fortier.** - Derrick Lewis, le naturalisé de Nancy, a déclaré ne pas souhaiter jouer en équipe de France car il aurait l'impression de prendre la place d'un jeune Français. Interrogé sur ce sujet par nos confrères de *L'Est Républicain*, l'entraîneur national Jean-Pierre de Vincenzi rappelle: «**Il n'est pas sélectionnable avant deux ans. Je crois que, comme Paul Fortier, il fait partie des joueurs dont on aurait besoin en équipe de France.**» Plus loin, il glisse à propos de son âge: «**On ne va pas pousser mémé dans les orties.**» La remarque vaut aussi pour le capitaine de Cholet-Basket.

## Qui fait quoi au juste?

NANCY. - De quoi a manqué Cholet à Nancy? D'adresse? D'agressivité? «**D'intelligence, je dirais**», coupe Giancarlo Marcaccini, qui ne comprend pas pourquoi son équipe évolue sur le même tempo à domicile et en déplacement. «**Il faut jouer plus long et plus agressif à l'extérieur**», fulminait-il samedi soir, ajoutant: «**Tout le monde doit savoir son rôle dans l'équipe**». Et en cela, il rejoignait complètement son coach, Eric Girard, qui venait de déclarer: «**Il va falloir qu'on définisse bien le rôle de chacun.**»

Plus que d'une critique d'un match en partie raté, il s'agissait samedi d'une remise en question qui doit intervenir après un tiers de championnat en tous points réussi, si l'on tient compte du fait que Cholet est la seule équipe du haut de tableau à évoluer sans son joueur le plus capé et le plus complet, Stéphane Ostrowski. «**On ne peut pas se satisfaire avant le match d'avoir cinq joueurs à plus de huit points de moyenne et dire ensuite que ce n'est pas bien**», estime Eric Girard qui avait aussi déclaré avant la rencontre: «**Chez nous, les Américains n'ont pas de pression, ils ne sont pas obligés de marquer vingt points par match.**» Il est peut-être temps qu'ils en aient!

Quand Cedric Miller shoote à trois



Serré de près par Isaac Fontaine, Skeeter Henry n'a pas réédité le coup des dernières secondes. Comme à Evreux et face à Villeurbanne.

points et que James Blackwell rentre sous les panneaux pour marquer, cela ressemble un peu au monde à l'envers. La polyvalence est un atout indéniable, et c'est un grand bonheur pour Cholet d'avoir un intérieur capable de s'écarter du cercle, mais il arrive un moment où Miller doit être utilisé là où il est le plus efficace, et ses 2,10 m font plutôt de lui un grand totem des raquettes qu'un artilleur.

«**Il y a une balance à trouver, une hiérarchie à redonner à l'équipe, une notion de joueur de devoir à remettre dans la tête de certains**», annonce Eric Girard. Il est très heureux de voir un Jean-Philippe Méthélie terminer meilleur scoreur de la rencontre, mais est-ce dans ce rôle qu'il est le plus productif pour la collectivité? Skeeter Henry bon défenseur et meilleur rebondeur de l'équipe, c'est bien, mais

n'est-ce pas mieux encore lorsqu'il enflamme CB de ses paniers fulgurants?

Il faudra un peu d'ordre dans les rangs pour ne pas perdre de plus de deux points et terminer premier de la poule de coupe Korac mercredi à Manresa. Le Cholet nouveau ne ressemblera pas forcément à celui du premier tiers du championnat.

J.-F.Q.

SLUC Nancy - Cholet-Basket : 70-66

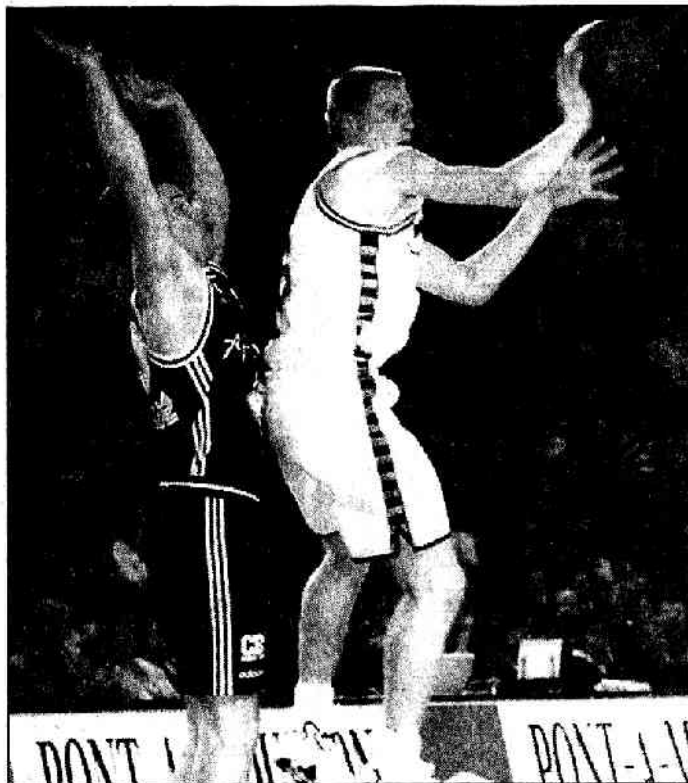
# Les Lorrains, pourtant, étaient cuits

**Les Choletais, constamment menés en Lorraine (-18 à la 15<sup>e</sup>), sont revenus à trois points des Nancéiens partiellement adroits durant trente minutes mais en panne de carburant sur la fin. CB a eu la victoire au bout des doigts mais ç'eût été un hold-up...**

NANCY (de notre envoyé spécial). - Aujourd'hui, avec un peu plus de lucidité, Cholet-Basket aurait pu être 2<sup>e</sup> du championnat, à égalité avec Pau et le PSG. «Mais nous n'avons pas la carrure pour cela», estime Eric Girard, frustré, après la courte défaite à Nancy, «d'être passé à côté de quelque chose de grand», conscient aussi que CB manque cruellement, en attendant le retour de Stéphane Ostrowski, «d'un passeur et d'un créateur à l'intérieur». Un secteur où, effectivement, Paul Fortier ne peut tout faire.

Cholet, donc, aurait pu s'incruster à une deuxième place qui n'est pas a priori la sienne, si par exemple Skeeter Henry avait pu mettre le feu dans le «money time» comme à onze secondes de la fin à Evreux ou à la dernière seconde contre Villeurbanne. Mais samedi, une cinquième faute l'a renvoyé, plus électrique que jamais, sur le banc à 25<sup>e</sup> du gong alors que CB comptait quatre points de retard (68-64). Cependant, c'est bien avant cela que le «moustique» et ses compères n'ont pas piqué là où il fallait.

La bonne entame (0-3 puis 3-5) n'était qu'un leurre. Rapidement, les artilleurs nancéiens se sont mis en évidence au-delà des 6,25 m. Tout rentra! Que le ballon parte des mains de Durham et Cérèse, ou des remplaçants «tueurs», Lion



Le Nancéien Lion (16 points), serré de près par Marcaccini, mit l'équipe lorraine sur la voie du succès en début de rencontre.

et Sy («Voir un jeune rentrer et enquiller comme ça, c'est génial!», s'est exclamé Eric Girard), la réussite était phénoménale. De fait, le SLUC a pris une large avance (38-20 à la 15<sup>e</sup>) pour virer en tête à la mi-temps (43-28) avec la statistique flatteuse de 9 sur 13 à trois points quand CB calait à 3 sur 8 dans le même registre, n'utili-

lisant sans doute pas le bon homme pour le bon job (1 sur 3 à trois points pour Miller). Surtout, Skeeter Henry, leader d'attaque présumé, a rejoint les vestiaires avec zéro points (0 sur 3) au compteur.

## Cholet revient à trois points

Il a retrouvé la «patte» ensuite

mais a écopé de sa quatrième faute à la 26<sup>e</sup>, juste avant que Giancarlo Marcaccini ne ramène son équipe à -5 (52-47). Cependant, le petit Lion, «magic Christophe» comme ils l'appellent en Lorraine, avait encore de l'adresse en réserve et a redonné deux fois trois points à son camp (62-49 à la 31<sup>e</sup>). A ce moment là, Nancy commençait à conduire sur la réserve.

«Nous avons livré le combat tel qu'on le voulait, relève l'entraîneur Olivier Veyrat. Nous devons le provoquer et attaquer avec dureté. Cela nous a demandé beaucoup d'énergie et nous étions physiquement à court. Nous n'avons plus beaucoup de carburant dans le moteur. La fatigue nous a fait perdre en lucidité et nous n'avons pu que jouer notre survie jusqu'à la fin. Mais le temps passera et l'on se souviendra seulement que nous avons battu Cholet pour la quatrième fois en quatre ans à domicile.»

Toujours selon le coach nancéien, la différence en fin de partie s'est faite sur «l'orgueil de joueurs blessés et le soutien du public». À deux minutes du terme, l'ambiance était très chaude au palais des sports de Gentilly.

CB, revenu à trois points, a manqué une balle de match face à des Lorrains au bout du rouleau. Un peu plus de sérénité à ce moment là aurait pu faire basculer le verdict dans le camp choletais. «Mais nous ne méritons pas de gagner ici», se console Eric Girard, qui va, à la lumière de cette défaite, remettre un ordre plus académique dans la hiérarchie de son équipe.

Jean-François QUÉNET.

NANCY : 70		Temps	Pts	Ttot	%	P3	P2	LF	F	Fpr	Rbds	Int	Co	BP	PD	Ev.
Durham	33'	12	4/10	40	2/5	2/5	2/7	4	7	5	2			4	4	8
Sy	15'	11	4/7	57	3/3	1/4		1			3	1				12
Lion	27'	16	5/9	56	4/6	1/3	2/2	3	4	1	1			3	1	12
Julian	21'	2	1/6	17		1/6					3	2		1	2	3
Cérèse	28'	15	5/8	63	3/6	2/2	2/2	2	1	1	1			2	6	18
Monetti	5'							2								0
Lewis	38'	8	3/4	75	1/2	2/2	1/2	3	5	10	2	1		2	3	20
Fontaine	33'	6	3/9	33	0/4	3/5		3	3	2	1			1	2	4
<b>TOTAL</b>		<b>70</b>	<b>25/53</b>	<b>47</b>	<b>13/26</b>	<b>12/27</b>	<b>7/13</b>	<b>18</b>	<b>20</b>	<b>25</b>	<b>10</b>	<b>1</b>	<b>14</b>	<b>18</b>	<b>76</b>	

CHOLET : 66		Temps	Pts	Ttot	%	P3	P2	LF	F	Fpr	Rbds	Int	Co	BP	PD	Ev.
Henry	33'	10	3/9	33	0/4	3/5	4/4	5	6	7	1			5	2	9
Blackwell	40'	13	8/9	87	1/3	5/6		2	4	2	2			4	6	16
Marcaccini	21'	8	3/4	75	2/3	1/1		3			2	1		1		9
Méthélie	38'	17	6/10	60	3/6	3/4	2/2	4	2	5				2	2	18
Fortier	40'	10	5/8	63	0/1	5/7	0/2	2	4	6				2	1	14
Selier	10'	2	1/2	50		1/2		2			1			1	2	1
Miller	18'	6	2/7	29	1/4	1/3	1/2	3	1	3				3		0
<b>TOTAL</b>		<b>66</b>	<b>28/49</b>	<b>53</b>	<b>7/21</b>	<b>19/28</b>	<b>7/10</b>	<b>21</b>	<b>17</b>	<b>28</b>	<b>4</b>	<b>3</b>	<b>19</b>	<b>12</b>	<b>69</b>	

Joueur éliminé : Henry (40'). 4500 spectateurs. Arbitres : MM. Castand et C. Vauthier



## Villeurbanne file bon train

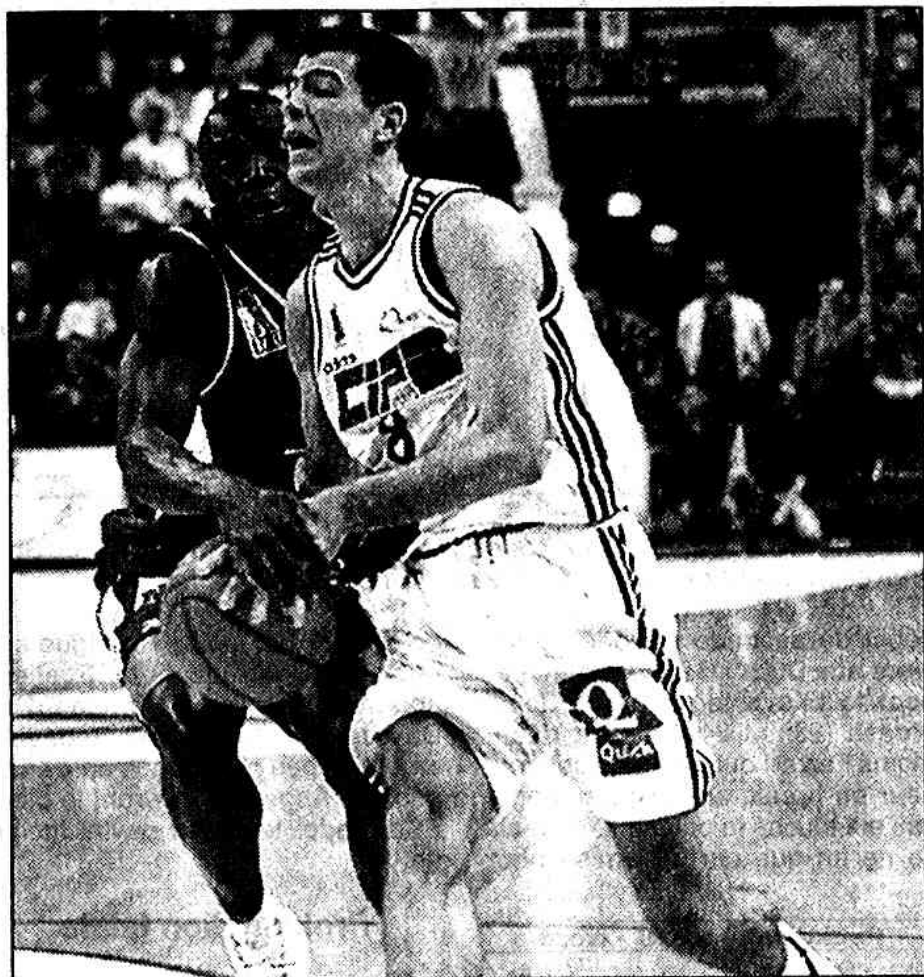
Villeurbanne a affirmé son actuelle supériorité en disposant du PSG-Racing, samedi, dans une Astroballe archicomble. Pourtant les Parisiens, à l'image de Koturovic, avaient parfaitement entamé cette rencontre au sommet, au point d'obliger Rudd et ses partenaires à courir après la marque en première période. Mais la remarquable défense rhôdanienne permettait à l'ASVEL de reprendre l'avantage et de mener à la mi-temps (38-29). Les Lyonnais poursuivaient sur le même régime, dès la reprise. Et les Parisiens ne parvenaient qu'à marquer 4 petits points dans les cinq premières minutes. En dépit des efforts, un peu tardifs, de Loncar, le PSG-Racing devait logiquement s'incliner à l'issue d'une rencontre placée sous très haute tension. Une algarade entre Rudd et Ade-Mensah, renvoyant d'ailleurs les deux hommes aux vestiaires avant l'heure. Villeurbanne aura finalement réalisé une excellente opération, dans la mesure où deux autres de ses principaux rivaux (Limoges et Cholet) se sont aussi inclinés.

Ainsi Limoges a contre toute attente trébuché en Alsace. Strasbourg remporte donc son premier succès de la saison. En Lorraine, Cholet a affiché également quelques limites. Un peu rageant, dans la mesure où Nancy apparaissait vulnérable. Seuls les Béarnais, requinqués après leurs déboires enregistrés face à Bologne en Euroligue, ont rempli leur contrat. Montpellier fut une proie facile pour les Goren, Son-

ko et autre Evtimov. Pau-Orthez se cale aux côtés du PSG-Racing, à deux longueurs, quand même, de Villeurbanne.

Il n'y a pas eu de réelles surprises au cours de cette 11<sup>e</sup> journée, si ce n'est la victoire de Chalons-sur-Saône à Gravelines.

Evreux emmené par un Demory de la meilleure veine n'a pas laissé la moindre chance à Antibes, et Toulouse s'est facilement défait de Besançon. Par contre Le Mans a frôlé l'exploit en Bourgogne. Mais les 27 points de Jennings n'ont pas suffi à l'issue d'une fatale prolongation.



*Laurent Pluvy (21 points), qui déborde Ade Mensah, a été la révélation de cette rencontre au sommet.*

# Points à la ligne

## RÉALISATEURS

**11<sup>e</sup> journée** : 30 points pour Graham (JDA Dijon) ; 27 points pour Jennings (Le Mans SB) ; 22 points pour Mac Culloughs (BCM Gravelines) et Koturovic (PSG Racing) ; 21 points pour Hall (Gravelines) et Pluvy (AS Villeurbanne) ; 20 points pour Aïsa (Le Mans), Ewodo (Toulouse), Lear (Strasbourg) ; 19 points pour Banks (Evreux), H. Occansey ; ... 17 points pour Méthélie (Cholet Basket), etc.

**Classement général** : 1. Mac Culloughs (Gravelines), 20,7 points marqués par match ; 2. Stevin Smith (Antibes), 19,6 ; 3. Durham (Nancy), 19,3 ; 4. Lear (Strasbourg), 19 ; 5. Loncar (PSG Racing), 17,8 ; 6. Howell (Montpellier), 17,7 ; 7. Graham (Dijon), 17,4 ; 8. Reese (Montpellier), 17,2 ; 9. Banks (Evreux), 16,3 ; 10. Grant et Jennings (Le Mans), 15,5 ; ... Fortier (CB), 14,42 ; Henry (CB), 13,75.

## REBONDEURS

**11<sup>e</sup> journée** : 10 rebonds pour Hudson (Antibes) et Lewis (Nancy) ; 9 pour Bialski (Strasbourg), Graham (Dijon), Grant (Le Mans), Percevault (Gravelines) : 8 pour Evtimov (Pau-Orthez) et Jared Miller (Toulouse) ; 7 pour Henry (CB), Demitri Hilli (Gravelines), Keith Hill (Chalon), Kotorovic (PSG Racing), Nelcha (Dijon), Ouattara (Antibes), Williams (Evreux), etc.

**Classement général** : 1. Keith Hill (Dijon), 8,6 rebonds par match ; 2. Lear (Strasbourg) et Lewis (Nancy) 8,5 ; 4. Grant (Le Mans), 8,1 ; 5. Scholten (Pau-Orthez) et Percevault (Gravelines), 7,5 ; 7. Cédric Miller (Cholet Basket), 7,4 ; 8. Graham (Dijon), 7,3, etc.

## PASSEURS

**11<sup>e</sup> journée** : 10 passes décisives pour Stevin Smith (Antibes) et Soulé (Toulouse) ; 9 pour Mac Cullough (Gravelines) ; 7 pour Micoud (Strasbourg) ; 6 pour Adams (Villeurbanne), Blackwell (Cholet Basket), Cérèse (Nancy), Demory (Evreux), Didier Gadou (Pau-Orthez), Grant (Le Mans), Jackson (Strasbourg), etc.

**Classement général** : 1. Stevin Smith (Antibes), 7,8 passes décisives par match ; 2. Rudd (Villeurbanne), 7,7 ; 3. Hamm (Dijon), 7,5 ; 4. Mac Cullough (Gravelines), 6,9 ; 5. Jennings (Le Mans), 5,9 ; 6. Simpkins (Chalon), 5,5 ; 7. Blackwell (Cholet Basket), 5 ; 8. Micoud (Strasbourg), 4,6.

## ATTAQUES

**Classement général** : 1. Strasbourg IG, 80,45 points marqués en moyenne par match ; 2. BCM Gravelines, 80,10 ; 3. AS Villeurbanne, 78,27 ; 4. FR Pau-Orthez, 76,91 ; 5. JDA Dijon, 76,45 ; 6. CSP Limoges, 75,54 ; 7. Sluc Nancy, 74,73 ; 8. Cholet Basket et PSG Racing, 74 points ; 10. Besançon BC, 73 ; 11. Antibes, 72,36 ;

11. ALM Evreux, 72 ; 13. Montpellier, 70,73 ; 14. Toulouse, 69,36 ; 15. Le Mans SB, 69,27 ; 16. Chalon-sur-Saône, 68,10.

## DEFENSES

**Classement général** : 1. AS Villeurbanne, 61,18 points encaissés en moyenne par match ; 2. PSG Racing, 64,73 ; 3. Cholet Basket, 69,10 ; 4. EB Pau-Orthez, 69,82 ; 5. JDA Dijon, 72,36 ; 6. Chalon-sur-Saône, 72,45 ; 7. ALM Evreux, 73,18 ; 8. Le Mans SB, 73,64 ; 9. CSP Limoges, 74,82 ; 10. Besançon BC, 74,91 points ; 11. SLUC Nancy, 76,45 ; 12. Montpellier, 76,73 ; 13. Toulouse, 77,82 ; 14. Antibes, 79,18 ; 15. BCM Gravelines, 81,73 ; 16. Strasbourg IG, 87,18.

# Cholet, trop tard

*Visiblement un peu courts physiquement, les Nancéiens ont d'abord fait la différence. En deuxième mi-temps, ils ont résisté à la remontée de Cholet.*

**SLUC NANCY : 70**  
**CHOLET-BASKET : 66**

*Mi-temps : 43-28. Arbitres : MM. Castano et Vauthier. 4.500 spectateurs.*

*POUR NANCY : 25 tirs réussis sur 53 tentés, dont 13 sur 26 à 3 points (50 % de réussite), 7 lancers francs sur 13, 25 rebonds (Lewis 10), 18 passes décisives (Cérase 6), 18 fautes.*

*La marque : Cérase 15, Durham 12, Fontaine 6, Julian 2, Lewis 8, Lion 16, Sy 11, Monetti 0.*

*POUR CHOLET : 26 tirs réussis sur 49 tentés, dont 7 sur 21 à 3 points (33 % de réussite), 7 lancers francs sur 10, 26 rebonds (Henry 7), 12 passes décisives (Blackwell 6), 21 fautes.*

*La marque : Blackwell 13, Fortier 10, Henry 10, Marcaccini 8, Méthélie 17, Miller 6, Sétier 2.*

La délivrance n'est tombée qu'à une poignée de secondes de la fin. Au moment où Pat Durham, qui se traînait visiblement depuis un petit moment sur le terrain, enfila le dernier panier.

Il était trop tard : 70-66, Cholet ne reviendrait plus. Sur le banc, Skeeter Henry, qui venait de se faire renvoyer aux vestiaires pour cinq fautes, devait méditer. L'été prochain, lors des traditionnels retrouvailles, il ne pourrait pas charrier son pote.

Celui-ci venait de s'imposer, d'offrir la victoire à son équipe au terme d'un match étonnant. Oui, étonnant. Nancy, qui se détache rapidement, atomise complètement Cholet. Quinze points d'écart d'entrée (22-7 à la 10<sup>e</sup>) et puis dix-huit (38-20 quatre minutes plus tard). Surprise, surprise... Nancy bombarde dans tous les sens (9 sur 13 à trois points au repos), les joueurs des Mauges ne savent plus où donner de la tête.

Lewis tient la baraque endessous et Julian, pas dans le rythme, essaie en vain d'imposer une puissance émoussée. Peu importe. Sur le terrain, le SLUC aligne l'arme absolue.

Une arme à trois têtes, où le jeune et bondissant Ismaïla Sy vient de rejoindre les rangs des deux artilleurs de service (Christophe Lion et Eric Cérase).

## Magic Christophe

Mais tout se complique à la reprise. Pat Durham et Cyril Julian, les deux blessés de la semaine, tirent de plus en plus la langue. Courageusement, les deux joueurs continuent à donner. En attaque, Isaac Fontaine rate à peu près tout ce qu'il entreprend.

Olivier Veyrat, à la manière d'un alchimiste, est obligé de manager au compte-gouttes, dosant les maigres forces qu'il lui reste à aligner sur le terrain. Cholet recolle à toute allure, 52-47 à la 28<sup>e</sup>.

Tout est à refaire. « Magic Christophe » enquille deux époustouffants paniers à trois points. Lion, meilleure sixième homme de ce début de championnat, a remis l'accélérateur.

Le SLUC gère, mais Pitch revient à nouveau (67-64 à la 37<sup>e</sup>).

Olivier Veyrat demande à ses joueurs de rabaisser la mire et de venir chercher la victoire sur la ligne des lancers francs en provoquant des fautes.

Une perte de balle et un shoot manqué condamnent définitivement Cholet. Le SLUC tient une victoire pleine de courage.



**Nancy - CHOLET ..... 70- 66**

NANCY : 25 paniers (dont 13 à 3 pts) sur 53 tirs, 7 LF sur 13, 18 fautes personnelles.

Durham, 12; Lion, 16; Cérèse, 15; I. Sy, 11; Lewis, 8; Fontaine, 6; Julian, 2.

CHOLET : 26 paniers (dont 7 à 3 pts) sur 49 tirs, 7 LF sur 10. 21 fautes personnelles; un joueur sorti : Henry (40').

Méthélie, 17; Blackwell, 13; Fortier, 10; Henry, 10; Marcaccini, 8; Miller, 6; Setier, 2.

4 500 entrées payantes.

	Pts	J	G	P	p.	c.	Diff.
1. Villeurbanne	21	11	10	1	861	673	-188
2. PSG Racing	19	11	8	3	814	712	-102
Pau-Orthez	19	11	8	3	848	768	-80
4. CHOLET	18	11	7	4	814	760	-54
Dijon	18	11	7	4	841	796	-45
6. Limoges	17	11	6	5	831	823	-8
Gravelines	17	11	6	5	881	899	-18
Besançon	17	11	6	5	803	826	-23
Chalon/S.	17	11	6	5	749	797	-48
10. Nancy	16	11	5	6	822	841	-19
11. Evreux	15	11	4	7	792	805	-13
LE MANS	15	11	4	7	762	810	-48
Toulouse	15	11	4	7	763	856	-93
14. Montpellier	14	11	3	8	778	844	-66
Antibes	14	11	3	8	796	871	-75
16. Strasbourg	12	11	1	10	885	959	-74

**12<sup>e</sup> journée : samedi 22 novembre**

CHOLET c. Strasbourg; PSG Racing c. Gravelines; Antibes c. Toulouse; Limoges c. Evreux; LE MANS c. Villeurbanne (en différé sur Eurosport à 22 h); Dijon c. Pau-Orthez; Chalon-sur-Saône c. Besançon; Montpellier c. Nancy.

Nancy 70							Cholet 66						
	Min	Pts	Tirs	L.f.	Rb off.-dét.	P.d.		Min	Pts	Tirs	L.f.	f.o off.-dét.	P.d.
DURHAM	34	12	4/10	2/7	1-4	4	HENRY	33	10	3/9	4/4	0-7	2
I. Sy	16	11	4/7	---	2-1	---	BLACKWELL	40	13	0/9	---	0-2	6
Lion	27	16	5/9	2/2	1-0	1	Jeanneau	---	---	---	---	---	---
JULIAN	21	2	1/6	---	2-1	2	Botssie	---	---	---	---	---	---
CERASE	28	15	5/8	2/2	0-1	6	Jarny	---	---	---	---	---	---
Méline	---	---	---	---	---	---	Marcaccini	21	5	3/4	---	1-1	---
Monetti	4	---	---	---	---	---	MÉTHELIE	38	17	6/10	2/2	1-4	2
LEWIS	38	8	3/4	1/2	1-9	3	FORTIER	40	10	5/8	0/2	2-4	2
FONTAINE	33	6	3/9	---	1-1	2	Seller	10	2	1/2	---	---	---
Zianveni	---	---	---	---	---	---	MILLER	18	5	2/7	1/2	1-2	---
<b>TOTAL</b>	<b>200</b>	<b>70</b>	<b>25/53</b>	<b>7/13</b>	<b>8-17</b>	<b>18</b>	<b>TOTAL</b>	<b>200</b>	<b>66</b>	<b>26/49</b>	<b>7/10</b>	<b>6-23</b>	<b>12</b>

### NANCY - CHOLET : 70-66 (43-28)

Arbitres : MM. Castano et C. Vauthier. 4 500 spectateurs environ.

**NANCY.** — 3 pts : 13/26 (Durham 2/5, I. Sy 3/3, Lion 4/6, Cérase 3/6, Lewis 1/2, Fontaine 0/4). Fles : 18. Contre : 1. Balles perdues : 14. Interceptions : 10.

**CHOLET.** — 3pts : 7/21 (Henry 0/4, Blackwell 1/3, Marcaccini 2/3, Méthélie 3/6, Fortier 0/1, Miller 1/4). Fles : 21. Contres : 3. Balles perdues : 19. Interceptions : 4.

● Plus gros écart. — Nancy + 18 (38-20, 15° et 41-23, 17°). Cholet + 3 (0-3, 1°).

● Évolution du score : 13-7 (6°), 22-7 (10°), 32-18 (13°), 51-38 (25°), 52-47 (28°), 60-49 (30°), 67-64 (37°).

## Nancy tient bon

Le SLUC s'est détaché rapidement en première période en s'appuyant en particulier sur une remarquable réussite dans les tirs bonifiés (9/13). Après le repos, les Nancéiens, un peu courts physiquement, durent faire face à un beau retour des Choletais, mais réussirent à préserver un succès qui leur permet de s'accrocher au milieu du peloton.

**Olivier VEYRAT (entraîneur Nancy) :** « Ce fut un combat tel qu'on le voulait. On a joué ce match sur l'énergie, mais vers la fin nous n'avons plus beaucoup de carburant dans le moteur. La fatigue aidant, on a fait alors de la survie jusqu'à la fin. Cholet perd à Nancy pour la quatrième fois en quatre ans même si ce coup-ci ce fut juste... »

**Éric GIRARD (entraîneur Cholet) :** « Nous n'avons joué que durant les vingt dernières minutes. Or un match ne commence pas en deuxième mi-temps. Si nous avons gagné sur la fin, c'eût été immérité. Nancy a fait un très bon match et quand on fait une première mi-temps aussi désastreuse que la nôtre, on ne revient pas... »

De notre correspondante à Nancy, Alette LAHEURTE