

Nancy soigne son entrée en play-off

Les Nancéens n'ont jamais réussi à aligner une équipe au complet cette saison. Devant Cholet, Christophe Lion leur manquera encore.

Fort de ses éléments expérimentés et du talent de ses Américains, Keith Hill et Jérôme Robinson, Le SLUC Nancy est loin de réussir le parcours que la Lorraine attendait. Actuel septième ex-aequo du championnat, à égalité avec le PSG Racing, Nancy espérait mieux et doit maintenant se battre pour obtenir la meilleure position possible au classement de la saison régulière. A seule fin de se garantir un parcours en play-off moins accidenté.

« Pour nous depuis le début de la saison, ce n'est que blessures et absences. Nous

Le SLUC entend rester maître chez lui devant Cholet demain soir

ne sommes pratiquement jamais au complet, à un tel point que c'en est franchement étonnant ». Olivier Veyrat qui pratique d'habitude volontiers l'humour n'a plus du tout envie de sourire lorsqu'il évoque les soucis de son équipe. A la veille de recevoir Cholet, cela n'enlève rien à la détermination du SLUC Nancy, assuré à

90 % de participer au play-off et d'être européen la saison prochaine.

Un parcours chaotique

Pendant longtemps, l'équipe d'Olivier Veyrat a lutté dans les hauteurs du classement. Bardée d'expérience avec Dereck Lewis et Larry Lawrence, renforcée par les arrivées au club de l'excellent rebondeur qu'est Keith Hill et l'ailler Jérôme Robinson, l'une des rares équipes de la ProA à faire, comme Cholet, confiance à deux meneurs français, possède de sérieux atouts. L'ennui, c'est qu'elle en a rarement disposé en même temps, d'où une certaine désillusion exprimée par son entraîneur : « On pourrait être infiniment mieux classé » souligne Olivier Veyrat, « à condition d'avoir été au complet, nous serions dans les eaux de la 5-6^e place. Avec ce que l'on a connu, si nous sommes malgré tout septièmes, c'est qu'on a fait le minimum : le ménage contre les équipes de 9 à 16 face auxquelles on a remporté 13 victoires sur 13 possibles. On a nettoyé par le bas, quelles que soient nos compositions d'équipe ». Le caractère chaotique du parcours



Keith Hill, ici à l'œuvre au match aller, revient de blessure

nancéen s'est exprimé dans le 72-74 concédé à Gentilly devant Pau-Orthez. « Au moins là, nous étions à huit pros » remarque Veyrat. Mais aussi dans le 87-66 subi à l'AS Villeurbanne, sans Hill, et dans le 60-49 de Chalon.

Sans Christophe Lion

Le premier coup de froid qu'a connu le SLUC Nancy date du 27 octobre et de son passage à la Mellèrle. Alors troisièmes du classement, les copains d'Eric Cérèse venaient à Cholet de subir leur troisième échec, net et sans bavures, 77-61, après avoir compté jusqu'à 21 points de retard ! Nuance de taille et illustration du chapitre précédent, Veyrat avait récupéré, seulement deux heures avant le match, Derrick Lewis parti aux Etats-Unis pour un deuil familial. « A partir du moment où Lewis a dû partir, notre saison a basculé alors qu'on était parfaitement bien. En fait à partir du match aller à Limoges. Depuis, ce n'est qu'absences et blessures. Résultat, nos problèmes peuvent malheureusement nous amener à rester 7-8^e, et devoir affronter Villeurbanne ou Pau-Or-

thez pour l'entrée en play-off ; une perspective peu réjouissante et une porte verrouillée pour le passage en demi-finale ». Désormais, le SLUC Nancy qui est appelé à se déplacer au Mans, à Dijon et Antibes, entend rester maître chez lui face à Cholet-Basket. Si l'équipe d'Olivier Veyrat n'a pas particulièrement brillé dans sa salle de Gentilly (8 victoires, 4 défaites), elle récupérera demain au moins un de ses deux blessés. Keith Hill, blessé contre Levallois, et toujours absent samedi à Gravelines a repris l'entraînement mardi. Par contre Christophe Lion, souffrant d'une elongation sérieuse depuis Limoges, n'effectuera pas encore son retour en championnat.

PM Barbaud

SLUC Nancy : 4 Jérôme Robinson (2m), 5 Ismaïla Sy (1,89m), 6 Lion (1,92m) ou 7 Gagneur (1,97m), 8 Cérèse (1,78m), 9 Méline (2m), 10 Markkanen (2,08m), 11 Keith Hill (2,05), 12 Lewis (2,03m), 14 Lawrence (1,98m), 15 Zianveni (1,95m).
Entraîneur : Olivier Veyrat.

La Séguinière devra maîtriser Carman

Le match aller doit encore être présent dans les souvenirs des Ziniérais. Pour ne pas avoir su maîtriser Carman, ils s'étaient inclinés 70-82. Ils connaissent, donc, la clé du match, museler le quadragénaire nantais.

Si la victoire face à Saint-Pierre-des-Corps a rassuré les Ziniérais en même temps qu'elle leur a donné de l'air au classement, elle doit aussi leur permettre d'aborder en confiance le déplacement à Saint-Herblain. L'Américain Carman est le baromètre de l'équipe, mais il n'est pas toujours au

top. En le tenant bien et en contrôlant aussi Paillusson, les joueurs de Christian Barthoulot et Benoît Morillon auront accompli une grande partie du chemin. A condition que la Seg puisse se présenter au complet. Chauvet devrait être rétabli. Des espoirs concernent également Raud et même Bondu. Avec un Chupin aussi décisif que lors du dernier match, les Ziniérais seraient parfaitement armés pour prendre leur revanche et rejoindraient ainsi Saint-Herblain au classement.

Pro A : Nancy - Cholet, demain soir

Tout dépendra de Keith Hill !

Longtemps aux avant-postes du championnat, durant le premier tiers de la compétition, les Nancéens flirtent aujourd'hui entre la septième et huitième position. Avec leur lot de blessures, comme beaucoup, dont celle d'un Keith Hill, véritable baromètre de l'équipe, avec Derrick Lewis.

Olivier Veyrat, le fidèle entraîneur du SLUC Nancy (six ans), doit décemment trouver l'équation bien difficile à résoudre. Comment, en effet, éviter cette position notoirement enviable par rapport aux poursuivants, qui permet, certes d'entrer en play-off, pour lesquels les huit premiers sont qualifiés, mais qui dans ce cadre offrent d'entrée un Pau ou une ASVEL ?

« Quand on dit cela, on peut également tomber sur Cholet ou Chalou, comme c'est parti, mais sans vouloir vexer personne, un Pau ou un Villeurbanne dans sa salle, en match d'appui éventuel... bonjour les chances, anticipe Veyrat. Et puis de toute façon, finir huitième, ça nous est déjà arrivé à deux reprises et ça finit par être du genre frustrant. On est à peine entré en phase finale qu'on en sort quasiment aussitôt. Parce qu'il ne faut pas se faire d'illusions : avec leur effectif, sur trois rencontres possibles, un Nancy ne peut se taper des grosses écuries, avec le désavantage du terrain en plus ».

Et donc Cholet...

Non pas que l'entraîneur lorrain veuille absolument faire pleurer sur son compte en disant cela

« Il n'y a pas qu'une simple affaire de vécu et d'expérience », ajoute-t-il.

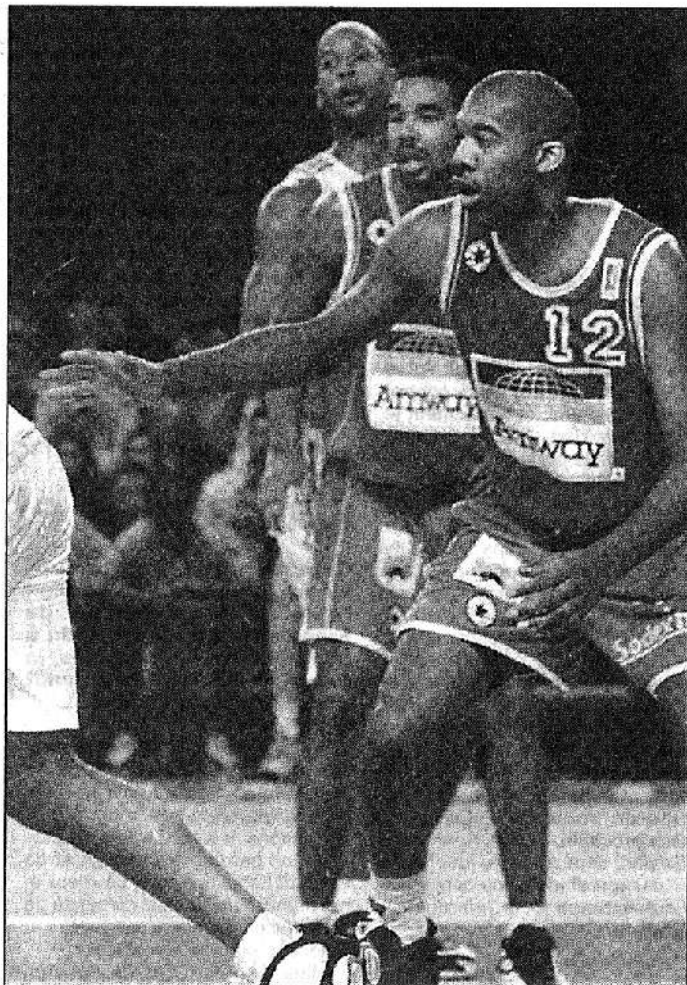
C'est dire que l'envie ne manque pas aux Nancéens de tout faire pour se positionner en cinq ou sixième place, dont ils ne sont distants que d'une longueur. « Dans ce championnat, c'est le grand nettoyage par le bas depuis le début de saison, raconte Olivier Veyrat. C'est-à-dire que les gros s'accommodent à peu près des petits, et qu'en première partie de tableau c'est véritablement l'embouteillage. Alors c'est sûr que Limoges et Le Mans sont justes devant nous, qu'on n'a pas un trop mauvais calendrier (Le Mans justement, Dijon et Antibes à l'extérieur, quand même, NDLR), mais on ne fera pas de projections ».

Pourtant, si une venue doit inspirer le SLUC, c'est bien celle de Choletais, qui n'ont encore jamais inscrit leur nom au palmarès de Gentilly, la salle Lorraine. Oui, mais...

« Cholet m'inspire aujourd'hui la plus grande méfiance, car le jeu pratiqué est bien en place, et malgré l'absence de Fortier, c'est une des équipes en forme du moment », analyse Veyrat. « Et puis Christophe Lion s'est de nouveau fait mal à son quadriceps (élongation au mieux), quant à Keith Hill... ».

Et oui, c'est bien là où Nancy est le plus dans le doute. « Selze jours sans rien faire et il a toujours mal aux fessiers, avoue Veyrat. Du coup, je peux vous dire que son copain Lewis se sent bien seul. Le rebond, notre point fort, serait donc plutôt maillon faible actuellement ».

Lionel RUSSON.



Georges Mesnager

Lewis qui demande le ballon, il y a aussi Lawrence et Robinson. Nancy, c'est du sérieux : regardez la garde rapprochée.

Pro A: Cholet se déplace à Nancy (ce soir, 20h)

Cette Lorraine, terre d'accueil!

Cela fait maintenant presque désordre! jamais, en effet, depuis leurs confrontations au plus haut niveau, les Choletais ne sont parvenus à s'imposer chez les Nancéens. Un accueil redoutable, qui pourrait bien encore le demeurer cette saison.

«Non seulement on n'a jamais gagné à Nancy, se remémore Eric Girard, mais en plus on s'y est même noyé une ou deux fois.» Ce qui ne fut d'ailleurs pas le cas l'an dernier, où s'est sur le fil que ses hommes s'inclinèrent: 78-86. Reste maintenant à savoir si cette année peut être enfin la bonne, pour une formation, au demeurant, sérieusement handicapée par l'absence de son capitaine, Paul Fortier. Un Paul Fortier qui, comme l'on pouvait s'y attendre, sera probablement opéré la semaine prochaine, à Paris, dans les services du professeur Saillant, de sa rupture d'un tendon du coude gauche. Avec à la clé une indisponibilité oscillant entre trois et quatre mois, qui n'autorisera donc pas son retour lors du présent championnat.

«On va évidemment faire le maximum pour s'imposer, avance Eric Girard, mais pourrions-nous présenter le même niveau de jeu que contre Le Mans, à Nancy... Je l'espère. Il faut quand même savoir qu'avec un Paul Fortier convalescent, on en a pris douze à Dijon. Alors, disons que j'émetts quelques réserves sur nos chances de réussite, contre une équipe bien armée, et qui fera jouer tout son monde, j'en suis persuadé.»

L'entraîneur songe aux échos lorrains, qui mentionnent l'indisponibilité de Lion (élongation) et la reprise en douceur de Hill, après une quinzaine de jours d'arrêt, consécutifs à un blocage au bas des lombaires. «Nous, on essaie, autant que faire se peut, de préparer la suite; coupe d'Europe dès mardi, en Slovénie, et l'Asvel chez nous dans huit jours. Je préfère adopter un profil bas, vu les circonstances... et avoir une bonne surprise, que l'inverse», poursuit Eric Girard.

Préparer la suite

Car, entre un match parfaitement négocié, au prix d'une grande

débauche d'énergie pour recoller au score, puis prendre ses distances, face au Mans, et ce qui attend les Choletais ce soir, il y a sans doute une marge. «Déjà, le public, avec ou contre nous», ajoute Girard.

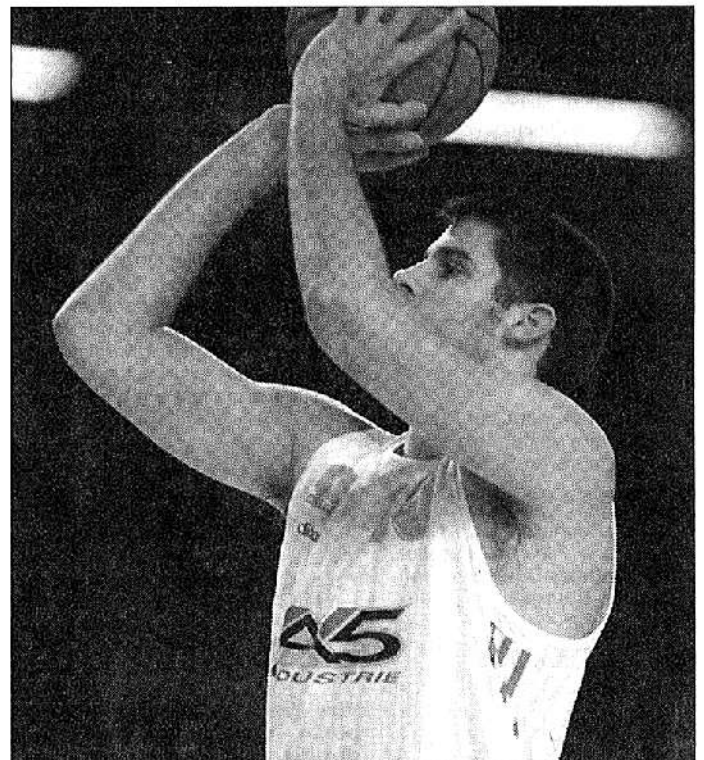
Reste que pour conserver intactes ses ambitions, le CB se doit de pallier rapidement l'indisponibilité de Paul Fortier. «Je sais que tout le monde est très impatient, explique Eric Girard. Nous, on cherche le plus gros poisson possible, avant de se rabattre éventuellement sur un second choix. Nous avons par exemple fait des offres à Christo-

doulou, un ancien du Panathinaïkos (Grèce), qui revient de blessure, mais sans suite. On travaille beaucoup, on cherche, on a des pistes, alors restons optimistes.»

Nancy: 4 Robinson, 5. Sy I., 6 Lion, 8. Cerase, 10 Markkanen, 11 Hill, 12 Lewis, 14 Lawrence, 15 Zanveni.

Cholet: 6 Jeanneau, 7 Micoud, 8 Akpomedah, 9 Howell, 10 Dubos, 11 Gautier, 12 Hayes, 14 Villalobos, 15 Miller.

Lire le compte rendu demain dans «dimanche Ouest-France».



Fabien Dubos et ses coéquipiers sont attendus de pied ferme par les Nancéens.

Villeurbanne - Cholet à rejouer

La chambre d'appel de la Fédération française a décidé, hier, que la rencontre de championnat de France de Pro A, Villeurbanne - Cholet du 31 octobre 1998, remportée par Cholet (67-74) et dont la fin avait été houleuse, serait à rejouer, a indiqué un communiqué de la Fédération.

La chambre d'appel a estimé que la demande du quatrième temps mort de l'entraîneur de Cholet, Eric Girard, à six secondes du terme de la rencontre, a créé un incident de jeu perturbant le bon déroulement du match et entraînant une éventuelle perte de chance pour l'ASVEL qui menait au score (67-66). Pour ces raisons, elle a donc décidé que la rencontre serait à rejouer. Une décision exceptionnelle à ce niveau.

Dans un premier temps, la Commission fédérale des arbitres, marqueurs et chronomètres (CFAMC), lors de sa réunion du 5 février, avait rejeté la requête de Villeurbanne et validé la victoire de Cholet par 74 à 67. «Cette décision répare le fait que nous avons été lésés», a commenté Eric Beugnot, le directeur général de l'ASVEL, qui venait juste d'apprendre l'information. Du côté de Cholet, le club s'apprêtait à tenir une réunion de son conseil d'administration, sans rapport avec cette décision, au moment où la nouvelle lui est parvenue.

Pour une première en Lorraine

CB n'a jamais gagné à Nancy ! Peut-être la fin de la série, ce soir, pour une équipe qui se préoccupe du remplacement de Paul Fortier.

Nancy-Cholet, ce soir.

JAMAIS depuis leurs confrontations au plus haut niveau les Choletais ne sont parvenus à s'imposer chez les Nancéiens. Un écueil redoutable qui pourrait bien encore le demeurer cette saison. « Non seulement on n'a jamais gagné à Nancy, se remémore Eric Girard, mais en plus, on s'y est même noyé une ou deux fois. »

Ce qui ne fut d'ailleurs pas le cas l'an dernier, et c'est sur le fil que ses hommes s'inclinèrent, 70-66. Reste maintenant à savoir si cette année peut enfin être la bonne, pour une formation au demeurant sérieusement handicapée par l'absence de son capitaine, Paul Fortier qui, comme l'on

pouvait s'y attendre, sera probablement opéré la semaine prochaine à Paris, dans le service du professeur Saillant, de sa rupture d'un tendon du coude gauche. Avec, à la clé, une indisposition oscillant entre trois et quatre mois qui n'autorise donc pas son retour lors du présent championnat.

« On va évidemment faire le maximum pour s'imposer, avec Eric Girard, mais pourrons-nous présenter le même niveau de jeu que contre Le Mans à Nancy... Je l'espère. Il faut quand même savoir qu'avec un Paul Fortier convalescent, on en a pris douze à Dijon. Alors disons que j'émetts quelques réserves sur nos chances de réussite contre une équipe bien armée et qui fera jouer tout son monde, j'en suis persuadé. »

L'entraîneur songe là aux échos lorrains qui mentionnent l'indisponibilité de Lion (élongation) et la reprise en douceur de Hill après une quinzaine de jour d'arrêt, consécutifs à un blocage au bas des lombaires. « Nous, on essaie autant que faire ce peut de préparer la suite : coupe d'Europe dès mardi en Slovénie et l'ASVEL chez nous dans huit jours. Je préfère adopter un profil bas vu les circonstances... et d'avoir une bonne surprise que

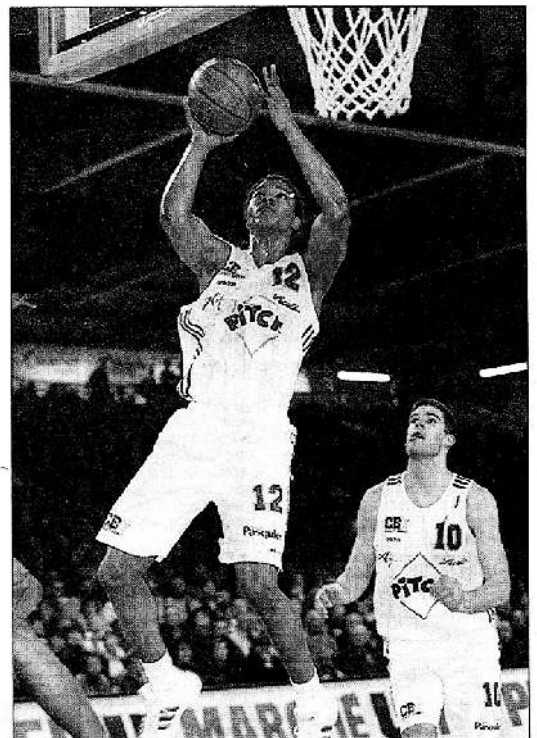
l'inverse », poursuit Eric Girard.

Car entre un match parfaitement négocié au prix d'une grande débauche d'énergie pour recoller au score puis prendre ses distances face au Mans et ce qui attend les Choletais ce soir, il y a sans doute une marge. « Déjà le public avec ou contre nous », ajoute Girard. Reste que pour conserver intactes ses ambitions, le CB se doit de pallier rapidement l'indisponibilité de Paul Fortier. « Je sais que tout le monde est très impatient, explique Eric Girard. Nous, on cherche le plus gros poisson possible, avant de se rabattre éventuellement sur un second choix. Nous avons par exemple fait des offres à Christodoulou, un ancien du Panathinaïkos (Grèce), qui revient de blessure, mais sans suite. On travaille beaucoup, on cherche, on a des pistes, alors, restons optimistes. »

Les équipes

Nancy : 4. Robinson, 5. I. Sy, 6. Lion, 8. Cerase, 10. Markkanen, 11. Hill, 12. Lewis, 14. Laxrence, 15. Zanveni.

Cholet : 6. Jeanneau, 7. Micoud, 8. Akpomedah, 10. Howell, 10. Dubos, 11. Gautier, 12. Hays, 14. Villalobos, 15. Miller.



A DeRon Hayes et aux Choletais de bien négocier leur déplacement en Lorraine. (Photo « NR » Bertrand Béchard)

Cholet s'use en Lorraine

Sale temps pour Cholet basket ! Privé vendredi de son succès de l'aller à Villeurbanne, il a succombé, hier soir, à Nancy. Vainqueurs à l'usure (79-75), le SLUC a mis CB devant ses limites du moment. L'absence de Fortier se fait déjà sentir.

Face à un SLUC désireux d'acquiescer enfin un gros bras cette saison dans sa salle de Gentilly, Cholet-Basket jouait gros, hier soir. Même s'ils n'en voulaient rien laisser paraître, Éric Girard et ses joueurs étaient affectés par la décision prise la veille par la Chambre d'appel de la FFBB à propos de l'annulation de leur succès du 31 octobre dernier, à Villeurbanne.

Ce contexte particulier, l'absence de Paul Fortier avec laquelle il va falloir composer jusqu'à la fin de la saison, et la volonté lorraine de se remettre en selle devant une salle pleine, il y

La situation de CB ne laisse pas d'inquiéter avant les prochains rendez-vous

avait là matière à ébranler la formation la plus endurcie. A ébranler certes, mais pas à la déstabiliser ! La formation des

Mauges, à la pause, avait déjà démontré qu'elle était en mesure de relever le défi là où son rival avait choisi de le porter, en l'occurrence dans l'exercice du tir à trois points.

Rafales à trois points

En dépit de la célébrité affichée dans ce domaine, là n'avait pas été le choix initial des Lorrains, Micoud s'étant montré bien plus efficace d'entrée de jeu.

Seulement le retrait de Keith Hill, sanctionné de trois fautes dès la 8^e minute, avait obligé Olivier Veyrat à revoir ses plans face à la zone choletaise. Plus question d'aller tracasser les Choletais dans leur raquette, le SLUC s'en remettait à ses tireurs à longue distance.

Le score, qui venait à deux reprises de se jouer le scénario du krach boursier réversible (9-0 pour CB et 7-13, 12-0 pour le SLUC et 19-16), s'en trouva alors « boosté par la grâce du vétéran Larry Lawrence et de Roblison.

Dans cette rafale de paniers primés, CB n'était pas en reste, qui s'appuyait sur Villalobos et Hayes pour se réinstaller aux commandes (27-24, 10^e).

A la différence du Nancéiens, obnubilés par le tir extérieur (6/22, à trois points en première période), CB sut s'appuyer sur ses intérieurs pour faire fructifier un tantinet son avantage (36-31, 16^e).



Micoud relance devant Sy, mais les Choletais vont finir par s'user.

Cela ne fut pas du goût de Cerase qui, coup de patte retrouvé, ramena le débat de l'autre côté de la Ligue des 6,25 m. Micoud lui répliqua, Roblison en rajouta une couche et les deux formations étaient à égalité au repos (43-63).

L'alternance nancéienne

Elles l'étaient encore au milieu de la seconde période (58-58) quand le SLUC choisit de changer de registre. Hill revenu en jeu, la formation nancéienne décida de porter le danger à l'intérieur. L'initiative s'avéra aussitôt payante puisque CB concéda rapidement un handicap de quatre longueurs (66-62, 33^e) puis de six points (72-66, 35^e), By ayant apporté son inévitable obole à trois points. À l'évidence, l'affaire devenait sérieuse pour des Choletais à court de solutions offensives et de rotations tranchantes. Là où ils subissaient les « un contre un » adverses, les hommes d'Éric Girard ne parvenaient plus à s'imposer dans leurs duels offensifs. Un contre « maousscostaud » de Hill sur Micoud, aussitôt suivi de l'élimination du meneur choletais.

Les dés étaient bel et bien en train de rouler dans le camp local. Jamais véritablement décroché, CB avait fini par s'user devant une équipe habile à trouver un second souffle défensif dans le final. Il est vrai que les Lorrains, jusque-là, avaient épargné

beaucoup d'énergie dans ce domaine.

La situation ne laisse d'ailleurs pas d'inquiéter quant à l'avenir de CB devant des formations autrement plus portées sur le régime défensif. Comme Lasko, par exemple !

G. TUAL

Fiche technique

SLUC Nancy bat Cholet basket, 79-75 (43-43).

4.500 spectateurs. Arbitres, M. Koog et M. Gasperin.

Nancy : 30 tirs/68 (dont 13/31 à 3 pts). 6 LF/11. rebonds (Lewis 13). 18 passes décisives (Hill 5). balles perdues. 21 fautes, Roblison éliminé (39e).

Cerase, 8 pts ; J. Roblison, 22 ; Lawrence, 15 ; Lewis, 12 ; Hill, 14 ; puis Markannen, 2 ; Sy, 6 ; Lion, 0.

Cholet : 23 tirs/50 (dont 6/15 à 3 pts). 23 LF/27. 34 rebonds (Miller 11). 11 passes décisives (Micoud 3). 10 balles perdues. 17 fautes. Micoud éliminé (38e).

Micoud, 18 pts ; Hayes, 19 ; Howell, 9 ; Dubos, 9 ; Miller, 17 ; puis Villalobos, 3 ; Jeanneau, 0.

Éric Girard : « Nous avons souffert face à Hill »

« Nous sommes battus, soit ! Mais le SLUC ne nous a jamais décrochés ». Éric Girard se voulait positif, hier soir, au sortir de cette seconde défaite consécutive en déplacement, après celle subie à Dijon, il y a une douzaine de jours.

« Jusqu'ici nos déplacements à Nancy s'étaient toujours soldés par des échecs assez conséquents. Là, nous sommes dans le match pratiquement jusqu'au bout », poursuivait l'entraîneur choletais, en reconnaissant au passage les conséquences néfastes pour son équipe du travail de Keith Hill.

« Nous n'avons pas pu le tenir », constatait-il.

« Sûr que Keith nous fait du bien. Il nous apporte une alternance que Cholet n'avait plus », renchérisait de son côté Olivier Veyrat. L'entraîneur nancéien, un quart d'heure après le coup de trompe final, était encore sous le charme de « cet excellent match face à l'une des équipes les plus intelligentes du championnat. Cholet a été à la hauteur et nous a posé des problèmes en permanence. Si nous gagnons, c'est parce que nous avons réussi à l'user, mais que ce fut dur - 1 ».

A propos de l'abondance des tirs extérieurs tentés par son équipe, l'entraîneur lorrain se faisait l'apôtre du shoot ouvert : « Nous avons les positions, il faut les prendre. Moi, je préfère gagner avec 42 % à trois points qu'avec 50 % à deux points. C'est aussi efficace ».

Renfort en vue

Une efficacité que les Choletais connurent en première période, plus en seconde. « Peut-être parce que nous avons moins joué en équipe alors. Nous nous sommes un peu désunis, pas Nancy », analysait Villalobos reconnaissant que l'absence de Paul Fortier a modifié les données. « C'est vrai mais il va falloir s'habituer à jouer sans lui. Ce soir, sur ce que j'ai vu, je ne suis pas inquiet pour la suite », préférait affirmer Éric Girard, persuadé que CB a les moyens de tenir encore son rang avec le renfort d'un joueur dont le profil

commence à se dessiner. « En milieu de semaine prochaine, nous pourrons en dire plus. Il y a deux ou trois pistes intéressantes, avançait hier soir, l'entraîneur choletais. Deux ou trois pistes au rang desquelles s'inscrit celle de Marty Conlon, aperçu il y a quelques années au Mans et titulaire d'un passeport irlandais. Ce solide intérieur vient d'être libéré en NBA et possède le profil du joueur recherché par CB. Reste maintenant à concrétiser ce contact.

G.T.



Eric Girard voulait se montrer positif

Nancy fait tomber Cholet

NANCY - CHOLET : 79 - 75

Mi-temps : 43-43

Spectateurs : 4.500. Arbitres : MM. Gasperin et Koog

Nancy : 30/68 aux tirs (13/31 à 3 pts) - 6 LF/11 tentés - 21 fautes - un joueur sorti : J. Robinson (39')

J. Robinson (22), Lawrence (15), Keith Hill (14), Lewis (12), Cérèse (8), I. Sy (6), Markkanen (2)

Cholet : 23/50 aux tirs (6/15 à 3 pts) - 23 LF/27 tentés - 17 fautes - un joueur sorti : Micoud (38')

Marqueurs : Hayes (19), Micoud (18), Miller (17), Howell (9), Dubos (9), Villalobos (3)

Après une dernière égalité à 60-60 (30'), les Nancéiens parvinrent à s'assurer progressivement un mince avantage puisque celui-ci n'excéda jamais six points

(72-66, 74-68, 77-71, 79-73 entre la 34^e et 40^e minute). Nancy, à force de volonté enlevait un succès précieux.

La première mi-temps avait été extrêmement équilibrée, ponctuée d'un score de parité (43-43 au repos). Jusque là, les Choletais s'étaient portés le plus souvent aux commandes avec un avantage maximum de six points 7-13 (5'). Malgré un retour des Nancéiens, Cholet, s'appuyant sur l'adresse de Micoud (3/3 à 3 points en première période) était alors parvenu à préserver ses chances, ne cédant que dans le dernier quart de la rencontre.

PRO A

Antibes - Limoges	67	-	60
Dijon - Le Mans	78	-	73
Evreux - Levallois	65	-	76
Nancy - Cholet	79	-	75
Toulouse - Chalon/Saône	60	-	56
Villeurbanne - Besançon	88	-	74
Pau-Orthez - Montpellier	65	-	53
Psg Racing - Gravelines	91	-	44

CLASSEMENT	Pts	J	G	P	Bp	Bc	Dif
1 -Pau-Orthez	47	25	22	3	1887	1687	200
2 -Villeurbanne	45	25	20	5	1912	1821	291
3 - Cholet	43	25	18	7	1858	1697	161
4 -Chalon/Saône	43	25	18	7	1817	1633	184
5 - Le Mans	41	25	16	9	1904	1793	111
6 -Limoges	41	25	16	9	1806	1640	166
7 -Nancy	41	25	16	9	1859	1733	126
8 -Psg Racing	41	25	16	9	1714	1616	98
9 -Antibes	38	25	13	12	1798	1819	-21
10 -Levallois	36	25	11	14	1725	1934	-209
11 -Dijon	36	25	11	14	1917	1888	29
12 -Evreux	31	25	6	19	1713	1895	-182
13 -Toulouse	30	25	5	20	1569	1813	-244
14 -Besançon	30	25	5	20	1803	1837	-34
15 -Gravelines	29	25	4	21	1654	2011	-357
16 -Montpellier	28	25	3	22	1542	1861	-319

LA 26^e JOURNÉE

Samedi 13 février : (19h30) Limoges - Racing PSG (en direct sur Canal + vert). (20h00) Gravelines - Antibes, Montpellier - Evreux, Besançon - Toulouse, Levallois - Pau, Chalon - Dijon. (20h45) **Le Mans - Nancy.**

Dimanche 14 : (17h00) Cholet - Villeurbanne

Les poursuivants immédiats de Pau-Orthez et Villeurbanne battus, les positions se resserrent à cinq journées du terme. La lutte pour l'attribution des deux dernières places dans le carré de tête va être chaude

CB sous le feu de ses poursuivants

Battu à Nancy, Cholet Basket se retrouve sous le feu des Lorrains mais aussi de Limoges, Le Mans et du PSG

Villeurbanne - Cholet le 31 octobre à l'Astroballe et Nancy - Cholet le 6 février en Lorraine : trois mois séparent ces deux rencontres, pourtant il aura suffi d'un peu plus de 24 heures pour que CB en perde le bénéfice. Dans des conditions différentes mais à chaque fois à son corps défendant ! La Chambre d'appel de la FFBB, en annulant le succès acquis à Villeurbanne par CB au milieu de l'automne, avait enclenché le processus vendredi. Le SLUC Nancy l'a prolongé samedi dans une salle de Gentilly où CB en est toujours à se demander quel goût peut bien avoir la victoire. Si ce revers lorrain relève somme

A Nancy, Keith Hill a remporté le combat de l'intérieur

toute de l'ordre logique des choses, la suppression du succès décroché à l'Astroballe émarque plutôt au domaine de l'arbitraire. Dans toute l'histoire de la Ligue nationale de basket, on ne trouve trace que d'un seul précédent, au début des années quatre vingt dix, lorsqu'il avait fallu rejouer un match entre le Racing et Reims.

«J'en ai parlé à Quique Vilalobos. Il n'a pas le moindre souvenir d'un cas similaire en Espagne. La France veut se distinguer en prenant ce type de mesure. Je ne sais pas si c'est dans l'intérêt du basket», s'interrogeait samedi soir un Eric Girard déterminé à faire front face au mauvais sort qui s'acharne soudainement sur son équipe. C'est pourquoi il tenait à relativiser l'échec essuyé en Lorraine : «Je trouve même que mes joueurs ont eu un comportement exemplaire après ce

qu'ils ont dû endurer. En l'espace d'une semaine, apprendre que la fin de saison se fera sans Paul Fortier puis que la Fédé nous enlève le bénéfice de notre victoire à Villeurbanne, cela fait beaucoup pour une seule équipe».

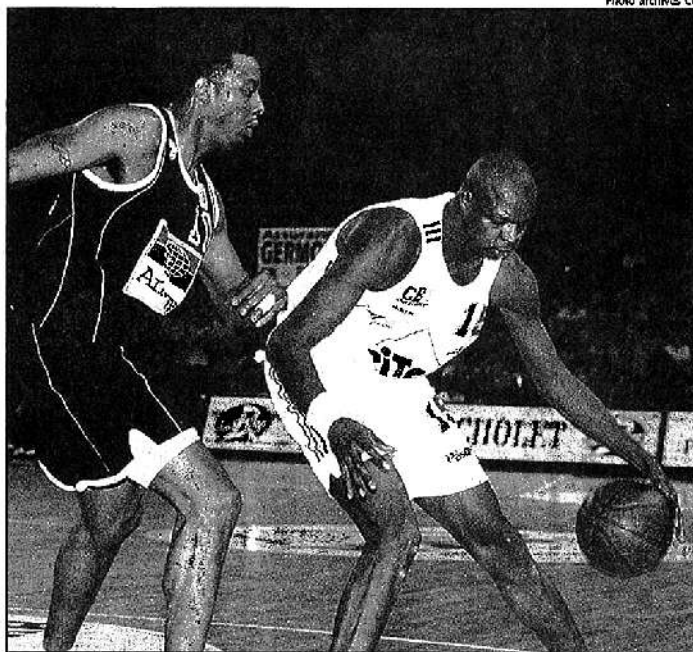
Beaucoup ? certainement ! Trop ? sans aucun doute ! Car là où ils ont été capables de bousculer Le Mans quelques heures à peine après l'annonce du forfait prolongé de leur capitaine, les joueurs choletais n'ont pu faire ravalé samedi aux Nancéens l'amertume engendrée par la décision de la Chambre d'appel prise la veille.

Faire sans Fortier

En Lorraine, CB a découvert combien l'absence de Paul Fortier pouvait lui être préjudiciable. A l'aune des intérieurs manchots du MSB, elle était passée inaperçue. A celle du tandem Hill-Lewis, autrement plus performant que la paire Smith-Coqueran, elle a pris une dimension qui n'éclaire pas forcément d'un rayon d'optimisme la fin du parcours régulier des Choletais. Samedi à Nancy, dans une rencontre où les tireurs extérieurs locaux se sont totalement débridés avant de passer le relais à Hill, CB a manqué à la fois d'un point de fixation offensif et d'une présence physique dans sa raquette, deux des qualités qui font la force de son capitaine.

Une fin de saison à risques

Sans aller jusqu'à évoquer l'éventuel match à rejouer à Villeurbanne, il faut bien admettre que le calendrier terminal de la formation des Mauges présente quelques aspérités de taille. Dès dimanche avec la venue de l'ASVEL à la Meilleraie, puis le



Keith Hill, opposé ici à Cedric Miller, a joué un rôle décisif dans le succès de Nancy face à CB

20 février à Antibes, CB sera fortement exposé. Si les deux rencontres suivantes entrent davantage dans ses cordes -réception d'Evreux et visite à Toulouse- la clôture de la saison régulière avec la visite du PSG à la Meilleraie ne sera pas de tout repos, ce dernier match pouvant déterminer une place préférentielle dans le play off.

Compte tenu du resserrement des positions derrière le duo constitué de Pau-Orthez et Villeurbanne, Eric Girard mesure mieux que quiconque la nécessité de renforcer son secteur intérieur pour négocier au mieux ces cinq dernières rencontres afin de maintenir CB dans le carré de tête de la Pro A.

Ce renfort lui est indispensable pour bénéficier au moins d'une rotation

supplémentaire et accroître la densité physique de ses intérieurs sans avoir à recourir abusivement à Lenzie Howell dans ce secteur spécifique. L'expérience nancéenne l'a prouvé samedi : l'ailier choletais ne dispose pas des ressources physiques pour être au four et au moulin, dans la raquette et sur les ailes ! A Gentilly, sollicité dans les combats intérieurs, il s'est retrouvé à court d'arguments dans l'ailé lorsque le match s'est joué.

Pour tenir cet objectif du carré d'as, CB a besoin de ce renfort dont Eric Girard annonce l'arrivée probable en milieu de semaine. L'ancien manceau Marty Conlon, qui figure parmi les postulants, ou un autre, il sera le bienvenu !

G.TUAL

SLUC NANCY : 79 (43)

44 % aux tirs, 55 % aux lancers-francs. Robinson éliminé (39°).
Meline et Zianveni non entrés en jeu. Entraîneur : Olivier Veyrat.

	Pts	T3	T2	Lf	Fte	Ro	Rd	I	C	P	D	Mn
J.ROBINSON	22	5/9	3/8	1/1	5	1	3	-	-	1	3	33'
I.Sy	6	2/4	0/2	-	2	-	-	2	-	-	1	17'
Lion	-	0/2	-	-	1	-	-	-	-	-	1	4'
CERASE	8	2/4	-	2/2	3	-	-	1	-	-	-	28'
Markannen	2	0/1	1/4	-	1	3	4	-	1	-	1	21'
KEITH HILL	14	-	6/10	2/3	3	2	6	-	1	1	5	23'
D. LEWIS	12	1/4	4/8	1/5	3	5	8	1	-	5	3	36'
LAWRENCE	15	3/7	3/5	-	3	2	1	1	-	-	4	38'
Equipe	-	-	-	-	-	1	-	-	-	-	-	-
TOTAL	79	13/31	17/37	6/11	21	14	22	5	2	7	18	200

CHOLET BASKET : 75 (43)

46 % aux tirs, 85 % aux lancers-francs. Micoud éliminé (38°).
Marquis, Akromedah et Gautier non entrés dans le jeu.
Entraîneur : Eric Girard.

	Pts	T3	T2	Lf	Fte	Ro	Rd	I	C	P	D	Mn
Jeanneau	-	0/1	-	0/2	2	-	1	1	-	1	-	8'
MICOU	18	3/3	3/8	3/4	5	-	1	1	-	1	3	35'
HOWELL	9	0/3	1/5	7/7	3	1	5	1	-	3	1	36'
DUBOS	9	1/2	2/4	2/2	4	2	6	1	-	1	-	35'
HAYES	19	1/2	5/11	6/6	-	2	3	-	-	-	2	36'
Villalobos	3	1/1	-	-	2	-	1	-	-	1	2	13'
MILLER	17	0/3	6/7	6/7	1	2	9	1	1	3	3	37'
Equipe	-	-	-	-	-	-	1	-	-	-	-	-
TOTAL	75	6/15	17/35	23/27	17	7	27	5	1	10	11	200'

4.500 spectateurs. Arbitres : MM. Gasperin et Koog.
En lettres majuscules, le cinq de départ.

PRO A

Antibes - Limoges	67	-	60
Dijon - Le Mans	78	-	73
Evreux - Levallois	65	-	76
Nancy - Cholet	79	-	75
Toulouse - Chalon/Saône	60	-	55
Villeurbanne - Besançon	88	-	74
Pau-Orthez - Montpellier	65	-	53
Psg Racing - Gravelines	91	-	44

CLASSEMENT

	Pts	J	G	P	Pp	Pc
1 -Pau-Orthez	47	25	22	3	1887	1687
2 -Villeurbanne	45	25	20	5	1912	1621
3 - Cholet	43	25	18	7	1858	1697
4 -Chalon/Saône	43	25	18	7	1817	1633
5 - Le Mans	41	25	16	9	1904	1793
6 -Limoges	41	25	16	9	1806	1640
7 -Nancy	41	25	16	9	1859	1733
8 -Psg Racing	41	25	16	9	1714	1616
9 -Antibes	38	25	13	12	1798	1819
10 -Levallois	36	25	11	14	1725	1934
11 -Dijon	36	25	11	14	1917	1888
12 -Evreux	31	25	6	19	1713	1895
13 -Toulouse	30	25	5	20	1569	1813
14 -Besançon	30	25	5	20	1803	1837
15 -Gravelines	29	25	4	21	1654	2011
16 -Montpellier	28	25	3	22	1542	1861

SLUC Nancy - Cholet-basket (79-75)

Une intelligente résistance seulement

En faisant jouer ses tireurs lointains avec bonheur, et en s'en remettant, sur la fin, à un intéressant point de fixation avec Hill, les Lorrains, euphoriques, ont logiquement pris le meilleur sur Cholet. Cependant, les Choletais, ne lâchèrent jamais et restèrent dans le coup jusqu'au bout.

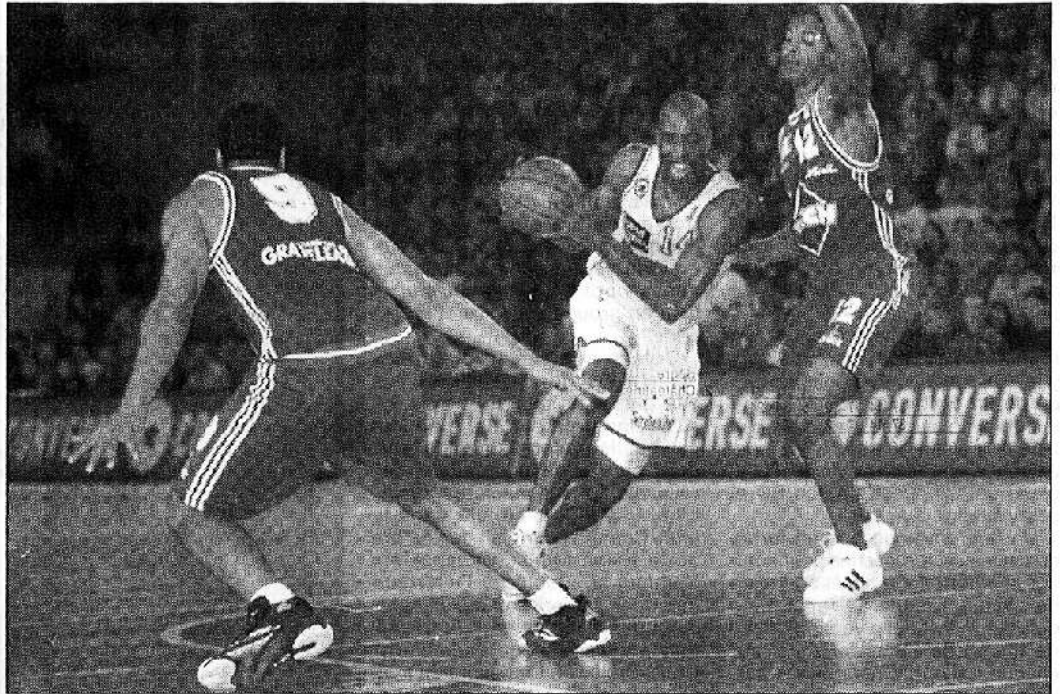
NANCY (de notre envoyé spécial). - Il est clair que Cholet n'aura pas à rougir de cette seconde défaite consécutive à l'extérieur après celle de Dijon. La formation d'Eric Girard est tombée samedi en Lorraine sur un SLUC qui depuis belle lurette n'avait pas fourni un match aussi plein. «Nous avons enfin réalisé le grand match que les 4500 spectateurs de Gentilly (Ndlr : le palais des sports de Nancy) attendaient. Il y a belle lurette que nous n'avons pas produit un tel match», affirma Olivier Veyrat, l'entraîneur des Lorrains.

S'alignant pour la première fois depuis la trêve au grand complet, disposant de toutes ses forces vives, l'équipe de Derrick Lewis ne perdit que sept balles et canarda tous azimuts le panier choletais. La zone choletaise, à son corps défendant, gênera une multitude de positions. Et les Nancétiens n'eurent aucun complexe pour tenter de convertir ces shoots ouverts. Face à ce pilonnage le grand mérite de Cholet fut d'être à la hauteur de cet adversaire sur un nuage. «Depuis plusieurs années nous sommes sévèrement corrigés en Lorraine, rappelait Eric Girard. Il faut reconnaître, cette fois, que cela n'a pas été le cas.»

Paradoxalement, Cholet devant cette averse à longue portée tint correctement la distance, grâce toujours à ses alternances en défense de zone, mais donna les premiers signes tangibles de grande fatigue quand Hill réapparut à l'intérieur. Il est clair qu'un Paul Fortier à ce moment crucial de la rencontre aurait été un bonus supérieur pour la défense choletaise qui courba l'échine depuis quelque temps. «C'est vrai que Hill nous a fait mal, admit l'entraîneur choletais. Nous avons éprouvé mille difficultés à le contenir. Je crois que Nancy était un peu plus fort ce soir. Mais je regrette aussi que Lenzie Howell (un tir sur 8) n'ait pas été autant en réussite que contre Le Mans.»

Le nom d'un renfort au retour de Slovénie

Pour pallier l'absence jusqu'à la fin de la saison de Paul Fortier, il



Les Choletais (ici Howell et Hayes) ont subi la loi des Lorrains (ici Lawrence).

fort s'impose d'urgence dans le groupe choletais. Les dirigeants de CB s'affaire depuis une huitaine sur le marché libre qui retrécit comme peau de chagrin. Eric Girard, samedi en Lorraine, a laissé entendre que deux voire trois contacts avaient été établis. Le nom de Marty Conlon qui fit un passage éclair au Mans, par le passé, et qui dispose d'un passeport irlandais a même été entendu. Actuellement en NBA, reste à savoir si l'intéressé sera coupé par sa franchise. Encore beaucoup de pain sur la planche pour la

formation choletaise qui va également s'employer à faire annuler la décision de faire rejouer la rencontre Villeurbanne-Cholet, quitte à en référer au comité national olympique.

Dans l'immédiat, Eric Girard va s'employer à rendre à son groupe un zeste de dynamisme qui lui a quand même fait un peu défaut en Lorraine. «Vous savez, il ne faut pas croire que je suis déçu par cette défaite. Il va falloir que les joueurs continuent à s'habituer à jouer sans Paul Fortier. Face à cette redoutable formation lorraine, j'ai comme l'im-

pression qu'ils ne sont pas trop mal débrouillés et en tout cas n'ont jamais été décrochés. Ils ont posé en permanence des problèmes à cette équipe de Nancy, qui sur sa rencontre de ce samedi en aurait fait souffrir d'autres.»

Les jours qui viennent vont être cruciaux pour l'avenir de la saison du grand club des Mauges. D'autant plus que samedi en Lorraine des informations ont filtrées sur cette équipe slovène de Lasko. Elle serait, dit-on, redoutable.

Alain BOUÉDEC

	Temps	Pts	Ttot	%	P3	P2	LF	F	Fpr	Rbds	Int	Co	BP	PD	Ev.
NANCY : 79															
Robinson	33'	22	8/17	47	5/9	3/8	1/1	5	3	4			1	3	19
J. Sy	17'	6	2/6	33	2/4	0/2		2	1		2			1	5
Lion	5'		0/2		0/3			1						1	-1
Cerese	29'	8	2/4	50	2/4		2/2	3	2		1				7
Markkanen	22'	2	1/5	20	0/1	1/4		1	2	7		1		1	7
Kei-Hill	23'	14	6/10	60		6/10	2/3	3	4	8		1	1	5	22
Lewis	36'	12	5/12	42	1/4	5/8	1/5	3	3	13	1		5	3	13
Lawrence	38'	15	6/12	50	3/7	3/5		3	2	3	1			4	17
TOTAL	200'	79	30/68	44	13/31	17/37	6/11	31	17	36	5	2	7	18	90
CHOLET : 75															
Jeanneau	8'		0/1		0/1		0/2	2	2	1	1		1		-2
Micoud	35'	18	6/11	55	3/3	3/8	3/4	5	3	1	1		1	3	16
Howell	36'	9	1/8	13	0/3	1/5	7/7	3	6	6	1		3	1	7
Dubos	35'	9	3/6	50	1/2	2/4	2/2	4	1	8	1		1		14
Hayes	37'	19	6/13	46	1/2	5/11	6/6		3	5				2	19
Villalobos	13'	3	1/1	100	1/1			2		1			1	2	5
Miller	37'	17	6/10	60	0/3	6/7	5/6	1	6	11	1	1	3	3	25
TOTAL	200'	75	23/50	46	6/15	17/35	23/27	17	21	34	5	1	10	11	85

Arbitres : MM.Gasperlin et Koog.

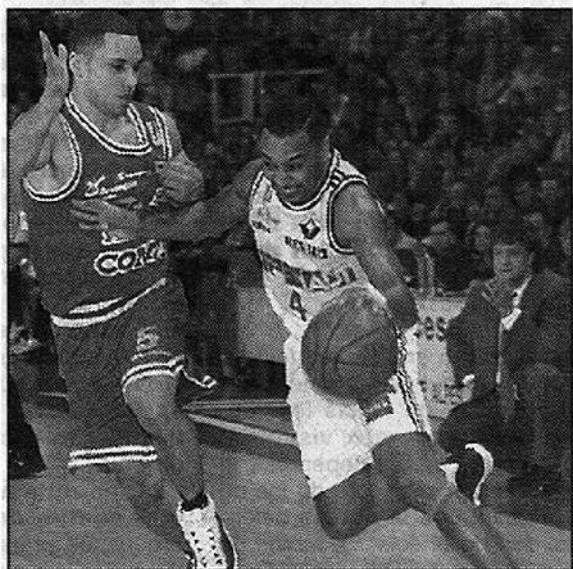
Week-end maudit pour Cholet et Le Mans

Les huit équipes qui joueront en play-off à l'issue de la première phase sont connues. Il reste cinq rencontres avant les quarts de finale. En effet on voit mal Antibes, 9^e, à trois points du Mans, de Limoges, de Nancy et du PSG effectué un retour qui tiendrait du miracle. Quant aux deux premières places, elles seront prises par Pau et Villeurbanne.

Cette journée aura débuté la veille au soir par un véritable coup de théâtre. L'annonce par la chambre fédérale d'appel de faire rejouer la rencontre Villeurbanne-Cholet, un match gagné par les Choletais (67-74) a mis les Mauges en ébullition. « Je ne considère pas que tout est entériné, a lancé samedi en Lorraine, un Éric Girard, abasourdi. Nous avons gagné sur le terrain une victoire que dans les coulisses on cherche à nous priver. Dans le club nous avons décrété une mobilisation générale. En aucun cas nous ne baisserons les bras. » Au point d'évoquer déjà un recours auprès du comité national olympique et sportif. On imagine dès alors l'ambiance explosive qui présidera à la réception de... Villeurbanne, dimanche après-midi à la Meillerie.

Samedi en Lorraine et sans faire référence à cette situation psychologiquement dure à supporter, Cholet sut faire face longtemps à la grosse artillerie lorraine avant de céder sur la fin. Les Nancéiens

Le capitaine villeurbannais Delaney Rudd (à droite) est à la lutte avec le joueur de Besançon Vincent Krieger.



ont tiré le jackpot puisqu'ils se retrouvent pratiquement qualifiés en play-off.

Le Mans, pas forcément inspiré face à Dijon, a laissé passer une occasion de se rapprocher de la tête. Cette deuxième défaite consécutive n'arrive pas au meilleur moment pour le MSB qui recevra Nancy samedi. Mais c'est la défaite de Chalon à Toulouse qui constitue la véritable surprise de la journée. Les Bourguignons ont été trahis par Gatlin (7 points en 37 minutes) qui n'a pas fait mieux que Mickaël Hay (8 points en 12'). McKenzie, un autre ex-Angevin a également tiré son épingle du jeu, semant le doute au sein de l'équipe-surprise de ce

championnat. Par ailleurs, Limoges a été surpris par la détermination d'Antibes. Jacques Monclar qui avait emmené les Azuréens au titre en 1995 n'a plus jamais gagné sur la Méditerranée.

Quant aux deux incontournables leaders, ils ont passé une soirée somme toute tranquille. Pau-Orthez, sans la manière, a préservé face à Montpellier, la lanterne rouge, une invincibilité de trois ans dans le Béarn. Villeurbanne, sans Sonko ni Bilba, n'a jamais tremblé devant Besançon à l'Astroballe. Ces deux équipes aborderont le play-off en tête de série 1 et 2.

Alain BOUÉDEC

Nancy - CHOLET 79- 75

NANCY : 30 paniers (dont 13 sur 31 à 3 pts) sur 68 tirs, 6 LF réussis sur 11 tentés, 21 fautes, un joueur sorti : J. Robinson (39).

J. Robinson (22), Lawrence (15), Keith Hill (14), Lewis (12), Cérèse (8), I. Sy (6), Markkanen (2). CHOLET : 23 paniers (dont 6 sur 15 à 3 pts) sur 50 tirs, 23 LF réussis sur 27 tentés, 17 fautes, un joueur sorti : Micoud (38).

Hayes (19), Micoud (18), Miller (17), Howell (9), Dubos (9), Villalobos (3).

26^e journée. - Samedi 13 février : à 19h30. Limoges c. PSG Racing (en direct sur Canal numérique vert).

A 20h, Gravelines c. Antibes, Montpellier c. Evreux, Besançon c. Toulouse, Levallois c. Pau, Chalon/Saône c. Dijon.

A 20h45, Le Mans c. Nancy (en direct sur Euro-sport).

Dimanche 14 février (17h), Cholet c. ASVEL.

	Pts	J	G	P	p.	c.	Diff.
1. Pau-Orthez	47	25	22	3	1887	1687	+200
2. Villeurbanne	45	25	20	5	1912	1623	+289
3. Chalon/Saône	43	25	18	7	1817	1633	+184
CHOLET	43	25	18	7	1858	1697	+161
5. Limoges	41	25	16	9	1806	1640	+166
Nancy	41	25	16	9	1859	1733	+126
LE MANS	41	25	16	9	1906	1793	+113
PSG Racing	41	25	16	9	1714	1616	+98
9. Antibes	38	25	13	12	1798	1819	-21
10. Dijon	36	25	11	14	1917	1888	+29
Levallois	36	25	11	14	1725	1934	-209
12. Evreux	31	25	6	19	1713	1895	-182
13. Besançon	30	25	5	20	1803	1837	-34
Toulouse	30	25	5	20	1569	1813	-244
15. Gravelines	29	25	4	21	1654	2011	-357
16. Montpellier	28	25	3	22	1542	1861	-319