

Sous les panneaux de la LNB

• Pro A

POINTS

19^e journée

30 pts : Wilson (Reims)

27 pts : Guice (Le Havre) et Bernard (Dijon)

Saison

20,8 pts : Lux (Reims)

20,2 pts : Hugues (Strasbourg)

19,9 pts : Wilson (Reims)

19,4 pts : Barrett (Dijon)

18,7 pts : Strong (Gravelines)

Les Choletais : Marquis 12,2

pts ; Lyday 11,9 ; Gelabale

11,6 ; Hayes 9,8 ; Fletcher 8,2 ;

Ferchaud 8,1 ; Akpomedah

7,3 ; Bilba 5,1 ; Desroses 4,3 ;

Malet 2,7 ; Ben Driss et Mipoka

REBONDS

19^e journée 15 rbds : Windless (Besançon)

13 rbds : Zadavec (Vichy) et Nicevic (Le Mans)

Saison

9,2 rbds : Kirksay (Bourg)

9 rbds : Turner (Le Mans)

8,6 rbds : Hugues (Strasbourg) et Gibbs (Limoges)

8,5 rbds : Garcia (Nancy)

Les Choletais : Marquis 5,7

rbds ; Akpomedah 4,5 ; Gela-

bale 4,4 ; Bilba 3,9 ; Lyday 3,6 ;

Hayes 3,4 ; Desroses 3,1 ; Flet-

cher 3 ; Ferchaud 2,6 ; Malet

1,3 ; Mipoka 1 ; Ben Driss 0,5

PASSES DÉCISIVES

19^e journée

13 ass. : Sciarra (Paris BR)

10 ass. : Rowe (Hyères-Toulon)

9 ass. : Jeanneau (Le Havre),

Fautoux (Pau-Orthez) et Kirksay (Bourg)

Saison

9,2 ass. : Sciarra (Paris BR)

7,7 ass. : Cissé (Vichy)

6,9 ass. : Rowe (Hyères-Toulon)

6,3 ass. : Childress (Nancy)

5,8 ass. : Rogers (ASVEL)

Les Choletais : Lyday 4,4 ; Fer-

chaud 2,9 ; Bilba 2,5 ; Gelabale

2,4 ; Hayes ; Malet 1,4 ; Akpo-

medah 1,1 ; Ben Driss et Mipo-

ka 1 ; Fletcher, Marquis et Des-

roses 0,8

LE PLUS COMPLET

19^e journée

35 : Bernard (Dijon) et Wilson (Reims)

33 : Pietrus (Pau-Orthez)

Saison

23,3 : Kirksay (Bourg)

22,2 : Hugues (Strasbourg)

22 : Lux (Reims)

20,7 : Rowe (Hyères-Toulon)

19,6 : Greer (Le Havre)

Les Choletais : Gelabale 14,1 ;

Marquis 12,1 ; Lyday 11,2 ; Ak-

pomedah 9,7 ; Hayes 9,4 ; Fer-

chaud 8,1 ; Bilba 7,8 ; Fletcher

7,6 ; Desroses 5,8 ; Malet 2,7 ;

Ben Driss 1

ATTAQUES

89,2 pts : Pau-Orthez

86,3 pts : Strasbourg

84,3 pts : Dijon

83,7 pts : Vichy

82,8 pts : Reims

81,4 pts : Le Mans

80,6 pts : Roanne

79,9 pts : Nancy

79,6 pts : Hyeres-Toulon

79,3 pts : Gravelines

78,9 pts : Chalon

78,2 pts : Le Havre

76,9 pts : ASVEL

75,2 pts : *Cholet*

74,8 pts : Paris

74,4 pts : Bourg

71,9 pts : Besançon

71,7 pts : Limoges

DÉFENSES

70,3 pts : Le Mans

71,4 pts : ASVEL

74 pts : Gravelines

74,6 pts : Paris

75,2 pts : Le Havre

77,3 pts : *Cholet* et Nancy

77,7 pts : Chalon et Pau-Orthez

80,9 pts : Limoges

81,6 pts : Bourg

81,7 pts : Dijon

81,9 pts : Hyeres-Toulon

83,5 pts : Roanne

85,2 pts : Reims

86,2 pts : Besançon

86,3 pts : Strasbourg

86,7 pts : Vichy

Patrick Chiron, président de Cholet Basket : « Nous avons besoin de sérénité »

Patrick Chiron, le président de Cholet Basket, a tenu à réagir à l'article intitulé « La marge de manœuvre limitée de CB » paru hier dans nos colonnes.

« Il faut arrêter de dire n'importe quoi et rétablir la vérité. Les ponts entre Erman Kunter et Thierry Chevrier ne sont pas coupés. Les deux hommes ne sont pas toujours d'accord, c'est évident. Mais aujourd'hui, on ne peut pas dire qu'ils ne se parlent plus. La preuve, lundi j'ai rencontré Erman en tête à tête, puis Thierry en tête en tête, et en soirée nous nous sommes réunis tous les trois. Après, chacun a son rôle.

Thierry s'occupe de l'administratif, du commercial et de l'intendance et Erman gère l'équipe et les choix tactiques », explique-t-il.

Quant à la situation financière dans laquelle se trouve CB, Patrick Chiron affirme : « L'aspect financier c'est du passé, je n'y peux rien. Nous en sommes évidemment tributaires mais ce n'est pas ça qui nous fait gagner ou perdre. Le problème actuellement, c'est qu'il y a une crise de confiance. Aujourd'hui, il ne faut pas se rejeter les responsabilités, il faut se

ressouder. Il y a une remise en cause à faire, de tout le monde ; il ne faut exclure personne. Mais je le répète, au club, il y a une communication interne, chacun a son rôle et chacun assume ses responsabilités. Aujourd'hui, nous avons besoin de sérénité. Bien sûr qu'il faut réagir et le plus vite possible, mais il faut aussi faire preuve de patience. S'il existait une solution miracle, cela se saurait. Mais nous mettons tout en œuvre pour la trouver ».

Coupe de France : tirage dimanche

Le tirage au sort des 16^e de finales de la Coupe de France, marqués par l'entrée en lice des clubs de Pro A, aura lieu à l'occasion de la mi-temps du match Strasbourg - Le Mans, diffusé sur TPS Star le dimanche 15 février à 16 heures. Les 16^e de finale se joueront le samedi 13 mars 2004.

Entorse pour Malet

Romain Malet, qui souffre d'une petite entorse du médio-pied de la cheville droite, ne s'est pas entraîné lundi et mar-

Archives CO - Etienne LIZAMBARD



Patrick Chiron

di. Il devrait retrouver petit à petit sa place au sein du groupe à partir d'aujourd'hui.

Toujours trois Américains à l'entraînement

Il y avait toujours trois Américains à La Meilleraie hier après-midi lors du deuxième entraînement de la journée. Avant le départ pour Reims en car vendredi midi, Erman Kunter dirigera une séance aujourd'hui, deux jeudi et une dernière vendredi matin.

Reims sur sa dynamique face à CB

Détermination renforcée par l'exploit signé dimanche à Pau, Reims attend Cholet Basket de pied ferme.

Revenu au classement au niveau de Cholet Basket à la faveur du succès ramené de Pau, Reims Champagne Basket n'entend pas en rester là.

«Le maintien se joue entre onze et douze victoires. Pour l'instant, il nous en manque deux, voire trois. Allons les chercher au plus vite et nous verrons ensuite si nous pouvons afficher des ambitions plus élevées». Chaque chose en son temps, telle est la philosophie de Francis Charneux qui ne veut pas entendre parler de play off pour l'instant.

Il n'empêche que la formation rémoise, comme CB, ne compte que deux longueurs de retard sur la huitième place. Et qu'elle évolue sur une dynamique des plus intéressantes marquée par une série de quatre succès consécutifs, à Reims contre Vichy, à Limoges, à Reims encore contre Nancy et enfin à Pau (84-85 dimanche).

L'évocation de cette dernière performance incite Francis Charneux à sourire des commentaires qui l'ont accompagnée. «En début de saison, les Palois se plaignaient de ne pas rencontrer d'opposition à domicile de la part des formations de la seconde moitié de tableau. Nous, nous y sommes allés avec l'intention de jouer le jeu à fond. Et notre succès est considéré comme une péripétie», constate-t-il.

«Finalement, ce n'est pas plus mal

ainsi. On nous prend pour une équipe modeste et sympathique, ce que nous sommes sûrement». Le commentateur se veut ironique et explicite : le Reims CB, désormais adapté aux joutes de Pro A, s'appuie sur un fonds de jeu susceptible de troubler n'importe quelle équipe, a fortiori une formation comme CB habitée par le doute.

Gare à Lux et Wilson

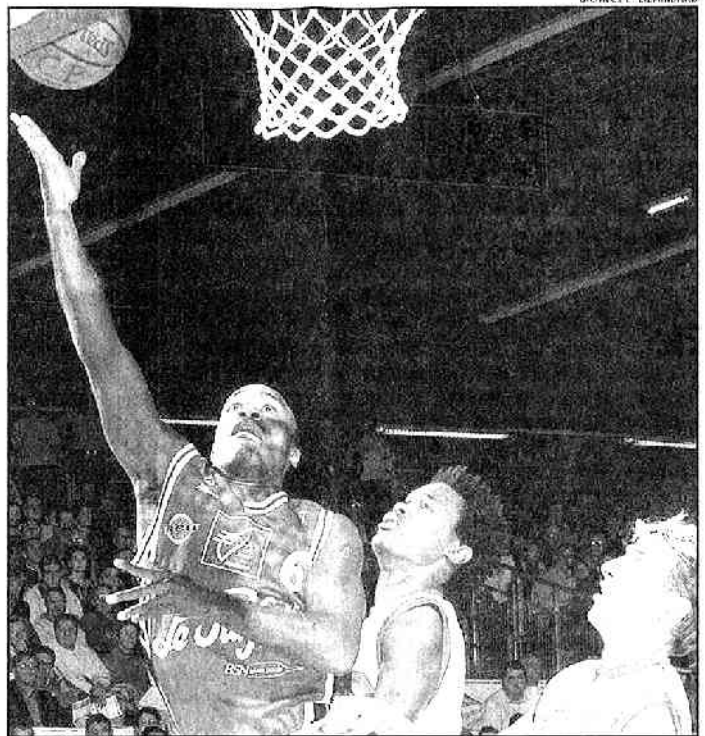
«Attention, il ne faut pas s'enflammer. Notre victoire de l'aller et notre série actuelle nous offrent des repères et des raisons de croire en nous. Maintenant, le Cholet qui va se présenter demain sera revanche et peut puiser dans son potentiel athlétique les arguments pour nous perturber», prévient Francis Charneux qui s'attend à un duel intense.

Il reste que la présence de deux des trois meilleurs marqueurs de Pro A dans les rangs rémois, Lux et Wilson (30 points dimanche à Pau), devra être prise en compte par des Choletais qui se savent particulièrement attendus par le duo Bardet-Boissière.

Une motivation à maîtriser

«La motivation ne fera pas défaut mais il ne faut pas se laisser déborder par elle», insiste Francis Charneux qui n'a pas modifié son approche de la compétition d'un iota après le succès décroché en Béarn. «Disons qu'il valide nos acquis et qu'il nous permet de continuer à travailler sereinement», précise le technicien de l'équipe rémoise.

La volonté de confirmer l'exploit palois, celle d'équilibrer un rapport vic-



Marcus Wilson, ici face à Gelabale à l'aller, a inscrit 30 points dimanche à Pau

toires-défaites à domicile pour l'instant défavorable (4 succès contre Hyères, Bourg, Vichy et Nancy contre 5 revers face au Mans, Pau, Dijon, Paris et Strasbourg) animeront les Rémois demain soir. Cholet Basket devra composer avec cette donnée face à une équipe qui, avant de battre Pau chez lui, s'était également imposée hors de ses bases à Limoges et à Roanne et surtout au Havre... et à Cholet !

G. TUAL

L'équipe de Reims : 5. Boissière (2,02 m), 6. Wilson (US, 1,94 m), 7. Bardet (2 m), 9. Tomaku (1,85 m), 10. Khari (1,95 m), 11.

Cantamessa (2,03 m), 13. M. Sy (2,03 m), 14. Vignier (2,10 m), 15. Lux (2,05 m). Entraîneur : Francis Charneux.

CB sans Bilba

Aun repos depuis hier en raison d'une intervention de micro-chirurgie à l'œil touché début janvier à Gravelines privera Jim Bilba du déplacement à Reims. Par ailleurs, la commission de contrôle de la LNB ayant refusé de qualifier Will Charvis, c'est avec Lyday et Fletcher que CB se déplacera en Champagne.

Tradition à entretenir en Champagne

archives E. LIZAMBAARD

L'indispensable relance de Cholet Basket passe par un succès ce soir à Reims. Le défi est de taille face à une équipe en pleine réussite depuis près d'un mois.

Alors de la compétition aidant, Cholet Basket retrouve ce soir une salle rémoise dans laquelle il ne s'était plus produit depuis une douzaine d'années. Sortie victorieuse de chacune des quatre rencontres disputées contre le RCB entre 1988 et 1992, la formation des Mauges devra se surpasser ce soir pour préserver son invincibilité au complexe sportif René Tys.

Fletcher diminué par une entorse

«*Nous allons gagner à Reims* ». Erman Kunter serait-il devenu adepte de la méthode Coué en prenant le risque de formuler un pronostic tranchant au moment où son équipe traverse sa plus mauvaise passe de la saison ? Non, l'entraîneur choletais considère simplement que sa formation dispose aujourd'hui de la motivation et des ressources mentales pour redresser la tête au sortir d'une longue période de doutes.

Pari osé

Le pari est néanmoins osé au regard de circonstances plutôt défavorables. D'une part Reims trace un sillage victorieux depuis quatre matchs, reste sur un succès de prestige à Pau et possède de l'avantage psychologique consécutif au succès décroché à l'aller à la Meillaie. D'autre part, CB ne disposera pas de tous ses atouts, loin s'en faut, en Champagne. A l'indisponibilité de Jim Bilba, au repos pour au moins une semaine après une intervention chirurgicale à l'œil suble mercredi, pourrait en effet s'ajouter celle de Ryan Fletcher. L'intérieur américain de CB s'est en effet donné une entorse à une cheville à l'entraînement jeudi soir.

«*Je pense que Ryan jouera. C'est une*

petite entorse», affirme Erman Kunter qui compte par ailleurs sur la paire Marquis-Akpomedah pour animer un secteur intérieur dans lequel Raphaël Desroses sera également sollicité.

Au discours conventionnel traitant de l'adversaire - «*Reims est une bonne équipe qui pratique un basket de qualité et n'a pas de pression*»- le technicien de CB ajoute une approche plus technique sur le jeu rémois. «*Reims s'appuie sur des systèmes bien maîtrisés avec des solutions offensives variées. Défensivement, il n'est pas permis de faire la moindre impasse par rapport à l'un de ses joueurs*», analyse ainsi Erman Kunter.

L'importance du mental

Dans de telles conditions, il sera nécessaire aux Choletais d'aborder la rencontre avec ce mental propre aux conquérants qui leur a trop souvent fait défaut ces derniers temps. Et de s'investir dans leur jeu sans se désunir. «*Notre équipe est jeune et n'a pas surmonté la déception née de notre mise à l'écart de la Semaine des As au point-à-àverage comme auraient su le faire des joueurs d'expérience. Ils ne vont pas traiter ça comme un boulet toute la saison*», poursuit Erman Kunter.

S'il est un terrain où il se retrouve en accord avec Francis Charneux, l'entraîneur rémois, c'est celui du potentiel athlétique de son groupe. «*Cholet peut nous perturber à partir de ses qualités fondrières si elles sont remises en ordre*», redoute ainsi le coach du RCB. Cette indispensable remise en ordre passera par la pleine expression de Lyday, avec une juste répartition entre son investissement individuel et son rendement collectif, équilibre que le meneur américain de CB a rarement atteint cette saison. «*Terrel est capable*», affirme Erman Kunter tout en envisageant de s'appuyer également



En l'absence de Jim Bilba, Claude Marquis se retrouvera souvent en tête à tête avec l'intérieur rémois TJ Lux

sur Romain Malet en Champagne, quitte à décaler Lyday au poste 2, là où il l'aurait installé si Chavis avait été qualifié.

La confrontation de ce soir contre un club qui possède non seulement en Lux et Wilson la paire américaine la plus efficace de la division mais en Boissie et Bardet deux parfaits décryp-

teurs du jeu choletais, risque de se jouer sur le fil du rasoir. Dans ce contexte, l'incapacité à passer outre les périodes de flottement n'étant pas permises, c'est dans son jeu que CB devra puiser les ressources pour revenir une nouvelle fois vaincu de Champagne.

G. TUAL

Sous les paniers de la Pro A

20 heures à Reims

REIMS CHAMPAGNE BASKET

- 5. R. Boissie (1,78 m)
 - 6. M. Wilson (US, 1,94 m)
 - 7. O. Bardet (2 m)
 - 9. K. Tomaku (1,85 m)
 - 10. S. Khiari (1,95 m)
 - 11. J. Cantamessa (2,03 m)
 - 13. M. Sy (2,03 m)
 - 14. P. Vignier (2,10 m)
 - 15. T.J. Lux (2,05 m)
- Entraîneur : Francis Charneux.

CHOLET BASKET

- 4. J.-M. Mipoka (1,96 m)
- 5. R. Fletcher (US, 2,04 m)
- 6. T. Lyday (US, 1,91 m)
- 7. R. Malet (1,90 m)
- 8. R. Desroses (1,98 m)
- 9. C. Ferchaud (1,92 m)
- 11. C. Marquis (2 m)
- 12. C. Akpomedah (2,03 m)
- 13. S. Ben Driss (2,04 m)
- 14. D. Hayes (1,96 m)
- 15. M. Gélabale (2 m)

Entraîneur : Erman Kunter

Arbitres

MM. Maestre, Grevé et Karaquillo. 17h15

match des Espoirs.

Trois derniers matchs

Reims CB
3 victoires (84-85 à Pau, 82-76 devant Nancy, 75-77 à Limoges).
Cholet Basket
3 défaites (55-70 devant Chalons, 96-67 à Paris, 93-94 devant Hyères-Toulon).

Dernière confrontation

A Reims
victoire de Cholet Basket en 1992 (69-85).

Match aller

CHOLET BASKET : 41
REIMS CB : 74
Mi-temps : 44-43.
CB : Hayes 16 pt, Marquis 14, Stolt

12. Gélabale 7, Lyday 6, Bilba 2, Ferchaud 2, Desroses 2, Akpomedah.
Reims : Lux 25 pt, Bardet 20, Wilson 16, Tomku 5, Vignier 4, Boissie 2, Mo. Sy 2, Khiari.

20^e journée

Ce samedi (20 heures)
Cravellines - Vichy (79-69)
Besançon - Hyères-Toulon (75-97)
Reims - Cholet Basket (74-61)
Roanne - Nancy (78-90)
Chalons - Dijon (68-82)
Bourg - Pau (66-112)
Paris BR - Le Havre (61-70)
Dimanche
15h30
ASVEL - Limoges (71-59) reporté
16 heures
Strasbourg - Le Mans (64-93)

L'ASVEL bloquée par la neige

Réfrigérée sur le parquet d'Olympiakos jeudi soir en EuroLigue (82-61), l'ASVEL a subi un nouveau coup de

froid vendredi en Grèce. Les chutes de neige qui se sont abattues sur Athènes et sa région interdisaient en effet tout trafic aérien, bloquant la délégation villeurbannaise dans la capitale grecque. Le club villeurbannais a obtenu de la LNB le report à une date ultérieure du match qui devait l'opposer dimanche à Limoges pour le compte de la 20^e journée de Pro A.

Zig à Dijon

Thierry Zig fera ses débuts sous le maillot dijonnais ce soir à Chalons. L'arrière parisien a été qualifié comme remplaçant blessure de Dimitri Lauwers jusqu'au 15 mars. Par ailleurs, Gary Collier a été enrôlé par le Paris BR jusqu'à la fin de saison en remplacement de Georges Reese. Enfin, à l'occasion de la venue de Hyères-Toulon en Franche-Comté, l'entraîneur Chris Singleton retrouvera la Pro A à la tête de Besançon où il succède à Pascal Thibault.

Réaction choletaise attendue en Champagne

Vainqueur une seule fois lors des sept dernières journées, Choletbasket a besoin d'un succès pour écarter le doute. Pour ce faire, face à l'étonnant promu rémois, l'équipe de Künster devra vraisemblablement imposer son potentiel athlétique.

Comment expliquer le mauvais passage choletaise ? Le principal problème est la absence de l'ancien collectif du début de saison. Les blessés sont à un moment où ils n'ont pas le terrain. Faut-il un départ en trombe et d'une déconcentration, les jeunes Choletais n'ont pas su garder la tête et les esprits entraînant l'indiscipline.

Bien entendu, il ne faut pas oublier la blessure à la main de Lyle, ou la perte de cap à l'arrêt de Bilba, ou encore la présence de l'adversaire qui ne dit pas tout et qui est redoutable pour les adversaires. Mais après, comment expliquer le manque de réaction ? En fait, il ne faut pas se vanter : « Le problème est qu'on a bien joué pendant 15 semaines (à ce qu'a Noël), puis nous avons perdu notre place à la semaine des As au goal-averge. Et ça, ça nous a fait beaucoup, beaucoup de mal, car c'était l'objectif. »

Rythmer la rencontre

Ma réaction, il y a six semaines, c'est de dire : « On parle beaucoup aux joueurs, mais on n'a rien fait. On essaye de leur

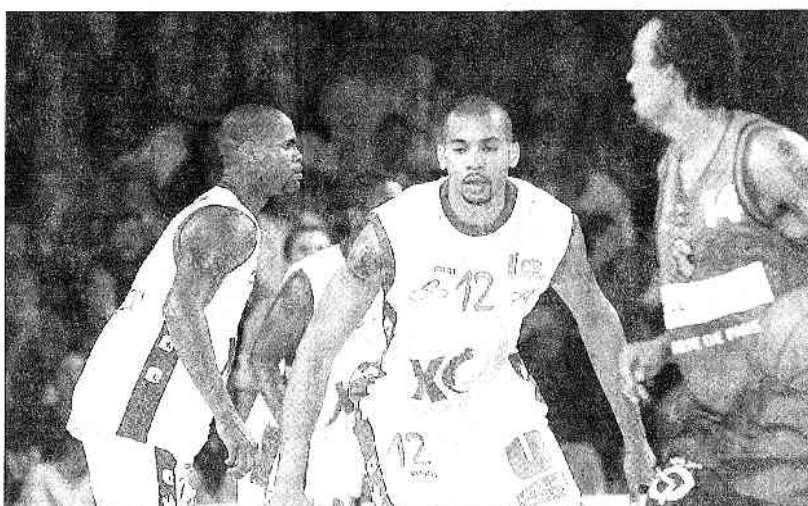
expliquer qu'on a toujours confiance en eux et que tout n'est pas perdu. Tout est pour les ramener. Toutes les équipes connaissent des périodes comme ça. »

Ce soir, face à Reims, victoire à l'aller avec 81 points du tir de Luc Barrot-Wilson, à l'aller néanmoins néanmoins encore délicate. Sur tout ça, le FC3 est en pleine confiance après un exploit à Pau. « C'est une équipe qui joue avec beaucoup d'intelligence, ils jouent ensemble depuis 3, 4 ans et se connaissent bien les uns les autres. Leur jeu est fort, ils savent, comme à Pau et comme à Lorient. Si on joue leur jeu, c'est difficile de les battre », prévient Künster.

« Lyle et Lancelotti vont sûrement devoir imposer leurs qualités athlétiques. Cholet a une verticalité et une puissance physiques que nous, on n'a pas », souligne d'ailleurs Francis Chanoux, l'entraîneur rémois. « Il va falloir défendre dur et dicter le tempo », conseillent les coachs.

Si, comme à l'aller, la formation ne parvient pas à maîtriser le rythme face à la défense (ce zone locale, elle ira au-devant de la zone centrale), sachant que si se sépare du jeu, il n'est pas trop la grande force choletaise, surtout en l'absence de Bilba et à non-qualité de Cholet, la clé passe effectivement par le physique. La motivation choletaise va être cruciale.

J. D.



En l'absence de Jim Bilba, c'est avec Pjan Fletcher (à gauche), le rôle de Cyril Akpan (à droite) va peut-être à l'avant déterminant ce soir à Reims.

Fletcher (à gauche), Lancelotti (à droite) et Künster (à droite) ont été hier matin à Reims, à la suite d'Emmanuel Künster, Fletcher devra à l'aller à l'aller à l'aller en Champagne.

« Cholet, les uns et les autres. En fait, c'est bien joué, c'est ce soir, assurément, c'est Lyle et nouveau meneur de jeu américain de Cholet, non qualifié. Le club choletais n'a maintenant pas à se vanter, surtout pas de se vanter, surtout pas de se vanter. Lyle, il ne coûte pas cher, avec Künster. Cholet, les uns et les autres, de 1 400 € par mois.

« Dedieu, Cholet, les uns et les autres, c'est une séance d'entraînement de ses joueurs professionnels à l'entraînement. 6 février au matin, ils sont à Cholet, entre 16 h et 18 h.

Cholet, à 20 h, salle De la Poste	
REIMS	CHOLET
1. Tili (1,23m) / 1,76m / Miroslav / 8	
2. Bessis (1,91m) / 1,91m / Fletcher / 5	
3. Bilba (1,91m) / 1,91m / Lyle / 6	
4. Chanoux (1,91m) / 1,91m / Miroslav / 4	
5. Dumas (1,91m) / 1,91m / Dumas / 6	
6. Lancelotti (1,91m) / 1,91m / Fletcher / 6	
7. Bilba (1,91m) / 1,91m / Miroslav / 6	
8. Chanoux (1,91m) / 1,91m / Fletcher / 6	
9. Bilba (1,91m) / 1,91m / Miroslav / 6	
10. Chanoux (1,91m) / 1,91m / Dumas / 6	
11. Bilba (1,91m) / 1,91m / Dumas / 6	
12. Chanoux (1,91m) / 1,91m / Dumas / 6	
Entraîneur : Emmanuel Künster	Entraîneur : Emmanuel Künster
Arts : N.M. Maasche, Simon de Kersquelle	

Strasbourg à l'épreuve du Mans

Après huit victoires en neuf rencontres, Strasbourg passe un test important, en recevant le leader Le Mans.

Bourg-en-Bresse (15^e) - Pau-Orthez (2^e) : les Béarnais viennent de se faire surprendre par Reims (84-85). Pour ne pas perdre le moral après leur échec en Euroleague, ils doivent s'imposer chez des Bressans, spécialistes dans la classe au gros. En témoignage les succès devant l'Asvel (78-75) et Le Mans (83-75). Bourg enregistre la rentrée de Branko Sindjelic.

Gravelines (3^e) - Vichy (12^e) : même s'il a gagné devant Villeurbanne (64-57), le BCM tourne moins bien qu'il y a quelques semaines. Menacé d'être éjecté du podium, il doit dominer des Vichysois qui semblent retomber dans leurs travers après une éclaircie. A Vichy, Dwayne Morton (fracture à l'auriculaire gauche) fera défaut mais Ramel Lloyd (grippé) revient.

Besançon (18^e) - Hyères-Toulon (12^e) : les Bisontins, avec le retour de Christophe Dumas (entorse cheville) espèrent surtout que le limogeage de Pascal Thibaud et son remplacement par Chris Singleton aura un effet bénéfique. Les Varois sont en progrès et doivent confirmer.

Reims (10^e) - Cholet (10^e) : c'est champagne pour les Rémois depuis quatre matches avec dans l'escarcelle leur succès surprenant à Pau. En revanche, rien ne va plus à Cholet qui est en pleine dégingolade. De plus, Jim Bilba sera absent (rétine) et le meneur Will Chavis n'a pu être qualifié.

Roanne (12^e) - Nancy (9^e) : la

Chorale, renforcée par le retour de Slobodan Savovic, absent depuis quatre mois (fracture de fatigue), veut se faire entendre. Si elle a perdu au Mans, elle a aussi gagné devant Strasbourg (91-85) et Gravelines (89-85). Toujours sans Beyina, les Nancéiens doivent être plus rigoureux pour ne pas laisser filer ceux qui les devancent.

Chalon-sur-Saône (5^e) - Dijon (5^e) : la course aux quatre premières places synonymes d'avantage en play-offs constitue l'objectif commun des deux formations. Si les Chalonnais restent sur un succès à Cholet (55-70), les Dijonnais sont sur la meilleure pente avec trois victoires de rang. Ils enregistrent l'arrivée de Thierry Zig pour pallier la blessure de Dimitri Lauwers.

Paris BR (16^e) - Le Havre (3^e) : le PBR se demande quelle incantation il doit faire pour se sortir des sales draps dans lesquels il se trouve. Le remplacement de George Reese par Gary Collier va-t-il avoir un effet sur une équipe handicapée par un banc réduit avec la blessure de Luc Arthur Verbobe ? D'autant que Le Havre commence à croire en ses chances de podium.

Villeurbanne (5^e) - Limoges (17^e) : match reporté, l'ASVEL étant bloquée à Athènes en raison de récentes chutes de neige sur la capitale grecque.

Strasbourg (5^e) - Le Mans (1^e) : les Manceaux ont connu un coup d'arrêt en s'inclinant à Bourg (83-75). Mais ils se sont remis sur le droit chemin en dominant Roanne (88-83). La SIG veut prendre sa revanche sur la correction de l'aller (93-64) qui avait marqué le début d'une période noire de 7 échecs.



Dragan Lukovski et ses équipiers palois doivent faire oublier leurs deux échecs consécutifs.

GAUDY

Cholet Basket a renoué avec le succès hier à Reims (82-76). Pau-Orthez après son revers surprise face à Reims a retrouvé goût à la victoire en allant s'imposer sur le parquet de Bourg-en-Bresse

CB retrouve du peps en Champagne

L'entrée de Malet à la mène et le repositionnement de Lyday au poste d'arrière ont été des facteurs déterminants hier en Champagne.

Après sept rencontres perdues consécutivement, les hommes d'Erman Kunter ont pleinement profité de leur voyage au pays du champagne pour retrouver, hier, leurs vertus défensives et leur collectif, redécouvrant du même coup la saveur du succès (82-76). Et pourtant ! Hier, la victoire a longtemps semblé inaccessible aux joueurs des Mauges. Diminués par l'absence de Bilba et la blessure à la cheville de Fletcher, les Choletais entrent très timidement dans la rencontre.

Marquis et ses partenaires se cassent effectivement d'entrée les dents sur la rugueuse et mobile défense de zone rémoise. Bien sûr Lyday puis Ferchaud entretiennent l'illusion derrière la ligne des 6,25 mètres (6-8, 5^e), mais c'est à l'intérieur que se joue cette entame de match. Et dans ce secteur, TJ Lux, actuel meilleur marqueur de Pro A (20,8 points par match) fait rapidement le ménage. Aux six points qu'inscrit l'Américain dans le premier quart-temps viennent s'en ajouter onze autre durant les huit premières minutes du deuxième acte. Et comme les ex Choletais Boissie et Bardet combinent à merveille au milieu d'une défense amorphe et que les ballons rémois circulent bien mieux que ceux choletais, la note se corse pour CB, qui accuse rapidement quinze points de retard (37-22, 18^e).

Cholet a été mené de quinze points

Cholet retrouve l'envie. Mais après n'avoir livré rien d'autre qu'une copie parfaite de leurs der-

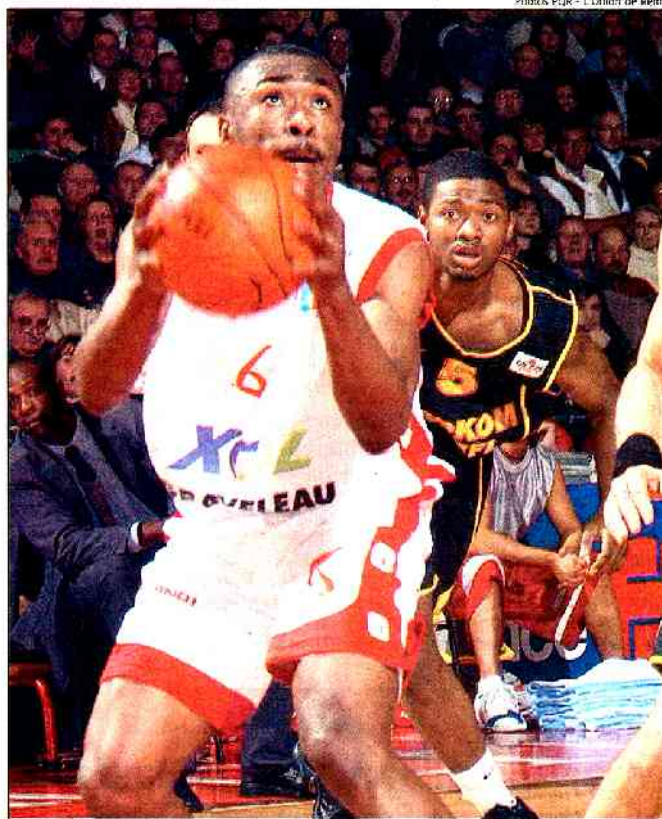
nières sorties ratées (12 balles perdues en première mi-temps), les Choletais vont finalement retrouver une vraie cohésion défensive. Et l'envie de se sacrifier pour le partenaire !

Avec Lyday, Ferchaud et Malet en même temps sur le terrain, le dernier officiant au poste de meneur, l'équipe des Mauges affiche un état d'esprit conquérant qui met rapidement à mal le dispositif de Francis Charneux.

Les trois hommes précités inscrivent 13 points de rang pour finir la première période, série immédiatement prolongée par Akpomedah au retour des vestiaires. Ce 15-0 (37-35, 21^e) redonne du baume au cœur de tous les Choletais qui, dès lors empêchent TJ Lux de s'exprimer. La menace rémoise n°1 cadennassée (six points seulement en deuxième période), les Choletais peuvent ensuite donner libre cours à leur jeu collectif retrouvé.

Un sursaut d'orgueil des Champenois relance une dernière fois Reims (46-40, 24^e) avant que l'équipe des Mauges n'assoie définitivement sa suprématie. Les oublis défensifs et autres maladresses offensives ont bel et bien changé de camp et, dans le sillage de Lyday auteur de 10 points dans le troisième quart-temps, CB conclut le troisième acte par un 17-5 rondement mené (51-57, 30^e).

La peur de gagner rattrape CB
Gelabale, Akpomedah et consorts prennent alors un malin plaisir à conclure tous leurs smashes d'un geste rageur, symbole d'une envie retrouvée. Déboussolés, les Rémois s'en remettent alors à Wilson et Bar-



Terrel Lyday a été le meilleur marqueur de la rencontre hier soir en marquant 28 points dont 12 aux lancers-francs

det qui voient la plupart de leurs tentatives à 3 points renvoyées par l'arceau. Sûrs de leur jeu, les Choletais ne s'affolent pas et en profitent pour faire grimper leur avance à 14 unités (59-73, 37^e).

Les hommes d'Erman Kunter sont toutefois rapidement rattrapés par cette peur de gagner qui habitent les joueurs en manque de confiance. De +12 (65-77, 38^e), l'avantage choletais fond comme neige au soleil en une minute (73-77, 39^e) après que Malet a vu sa tentative à 3 points faire le tour du panier puis ressortir et

qu'Akpomedah a mal négocié deux ballons. Mais sur une nouvelle offensive de Boissie, c'est Lyday qui se jette dans les pieds de l'ex choletais pour signer l'interception décisive à 42 secondes du buzzer. L'Américain de CB, meilleur marqueur de la partie hier (28 points), se charge ensuite de réussir cinq de ses six lancers et de verrouiller le succès choletais. Celui qui redonne le sourire à tout le monde.

Tristan BLAISONNEAU



Akpomedah a pris 9 rebonds

REIMS : 76											(17-12, 20-21, 14-24, 25-25)											CHOLET : 82										
Score mi-temps : 37-33																																
Rd											Rd																					
JOUEURS	Pts	Tirs	Lf	Off.	Def.	Ass.	Min.	Ev.	JOUEURS	Pts	Tirs	Lf	Off.	Def.	Ass.	Min.	Ev.	JOUEURS	Pts	Tirs	Lf	Off.	Def.	Ass.	Min.	Ev.						
BOISSIE	2	1/5	0/1	1	2	5	28'23"	6	Fletcher	5	2/2	1/2	2	1	-	10'27"	6	LYDAY	28	6/12	12/13	-	6	4	37'29"	30						
WILSON	20	6/15	5/6	1	--	4	37'56"	12	Malet	6	2/5	2/2	1	-	7	19'14"	9	BARDET	11	5/9	-	-	2	2	28'21"	12						
BARDET	11	5/9	-	-	2	2	28'21"	12	Desroses	-	-	-	-	-	-	2'12"	-	Tomaku	10	43/7	2/2	1	4	5	28'58"	19						
Tomaku	10	43/7	2/2	1	4	5	28'58"	19	Ferchaud	10	4/10	-	-	1	-	26'52"	5	Khiari	-	0/3	-	-	1	7'11"	-2							
Khiari	-	0/3	-	-	1	1	7'11"	-2	Marquis	5	2/3	1/2	1	6	1	31'08"	9	Cantamessa	-	0/4	-	-	2	-	7'31"	-2						
Cantamessa	-	0/4	-	-	2	-	7'31"	-2	Akpomedah	16	6/14	4/6	3	6	2	36'13"	20	SY	7	2/2	3/3	1	1	-	10'37"	9						
SY	7	2/2	3/3	1	1	-	10'37"	9	Hayes	-	0/1	-	-	-	-	4'52"	-3	Vignier	3	1/3	1/2	1	1	2	12'35"	3						
Vignier	3	1/3	1/2	1	1	2	12'35"	3	Gelabale	12	5/7	2/2	3	6	1	31'33"	17	LUX	23	11/20	1/1	6	4	1	38'28"	26						
LUX	23	11/20	1/1	6	4	1	38'28"	26	Equipe	-	-	-	4	-	-	-	4	Equipe	-	-	-	-	-	-	-	-						
Equipe	-	-	-	4	-	-	-	2	TOTAUX	82	27/55	22/27	14	26	15	200'	97	TOTAUX	76	29/68	12/15	15	16	20	200'	85						

TIRS à 3 PTS : 6/23 (Boissie 0/2, Wilson 3/9, Bardet 1/4, Tomaku 2/3, Khiari 7/11, Cantamessa 0/3).
FAUTES : 24.
ÉLIMINÉ(S) : Boissie (40').
CONTRE(S) : 1.
BALLES PERDUES : 13 (Wilson 3).
INTERCEPTIONS : 12 (Tomaku 4).

• Plus gros écarts : +15 Reims (37-22, 18^e) + 14 CB (59-73, 37^e).
• Évolution du score : 6-2 (3^e), 17-10 (7^e), 31-17 (14^e), 37-22 (18^e), 39-40 (22^e), 46-10 (24^e), 51-59 (31^e), 54-67 (35^e), 73-77 (39^e).
• Arbitres : MM. Maestre, Greva et Karoquillo.
• Spectateurs : 2.000.

TIRS à 3 PTS : 6/23 (Lyday 4/8, Malet 0/4, Ferchaud 0/5, Akpomedah 0/3, Hayes 0/1, Gelabale 0/1).
FAUTES : 16.
ÉLIMINÉ(S) :
CONTRES : 5 (Marquis 2).
BALLES PERDUES : 19 (Lyday 5).
INTERCEPTIONS : 7.

Ferchaud : «L'envie de gagner est contagieuse»

Erman Kunter (entraîneur de Cholet) : «On a retrouvé notre défense, ce qui, même avec notre équipe diminuée, nous a permis de gagner. La gestion de fin de match a été difficile mais c'est normal puisque les gars manquent de confiance en ce moment. J'ai délibérément choisi de ne pas prendre de temps mort afin de ne pas les déstabiliser encore plus. J'ai laissé le jeu se poursuivre et ils ont su garder l'avantage. Le match a changé de physionomie en fin de première période quand nous avons trouvé un cinq plus petit et plus dynamique. Je pense que cette victoire va nous relancer. Nous travaillons beaucoup depuis plusieurs semaines, aujourd'hui nous allons pouvoir en récolter les fruits».

Francis Charneux (entraîneur de Reims) : «Le physique et l'aspect atypique de Cholet nous ont gênés. En fin de première période, nous avons perdu le fil conducteur de notre jeu offensif quand CB a joué petit, avec Malet qui s'est beaucoup investi. Nous avons toujours fait preuve de qualité de cœur mais nous n'avons jamais trouvé de solutions faciles».

Cyril Akpomedah : «La défense a fait la différence. En fin de première mi-temps, nous avons nettement haussé notre niveau dans ce domaine. J'espère que ce succès va marquer le début d'un cycle positif».

Claude Marquis : «L'équipe a réappris à jouer ensemble. Après des réunions et des réunions, tout le monde s'est remis en cause. Nous avons vu que nous ne prenions plus de

plaisir. Ce soir, nous avons retrouvé l'envie. Nous avons tous à défendre sur Lux, nous l'avons finalement usé».

Cédric Ferchaud : «Nous avons retrouvé nos valeurs collectives, aussi bien offensivement que défensivement. Ce soir, tout le monde a exprimé ses sentiments sur le terrain, même ceux qui sont d'ordinaire plus réservés. Et cette envie de gagner est contagieuse...»

DeRon Hayes : «Quand tout le mon-

de aide tout le monde, c'est plus facile. Nous avons besoin de confiance, ce soir, nous l'avons peit à petit retrouvée».

Raphaël Desroses : «Nous avons joué tous ensemble. Et sur le terrain, nous n'avons ressenti que de l'énergie positive. Pour une fois, nous ne sommes pas tombés dans les excès d'individualisme...»

Recueillis par T.B.

Photo archives CO



Gelabale a joué 31 minutes hier soir et a pesé dans la rencontre

L'équipe des Mauges a renoué avec la victoire, samedi à Reims (76-82)

Une bonne bulle d'air en Champagne

Bien plus rigoureuse qu'au cours du mois écoulé, la formation des Mauges a enfin retrouvé le jeu en mouvement qui fit sa force à l'automne. Elle a surtout mis un terme à une série de sept revers consécutifs. Un vrai succès d'estime, glané au forceps, en l'absence de Bilba et avec un Fletcher diminué. Le temps de la relance est peut-être arrivé.

REIMS (de notre envoyé spécial). Le sourire était contagieux samedi soir, dans le camp des Mauges. Après les mines déconfites de ces dernières semaines, le visage radieux des Choletais en disait ainsi très long sur leur soulagement. Sur leurs espoirs aussi.

Souagement d'avoir conjuré le mauvais sort. Samedi en Champagne, Cholet-basket a même fait coup double sur ce point, en stoppant d'abord sa série de sept revers consécutifs, coupe d'Europe et championnat réunis (4 pour la seule Pro A). En mettant un terme aussi à un triste record de 11 défaites d'affilée loin de ses bases. L'équipe des Mauges n'avait plus savouré le goût de la victoire en déplacement depuis le 8 novembre dernier, à Strasbourg.

Les espoirs nés de ce retour à de meilleures dispositions. Erman Künter ne les cache pas : « Je pense que cette victoire va vraiment nous relancer pour l'avenir. » Le technicien choletais avait effectivement de multiples raisons d'être optimiste après la prestation de son groupe.

Défense retrouvée et moral d'acier

Trois enseignements présentent suffisamment d'intérêt pour rassérer ainsi l'entraîneur de CB.

Le premier concerne la défense. D'abord au diapason de ces derniers temps, c'est-à-dire inexistante, dans le premier quart-temps, elle a su monter en régime jusqu'à cacerasser la meilleure paire américaine du championnat en seconde période. Le meilleur marqueur de Pro A, T.J. Lux, déjà crédité de 17 points et 6 rebonds avant le repos, a dû se contenter de 8 unités et 4 prises dans les 20 dernières minutes. Idem pour Wilson qui, après ses 30 points passés à Pau il y a dix jours, a été maintenu à 20 points. Les rotations défensives de CB posèrent ainsi aux Rémois une équa-



Après un gros passage à vide, les Choletais se sont offert un bon bol d'air grâce à cette victoire en Champagne.

tion dont ils furent incapables de trouver la solution, particulièrement sur leur montée de balle, copieusement freinée par la vitesse des gardes choletais.

Second enseignement : Cholet a retrouvé son envie et son moral. « On n'a jamais lâché le match, même après un nouveau départ difficile », souligne le coach turc. De fait, pas-

sée par -15 (35-20, 17"), Cholet a su remonter la pente jusqu'à culminer à +14 (59-73, 37"). Pareille capacité de réaction avait déserté les rangs choletais depuis la trêve de Noël, à fortiori face à un adversaire en pleine spirale ascendante (Reims restait sur quatre victoires, dont la dernière à Pau).

Troisième constat : la carte Lyday

au poste d'arrière semble se transformer en réel atout. Déchargé des responsabilités de la mêlée par la très intéressante rentrée de Malet au poste 1 (6 points, 7 passes en 19'), l'Américain ne s'est pas posé de questions pour aligner les banderilles, à distance (4/8 à 3 points) mais aussi dans l'attaque du panier, provoquant au passage un déluge de fautes dans le camp rémois (9 à lui tout seul), dont la 4^e de Vignier et l'élimination de Boissié (40'). Avec 28 points, 8 rebonds et 4 passes, il s'est même octroyé la meilleure évaluation du match (30). Dans ces conditions, l'arrivée d'un nouveau meneur, au côté de Malet, semble se justifier. Elle est appelée de tous ses vœux par Erman Künter, mais dépend encore pleinement des finances du club (*lire ci-dessous*)...

Enfin, Cholet, à l'image d'un Akpomedah très impliqué, a également gagné le défi physique samedi en Champagne. « Ce sont les premiers fruits du gros travail de préparation que l'on fournit à l'entraînement, se réjouit Erman Künter. Mais l'on doit aussi confirmer devant Bourg, samedi. » Concision *sine qua non* pour retrouver, en plus du sourire, un classement plus en adéquation avec les aspirations choletaises.

Christophe MAZOYER.

	Temps	Pts	P2	P3	TT	LF	Rbds	F	Fpr	Int	BP	PD	Co	Ev.
Chalons en Ch : 87														
Andrieux	30'	23	8/12	2/5	10/17	1/2	2	2	3		2	4		19
Stanford	39'	16	2/2	3/9	5/11	3/4	4	2	3	8	2	9		26
Mackey	28'	12	5/7		5/7	2/2	10	4	1		4	1	1	18
Y. Julians	26'	10	5/8		5/8		6	2			1			12
Moncade	35'	9	0/2	3/5	3/7	5	1	2		2	5		9	
Rancik	24'	9	3/6	1/2	4/8		3	3	1	1		2		10
Gaillou	9'	6	3/3	0/1	3/4		1	1		1	2			7
Mouillard	5'	2	1/1		1/1					1				1
Picardo	0'													
TOTAL	200'	87	27/41	9/22	36/63	6/8	29	14	11	9	14	21	1	104
Nantes : 82														
Fein	32'	27	4/5	8/10	10/15	1/1	3	1	1	1	2	1		25
Toffin	34'	22	7/10	2/3	9/13	2/2	11	2	2	2	1	2	3	32
Lefargue	31'	9	2/3	1/4	3/10	2/2	5	1	2		2	6		11
Nicholas	38'	9	3/10		3/10	3/8	7	4	5		3	5		6
Atkinson	27'	8	2/3	1/3	3/6	1/1	1	4	1	1	2	3		8
Charles	18'	5	1/2	1/3	2/5		1	1	2	1	5	1		
Toure	11'	2	0/2		0/2	2/2	2		1	1	1	1		3
Quattara	8'		0/1		0/1		1		1			1		1
TOTAL	200'	82	19/39	11/23	30/62	11/16	32	11	13	6	16	20	3	87

1 000 spectateurs.

Coupe : Cholet retournera à Reims le 13 mars

Résultat oblige, l'équipe des Mauges a plutôt apprécié son déplacement en Champagne samedi. Ça tomba bien puisque le sort lui a désigné la route de Reims pour son entrée en coupe de France.

Sans doute Cholet-basket aurait-il préféré un tirage au sort plus « exotique », chez le Petit Poucet de l'US Samazanaise (Excellence régionale) par exemple ou encore à Liévin (N2). Ou quitte à tomber sur un gros morceau, l'équipe des Mauges n'aurait sans doute pas rechigné à l'affronter à la Meillerie. Aucun de ces scénarios ne fera le bonheur du double vainqueur de l'épreuve (en 1998 et 1999) puisqu'il retrouvera, le 13 mars en Champagne, des Rémois sans doute revanchards après la rencontre de samedi.

Erman Künter préfère toutefois ne pas tirer de plans sur la comète, et prendre les rendez-vous au fur et à mesure qu'ils se présentent à son équipe, à la santé encore précaire. « Avant de retourner à Reims, nous aurons deux matches de championnat, contre Bourg et Roanne et nous ne devons surtout pas les rater. On doit d'abord focaliser notre attention sur ces deux objectifs et après seulement il sera temps de préparer ce nouveau déplacement à Reims », confie l'entraîneur choletais.

◆ **Tous les matches des 16^{es} de finale de coupe de France :** Rueil (pro B) - Vichy, Evreux (pro B) - Le Mans, Brest (pro B) - Pau-Orthez, US Samazanaise (Excel. Régionale) - Hyères-Toulon, Châlons (pro B) - Dijon, Roanne - Villeurbanne, Maurienne (pro B) - Limoges, Gravelines - Strasbourg, Antibes (pro B) - Saint-Etienne (pro B), Charleville (N1) - Nancy, Orléans (pro B) - Besançon, Liévin (N2) - Le Havre, Nantes (pro B) - Saint-Quentin (pro B), Clermont (pro B) - Bourg, Paris - Chalons.

Chiron : « Chavis, un choix du coach »

Comme tous les lundis, le président Chiron, présent à Reims samedi, et Erman Künter devaient se rencontrer aujourd'hui au siège du club.

Il devrait une nouvelle fois y être question du cas Chavis, dont la qualification a été refusée par la Commission de contrôle et de gestion de la LNB la semaine dernière. « Ce qui ne m'a pas étonné du tout puisque l'on a demandé sa qualification au sein du groupe actuel, précise Patrick Chiron. Nous ne pourrions retenter de le qualifier que si l'on trouve un terrain d'entente avec Ryan Fletcher, c'est la seule solution qui s'offre à nous. »

Le président choletais a par ailleurs parfaitement résumé la situation actuelle de Chavis dans les Mauges. « Il n'est même pas à l'essai, mais simplement de passage à Cholet. Il n'y a aucun engagement entre lui et nous. Son arrivée, si elle se produit, sera le choix du coach, la solution de l'intégrer au groupe ne revient qu'à lui », conclut Patrick Chiron, qui n'a pas manqué d'apprécier à sa juste valeur le glissement de Terrel Lyday vers le poste 2, samedi à Reims.

◆ **Délégation choletaise.** Outre le président Chiron, une trentaine de supporters choletais avait effectué le déplacement dans la Marne hier soir. Il est vrai qu'au-delà de Cholet-basket, ils pouvaient y applaudir deux anciens pensionnaires du club des Mauges, Olivier Bardet et Régis Boissié, la famille et les amis de ce dernier pesant d'ailleurs lourd dans le contingent choletais présent dans les travées de René-Tys.

◆ **Les espoirs encore battus.** Les jeunes Choletais se sont une nouvelle fois inclinés, samedi en Champagne (88-80).

Cholet Basket a retrouvé le chemin de la victoire samedi soir à Reims (76-82). La salle René-Tys, les Choletais la retrouveront le 13 mars prochain en coupe de France

Cholet se remet en ordre de marche

Les Choletais avaient un rêve. Celui de retrouver tout ou partie de leur jeu collectif totalement disparu ces dernières semaines. Samedi en Champagne, ce rêve, les Choletais l'ont exaucé, non sans mal. Privés de Bilba et avec un Fletcher handicapé par une cheville douloureuse, les joueurs d'Erman Kunter n'ont pourtant jamais baissé les bras, même au plus fort de la domination rémoise (37-22, 18'). Plus que le score final, cet état d'esprit retrouvé constitue à coup sûr la plus belle victoire des Choletais ce week-end.

Effectivement, avec l'ambiance et le début de match en fanfare de Reims, ce n'était pas facile pour nous. Mais nous n'avons pas lâché le match », se félicite ainsi Erman Kunter qui, comme

Les Choletais n'ont jamais baissé les bras

l'ensemble du staff choletais, arborait un très large sourire samedi soir.

Malet-Lyday, un duo d'attaque

A quelques secondes de la fin de la première période, les motifs d'inquiétudes étaient pourtant nombreux dans les rangs choletais. Pertes de balles, excès d'individualisme, incapacité à faire circuler la balle entre les secteurs intérieurs et extérieurs... faisaient le lit d'un succès annoncé de Reims. C'était toutefois compter sans la décision de l'entraîneur turc de CB de faire entrer Romain Malet (14'

au poste de meneur, décalant du même coup Terrell Lyday. Débarrassé des contraintes de la distribution du jeu, Lyday pouvait dès lors s'employer à devenir l'arme offensive n° 1 de Cholet, chose qu'il fit avec brio (28 points à 6/12 aux tirs, 9 fautes provoquées). Rapidement dans le rythme, Malet distribuait, lui, quelques caviars (7 passes en 19'14) à ses partenaires, soudain décomplexés et redevenus solidaires des deux côtés du parquet. Tout près de Châlons-en-Champagne, où il a évolué de 1999 à 2003, Akpomedah (16 pt, 9 rbd) retrouvait du tonus, Gélalaba (12 pt, 9 rbd) profitait, lui, de la moindre faille rémoise pour faire admirer son potentiel athlétique... et surtout l'équipe des Mauges défendait comme un seul homme, notamment sur TJ Lux, l'Américain qui avait préalablement mis Reims sur de très bons rails (17 points à la pause).

Confirmer contre Bourg

Ce choix tactique réussit apporte incontestablement de l'eau au moulin d'Erman Kunter qui laisse entendre depuis plusieurs jours qu'il souhaite associer Chavis, le meneur Américain à l'essai à Cholet, à Lyday afin d'asseoir le jeu de son équipe sur une base arrière plus dynamique.

Sans Chavis, non qualifié (lire ci-contre), mais avec Malet, cette option s'est avérée payante samedi. « L'aspect physique et atypique de cette équipe de Cholet nous a



Les Choletais ont recommencé à jouer avec leur cœur le jour de la Saint-Valentin

considérablement gênés. Quand Erman Kunter a mis quatre petits (Malet, Lyday, Ferchaud, Gélalaba) plus Akpomedah, nous avons mis trop de temps à nous adapter », avoue ainsi Francis Charneux, l'entraîneur de Reims.

Dans la Marne, les Choletais es-

pèrent avoir coulé les fondations « d'un cycle positif » (Akpomedah) qu'il leur appartient toutefois de consolider dès samedi prochain à l'occasion de la venue de Bourg-en-Bresse à La Meillerie. C'est le nouveau rêve de Cholet Basket.

Tristan BLAISONNEAU

Reims - CB en Coupe de France

Cholet Basket retournera à Reims, où il a gagné samedi, le 13 mars prochain pour le compte des 16^e de finale de la coupe de France, dont le tirage a été effectué hier à la mi-temps de Strasbourg - Le Mans. Nous devons aborder les matches les uns après les autres. Le prochain, c'est samedi contre Bourg », a expliqué hier l'entraîneur choletais.

Les 16^e de finale

Rueil (Pro B) - Vichy
Evreux (Pro B) - Le Mans
Brest (Pro B) - Pau-Orthez
US Samazanaise (R1) - Hyères-Toulon
Châlons-en-Ch. (Pro B) - Dijon
Roanne - Villeurbanne
Maurienne (Pro B) - Limoges
Reims - Cholet
Gravelines - Strasbourg
Antibes (Pro B) - St-Etienne (Pro B)
Charleville (N1) - Nancy
Orléans (Pro B) - Besançon
Lévin (N2) - Le Havre
Nantes (Pro B) - St-Quentin (Pro B)
St. Clermontois (Pro B) - Bourg
Paris BR - Chalon-sur-Saône

En italique, les clubs de Pro A

Fins de série

Toutes les séries ont une fin. Ce la fut le cas ce week-end pour :

• **Cholet** qui restait sur quatre défaites de suite en championnat, sept toutes compétitions confondues, et onze revers de rang en déplacement.

• **Reims** qui restait sur une série de quatre succès consécutifs, dont le dernier de prestige à Pau (85-84).

• **Besançon** qui n'avait plus gagné depuis le 29 novembre face à Roanne. Depuis, les Bisontins s'étaient inclinés neuf fois de suite.

• **Dijon** qui restait sur trois victoires consécutives

• **Hyères-Toulon** qui était revenu victorieux de ses trois derniers déplacements à Limoges, Nancy et Cholet

Concernant Chavis, « rien n'est décidé »

L'Américain Will Chavis, à propos duquel la Commission de contrôle de gestion de la Ligue nationale de basket a refusé la semaine dernière l'engagement avec CB, est toujours à Cholet. A son sujet, le président Patrick Chiron certifie que « pour le qualifier, il faut d'abord se séparer de Ryan Fletcher. Il est certain qu'il faudra faire un choix rapidement mais actuellement, rien n'est décidé. A Reims, nous n'avons pas parlé de ça. Nous avons avant toute chose, savouré la victoire ».

Les Choletais en force

Une grosse trentaine de supporters choletais, dont le président Patrick Chiron, avait fait le déplacement dans la Marne. L'occasion pour tous de retrouver Régis Boissié et Olivier Bardet, les plus Choletais des Rémois.

Location CB - Bourg

Le prochain match à La Meillerie opposera Cholet Basket à Bourg, samedi 21 février. Vente de billets au Smash (3 avenue Marcel Prat à Cholet) aujourd'hui lundi 16 février de 16 heures à 19 heures et le samedi 21 février de 9 h 30 à 12 heures. D'autres billets seront également en vente aux guichets de la salle à partir de 17 h 15 le soir du match. Réservation également possible par téléphone au 02 41 58 30 30.

• **Tarif** : niveau 1, 20€; niveau 2, 16€; niveau 3, 12€; niveau 4, 9€; jeunes 16/18 ans et étudiants, 6€; enfants 6/15 ans, 3€

Le Mans cède après prolongation à Strasbourg

REIMS : 76

CHOLET BASKET : 82

Mi-temps : 37-33 (17-12, 20-21, 14-24, 25-25)

• **REIMS** : 29/68 aux tirs (dont 6/23 à 3 pts), 12 LF/15. Éliminé : Boissié (40) Boissié (2), Bardet (11), Tornaku (10), Sy (7), Lux (23), Wilson (20), Vignier (3)
• **CHOLET** : 27/55 aux tirs (dont 6/23 à 3 pts), 22 LF/27
Fletcher (3), Lyday (28), Ferchaud (10), Marquis (3), Akpomedah (16), Malet (6), Gélalaba (12)

STRASBOURG : 101

LE MANS : 99 AP

Mi-temps : 49-30 (25-21, 24-9, 24-25, 16-34, 12-10)

• **STRASBOURG** : 36/74 aux tirs (dont 7/12 à 3 pts), 22 LF/26
Nissim (5), Perimic (22), Jennings (14), Bolic (4), Gautier (5), Rupert (11), Palmer (10), Hughes (30)
• **LE MANS** : 38/82 aux tirs (dont 11/26 à 3 pts), 12 LF/18. Éliminés : Turner (37), Nicevic (44) Amagou (11), Koffi (4), Ruzic (12), Bokolo (2), Nicevic (23), Turner (13), Jackson (11), Price (23)

BOURG-EN-BRESSE : 80

PAU-ORTHEZ : 88

Mi-temps : 38-45 (16-19, 22-26, 16-20, 26-23)

• **BOURG-EN-BRESSE** : 28/69 aux tirs (dont 6/23 à 3 pts), 18 LF/20
Essart 6 pt, Washington 14, Nijcan 2, Naydenov 3, Samnick 16, Sindjelic 12, Kirksay 23, Serrano 2, Percevalet 2
• **PAU-ORTHEZ** : 26/51 aux tirs (dont 9/21 à 3 pts), 27 LF/29. Éliminé : Pietrus (39)
Fauthoux 13 pt, Lukovski 7, Foirest 17, Drozdov 18, Pietrus 6, Julian 21, Skelin 6

GRAVELINES : 90

VICHY : 68

Mi-temps : 47-33 (30-22, 17-11, 23-

19, 20-16)

• **GRAVELINES** : 36/61 aux tirs (dont 7/21 à 3 pts), 11 LF/19

Miller 5 pt, Woolridge 9, Strong 20, Perica 15, Korytek 4, Lear 10, Adomaitis 10, Georget 5, Radunovic 8, Bouziane 4

• **VICHY** : 25/59 aux tirs (dont 2/14 à 3 pts), 16 LF/24. Éliminé : Cologer (40) Smith 7 pt, Cissé 18, Zadravec 9, Dondon 19, Besson 4, Lloyd 11

BESANÇON : 89

HYÈRES-TOULON : 82

Mi-temps : 53-32 (26-17, 27-15, 12-26, 24-24)

• **BESANÇON** : 31/58 aux tirs (dont 8/19 à 3 pts), 19 LF/25
Bouvier 15 pt, Mc Clure 10, Mason 8, Rados 15, Dumas 18, Windless 5, Bosnjak 10, F. Nkembé 8

• **HYÈRES-TOULON** : 31/64 aux tirs (dont 5/19 à 3 pts), 15 LF/21. Éliminés : Gugino (35), Milling (39) Asceric 9 pt, Gugino 10, Legname 5, Rowe 20, Milling 9, Boutellie 15, Miller 14

ROANNE : 93

NANCY : 91

Mi-temps : 43-54 (22-33, 21-21, 26-27, 24-10)

• **ROANNE** : 33/70 aux tirs (dont 7/24 à 3 pts), 20 LF/25. Éliminés : Jovanowski (36), Ndiaye (40)
Ndiaye 13 pt, Akins 13, Forbes 18, Savovic 2, Cazalon 16, Kanté 20, Archbold 5, Jovanovski 6

• **NANCY** : 32/60 aux tirs (dont 13/26 à 3 pts), 14 LF/19. Éliminé : Massingue (39)
Gagneur 9 pt, Garcia 10, Nedec 9, Childress 17, Vinson, 19, Masingue 15, Zianveni 12

CHALON : 75

DIJON : 57

Mi-temps : 39-37 (24-19, 15-18, 16-5, 20-15)

• **CHALON-SUR-SAÛNE** : 28/70 aux tirs (dont 8/22 à 3 pts), 11 LF/16. Éliminé : McDonald (35)
Jackson 6 pt, Benjamin 16, Cohen-Mintz 7, Lauro 21, McDonald 10, Larsen 3, Copeland 4, Sefolosha 6, Henrihan 2

• **DIJON** : 18/59 aux tirs (dont 3/21 à 3 pts), 18 LF/24. Éliminé : Bernard (31) P. Moriende 6 pt, Barrett 18, Monnet 4, Ndong 2, Hamm 4, Valo 23

PARIS BR : 51

LE HAVRE : 52

Mi-temps : 49-27 (26-19, 23-8, 16-7, 16-18)

• **PARIS BR** : 30/65 aux tirs (dont 13/29 à 3 pts), 8 LF/10. Éliminés : Phillips (32), Stone (37)
Phillips 8 pt, Stone 5, Micoud 19, Sciarra 13, Diarra 13, Gradit 2, Chelle 3, Collier 7, Gadou 7, Corosine 2

• **LE HAVRE** : 17/51 aux tirs (dont 1/12 à 3 pts), 17 LF/21. Éliminé : Guice (31) Chery 3, Lesmond 2, Greer 13, Jeanneau 5, Doreau 2, Guice 4, Lewis 3, Durham 7, Alexander 13

Reporté

Villeurbanne - CSP Limoges

La 21^e journée

Vendredi 20 février

Besançon - Gravelines

Samedi 21 février

Pau-Orthez - Roanne

Limoges - Vichy

Dijon - Reims

Le Havre - Chalon

Hyères-Toulon - Paris

Cholet - Bourg

Nancy - Strasbourg

Dimanche 22 février

Le Mans - Villeurbanne

Pro A

Classement	Pts	J	G	P	Pp	Pc
1. Pau-Orthez	36	20	16	4	1782	1556
2. Le Mans SB	36	20	16	4	1646	1436
3. Gravelines	33	20	13	7	1596	1474
4. Chalon/Saône	32	20	12	8	1576	1534
5. STB Le Havre	32	20	12	8	1538	1509
6. Strasbourg	32	20	12	8	1740	1738
7. JDA Dijon	31	20	11	9	1658	1627
8. Lyon-Villeurb.	30	19	11	8	1461	1356
9. Nancy	30	20	10	10	1610	1561
10. Cholet Basket	30	20	10	10	1511	1544
11. Reims	29	20	9	11	1650	1701
12. Roanne	29	20	9	11	1625	1678
13. Hyères-Toul.	28	20	8	12	1594	1647
14. Vichy	28	20	8	12	1661	1737
15. Paris BR	27	20	7	13	1503	1469
16. Bourg-en-Br.	27	20	7	13	1493	1638
17. Besançon	24	20	4	16	1455	1719
18. Limoges	23	19	4	15	1363	1337

Basket-ball Pro A: Cholet-basket joue en Champagne

Reims, une équipe intelligente

En début de saison, qui pouvait prédire que le promu rémois serait à égalité avec Cholet après 19 journées? Pas grand monde. L'intelligence du jeu rémois est la principale explication au bon parcours du RCB.

Reims et Cholet-basket suivent actuellement une courbe diamétralement opposée. Alors que CB vient de subir quatre revers de suite en Pro A, le club de Champagne en est en effet à quatre succès d'affilée.

Les coéquipiers du duo Boissié-Bardet, anciens Choletais très efficaces cette saison, déjouent ainsi tous les pronostics d'avant-saison qui les plaçaient aux deux dernières places. Le 10^e rang qu'occupe le RCB, ex-aequo avec Cholet, en est la preuve irréfutable. **«C'est vrai qu'on réalise une bonne saison, constate le coach Francis Charnueux, avec pourtant un effectif composé de garçons qui sortent de centres de formation et qu'on a fait progresser (Boissié, Bardet, Tomaku), et d'Américains pas très connus. On a fait un bon amalgame de tout ça.»**

Un exploit à Pau

Et cette alchimie a rayonné de toute son ampleur dimanche dernier à Pau. Là-bas, un Wilson de feu, auteur de 30 points, a notamment permis à Reims de s'imposer sur le terrain du favori au titre, certes privé de Lukovski, Skelin et Dubos (84-85). **«On a maîtrisé le jeu défensivement et offensivement dans le 4^e quart-temps. Ce quart-temps est une référence»,** note Charnueux.

Mais après coup, le promu ne s'est pas emballé outre mesure. **«On s'était bien préparé pour ce match, et ce n'est pas hasard si on l'a gagné. Les gars étaient contents, mais pas exubérants»,** indique leur entraîneur. Cette lucidité collective s'exprime à travers la personnalité de T.J. Lux.

Meilleur marqueur de Pro A (20,8 unités), il faut savoir qu'il a longtemps hésité entre une carrière de professeur d'université et de basketteur.

Donc, les Rémois ne vont pas se



Georges Mesnager

Ancien Espoir à Cholet, le meneur Régis Boissié (ici devant Lyday lors du match aller) est le 10^e passeur de Pro A (4,6 par match), et apporte sur le terrain son intelligence du jeu.

laisser griser par leur exploit en Béarn. **«On a tout de suite pensé au match suivant, comme on le fait depuis le début, sans se prendre la tête. Il faut rester humble et travailler»,** affirme Charnueux, déjà tourné vers CB: **«Cholet a une verticalité et une puissance physique que nous, on n'a pas. Il faudra compenser avec beaucoup de maîtrise.»** Comme à l'aller, les cerveaux

du RCB, victorieux (61-74), risquent d'être déterminants.

J.D.

● **Reims Champagne Basket:** 5. Boissié (1,78m), 6. Wilson (1,97m, US), 7. Bardet (2m), 8. Ducros (1,98m), 9. Tomaku (1,85m, Afr. Nat), 10. Khiari (1,96m), 11. Cantamessa (2,02m, Am. Nat), 13. Sy (2,03m), 14. Vignier (2,11m, US-Isr), 15. Lux (2,05m, US).

Cholet-basket: sans Bilba, ni Chavis

CB n'avait pas besoin de ça. Jim Bilba est en effet forfait pour la rencontre de demain. Victime d'un décollement de la rétine à l'œil à Gravelines le 3 janvier dernier, le capitaine choletais a dû se faire opérer hier après-midi. Le plus expérimenté des Choletais manquera dans le pire des cas les deux prochains matches après celui à Reims.

Quant à Will Chavis, qu'Erman Künster veut associer avec Lyday, il n'est pas qualifié. La commission de contrôle de gestion de la Ligue n'a pas donné son feu vert. Le meneur américain est néanmoins à l'essai une semaine supplémentaire. CB a donc une semaine pour convaincre la Ligue. S'il réussit, Ryan Fletcher, le 3^e Américain actuellement au club, disputera sans doute en Champagne son dernier match avec Cholet.

CB se ressaisit en Champagne

A l'image de l'intensité défensive dégagee en seconde période, les Choletais ont remporté le défi physique imposé aux Rémois.

**Cholet Basket : 82
Reims : 76**

Positionnés en défense de zone, les Rémois obligeaient d'entrée les Choletais à forcer leurs tirs en périphérie où, à l'exception de Ferchaud et Lyday, les tentatives restaient vaines. Akpomedah passait en pénétration et provoquait deux fautes sur Sy, remplacé après trois minutes par Vignier.

Bien en place en défense, les Roëbistes ne tardaient guère à passer à l'offensive dans les sillages de Boissié, intraitable au marquage et au contre et de Lux omniprésent (14-3, 6^e). Wilson imitait son meneur et Bardet apportait par un bonus sa pierre à l'édifice pour le gain d'une première mini mi-temps dominée par des Rémois appuyés sur de solides bases défensives, tout au moins sur les tirs extérieurs (17-12).



Terrel Lyday, une bonne reconversion au poste d'arrière.

(Photo d'archives NR Eric Pollet)

Lux au top

Le festival de Lux prenait toute sa mesure dès l'entame du deuxième quart. Toujours impeccablement servi, l'intérieur rémois se jouait de la défense choletaise. Épaulé par Vignier, Lux permettait à Reims de compter jusqu'à

15 points d'avance (35-20, 16^e). Cholet, au bord de l'agonie, allait pourtant se ressaisir en gagnant en intensité défensive.

Derrière Ferchaud et Lyday, les hommes d'Ermann Kunter infligeaient un 9-0 aux Rémois qui voyaient leur avantage acquis

fondre rapidement. 37-33 à la mi-temps, un moindre mal pour le CB. Les affaires rémois ne s'arrangeaient pas. Lyday se sentait pousser des ailes, provoquait la quatrième faute de Vignier et ramenait de suite les siens à hauteur des Roëbistes (39-40, 22^e).

Lyday au-dessus du lot

Décidément beaucoup plus accrocheurs qu'en première période, les Maugeois redressaient la barre par l'intermédiaire de Fletcher en percussion et Lyday, précieux à l'extérieur (48-48, 26^e). Les deux équipes ne se lâchaient plus. Grâce à un bonus de Tomaku, le RCB ne cédait pas (51-51, 29^e). Mais Cholet trouvait son aise sous le cercle de Reims à + 6 au moment d'aborder le dernier quart (51-57, 30^e) en concrétisant les nombreuses fautes provoquées.

Dur, dur pour le RCB, d'autant que Gelabale insistait au rebond offensif (51-59, 31^e). Boissié et Bardet tentaient bien de combler au plus vite le handicap en shootant en périphérie... En vain. Wilson y parvenait mais Lyday répliquait dans la foulée. Cholet maintenait l'écart à + 10 (54-64, 34^e). Akpomedah, l'ex Châlonnais, se rappelait au bon souvenir marnais et enfonçait le clou (54-67, 36^e), suivi

par son compère Gelabale qui prenait d'assaut le fond de la raquette rémoise.

A trois minutes du buzzer, les choses semblaient définitivement compromises pour le RCB. Au prix d'une belle débauche d'énergie, Boissié et les siens faisaient vibrer René-Tys en revenant à quatre longueurs (73-77), dans la dernière minute. Mais Cholet revanchard, n'allait pas se relâcher (76-82). « Enfin, nous avons défendu », se félicitait Erman Kunter à l'issue de la rencontre.

La fiche technique

12-17, 21-20, 24-14, 25-25.

Arbitres : MM. Maestre, Grevé et Karaquillo.

2.000 spectateurs.

Pour Reims CB : 29 paniers sur 68 tirs, dont 6 sur 23 à trois points, 12 lancers sur 15, 31 rebonds (Lux 10), 20 passes décisives (Boissié et Tomaku 5), 13 balles perdues, 24 fautes. Cinq de départs, Boissié 2, Wilson 20, Bardet 11, Sy 7, Lux 23, puis Tomaku 10, Vignier 3. Éliminé : Boissié (39e).

Pour Cholet : 27 paniers sur 59 tirs, dont 6 à 23 à trois points, 22 lancers sur 27, 40 rebonds (Akpomedah 9), 15 passes décisives (Malet 7), 19 balles perdues, 16 fautes. Cinq de départ : Lyday 28, Ferchaud 10, Marquis 5, Akpomedah 16, Gelabale 12, puis Fletcher 5, Malet 6.

Bourg-en-Bresse : 80
Pau-Orthez : 88

Quarts-temps : 19-16, 26-22, 20-16, 23-26.

Bourg-en-Bresse : Essart (6), Washington (14), Nijean (2), Naydenov (3), Samnick (16), Sindjelic (12), Kirksay (23), Serrano (2), Percevaux (2).

Pau-Orthez : Fairthoux (13), Lukovski (7), Foirest (17), Drozdov (18), Pietrus (6), Julian (21), Skeelin (6).

Gravelines : 90
Vichy : 68

Quarts-temps : 30-22, 17-11, 23-19, 20-16.

Gravelines : Miller (5), Woolridge (9), Strong (20), Perica (15), Korytek (18), Lear (10), Adomaitis (10), George (5), Radunovic (8), Bouziane (4).

Vichy : Smith (7), Cissé (18), Zadravec (9), Dondon (19), Besson (4), Lloyd (11).

Besançon : 89
Hyères-Toulon : 82

Quarts-temps : 26-17, 27-15, 12-26, 24-24.

Besançon : Bouvier (15), McClure (10), Mason (8), Rados (15), Durmas (18), Windless (5), Bosnjak (10), F. Nkembé (8).

Hyères-Toulon : Asceric (9), Gagnio (10), Legname (5), Rowe (20), Milling (9), Boutaille (15), Miller (14).

Paris : 81
Le Havre : 52

Quarts-temps : 26-19, 23-8, 16-7, 16-18.

Paris BR : Phillips (8), Stone (5), Mico (19), Sciarra (13), Diarra (13), Cradit (2), Chelle (3), Collier (7), Gadnu (7), Corcosine (2).

Le Havre : Chery (3), Lesmond (2), Greer (13), Jeanneau (5), Doreau (2), Guica (1), Lewis (3), Durham (7), Alexander (13).

Reims : 76
Cholet : 82

Quarts-temps : 12-17, 21-20, 24-14, 25-25.

Reims : Boissié (2), Bardet (11), Tomakou (10), Sy (7), Lux (23), Wilson (20), Vignier (3).

Cholet : Fletcher (5), Lyday (28), Ferchaud (10), Marquis (5), Akpomedeh (16), Malet (6), Gelabale (12).

Chalon-sur-Saône : 75
Dijon : 57

Quarts-temps : 24-19, 15-18, 16-5, 20-15.

Chalon-sur-Saône : Jackson (6), Benjamin (16), Cohen-Mintz (7), Laura (21), McDonald (10), Larsson (3), Copeland (4), Sefolosha (6), Henlan (2).

Dijon : Morlende (6), Barrett (18), Monnet (4), N'ang (2), Hamm (4), Vato (23).

Roanne : 93
Nancy : 91

Quarts-temps : 22-33, 21-21, 26-27, 24-10.

Roanne : Ndlaye (13), Akins (13), Forbes (18), Savovic (2), Cazalon (16), Kanté (20), Archibald (5), Jovanovski (6).

Nancy : Gagneur (9), Garcia (10), Nedic (9), Childress (17), Vinson (19), Masingue (15), Zlanveni (12).

Strasbourg : 101
Le Mans : 99

Quarts-temps : 25-21, 24-9, 24-25, 16-34, 12-10.

Strasbourg : Nissin (5), Perincic (22), Jennings (14), Bolic (4), Gautier (5), Rupert (11), Palmer (10), Hughes (30).

Le Mans : Amagou (11), Koffi (4), Ruzic (12), Bokolo (2), Nicevic (23), Turner (13), Jackson (11), Price (23).

Faites vos jeux, rien n'est fait

Pau-Orthez, vainqueur à Bourg-en-Bresse (88-80), est revenu à hauteur du Mans qui a subi la loi de Strasbourg (99-101 ap), encaissant sa quatrième défaite de la saison, ce qui relance la compétition.

Gravelines, vainqueur de Vichy (90-68), se détache à la 3^e place du Havre, sévèrement puni par le Paris BR (52-81), dans la course stratégique aux quatre premières positions. Pour le quatrième rang, Strasbourg, Le Havre et Chalon sont à égalité de points.

Bourg-en-Bresse - Pau-Orthez : Pau-Orthez, humilié la semaine passée en Béarn par le promu rémois, n'a pas renouvelé pareil impair en s'imposant à Bourg-en-Bresse, samedi, ce qui lui permet de reprendre la tête du classement avec Le Mans.

Gravelines - Vichy : Les Nordistes occupent désormais seuls la 3^e place, puisque Le Havre s'est effondré comme rarement cette saison au Paris BR. Avec dix marqueurs, dont quatre au-delà des dix points, Gravelines a infligé un écart de 22 points à Vichy.

Besançon - Hyères-Toulon : Besançon, revigoré par l'arrivée de Chris Singleton au poste d'entraîneur, a ressuscité ses espoirs de maintien en écartant le club varois, qui n'a pas tenu ses promesses de redressement.

Reims - Cholet : Cholet a mis fin à la belle série de Reims qui restait sur 4 succès de rang et avait créé la surprise une semaine auparavant en allant s'imposer à Pau, sur le parquet du champion en titre. Les Choletais ont redressé la barre à temps, en dépit de l'absence de Jim Bilba et de la non-qualification du meneur Will Charvis.

Roanne - Nancy : La Chorale a lâché Nancy in extremis dans un match à rebondissements où les Lorrains ont mené de 15 points à la 11^e minute avant de perdre leur avantage. Tout s'est joué sous les panneaux où Roanne s'est montré plus efficace au rebond.

Chalon-sur-Saône - Dijon : Chalon a largement remporté le derby bourguignon, s'offrant un peu d'air dans la course aux quatre premières places, synonyme d'avantage en phases finales. Dijon n'a réussi qu'un panier sur quinze dans le troisième quart-temps.

Paris BR - Le Havre : L'équipe parisienne s'est refait une santé resplendissante face à une des équipes de pointe à la Halle Carpentier, confirmant sa victoire sur



Le Mans, ici face à Roanne, et son meneur Price retrouvent la 2^e place après leur défaite à Strasbourg.

(AFP)

Cholet, 30 paniers contre 17, 13 tirs à trois points contre un seul, le club parisien a infligé sa plus grosse défaite de la saison à la formation normande.

Strasbourg - Le Mans : Strasbourg a infligé sa quatrième défaite de la saison au Mans, rejoint en tête du classement par Pau-Orthez. Crédités de leur neuvième succès en dix rencontres, les Alsaciens se hissent à la 4^e place du classement à égalité de points

avec Chalon-sur-Saône et Le Havre. Au terme d'une prolongation, ils prennent en outre une probante revanche sur le match aller au cours duquel ils avaient été défaits sur le score sans appel de 93 à 64.

Villeurbanne - Limoges : Le match a été reporté, les Villeurbannais étant retenus par la neige à Athènes après leur rencontre d'Euroleague.

Coupe de France : tirages au sort

16^{es} de finale messieurs : Ruell (Pro B) - Vichy (Pro A) ; Evreux (Pro B) - Le Mans (Pro A) ; Brest (Pro B) - Pau-Orthez (Pro A) ; US Samazanaise (EREG) - Hyères-Toulon (Pro A) ; Châlons-en-Champagne (Pro B) - Dijon (Pro A) ; Roanne (Pro A) - Villeurbanne (Pro A) ; Maurienne (Pro B) - Limoges (Pro A) ; Reims (Pro A) - Cholet (Pro A) ; Gravelines (Pro A) - Strasbourg (Pro A) ; Antibes (Pro B) - Saint-Étienne (Pro B) ; Charleville (N1) - Nancy (Pro A) ; Orléans (Pro B) - Besançon (Pro A) ; Liévin (N2) - Le Havre (Pro A) ; Nantes (Pro B) - Saint-Quentin (Pro B) ; Stade Clermontois (Pro B) - Bourg-en-Bresse (Pro A) ; Paris BR (Pro A) - Chalon-sur-Saône (Pro A).

8^{es} de finale dames : Strasbourg (N1) - Villeneuve-d'Ascq (LFB) ; Aix-en-Provence (LFB) - Valenciennes (LFB) ; Mourenx (N1) - Mondeville (LFB) ; Bourges (LFB) - Montpellier (LFB) ; Le Puy (N1) - Roubaix (LFB) ; Tarbes (LFB) - Nice (LFB) ; Bellerive (Régionale) - Toulouse (LFB) ; Evreux (N1) - Calais (LFB).

Cholet sur la voie de la confirmation

Une semaine après avoir retrouvé le sourire à Reims, Cholet Basket s'attaque ce soir à Bourg-en-Bresse à La Meilleraie.

En mettant fin samedi dernier à Reims (76-82) à une série de sept défaites consécutives, les Choletais ont retrouvé le sourire. En Champagne, ils ont aussi et surtout remis au goût du jour une bonne partie des vertus collectives qui faisaient leur force en début de saison. Cet état d'esprit conquérant retrouvé, les hommes d'Erman Kunter ont aujourd'hui à cœur de le partager avec leurs supporters, sevrés de sensations fortes depuis un mois et trois rencontres (Milnilius, Hyères-Toulon et Chalon-sur-Saône).

Dans la même configuration que samedi dernier à Reims, c'est-à-dire sans Chavis (non qualifié) ni Bilba (blessé), Cholet Basket s'attachera, ce soir, à faire fructifier son succès à Reims et à confirmer les progrès constatés au cours des 22 dernières minutes de leur prestation rémoise.

CB a perdu ses trois derniers matchs à La Meilleraie

« A Reims, nous avons très bien défendu », rappelle l'entraîneur choletais, dont le souhait principal est donc que ses joueurs serrent les rangs avec autant d'application ce soir face à Bourg.

Les intérieurs à l'ouvrage

Méfiant vis-à-vis d'un adversaire qui « a très bien joué contre Pau » (défaite 80-88 samedi dernier), Erman Kunter annonce également que sa formation a travaillé de nouveaux systèmes cette semaine à l'entraînement. « Nous essayons notamment de mettre plus de pression sur le porteur du ballon », explique-t-il avant d'insister sur sa volonté de voir les débats se concentrer dans le jeu intérieur.

Les grands Bressans Sindjelic (2,04 m), Percevault (2,12 m), Samnik (2,03 m), Nijean (2,02 m) mais aussi Tariq Kirksay, meilleur rebondeur de Pro A (9,2 par match), doivent donc s'attendre à voir débarquer dans leur zone leurs homologues choletais que sont Fletcher, Akpomedah, Marquis, voire Gelabale.

Quant à Kirksay, meilleur joueur de Pro A (23,7 d'évaluation par match), Erman Kunter promet que CB « a trouvé des solutions (Gelabale ?) pour lui ! »

Qui au poste de meneur ?

Par ailleurs, dans l'attente d'une décision concernant le meneur américain Will Chavis (lire ci-contre), le staff technique choletais pourrait être tenté de confier de nouvelles responsabilités à Romain Malet, dont l'entrée au poste de meneur n'était pas passée inaperçue à Reims. Elle avait en effet coïncidé avec le début du redressement de l'équipe des Mauges dans le deuxième quart-temps.

Plus libre de ses mouvements au poste d'arrière, Terrell Lyday avait également profité de la présence de Malet à ses côtés pour remplir davantage son rôle d'arme offensive qu'à l'accoutumée. Cette fois, Erman Kunter ne décidera qu'aujourd'hui « qui jouera meneur » contre les Bressans. Quelle que soit la composition de la formation choletaise ce soir, les supporters attendront de leurs protégés qu'ils soient concentrés et pleins d'envie face à Bourg. Mais surtout qu'ils se fassent à nouveau respecter à La Meilleraie ! Vœu entendu par Erman Kunter qui promet une victoire pour ce soir.

Tristan BLAISONNEAU



Terrell Lyday, auteur de 28 points samedi dernier à Reims, et ses partenaires choletais veulent confirmer par un succès les progrès entrevus en Champagne

Une décision sera prise lundi concernant Will Chavis

Cholet Basket, qui s'était vu refuser la qualification de Will Chavis par la commission de contrôle et de gestion de la Ligue la semaine dernière, n'a pas tenté de qualifier Chavis pour ce soir, le staff technique choletais préférant s'accorder un délai de réflexion supplémentaire. Le meneur américain Will Chavis (22 ans, 1,78 m), arrivé le mercredi 4 février à Cholet, devrait toutefois en savoir davantage sur son avenir dans les Mauges lundi. C'est en tout cas ce qu'affirme Erman Kunter.

« Nous prendrons notre décision fi-

nale lundi, c'est sûr. Mais d'abord, nous allons voir comment joue l'équipe face à Bourg », explique l'entraîneur choletais qui souhaiterait pouvoir aligner ce meneur aux côtés de son compatriote Terrell Lyday jusqu'à la fin de la saison. Un tel scénario ne sera possible qu'à la condition que Ryan Fletcher, l'intérieur US de CB, quitte les Mauges. Or sans Bilba, blessé, Cholet Basket aura bien besoin de Fletcher pour épauler ce soir Marquis et Akpomedah dans le secteur intérieur.

Sous les paniers

Bilba doit encore patienter

Jim Bilba devra encore patienter au moins jusqu'à jeudi prochain, terme des quinze jours de repos initialement prescrits par l'ophtalmologue, avant de pouvoir reprendre l'entraînement.

Locations CB - Bourg

Une séance de vente de billets pour la rencontre de ce soir aura lieu ce matin de 9 h 30 à 12 heures au Smash (3 avenue Marcel Prat à Cholet). Les derniers billets seront en vente aux guichets à partir de 17 h 15.

Sous les yeux de Roselyne Bachelot

Roselyne Bachelot, ministre de l'Écologie et du développement durable, assistera ce soir à la rencontre CB - Bourg.

Le match aller

Sans Terrell Lyday, touché à la cheville après trente secondes de jeu seulement, CB s'était incliné 74-69 le 25 octobre dernier à Bourg. Marquis - Stolt 8 pt, Malet 4, Ferchoud 13, Bilba 14, Akpomedah 3, Hayes 17, Gelabale 10.

A Roanne le 7 mars

Initialement prévue le samedi 6 mars, la rencontre Roanne - Cholet, comptant pour la 22^e journée de Pro A, aura finalement lieu le dimanche 7 mars à 15 h 30.

Hayes parrain du Mondial cadets

DeRon Hayes parrainera la 23^e édi-

tion du Mondial basket cadets qui se déroulera du 9 au 12 avril à La Meilleraie. L'arrière ailier américain de CB succède à Ron Anderson (La Séguinière). Douze équipes participeront au tournoi. Cholet Basket, Reims, Le Mans, déjà inscrits, pourraient être rejoints par Nancy. Cinq formations étrangères sont également déjà inscrites : AEK Athènes (Grèce), Montepaschi Sienne (Italie), Pamesa Valencia (Espagne), Onyx basket-ball de Yaoundé (Cameroun) et le Centre provincial excellence de Québec (Canada).

La 21^e journée

Pro A	
Limoges - Vichy	Auj. 20 h
Besançon-Grevénilles	03 - 09
Cholet Basket - Bourg-en-Bre.	Auj. 20 h
Le Mans SB - Lyon-Villeurb.	Dim. 18 h TP5
Nancy - Strasbourg	Auj. 20 h
Hyères-Toul. - Paris BR	Auj. 20 h
JDA Dijon - Reims	Auj. 20 h
Pau-Orthez - Roanne	Auj. 20 h
STJ Le Havre - Chalon/Saône	Auj. 20 h
Classement	
1. Pau-Orthez	35 20 16 4 1762 1556
2. Le Mans SB	36 20 16 4 1648 1436
3. Gréville-les-Bains	35 21 14 7 1635 1557
4. Chalon/Saône	32 20 12 8 1576 1534
5. STJ Le Havre	32 20 12 8 1538 1569
6. Strasbourg	32 20 12 8 1740 1736
7. JDA Dijon	31 20 11 9 1638 1627
8. Lyon-Villeurb.	30 19 11 8 1461 1396
9. Nancy	30 20 10 10 1610 1561
10. Cholet Basket	30 20 10 10 1511 1544
11. Reims	29 20 9 11 1539 1701
12. Roanne	29 20 9 11 1525 1678
13. Hyères-Toul.	28 20 8 12 1594 1547
14. Vichy	28 20 8 12 1661 1737
15. Paris BR	27 20 7 13 1503 1469
16. Bourg-en-Bre.	27 20 7 13 1423 1638
17. Besançon	25 21 4 17 1538 1608
18. Limoges	23 19 4 15 1369 1537

CHOLET BASKET		LA MEILLERAIE 20H00		BOURG	
C. Marquis (2 m)	6	T. Lyday (US. 1,91 m)	15	T. Kirksay (US. 1,98 m)	15
J.-G. Percevault (2,12 m)	12				
		C. Ferchaud (1,92 m)	9	S. Essart (1,79 m)	6
R. Fletcher (US. 2,04 m)	15	M. Gelabale (2 m)	15	S. Washington (US. 1,90 m)	7
				B. Sindjelic (Ser.-M. 2,04 m)	14
Entraîneur : Erman KUNTER			Entraîneur : Patrick MAUCOUVERT		
* LE BANC *					
4. J.-M. Mizoka (1,88 m)	12. C. Akpomedah (2,03 m)	6. G. Lemon (1,88 m)	11. F. Sarrano (1,77 m)		
7. R. Malet (1,92 m)	13. S. Ben Driss (2,05 m)	B. N. Nijean (2,02 m)	13. V. Samnik (2,03 m)		
8. R. Desroses (1,99 m)	14. D. Hayes (1,96 m)	9. S. Naydenov (Bul. 2 m)			
Les 3 derniers duels à Cholet					
2 vict. CB : 103-81 (02/03), 100-67 (01/02), 1 vict. Bourg : 71-67 (00/01)					
ARBITRES : MM. Gaspérin, Bardera, Laplace			ESPOIRS : 17h15		

Le Mans rattrapé par Pau-Orthez

Tombés à Strasbourg, les Manceaux voient revenir à leur hauteur des Palois qui ont effacé, à Bourg samedi, leur faux-pas contre Reims huit jours plus tôt.

L'Élan béarnais n'a pas laissé passer sa chance à Bourg-en-Bresse (80-88) face à des Bressans toujours valeureux dans le sillage de Kirksay. Ce succès permet ainsi aux Béarnais de rattraper Le Mans en tête du classement. Les Manceaux, passés par des bas abyssaux en Alsace (57-50, 23), ont toutefois trouvé en Turner et Price les moyens d'arracher la prolongation (89-89). Mais inspirés dans la gestion d'un capital de 6 points d'avance dans cet extra-time, les Sarthois ont dû s'incliner de justesse (101-99 ap).

De son côté, le 3^e barron du trio de tête, Gravelines, a renoué avec la victoire loin de ses bases, à Vichy (90-68). Ça ne lui était plus arrivé depuis trois déplacements.

Cholet se relance

Fort de ce succès, les Nordistes se retrouvent seuls à la 3^e place après le retentissant revers du Havre à Paris (81-52). Du coup, les Normands se font même subtiliser la 4^e place par Chalonnais.



Grâce à la défaite du Mans à Strasbourg, Dragan Lukovski et les Palois réalisent une très bonne opération.

tales en défense, les hommes de Greg Beugnot ont en effet littéralement musclé les Dijonnais pour empêcher sans coup férir le derby bourguignon (75-57).

La formation des Mauges qui restait sur sept revers consécutifs,

a retrouvé le chemin de la victoire chez le dernier tombé de Pau, Reims (76-82). Pourtant privé de Bilba, Cholet pourra bien en profiter pour se relancer dans la course aux play-offs.

Nancy a quant à lui connu un nouveau coup d'arrêt dans la poursuite de cet objectif. Battus sur le fil (83-91) par des Roannais auteurs d'une remontée fantastique dans le dernier quart-temps, les Lorrains restent toutefois accrochés à la dernière place qualificative pour le «grand huit».

De son côté Besançon, qui se bat plutôt pour ne pas décrocher, a peut-être fait un pas vers le maintien en disposant de Hyères-Toulon (89-82). L'arrivée de Chris Singleton dans le Doubs, la semaine dernière, pourrait donc servir de déclic psychologique aux Bisontins.

A noter enfin que, les Rhodaniens ayant été bloqués à Athènes par la neige après leur match d'Euroleague, a rencontré Villeurbanne-Limoges a été reportée à une date qui reste à déterminer. Et qui ne sera pas le week-end prochain, l'Asve disputant la Semaine des As à Mulhouse, en compagnie de Pau, Gravelines, Le Havre, Dijon, Chalonnais et Le Mans.

Christophe MAZOYER.

Strasbourg - LE MANS 101 - 99 AP

Quarts-temps : 26-21, 24-9, 24-25, 16-34, 12-10
STRASBOURG : 30 paniers (dont 7 sur 12 à 3 pts) sur 74 tirs - 22 LF sur 25 tentés - 43 rebonds - 22 passes décisives - 6 balles perdues - 22 fautes. Nisim (5), Perinolo (22), Jennings (14), Bolic (4), Gaultier (5), Rupert (1), Palmer (10), Hughes (30) **LE MANS :** 38 paniers (dont 11 sur 26 à 3 pts) sur 82 tirs - 12 LF sur 18 tentés - 40 rebonds - 19 passes décisives - 14 balles perdues - 25 fautes, 2 joueurs éliminés : Turner (37), Nicoevic (44), Amagou (11), Koffi (4), Ruzic (12), Bo-kolo (2), Nicoevic (23), Turner (13), Jackson (11), Price (23). 3550 spectateurs.

Roanne - Nancy 93 - 91

Quarts-temps : 22-33, 21-21, 26-27, 24-10.
ROANNE : 33 paniers (dont 7 sur 24 à 3 pts) sur 70 tirs - 20 LF sur 25 tentés - 39 rebonds - 21 passes décisives - 9 balles perdues - 23 fautes, 2 joueurs éliminés : Jovanovski (36), N'Diaye (40), N'Diaye (13), Akins (13), Forbes (18), Savovic (2), Gazelon (18), Kante (20), Arshbold (5), Jovanovski (8).
NANCY : 32 paniers (dont 13 sur 26 à 3 pts) sur 80 tirs - 14 LF sur 19 tentés - 31 rebonds - 23 passes décisives - 14 balles perdues - 25 fautes, 1 joueur éliminé : Masingue (33), Gagneur (9), Garcia (0), Nedjo (3), Chidress (17), Vinson (19), Masingue (15), Zanoni (12). 3000 spectateurs.

Besançon - Hyères-Toulon 89 - 82

Quarts-temps : 26-17, 27-15, 12-26, 24-24.
BESANÇON : 31 paniers (dont 8 sur 19 à 3 pts) sur 58 tirs - 18 LF sur 25 tentés - 30 rebonds - 18 passes décisives - 14 balles perdues - 21 fautes, Bouvier (15), Mc Clure (0), Mascot (8), Rados (15), Dumas (18), Windless (5), Bosnjak (10), F. Kempf (8).
HYÈRES-TOULON : 31 paniers (dont 5 sur 19 à 3 pts) sur 64 tirs - 15 LF sur 21 tentés - 28 rebonds - 17 passes décisives - 12 balles perdues - 23 fautes, 2 joueurs éliminés : Gugino (35), Milling (39), Ascero (9), Gugino (10), Legname (5), Rowe (20), Milling (9), Bousteille (15), Miller (14). 2000 spectateurs.

Chalon-sur-Saône - Dijon 75 - 57

Quarts-temps : 24-19, 16-18, 16-5, 20-15.
CHALON-SURSAÔNE : 28 paniers (dont 8 sur 22 à 3 pts) sur 70 tirs - 11 LF sur 18 tentés - 44 rebonds - 15 passes décisives - 13 balles perdues - 26 fautes, 1 joueur sorti : McDonald (35), Jackson (8), Benjamin (16), Cohen-Mintz (7), Laure (21), McDonald (10), Larsson (3), Copeland (4), Seloloshvili (6), Henlan (2).
DIJON : 18 paniers (dont 3 sur 21 à 3 pts) sur 59 tirs - 18 LF sur 24 tentés - 34 rebonds - 7 passes décisives - 14 balles perdues - 20 fautes, 1 joueur sorti : Bernard (31), Morande (6), Barrett (18), Monnet (4), N'Dong (2), Hamm (4), Vato (23). 4630 spectateurs.

Reims - CHOLET 76 - 82

Quarts-temps : 12-17, 21-20, 24-14, 25-25.
REIMS : 29 paniers (dont 6 sur 23 à 3 pts) sur 68 tirs - 12 LF sur 15 tentés - 31 rebonds - 20 passes décisives - 13 balles perdues - 24 fautes, 1 joueur sorti : Boissie (38), Boissie (2), Barret (11), Tomaku (0), Sy (7), Lux (25), Wilson (23), Vignier (3).
CHOLET : 27 paniers (dont 6 sur 23 à 3 pts) sur 55 tirs - 22 LF sur 27 tentés - 40 rebonds - 15 passes décisives - 19 balles perdues - 16 fautes, Fletcher (5), Lyday (28), Ferchaud (10), Marquis (5), Akpomedah (16), Melot (6), Gelabale (12). 2000 spectateurs.

Paris - Le Havre 81 - 52

Quarts-temps : 26-19; 23-8; 16-7; 16-18.
PARIS : 30 paniers (dont 13 sur 29 à 3 pts) sur 66 tirs - 8 LF sur 10 tentés - 33 rebonds - 21 passes décisives - 10 balles perdues - 22 fautes, 2 joueurs sortis : Phillips (32), Stone (37), Phillips (8), Stone (5), Micoud (16), Sciarra (15), Diarra (13), Gradit (2), Chella (3), Collier (7), Gadou (7), Corosine (2).
LE HAVRE : 17 paniers (dont 1 sur 12 à 3 pts) sur 51 tirs - 17 LF sur 21 tentés - 39 rebonds - 9 passes décisives - 21 balles perdues - 17 fautes, 1 joueur sorti : Guice (31), Chary (3), Lesmond (2), Greer (13), Jeannau (5), Doreau (2), Guice (4), Lewis (3), Durnam (7), Alexander (13). 1000 environ.

Gravelines - Vichy 90 - 68

Quarts-temps : 30-22, 17-11, 23-19, 20-16.
GRAVELINES : 36 paniers (dont 7 sur 21 à 3 pts) sur 61 tirs - 11 LF sur 16 tentés - 43 rebonds - 8 passes décisives - 19 balles perdues - 19 fautes, Miller (31), Woodridge (9), Strong (20), Perica (15), Korytek (4), Lear (10), Adomaitis (10), Gacret (5), Radunovic (8), Bouziano (6).
VICHY : 25 paniers (dont 2 sur 14 à 3 pts) sur 59 tirs - 16 LF sur 24 tentés - 26 rebonds - 7 passes décisives - 17 balles perdues - 22 fautes, 1 joueur sorti : Cologor (40), Smith (7), Cissé (18), Zadravec (8), Dondon (19), Besson (4), Lloyd (1). 3100 environ.

Bourg-en-Bresse - Pau-Orthez 80 - 88

Quarts-temps : 19-16, 26-22, 20-16, 23-26.
BOURG-EN-BRESSE : 28 paniers (dont 6 sur 23 à 3 pts) sur 59 tirs - 18 LF sur 20 tentés - 32 rebonds - 17 passes décisives - 19 balles perdues - 28 fautes, Esnar (6), Washington (14), Nijjan (2), Naydenov (3), Samnick (6), Sindjelic (12), Kirksay (23), Serrano (2), Percevaux (2).
PAU-ORTHEZ : 28 paniers (dont 9 sur 21 à 3 pts) sur 51 tirs - 27 LF sur 29 tentés - 31 rebonds - 18 passes décisives - 24 balles perdues - 23 fautes, 1 joueur sorti : Pietrus (39), Fauthoux (13), Lukovski (7), Forest (17), Drozdov (18), Pietrus (8), Julian (21), Skolin (6). 2400 environ.

	Pls	J	G	P	p.	s.	diff
1. Pau-Orthez	35	20	16	4	1782	1556	+226
LE MANS	35	20	16	4	1646	1436	+210
3. Gravelines	33	20	13	7	1598	1474	+122
4. Chalon/Saône	32	20	12	8	1575	1534	+41
Le Havre	32	20	12	8	1538	1509	+29
Strasbourg	32	20	12	8	1740	1738	-2
7. Dijon	31	20	11	9	1658	1627	+31
8. Villeurbanne	30	19	11	8	1457	1380	+77
Nancy	30	20	10	10	1610	1561	+49
CHOLET	30	20	10	10	1511	1544	-33
11. Reims	29	20	9	11	1650	1701	-51
Roanne	29	20	9	11	1625	1678	-53
13. Hyères	28	20	8	12	1594	1647	-53
Vichy	28	20	8	12	1661	1734	-73
15. Paris	27	20	7	13	1500	1489	+11
Bourg	27	20	7	13	1493	1938	-445
17. Besançon	24	20	4	16	1450	1715	-265
18. Limoges	23	19	4	15	1383	1537	-154

Prochaine journée. - Vendredi 20 février (20 h) : Besançon c. Gravelines - **Samedi 21 février (20 h) :** Pau-Orthez c. Roanne, Limoges c. Vichy, Dijon c. Reims, Le Havre c. Chalon-sur-Saône, Hyères-Toulon c. Paris Basket Racing, Cholet c. Bourg-en-Bresse, Nancy c. Strasbourg - **Dimanche 22 février (16 h) :** Le Mans c. Villeurbanne.

REIMS - CHOLET

AUJOURD'HUI 20 HEURES. COMPLEXE RENÉ-TYS. Arbitres : MM. Maestre, Greva et Kraquillo. Restant sur quatre succès de rang, dont un retentissant 85-84 à Pau, les hommes de Francis Charneux, au grand complet, se méfieront d'une formation en difficulté. Ils seront soutenus par une salle comble (des travaux limitent la capacité d'accueil à 2 000 places). Touché à l'œil lors du match de Cholet à Gravelines le 3 janvier, Jim Bilba souffre d'un décollement de la rétine. Son état s'est brutalement détérioré et a nécessité une petite intervention sous laser qui le contraindra à observer un arrêt complet de dix à quinze jours. Dans ces conditions, suite au refus de la commission de contrôle de gestion de la LNB d'avaliser le contrat du meneur Will Chavis, le maintien de l'intérieur Fletcher dans l'effectif choletais pourrait être comme une bonne nouvelle. Il reste néanmoins dans les plans du staff technique d'écartier Fletcher pour faire une place à Chavis, supposé d'un bon secours à la tête de l'équipe des Mauges. - Y. Dog. et P.-M. B.