

## La Chorale de Roanne pourrait hausser le ton

**Douzième et sans crainte sur son objectif maintien, Roanne peut viser plus haut. La Chorale ne claironne pas... mais y songe.**

Le 31 octobre dernier, Roanne quittait la Meilleraie tête baissée. L'équipe de la Loire venait de perdre (69-75) face à Cholet Basket et héritait du seizième rang en championnat, son plus mauvais classement en ProA. « C'était une triste rencontre, c'est aussi l'un de nos moins bons matches depuis le début de la saison », se souvient Jean-Denys Choulet, l'entraîneur de la Chorale de Roanne.

Depuis cette défaite, les choses ont changé. A domicile, en huit rencontres disputées, les coéquipiers de l'Américain Dwayne Archbold se sont imposés sept fois (notamment contre Dijon ou Gravelines) et ont refait surface. CB n'aura donc pas la partie facile Halle André-Vacheresse dimanche après-midi (15 h 30).

### Pas de match amical

Après quinze jours sans compétition (Semaine des As oblige), les Roannais veulent repartir du bon pied pour bien négocier le mois de mars qui pourrait les relancer dans la course au play off.

« On prend les matches les uns après les autres. Nos ambitions, on les garde pour nous. Face à Cholet, ce sera une rencontre comme les autres et il faudra s'arracher pour la remporter », note Jean-Denys Choulet.

Physiquement les joueurs du président Daniel Perez sont prêts même s'ils n'ont pas disputé le moindre match amical au cours de la mini-trêve. « Jouer contre une équipe de Pro B ne me paraissait pas très intéressant. Alors on a fait sans. Les gars tiennent une bonne forme, on a bien travaillé », relève le coach de la Chorale.

Avec un effectif au grand complet, Roanne sera un redoutable adversaire pour CB. Et nul doute que les joueurs de la Loire s'attacheront à mettre un bémol au redressement des Choletais « qui soufflent le chaud et le froid » (Choulet).

« C'est vrai que nous avons réussi de bonnes performances ces derniers temps mais il ne faut pas s'enflammer », tempère l'entraîneur de la Chorale dont la formation pourrait en cas de succès dimanche se mêler à une lutte qu'elle n'attendait pas : le Top 8.

**P.N.**

**L'effectif de Roanne :** 4. N'Diaye (2,08 m) ; 5. Ball (US, 1,78 m) ; 6. Tillon (1,80 m) ; 7. Forbes (Bah, 1,97 m) ; 8. Savovic (Ser. 1,95 m) ; 9. Cazalon (1,93 m) ; 10. Recoura (1,97 m) ; 11. Kanté (2,06 m) ; 12. Archbold (US, 1,98 m) ; 13. Guillaume (2,06 m). Entraîneur : Jean-Denys Choulet.

### Du côté de la Meilleraie

Les Choletais partiront pour Roanne samedi à 13 h 30 et feront un shooting dimanche



L'Américain Dwayne Archbold et les Roannais attendent les Choletais de pied ferme

matin dans la Loire (10 h). Ils s'entraînent deux fois aujourd'hui (9 h 30 et 17 h). Côté infirmerie, si Jim Bilba est arrêté pour cinq semaines (opération à l'œil), Claude Marquis (béquille mollet) et Raphaël Desroses (entorse cheville) soignent quelques douleurs mais participent aux séances d'entraînement.

### La 22<sup>e</sup> journée

**Ce soir (20 heures)**  
Gravelines - Limoges  
Reims - Le Havre  
**Demain (20 heures)**  
Chalon - Hyères-Toulon  
Bourg-en-Bresse - Dijon  
Vichy - Le Mans

Paris BR - Besançon  
Villeurbanne - Nancy  
**Dimanche**  
Roanne - Cholet (15h30)  
Strasbourg - Pau-Orthez  
(à 16h00 sur TPS Star)

### Classement

1. Pau-Orthez 38 ; 2. **Le Mans** 38 ; 3. Gravelines 35 ; 4. Le Havre 34 ; 5. Strasbourg 34 ; 6. Dijon 33 ; 7. Chalon-sur-Saône 33 ; 8. **Cholet** 32 ; 9. Villeurbanne 31 ; 10. Nancy 31 ; 11. Roanne 30 ; 12. Reims 30 ; 13. Paris BR 29 ; 14. Hyères-Toulon 29 ; 15. Vichy 29 ; 16. Bourg-en-Bresse 28 ; 17. Limoges 25 ; 18. Besançon 25

Archives CO - Etienne LIZAMBARD



# La route des play-offs passe par un succès

Après un week-end sans compétition, our absent des As, Chorobasket se rend à Roanne pour confirmer sa remontée suite à deux succès de suite. Défendre fort face à une équipe souvent équilibrée dans sa salle est la clé de la remontée.

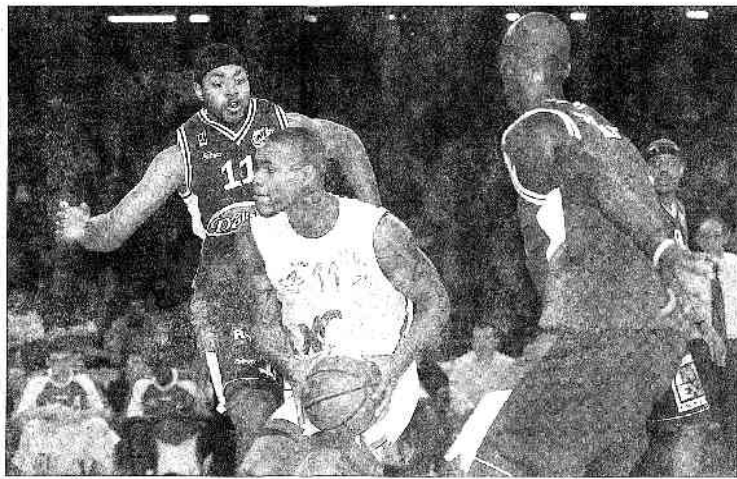
Des troupes de choc qui ont eu beaucoup de succès après la victoire de Dijon à la semaine des As. Chorobasket se rend à Roanne pour confirmer sa remontée suite à deux succès de suite. Défendre fort face à une équipe souvent équilibrée dans sa salle est la clé de la remontée.

Mais il ne s'agit pas maintenant de composer au passé. Derrière, si la route vers les play-offs s'est améliorée, c'est grâce à une victoire. Le coach roannais, Jean-Denis Choulet, a travaillé dur pendant les deux semaines précédentes. En travail physique, il a fait beaucoup de travail sur des fondamentaux collectifs, tant en attaque qu'en défense. La route vers les play-offs s'est améliorée, c'est grâce à une victoire.

Contrôler le fou roannais. Môme si cette confrontation n'a guère enthousiasmé le public, elle était dans le nécessaire avant de se

tenir dans le Loire. Le jeu rapide est resté vivant. Les comités de la Loire ont été très actifs. Pour revenir sur son succès, l'entraîneur américain, Tony Akins, vertueux électeur libre, Roanne a ainsi battu Gravelines, Strasbourg et Nancy à domicile, et à l'extérieur. Il a également battu les deux leaders de Pro A, Le Mans et l'Orléans.

Le contexte, dans la salle des Sports André-Vacheresse, a été aussi très favorable. Acclabot, 37 points contre Limoges (meilleur parcours de la saison) et corse, ont rompus des à quatre. Le jeu collectif a permis de marquer pour finir un match de 41 à 37 au final. « J'ai vu ce match contre Nancy il y a quelques jours. Dans leur salle très chaude, ils jouent bien. Il faudra faire très attention à leur jeu. Quand ils prennent feu, ils sont difficiles à contrôler. Face à Nancy, ils avaient à un moment marqué de 17 points et ils sont revenus sans changer leur jeu », analyse le coach roannais. « Il faut contrôler la grande force des joueurs, la défense mais surtout la capacité de faire des passes par cette condition.



En haut à gauche, le jeu rapide de Claude Marquis, si resté sur un bon jeu défensif par sa bécquille au milieu, et Jean-René, la en défense lors du match aller.

• Claude Marquis va mieux. L'entraîneur de Chorobasket, Jean-René, a été très actif. Pour revenir sur son succès, l'entraîneur américain, Tony Akins, vertueux électeur libre, Roanne a ainsi battu Gravelines, Strasbourg et Nancy à domicile, et à l'extérieur. Il a également battu les deux leaders de Pro A, Le Mans et l'Orléans.

• Tony Akins contacté par Pau-Orléans. Akins, entraîneur américain, a été très actif. Pour revenir sur son succès, l'entraîneur américain, Tony Akins, vertueux électeur libre, Roanne a ainsi battu Gravelines, Strasbourg et Nancy à domicile, et à l'extérieur. Il a également battu les deux leaders de Pro A, Le Mans et l'Orléans.

Roanne		Cholet	
1. N'Diaye	(2,05m)	1. N'Diaye	(2,05m)
2. Akins	(1,78m)	2. Akins	(1,78m)
3. Forbes	(1,97m)	3. Forbes	(1,97m)
4. Jovanovski	(1,98m)	4. Jovanovski	(1,98m)
5. Mac	(1,93m)	5. Mac	(1,93m)
6. ReCoura	(1,85m)	6. ReCoura	(1,85m)
7. Kanté	(2,06m)	7. Kanté	(2,06m)
8. Archbold	(1,96m)	8. Archbold	(1,96m)
9. Guillaume	(2,06m)	9. Guillaume	(2,06m)

# L'imprévisible Chorale est revancharde

Roanne, plutôt lymphatique à La Meilleraie fin octobre, espère évoluer avec plus de constance demain face à CB. Un succès confirmerait son bon parcours et ses récents exploits.

Le leader des non-prétendants aux play-offs. Même si Roanne peut toujours rêver de phases finales, tel est son statut puisqu'après 21 matches, le club de la Loire occupe la 11<sup>e</sup> place, un point derrière Nancy, deux derrière Cholet.

L'un des plus petits budgets de Pro A est donc en passe de réaliser son objectif de maintien. « Le départ de Jimnal Ball (au bout de 13 matches, car sa mère était malade) a été un coup d'arrêt pour nous. Mais depuis l'arrivée de Tony Akins, on a retrouvé une bonne alchimie », indique Jean-Denis Choulet. « On est relativement performants à domicile et on l'est moins à l'extérieur, même si on reste sur un bon match à Pau où on mène durant trois quarts-temps. Globalement, le parcours est bon », apprécie le coach roannais, dont l'équipe a remporté 7 de ses 11 matches à domicile contre un bilan de 2-8 à l'extérieur.

## Des remontées spectaculaires

Tony Akins, arrivé il y a cinq matches, a donc, semble-t-il, bonifié la Chorale. Choulet, réputé pour dénicher de très bons meneurs américains, aurait ainsi encore une fois réussi son coup. En effet, Akins, après un an et demi sans jouer en raison d'une blessure à la cheville contractée en Russie, retrouve actuellement ses sensations (14,8 points à 54 % aux tirs). « Contre Pau, il a mis 18 points, et il a croqué (sic) Lukovski et Fauthoux. Cela laisse présager de très bonnes choses », note Choulet. La Chorale s'appuie donc sur un meneur de haut niveau. Autre caractéristique : elle est très imprévisible. A l'aube de la saison, le profil de l'équipe le laissait penser, mais à ce point-là... Lors des quatre derniers matches à domicile, le puissant N'Diaye et consorts ont réalisé des 4<sup>e</sup> quart-temps de feu pour l'emporter : 26-17 contre Gravelines (+4 au finale) et 26-15 face à Strasbourg



Kanté, Forbes et Cazalon, malmenés par Gelabale et les siens à La Meilleraie lors du match aller, ont depuis retrouvé du peps. Epaulée par Akins et Dwayne Archbold (37 points contre Limoges), l'équipe de Jean-Denis Choulet peut aller chercher n'importe quelle équipe.

(+6). Limoges a concédé un 27-18 avant de s'incliner en prolongation. Et Nancy menait de 12 unités pour finalement perdre de 2 points. Au Mans, entre la 23<sup>e</sup> et la 36<sup>e</sup>, Roanne a même effacé un déficit de 23 points avant de rendre les armes. Bref, la « jumper » Forbes et ses équipiers ne lâchent jamais l'affaire. C'est ce qu'ils feront sans doute face à Cholet. D'autant plus qu'ils ont une revanche à prendre par rapport à leur match aller raté, lorsque CB évoluait sans Lyday et Akpomedah (75-69). « Il faudra jouer comme on a l'habitude de le faire à domicile, mais il faudra aussi éviter de se retrouver à moins 12 à l'entrée du 4<sup>e</sup> quart-temps [...] On reste sur une perf' à domicile face à Nancy, mais on doit jouer avec plus de constance. Contre Cholet, il faudra être présent de la 1<sup>re</sup> à la dernière minute », prévient Choulet. Afin de faire rugir de plaisir la Halle des

Sports André-Vacheresse, toujours prête à s'enflammer après les exploits athlétiques de ses favoris.

J.D.

• Chorale de Roanne : 4. N'Diaye (2,05m, Afr. Nat), 5. Akins (1,78m, US), 6. Tillon (1,80m), 7. Forbes (1,97m, Ang), 8. Jovanovski (1,98m, Mac), 9. Cazalon (1,93m), 10. ReCoura (1,85m), 11. Kanté (2,06m), 12. Archbold (1,96m), 13. Guillaume (2,06m).

• Cholet-basket : une béquille pour Marquis. Le costaud intérieur de CB, Claude Marquis, a été victime d'une béquille au mollet mercredi soir à l'entraînement. Il n'a pas participé à l'unique séance d'hier. Son coach Erman Könter espère néanmoins qu'il participera aux entraînements d'aujourd'hui et, bien sûr, au match à Roanne.

Raphaël Desroses, touché à la cheville à l'échauffement du match amical face à Anjou BC samedi dernier, est quant à lui opérationnel. Enfin, pour rappel, Jim Bilbao, à nouveau opéré à l'œil, à Nantes lundi dernier, est toujours forfait, pour au moins trois semaines encore.

• Pas de match amical pour Roanne. Pas qualifié, comme CB, pour le semaine des As disputée le week-end dernier, Roanne a préféré s'adonner à du travail physique pendant cette mini-trêve. « Malgré tout le respect que j'ai pour les équipes de Pro B, je ne vois pas l'intérêt de disputer des matches amicaux contre elles. Vichy, par exemple, a perdu de 14 points contre Saint-Étienne, et je ne sais pas si Cholet a tiré beaucoup d'enseignements de son match amical contre Angers », s'interroge Jean-Denis Choulet, le coach roannais.

# CB veut rester sur sa bonne dynamique

ARCHIVES CC / THIÉRIE LIZAMBAUD

Après deux succès consécutifs, les Choletais veulent confirmer leur redressement à Roanne demain. Sans Bilba, blessé, CB garde les atouts pour conserver sa dynamique actuelle.

**G**arder le même état d'esprit et la même rigueur qu'avant la mini-trêve, voilà l'objectif commun affiché par les Roannais et les Choletais qui se donnent rendez-vous dimanche en match décalé de la 22<sup>e</sup> journée de Pro A.

Les quinze jours de repos, imposés par la Semaine des As, ont permis aux deux formations de travailler et recharger les batteries avant d'entamer la dernière ligne droite celle qui peut les amener au play off. Car si

## Un rythme qui convient mieux à CB

Cholet Basket n'a jamais caché son objectif d'y figurer, pour Roanne, l'ambition, plus mesurée, est nouvelle.

Pour les Choletais, le pari est simple. En gagnant dans la Loire demain, l'adversaire du jour serait repoussé à trois longueurs, plus un goal-ave-rage particulier favorable. Autant dire une avance confortable à douze journées de la fin. Le match aller, gagné dans la douleur par CB, laisse penser qu'un succès dans la Halle André-Vacheresse est possible.

## Roanne solide dans sa salle

Gare toutefois aux Roannais, très difficiles à manœuvrer dans leur salle. «Il y a trois semaines, Nancy a mené pendant son match là-bas (43-54 pour les Lorrains à la pause) mais la Chorale n'a rien lâché chez elle devant ses spectateurs. Et elle a finalement gagné (93-91). C'est une équipe qui a des shooteurs extérieurs à surveiller avec un jeu rapide», explique Erman Kunter, l'entraîneur

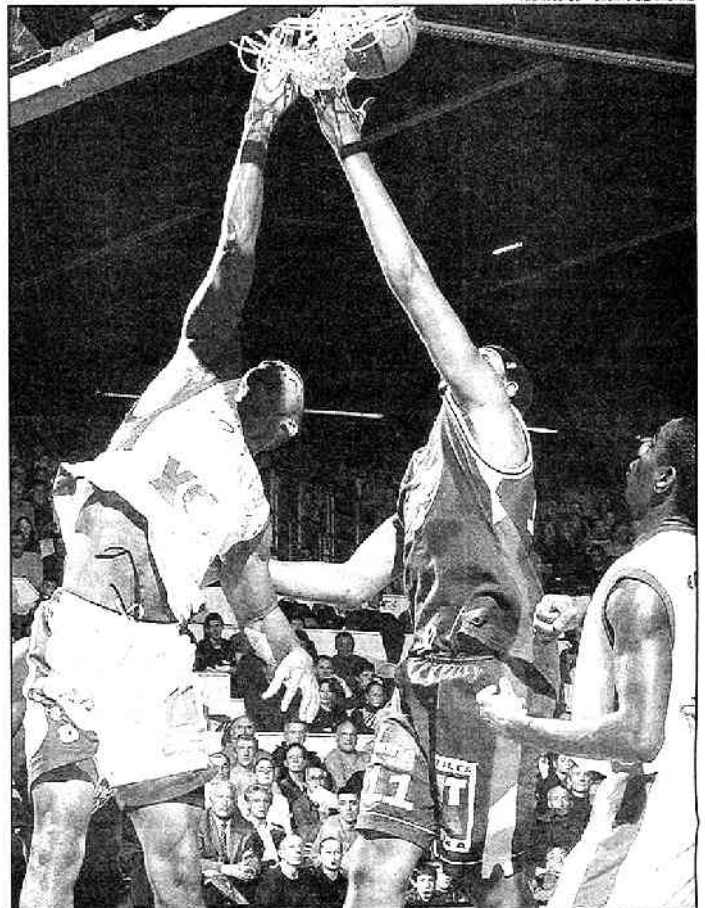
choletais. Les dangers viendront en effet de joueurs comme N'Diaye, Cazalon ou l'Américain Archbold, souvent adroits dans la raquette et qui restent sur quatre succès d'affilée à domicile.

Mais sur leur valeur intrinsèque, les Choletais possèdent les atouts pour passer l'obstacle de la troupe de Jean-Denys Choulet. «Si on défend bien, on a beaucoup de chances de faire un résultat à Roanne. Je suis sûr que dans ce cas on va y arriver. Je sens que l'équipe monte en puissance», poursuit le coach de CB.

## Nouvelle dynamique

En organisant un match amical samedi dernier à Angers face à l'ABC (72-68), Erman Kunter a voulu que son équipe reste sur la dynamique d'un match par semaine, qui lui scie bien. Ce rythme est à mettre en opposition au «calendrier européen» du début de l'hiver où CB accumulait Pro A et coupe ULEB à la cadence d'un match tous les trois jours. Un calendrier qui a coûté cher aux coéquipiers de DeRon Hayes. «Le rythme actuel convient mieux à l'équipe», admet de son côté le technicien choletais. Ainsi on a pu travailler physiquement et donner un peu de repos aux joueurs en même temps. Quand on joue deux fois par semaine on ne peut pas le faire.

A l'entrée du sprint final, CB est donc dans de meilleures dispositions qu'il y a quelques semaines, tant sur le plan physique que psychologique. Pourtant, le groupe a perdu Jim Bilba, opéré à l'œil cette semaine à Nantes et qui ne fera pas son retour



Claude Marquis (à gauche) et les Choletais (ici à l'aller face au Roannais Kanté) veulent réussir leur déplacement à Roanne pour se mettre dans le bon tempo vers le play off

à la compétition avant mi-avril. Sans l'un des deux anciens de l'effectif (avec Hayes), ce sont encore les jeunes qui devront prendre leurs responsabilités.

Et ils seraient bien inspirés de prendre deux points demain car Strasbourg et Villeurbanne, deux autres prétendants au huit premières places, se mettront sur la rou-

te des Choletais en mars. Erman Kunter a annoncé depuis longtemps déjà que Roanne «serait un match clé». A ses hommes de répondre présents et confirmer ainsi que CB a effacé les doutes du début de l'année pour participer à la bataille des play off.

Pierre NAUDET

## Dimanche, 15 h 30 à Roanne

### CHORALE DE ROANNE

4. N'Diaye (2,08 m)
  5. Ball (US, 1,78 m)
  6. Tillon (1,80 m)
  7. Forbes (Bah, 1,97 m)
  8. Savovic (Ser, 1,95 m)
  9. Cazalon (1,93 m)
  10. Recoura (1,97 m)
  11. Kanté (2,06 m)
  12. Archbold (US, 1,98 m)
  13. Guillard (2,06 m)
- Entraîneur : Jean-Denys Choulet

### CHOLET BASKET

5. R. Fletcher (US, 2,03 m)
  6. T. Lyday (US, 1,91 m)
  7. R. Malet (1,90 m)
  8. R. Desroses (1,98 m)
  9. C. Ferchaud (1,92 m)
  11. C. Marquis (2 m)
  12. C. Akpomedah (2,03 m)
  14. D. Hayes (1,96 m)
  15. M. Gelabale (2 m)
- Entraîneur : Erman Kunter

• Arbitres : MM. Gaspéin, Bardera, Laplace

• Espoirs : match à 12 h 45

### La 22<sup>e</sup> journée

Pro A		
Roanne - Cholet Basket	Dim, 15h30	
Vichy - Le Mans SB	20 h	
Strasbourg - Pau-Orthez	Dim, 18 h TPS	
Lyon-Villeurb.	Nancy	20 h
Sourg., en Br.	JDA Dijon	20 h
Reims-STB Le Havre		87 - 84
Chalon/Saône - Hyères-Toul.		20 h
Paris BR - Besançon		20 h
Gravelines-Limoges		78 - 64

Classement	Pts	J	G	P	Pp	Pc
1. Pau-Orthez	38	21	17	4	1683	1646
2. Le Mans SB	36	21	17	4	1731	1511
3. Gravelines	37	22	15	7	1783	1621
4. STB Le Havre	35	22	13	9	1693	1649
5. Strasbourg	34	21	13	8	1633	1626
6. JDA Dijon	33	21	12	9	1769	1700
7. Chalon/Saône	33	21	12	9	1628	1605
8. Cholet Basket	32	21	11	10	1597	1623
9. Reims	32	22	10	12	1610	1686
10. Lyon-Villeurb.	31	20	11	9	1536	1441
11. Nancy	31	21	10	11	1700	1654
12. Roanne	30	21	9	12	1715	1779
13. Paris BR	29	21	8	13	1588	1538
14. Hyères-Toul.	29	21	8	13	1663	1732
15. Vichy	29	21	8	13	1734	1620
16. Bourg en Br.	28	21	7	14	1572	1724
17. Limoges	25	21	5	16	1510	1688
18. Besançon	25	21	4	17	1538	1638

## Sous les paniers

### Raphaël Desroses et Claude Marquis OK

Si Jim Bilba est out pour cinq semaines environ, deux autres joueurs ont été entre les mains du kiné cette semaine. Claude Marquis avait une douleur au mollet et Raphaël Desroses souffrait d'une légère entorse à la cheville. Ces deux éléments sont opérationnels et pourront jouer dimanche à Roanne.

### Les spectateurs interrogés ce week-end

L'élaboration du Livre blanc du basket a commencé. Il a pour but d'aider à élaborer le futur projet de développement du basket professionnel en France. Dans ce but, ce week-end, dans les toutes les salles de Pro A et Pro B, les spectateurs seront invités à répondre à un questionnaire. Pout tous ceux qui n'assisteront pas aux matches mais qui souhaitent

participer, le questionnaire est accessible sur [www.basketfrance.com](http://www.basketfrance.com) (site de la fédération) ou [www.tps.fr](http://www.tps.fr) (partenaire TV de la ligue).

### Nouveaux qualifiés

Plusieurs joueurs, juste arrivés dans leur club, seront qualifiés pour les rencontres de la 22<sup>e</sup> journée de Pro A. A Villeurbanne, Alton Ford (en remplaçant blessure de Derek Hood jusqu'au 30 avril) et Yohann Sangaré (joker jusqu'en juin) sont autorisés à jouer.

Le Congolais Jean-Paul Landu-Bongo (1,87 m) a signé comme stagiaire à Paris, l'Américain Jeryl Sasser (1,98 m) est engagé à Pau-Orthez comme joker, l'intérieur Franck Tchiloemba (2,06 m) est remplaçant médical de Crawford Palmer à Strasbourg jusqu'au 5 avril ; enfin, à Vichy, Chris Pearson vient à la place de Konstantyn Furman, blessé, pendant un mois.



# Ne pas déchanter à nouveau

Après deux semaines sans compétition officielle - non-qualification pour la Semaine des As oblige - les Choletais retrouvent le chemin des parquets avec un déplacement à Roanne. Une reprise délicate mais que CB doit bien négocier dans l'optique des play-offs.

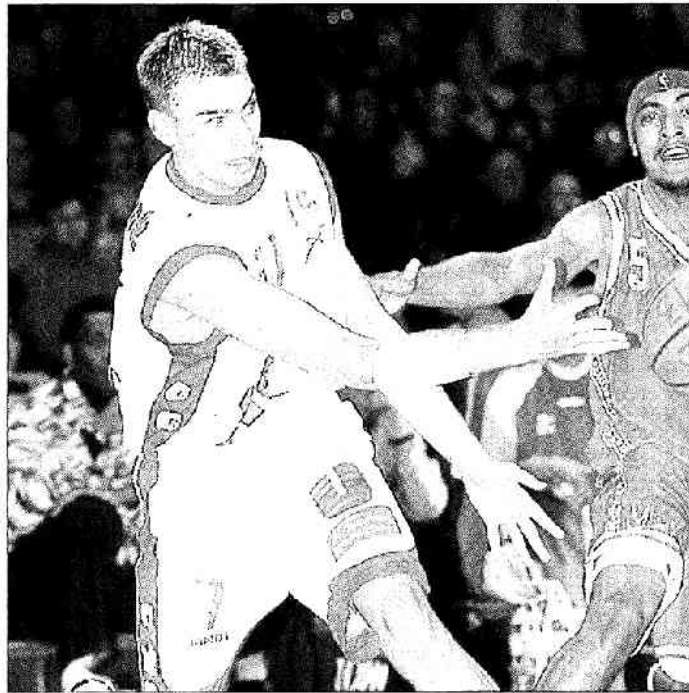
Chorale Roanne - Cholet-Basket

Dimanche à 15 h 30,

Halle André-Vacheresse.

**V**oilà, nous y sommes. La coupure liée à la Semaine des As passée, la pro A attaque sa dernière ligne droite, laquelle sera toutefois entrecoupée par des intermèdes voués à la Coupe de France. Une dernière ligne droite qui comptera 13 levées, et que les Choletais abordent sans marge de manœuvre si l'on s'en tient à l'objectif play-offs. Actuellement huitièmes (l'Asvel à un point derrière, compte toutefois un match de retard) et donc derniers virtuels qualifiés, ils savent qu'ils ne peuvent plus guère gaspiller de jokers. Surtout que le menu de la fin de saison s'annonce copieux avec six de leurs sept prédécesseurs, plus Villeurbanne, au programme !

Autant dire qu'entamer ce rush final par une victoire leur ferait le plus grand bien. Reste que ce pre-



Malet a vu son temps de jeu s'accroître en amical face à Angers.

mier déplacement s'annonce périlleux. Roanne semble en effet sur la montante depuis quelques semaines, ses succès sur Gravelines (89-85), Strasbourg (91-85) ou Nancy (93-91), de même que sa résistance au Mans (88-83) ou à Pau (101-90), en témoignent. L'arrivée de Akins à la mène y est certainement pour beaucoup. De même que la montée en puissance d'Archbold (20 points à Pau, 22 et 8 rebonds au Mans), lequel semble désormais plus régulier si l'on excepte son passage à vide à Villeurbanne (0 sur 7 aux shoots). Autour de sa paire américaine, la Chorale dispose de nombreux joueurs capables de scorer, des intérieurs N'Diaye et Forbes, au Macédonien Jovanovski, en

passant par Cazalon, Kanté et Tillon.

## La défense, principal mot d'ordre

*« Pour nous, la victoire passera à nouveau par une bonne défense, martèle Erman Kunter. Il ne faut surtout pas mettre cette équipe en confiance et ne jamais baisser le pied car Roanne ne lâche rien. »* Le coach choletais en veut pour preuve la rencontre contre Nancy, qu'il a pu visionner hier où les joueurs de la Loire, menés de 12 points, ont réussi à inverser la tendance sur le fil. CB devra donc faire preuve de constance et, en ce sens, le match amical face à Angers aura permis de garder du

rythme. Un match au cours duquel Malet a vu son temps de jeu s'accroître, tandis que Ferchaud évolua davantage deuxième arrière qu'à l'accoutumée. Voilà qui pourrait constituer de nouvelles possibilités afin de soulager un Lyday qui aura certainement fort à faire face au rapide Akins. Le rôle de Gelabale, « qui commence à bien revenir » (dixit Kunter), sera également essentiel. Le Gadeloupéen aura en effet probablement la charge de mettre Archbold sous l'éteignoir. Quant à Ryan Fletcher, décevant face à Angers, il devra s'évertuer à élever son niveau de jeu pour compenser l'absence de Jim Bilba. Pour enfin convaincre et aider CB à entamer le sprint final du bon pied.

E. E.

## Les équipes

**Chorale Roanne :** 4. N'Diaye (2,05 m), 14. Akins (1,78 m, US), 6. Tillon (1,80 m), 7. Forbes (1,97 m, Ang), 8. Jovanovski (1,98 m, Mac), 9. Cazalon (1,93 m), 10. Recoura (1,85 m), 11. Kanté (2,06 m), 12. Archbold (1,96 m, US), 13. Guillard (2,06 m). Coach : Jean-Denis Choulet

**Cholet-Basket :** 5. Fletcher (2,03, US), 6. Lyday (1,91 m, US), 7. Malet (1,90 m), 8. Desroses (1,97 m), 9. Ferchaud (1,95 m), 11. Marquis (2 m), 12. Akpomedah (2,01 m), 13. Ben Driss (2,05 m), 14. Hayes (1,96 m), 15. Gelabale (2 m). Coach : Erman Kunter.

Arbitres : MM. Bretagne, Roman et Amrani.

*Marquis opérationnel. - Victime d'une béquille au mollet, mercredi à l'entraînement, Claude Marquis a retrouvé les parquets, hier soir.*

## Dijon poursuit sa belle série

**Une semaine après sa victoire en semaine des AS, Dijon l'a emporté à Bourg-et-Bresse et poursuit sa série victorieuse.**

Dijon reste sur sa lancée favorable. Les Bourguignons, euphoriques, ont gagné à Bourg-en-Bresse.

Le Mans s'est bien remis de sa défaite en finale de la Semaine des As en allant battre Vichy (77-89). Rien ne va plus à Vil-

leurbanne qui a subi une nouvelle défaite devant Nancy (79-92). La place en play-off n'est plus du tout garantie pour les Rhodaniens qui ont pourtant réaffirmé vendredi leurs espoirs de titre.

Chalon-sur-Saône a réussi une belle performance en dominant Hyères-Toulon (71-65), alors qu'en queue de classement, Besançon n'a pas pesé bien lourd devant Paris (92-74).

### **Réclamation**

Vendredi, Gravelines, sans

Bouziane ni Strong, avait enfoncé un peu plus Limoges (78-64) et Reims, avec un excellent Lux, avait poursuivi sa marche en avant en dominant Le Havre (87-84). Mais l'entraîneur normand Eric Girard a porté réclamation pour un problème de temps mort refusé. La journée se termine aujourd'hui avec Roanne contre Cholet et le choc au sommet entre Strasbourg et Pau-Orthez. Les Béarnais doivent gagner pour rester en tête avec les Manceaux.

Photo AFP



*Les Manceaux, défaits en finale de la semaine des As, sont plus à l'aise en championnat*

# En Pro A, qui réussit à Cholet Basket ?

Archives CB - FLORENCE LIZAMBARO

Les Choletais, qui jouent cet après-midi à Roanne, sont des habitués de la ProA. Mais parmi les équipes actuelles de l'élite, quelles sont celles qui réussissent le plus à CB ? Tour d'horizon des forces en présence.

**E**n Pro A depuis 1987, Cholet Basket est accoutumé des joutes de l'élite française. Avant d'affronter Roanne aujourd'hui, équipe qui lui réussit plutôt bien, et de tenter de confirmer ainsi la victoire du match aller (75-69), petit tour d'horizon sur les confrontations entre CB et ses adversaires.

## Mention bien

Face au Paris BR, les Choletais restent sur une défaite cette saison (67-96), arrêt d'une série de trois victoires consécutives. Globalement, en 34 duels, l'avantage est très nettement en faveur des joueurs des Mauges qui mènent avec 23 victoires.

La tendance est légèrement différente contre Gravelines. Si le bilan historique penche fortement

## Roanne n'a gagné qu'une fois face à CB

pour CB (20v, 11d), les dernières saisons ont été beaucoup plus difficiles : depuis 2000/2001, les Nordistes mènent 5 succès à 2.

Même si les Dijonnais réussissent une excellente première partie de saison, ils n'ont pas vraiment de réussite face aux Choletais avec 18 défaites en 27 rencontres.

Le match aller, de peu favorable à CB (93-91) montre que l'écart actuel est mince.

## Dur, dur

Ténor du championnat au palmarès éloquent, Pau-Orthez ne fait pas plus de cadeaux aux Choletais qu'aux autres formations de Pro A. Le club des Mauges s'est incliné à vingt reprises. La domination paloise se remarque surtout depuis le milieu des années 90. Il faut noter que les Béarnais ont attendu 1995-1996 pour s'imposer à la Meilleraie.

Autre référence française, Limoges (12v, 19d). Toutefois, le CSP, champion d'Europe 1993, n'est plus aussi pimpant. CB reste ainsi sur trois succès consécutifs.

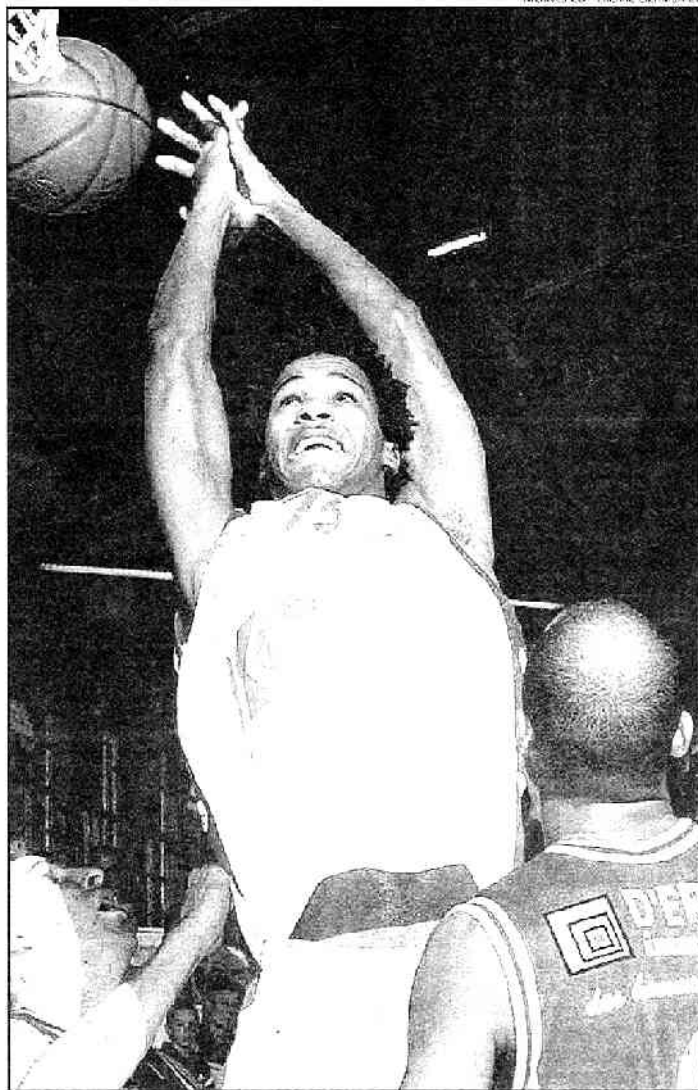
## Tendance favorable

L'expérience en Pro A des clubs suivants est moindre mais les Choletais ont souvent eu le dernier mot. Vichy (4v, 1d), Roanne (10 v, 1d) et dans une moindre mesure Chalon (9v, 6d), habitués de la deuxième partie du classement, ont été dominés plus ou moins récemment par l'équipe de Maine-et-Loire.

Plus capé, Nancy n'a pas toujours été à la fête face aux Choletais notamment à la Meilleraie où les Lorrains n'ont gagné qu'une fois lors des huit derniers matches.

## Chacun son tour

Hyères-Toulon, qui a empêché les Choletais de participer à la Semaine des As, a déjà battu CB deux fois, contre trois défaites. Une unité



Gelabale et les Choletais jouent aujourd'hui contre une équipe de Roanne qui leur réussit plutôt bien

## Les équipes cet après-midi

### CHOLET BASKET

- 5. R. Fletcher (US, 2,03 m)
  - 6. T. Lyday (US, 1,91 m)
  - 7. R. Malet (1,90 m)
  - 8. R. Desroses (1,98 m)
  - 9. C. Ferchaud (1,92 m)
  - 11. C. Marquis (2 m)
  - 12. C. Akpomedah (2,03 m)
  - 14. D. Hayes (1,96 m)
  - 15. M. Gelabale (2 m)
- Entraîneur : Erman Kunter

### CHORALE DE ROANNE

- 4. N'Diaye (2,08 m)

- 5. Ball (US, 1,78 m)
  - 6. Tillon (1,80 m)
  - 7. Forbes (Bah, 1,97 m)
  - 8. Savovic (Ser, 1,95 m)
  - 9. Cazalon (1,93 m)
  - 10. Recoura (1,97 m)
  - 11. Kanté (2,06 m)
  - 12. Archbold (US, 1,98 m)
  - 13. Guillaume (2,06 m)
- Entraîneur : Jean-Denys Choulet

- Arbitres : MM. Gaspérin, Bardera, Laplace
- Espoirs : match à 12 h 45

d'écart c'est aussi ce qui sépare Havrais et Maugeois (4v, 3d), qui sont en compétition pour une place dans le Top 8 en fin de saison. Bourg-en-Bresse, de son côté, est parvenu à accrocher à trois reprises les Choletais à leur tableau de chasse en huit confrontations.

Grâce à une longue période de disette choletaise en Alsace, Strasbourg a pu soutenir la comparaison. Mais Jim Bilba et compagnie restent sur trois victoires.

Comme Pau ou Limoges, Villeurban-

ne a souvent défié les joueurs des bords de Moine (33 fois). Le match retour le 27 mars dans le Rhône pourrait permettre aux deux équipes de se rejoindre (16v, 17d). Enfin les derbies Le Mans - CB ont changé de sens depuis quelque temps. Les trois derniers actes sont revenus aux Sarthois pour un bilan très partagé, favorable aux Choletais à domicile (10 succès sur 13).

## Pierre NAUDET

N.B. : les deux promus (Besançon et Reims) n'ont pas été pris en compte. Merci à Michel Gourichon pour ses précieuses statistiques.



Auteur de trois quarts temps de qualité, les Choletais ont résisté au retour des Roannais dans les dix dernières minutes pour finalement s'imposer (100-92), écartant ainsi un concurrent au play off.

# Cholet Basket éteint l'élan roannais

Sans défense, CB a été d'attaque hier à Roanne. Erman Kunter, l'entraîneur choletais, avait dit qu'avec une bonne défense sa formation gagnerait dans la Loire. Il n'en a rien été. Il a fallu des Choletais conquérants en attaque pour mettre fin à la série des locaux, qui restaient sur quatre succès d'affilée dans leur salle.

Et les Choletais ont pris le match par le bon bout. Quel début canon ! Solides défensivement, adroits sous le panier, ils prennent vite le large (2-9, 4<sup>e</sup> : 8-19, 7<sup>e</sup>). Deux primés de Terrell Lyday, un sans-faute aux lancers francs signé Cyril Akpomedah (7/7), et voilà l'affaire de CB bien engagée après le premier quart temps.

**CB réussit un 16-0 dans le premier quart**

Il faut reconnaître que les hommes de Jean-Denis Choulet ont bien aidé les destinées choletaises. N'Diaye, absolument hors du coup au cours des dix premières minutes (1/6 aux tirs), et les prises de risques excessives d'Akins (0/4) ont mis les locaux sur de mauvaises bases.

**La Chorale sifflée**  
16-35 à la 10<sup>e</sup> minute et un 16-0 en faveur de CB entre la 5<sup>e</sup> et la 9<sup>e</sup> minute, pour la Chorale, c'est un début catastrophique... « On ne peut pas gagner un match en prenant 35 points dans le premier quart temps, ce n'est pas possible. On s'est contenté de marcher », regrettait Jean-Denis

Choulet. On croit que les mots du coach roannais ont sonné juste dans les têtes de ses joueurs. Car, sous l'impulsion de Tillon, ils reviennent à dix longueurs (25-35, 13<sup>e</sup>). L'éclaircie locale n'est pas bien longue, CB repart de plus belle avec une insolente précision offensive (11/18 dans le 1<sup>er</sup> tiers ; 9/13 dans le 2<sup>e</sup> aux tirs). Romain Malet donne un peu plus de marge aux siens par un panier à trois points qui fait mouche (30-50, 17<sup>e</sup>). L'écart gonfle même jusqu'à +24 (19<sup>e</sup>). Les supporters roannais, dont la formation reste sur quatre victoires consécutives Halle André-Vacheresse, sont médusés et leurs protégés rejoignent les vestiaires sous les sifflets (36-56 à la pause).

Comme en début de deuxième quart, la Chorale appuie sur l'accélérateur et revient légèrement (42-58, 23<sup>e</sup>). Mais les Choletais et Marquis (10 pt dans le 3<sup>e</sup> quart temps) répondent à l'offensive des partenaires de Cazalon.

**96 % de réussite aux lancers francs**  
Mais Roanne n'est pas intraitable pour rien dans son enceinte. Elle réserve sa réaction d'orgueil pour la fin. Malheureusement pour elle, il est trop tard. Mais le baroud d'honneur a bouculé les Choletais, contraints de faire des fautes. Grâce aux lancers francs et à une volonté retrouvée, petit à petit, les joueurs de Jean-Denis Choulet ont grignoté du terrain à CB : -18 (30<sup>e</sup>), -13 (34<sup>e</sup>), -9 (39<sup>e</sup>), -3 (40<sup>e</sup>). Des frissons sont passés sur



Gélabale et CB ont renoué avec la victoire en déplacement

le banc choletais, les spectateurs locaux ont exulté et se sont dit que l'exploit était possible. Les Choletais n'ont toutefois pas perdu leur esprit, Lyday (9 pt et 5/7 aux tirs dans le 4<sup>e</sup>) et une réussite exceptionnelle aux lancers francs (27/28 soit 96 % sur l'ensemble de la rencontre) ont laissé la Chorale à distance. CB finit même mieux, quittant la Halle André-Vacheresse avec huit

longueurs de mieux que son adversaire (100-92). Abandonnée par ses qualités habituelles en défense, l'équipe choletaise a su trouver dans son attaque une arme nouvelle. Roanne, de son côté, n'a pas franchi le cap qui lui aurait permis de rejoindre réellement CB dans la course au play off.

Pierre NAUDET

## Dès vendredi en Coupe de France

Les Choletais, qui rentraient dès hier soir vers le Maine-et-Loire, disputent vendredi soir (20 heures) les seizièmes de finale de la Coupe de France à Reims.

## Seul Terrell Lyday a manqué...

Les joueurs d'Erman Kunter ont réussi un excellent 27/28 aux lancers francs. Le seul à avoir manqué une tentative est Terrell Lyday, qui a toutefois transformé cinq autres essais. Excepté DeRon Hayes, tous les joueurs entrés sur le terrain ont fait un sans-faute dans cet exercice. Le meilleur fut Cyril Akpomedah qui a réalisé un joli 7/7, une performance accomplie exclusivement dans le premier quart temps.

## La dernière de Jovanovski

Le joueur roannais Jovanovski a disputé hier son dernier match de Pro A sous les couleurs de la Chorale. Il fera encore une apparition samedi en Coupe de France salle André-Vacheresse face à Villeurbanne. Les dirigeants du club de la Loire ont décidé de ne pas prolonger le contrat du joueur qui a pourtant marqué hier 13 points (dont un sans-faute à trois points, 4/4).

## La Chorale en table ronde

Les dirigeants de la Chorale de Roanne ont eu une initiative intéressante. Le 11 mars, ils convient leurs abonnés à une journée « table ronde ». Au programme : entraînement des professionnels réservé aux abonnés ; séance dédiées ; échanges avec dirigeants, entraîneurs et joueurs à partir de 19 heures.

## Lux brille

L'intérieur rémois avait mis la barre haut dès vendredi en inscrivant 35 points face au Havre. Aucun de ses rivaux n'a pu faire mieux samedi et dimanche, Washington inscrivant néanmoins 34 points avec Bourg-en-Bresse, Hughes 30 avec Strasbourg et Childress 27 pour Nancy.



Auteur de 24 points, Lyday a assuré

ROANNE : 92										CHOLET BASKET : 100									
[10-35, 20-21, 22-20, 34-24]										[10-35, 20-21, 22-20, 34-24]									
Score mi-temps : 36-56										Score mi-temps : 36-56									
JOUEURS	Pts	Tirs	Lf	Off.	Def.	Ass.	Min.	Ev.	Rd	JOUEURS	Pts	Tirs	Lf	Off.	Def.	Ass.	Min.	Ev.	Rd
N'DIAYE	9	4/14	1/1	-	3	4	26:30	13		Fletcher	9	3/7	3/3	1	4	-	11:18	7	
AKINS	9	3/11	2/4	5	3	2	29:41	8		LYDAY	24	8/14	5/6	-	10	4	37:13	29	
Tillon	5	1/4	2/2	-	-	3	18:05	6		Malet	7	2/4	2/2	1	2	4	16:49	11	
FORBES	10	5/7	-	3	2	1	25:34	13		Desroses	2	0/1	2/2	-	3	4	10:55	8	
Savevic	-	-	-	-	-	-	3:35	-1		FERCHAUD	20	5/11	5/5	-	-	2	31:26	17	
CAZALON	23	9/19	4/5	3	5	3	32:02	24		MARQUIS	12	5/8	2/2	1	4	1	28:42	15	
Kante	8	3/6	2/2	1	3	2	23:09	14		AKPOMEDAH	16	4/7	7/7	-	6	2	34:49	23	
ARCHBOLD	15	4/11	6/7	1	1	1	23:41	9		Hayes	-	0/1	-	1	1	1	7:25	2	
Jovanovski	13	4/5	1/2	-	1	-	11:43	12		GELABALE	10	4/8	1/1	1	2	3	21:23	11	
Equipe	-	-	-	-	-	-	-	-		Equipe	-	-	-	-	-	-	-	-	
<b>TOTAUX</b>	<b>92</b>	<b>33/77</b>	<b>18/23</b>	<b>13</b>	<b>23</b>	<b>16</b>	<b>200'</b>	<b>98</b>		<b>TOTAUX</b>	<b>100</b>	<b>32/61</b>	<b>27/28</b>	<b>7</b>	<b>32</b>	<b>21</b>	<b>200'</b>	<b>125</b>	

TIRS & 3 PTS : 9/31 (N'Diaye 3/4, Akins 1/5, Tillon 1/3, Forbes 0/1, Cazalon 1/5, Kante 0/2, Archbold 1/6, Jovanovski 4/4).  
FAUTES : 23  
ÉLIMINÉS(S) : -  
CONTRE(S) : 7 (Kante 3)  
BILLES PERDUES : 8 (Forbes 3)  
INTERCEPTIONS : 4.

• Plus gros écarts : + 24 CB (30-54, 19<sup>e</sup>).  
• Évolution du score : 9-9 (4<sup>e</sup>), 8-12 (5<sup>e</sup>), 8-19 (7<sup>e</sup>), 12-32 (9<sup>e</sup>), 25-38 (14<sup>e</sup>), 30-54 (19<sup>e</sup>), 40-56 (22<sup>e</sup>), 51-62 (25<sup>e</sup>), 55-74 (29<sup>e</sup>), 70-82 (34<sup>e</sup>), 75-89 (38<sup>e</sup>), 87-91 (39<sup>e</sup>), 90-93 (40<sup>e</sup>).  
• Arbitres : MM. Bretagne, Roman, Amrani.  
• Spectateurs : 3.000.

TIRS & 3 PTS : 9/15 (Lyday 3/4, Malet 1/3, Ferchaud 3/5, Akpomedah 1/1, Gélabale 1/2).  
FAUTES : 20.  
ÉLIMINÉS(S) : -  
CONTRE(S) : 4 (Marquis, Akpomedah 2)  
BILLES PERDUES : 15 (Lyday 5).  
INTERCEPTIONS : 6 (Lyday 3).

## Cholet : « On ne méritait pas de gagner »

Erman Kunter (coach Cholet Basket) : « On a fait un bon match. On a bien joué pendant 35 minutes. Mais ce n'était pas une partie facile, loin de là. La Chorale de Roanne restait sur quatre victoires chez elle. Elle est dangereuse et redoutable car elle va vite. C'est une bonne équipe avec des tireurs qui prennent des tirs rapidement, ils ont le feu. On a perdu du terrain sur la fin pour des problèmes de concentration car c'est dur de mener, si tôt et de maintenir l'écart. On a aussi

montré qu'on était capable d'attaquer ». Jean-Denis Choulet (coach Roanne) : « Il fallait bien que ça arrive un jour de perdre de nouveau à domicile. On ne peut pas encaisser 35 points dans le premier quart temps et gagner une rencontre. Ce n'est pas un problème physique puisqu'on a été bien par la suite. C'est une question de volonté. Pour bien défendre, il faut le vouloir. Et au cours du premier quart, on ne l'a pas voulu. On a marché, on a re-

gardé jouer l'adversaire. Sur l'ensemble de la rencontre, on a joué douze minutes en tout et pour tout. Pourtant sur la fin, on a failli gagner, mais franchement, on ne le méritait pas. C'est dommage car Cholet n'est pas plus fort que nous. On a perdu l'occasion d'être à une victoire du play off ». Thierry Chevrier (manager général CB) : « On a été bien face à une équipe qui, il faut le reconnaître, n'a pas défendu du tout. C'est une victoire qui nous fait du bien car

même si elle a été acquise dans la douleur elle est importante ». Cyril Akpomedah (Cholet Basket) : « On a marqué plus qu'à notre habitude. C'est vrai que normalement ce n'est pas le cas, on fait plutôt la différence en défense. Mais on a utilisé nos solutions actuelles. On a essayé de bien défendre mais c'était difficile. Après, en deuxième mi-temps, c'était compliqué de conserver l'écart, de garder noire concentration quand ils ont poussé avec le soutien du public ».



L'équipe des Mauges s'est imposée à Roanne hier après-midi (92-100)

## Cholet ramène un précieux joker

La formation des Mauges, au repos forcé depuis quinze jours, a renoué avec le championnat sur le même pied qu'avant la Semaine des As. En tête de bout-en-bout hier dans la Loire, elle a construit sur un gros investissement offensif les fondations de ce troisième succès consécutif, précieux joker en vue des play-offs.

ROANNE (de notre envoyé spécial). Reims, Bourg et maintenant Roanne : Cholet, au fin fond du trou en janvier et début février, semble retrouver une dynamique plus attrayante depuis trois semaines. Ce retour du diable-vauevert est en grande partie « dû au gros travail que nous accomplissons en préparation » souligne Ernan Künter. Des trois dernières victimes de CB, la Chorale est sans doute celle qui digèra le moins bien cette (re)montée en puissance des joueurs des Mauges.

Car les Choletais surent hier se ménager au plus tôt un pactole d'une vingtaine d'unités, et le gérer tant bien que mal sur les trois derniers actes. Au vrai, la formation des Mauges tomba sur une Chorale à des années-lumières de sa solide réputation à domicile, celle de coup de tête. A l'apathie roannaise, des deux côtés du terrain, Cholet opposa rapidement une partition très structurée. Irréprochable en défense et nanti d'une balle réussie aux tirs (61% dans ce premier quart contre 32 à Roanne), CB trouva dans l'alternance jeu intérieur-extérieur, les ressources nécessaires pour s'envoler, sur les ailes d'un 16-0 rondement mené, entre la 8' et la 8' (8-28, 8'). Muselée par la vigilance choletaise, menée par un Akins en panne totale d'inspiration, la Chorale puisa pourtant dans ses aides intérieures quelques raisons de croire encore en sa bonne étoile (25-35, 13').

Mais l'entrée de Malet au poste 1, et le glissement d'un Lyday très adroit vers le 2, apporta un second souffle à la formation des Mauges. Le scénario avait déjà fait ses preuves à Reims, il permit encore à CB de briller sous les feux de la rampe hier après-midi. Plein d'audace, le jeune meneur des Mauges distribua au mieux les atouts choletais, qu'Akpomedah, Fletcher, Desroses et Ferchaud abattirent avec une conviction manifestement inébranlable, jusqu'à porter CB à 24 longueurs de son adversaire (30-54, 19'). Un gouffre a priori imposable à combler. La Chorale manqua pourtant de signer le hold-up.

### Trop loin devant,

### trop vite

Alors que les Roannais montèrent progressivement en régime après les remontrances de Cholet à la pause, Cholet baissa parallèlement sa garde. Plus lâche en défense, comme endormie sur ce confortable matelas de 24 points, la formation des Mauges relança



Cyril Akpomedah et les Choletais traversent actuellement une bonne passe. A Roanne, les joueurs de Künter remportent leur troisième victoire consécutive.

son adversaire, jamais aussi dangereux cette saison que lorsqu'il est mené chez lui.

L'avance de Marquis et compagnie fondit ainsi de moitié (55-67, 27') au fil des rebonds défensifs des Roannais, enfin réveillés sous les panneaux, et qui privèrent ainsi CB de nombreuses secondes chances, mais ne ratèrent pas les leurs. Heureusement pour Cholet, Cazalon, l'unique Roannais à surnager, était

bien trop esseulé dans son entreprense pour pouvoir inverser le sens de la rencontre. Pour pouvoir l'inverser suffisamment tôt en tous les cas car après un premier 8-0 (73-82, 33'), Roanne passa à l'abandon dans le money-time, comme à son habitude. Et comme à son habitude la Chorale y fit déchanter son adversaire après un nouveau 10-0 (87-91, 39') mené tambour battant par le trio Cazalon - Jovanovski -

Archbold, les deux derniers se mettant progressivement au diapason du premier. Dans une salle en furie, Ferchaud, Malet et Lyday ne tremblèrent pas aux lancers pour assurer l'avance choletaise, Akpomedah permettant même à CB de passer le cap des 100 points. Mis en orbite par son premier quart somptueux, Cholet était décidément d'attaque hier!

Christophe MAZOYER.

	Temps	Pts	P2	P3	TT	%	LF	Rbds	F	Fpr	Int	BP	PD	Co	Ev.	
ROANNE : 92	N'Diaye	28'30	9	4/10	0/4	4/14	29	1/1	6	3	1		4	2	11	
	Akins	29'41	9	2/8	1/5	3/11	27	2/4	8	2	4	1	2		8	
	Tillon	18'05	5	0/1	1/3	1/4	25	2/2	4	2	1		3		6	
	Forbes	25'34	10	5/8	0/1	5/7	71		5	2		1	3	1	13	
	Savovic	3'35							8	1			1		-1	
	Cazalon	32'02	23	8/13	1/6	9/19	47	4/5	4	2	5	1		3		24
	Kante	23'09	8	3/4	0/2	3/6	50	2/2	2	2	2			2	3	14
	Archbold	29'41	15	3/5	1/6	4/11	36	6/7	1	4	4	1	2	1		9
	Jovanovski	11'43	13	0/1	4/4	4/5	80	1/2	2	3	2		1			12
	TOTAL	200'	92	25/46	8/31	33/77	43	18/23	36	23	20	4	8	16	7	98
CHOLET : 100	Fletcher	11'18	9	3/7		3/7	43	3/3	5	1	2	1	4		7	
	Lyday	37'13	24	5/10	3/4	8/14	57	5/6	10	2	8	3	5	4	29	
	Malet	18'49	7	1/1	1/3	2/4	50	2/2	3	2	2		1	4	11	
	Desroses	10'56	2	0/1		0/1		2/2	3		1			4	8	
	Ferchaud	31'26	20	3/3	3/5	6/8	55	5/5		2	3	2	2	2	17	
	Marquis	28'12	12	5/8		5/8	63	2/2	5	4	1		2	1	2	15
	Akpomedah	34'49	16	3/6	1/1	4/7	57	7/7	6	3	5			2	2	23
	Havés	7'25		0/1		0/1			2	3				1	2	
	Gélabale	21'23	14	3/6	1/2	4/8	50	1/1	3	3	1		1	3	11	
	TOTAL	200'	100	23/46	9/15	32/61	52	27/28	39	20	23	6	15	21	4	125

Arbitres : MM. Bretagne Gilles, Roman Jean-Charles et Amarni Djilali ; 3 000 spectateurs.

## En direct de la Halle André-Vacheresse

Ernan Künter (entraîneur de Cholet) : « On a bien joué dans l'ensemble. On a relâché nos efforts défensifs après le repos mais dans ce genre de match, où l'on est très vite largé en tête, à l'extérieur qui plus est, il est très difficile pour les joueurs de rester concentrés jusqu'au bout. C'est un succès intéressant car Roanne est une équipe très dangereuse chez elle, capable de s'enflammer à tout moment. Maintenant, on va s'intéresser à Reims. »

Jean-Denis Cholet (entraîneur de Roanne) : « On a joué 12 minutes en tout, à la fin. Et en plus, on prend 35 points dans le seul premier quart-

temps; ça ne nous était jamais arrivé. On n'a pas été loin de créer le hold-up mais nous n'avons pas fait preuve d'assez de volonté pour le réaliser. Même si Cholet n'est pas plus fort que nous, il mérite cette victoire. »

Thierry Chevrier (directeur général de Cholet) : « C'est une victoire qui est dans la continuité de nos dernières prestations. Elle fait du bien car il était important de s'imposer ici. On confirme là que nous relevons sérieusement la tête. »

◆ Les espoirs laminés. La jeune garde choletaise n'a pas pesé

lourd hier à midi dans la Loire (89-58). Malgré le trio Lobache - Badji - Ippouk, en verve dans l'alimentation du score et au rebond, les espoirs de CB ont tourné à une dizaine de longueurs de leurs homologues roannais tout au long des quatre actes (22-15, 26-16, 23-13, 19-12).

◆ Prochain match vendredi. Les Choletais disputeront leur prochaine rencontre vendredi soir (20 h). Cette dernière les conduira à nouveau à Reims, en coupe de France cette fois. Un déplacement qui avait plutôt bien réussi à la formation des Mauges à la mi-février

puisque c'est en Champagne qu'elle avait mis fin à une série noire de sept défaites consécutives, et que c'est également chez les Rémois qu'elle avait stoppé la longue litanie de ses 11 revers en déplacement.

◆ Strasbourg bientôt à la Meilleraie. Le prochain adversaire de Cholet à la Meilleraie sera, le 20 mars, la SIG, métamorphosée par rapport à la rencontre aller, le 8 novembre, la dernière de Stolt sous les couleurs choletaises, et le dernier succès choletais en voyage avant celui de Reims il y a trois semaines.



# ROANNE - CHOLET

AUJOURD'HUI, 15 H 30, HALLE ANDRÉ-VACHERESSE. Arbitres : MM. Conderanne, Roman, Amrani.

**ROANNE A PROFITÉ** de la trêve des As pour faire le plein d'énergie avant la venue de Cholet et Jean-Denys Choulet disposera de tout son effectif. Ce sera d'ailleurs la dernière apparition du pigiste, Jovanovski, en Championnat, le club de la Loire n'ayant pas renouvelé son contrat au-delà de la

rencontre de Coupe de France de la semaine prochaine. À Cholet, tout le monde est opérationnel, excepté Jim Bilba, qui devra subir une deuxième intervention à l'œil et sera éloigné des terrains au moins cinq semaines. — P. Br. et D. L.

## Cholet renoue avec plus de sérénité

Ferchaud et ses équipiers ont confirmé dimanche le sensible mieux qu'ils avaient laissé entrevoir avant la Semaine des As. Le grand vide du mois de janvier semble ainsi en voie d'être comblé. Même si tout est encore loin d'être parfait, notamment en terme de cohésion globale. Dans la Loire, l'attaque fut ainsi à l'honneur, la défense plus en retrait. Une fois n'est pas coutume.

C'est difficile de garder 20 points d'avance tout au long d'une rencontre, quand on les a eus dans les premières minutes de jeu. C'est ce qu'a fait l'entraîneur de Cholet, Jean-Denys Choulet, en faisant passer son équipe à l'attaque dès le début de la rencontre. Les joueurs de Cholet ont ainsi pu profiter de la trêve des As pour faire le plein d'énergie avant la venue de Cholet et Jean-Denys Choulet disposera de tout son effectif. Ce sera d'ailleurs la dernière apparition du pigiste, Jovanovski, en Championnat, le club de la Loire n'ayant pas renouvelé son contrat au-delà de la

rencontre de Coupe de France de la semaine prochaine. À Cholet, tout le monde est opérationnel, excepté Jim Bilba, qui devra subir une deuxième intervention à l'œil et sera éloigné des terrains au moins cinq semaines. — P. Br. et D. L.

### «Reims maintenant»

Le basket a su profiter de la trêve des As pour faire le plein d'énergie avant la venue de Cholet et Jean-Denys Choulet disposera de tout son effectif. Ce sera d'ailleurs la dernière apparition du pigiste, Jovanovski, en Championnat, le club de la Loire n'ayant pas renouvelé son contrat au-delà de la



Bilba pas opérationnel et avant mardi, une nouvelle série d'examens pour vérifier l'état de son œil. Bilba, qui devra subir une deuxième intervention à l'œil et sera éloigné des terrains au moins cinq semaines. — P. Br. et D. L.

Local pour Cholet - Strasbourg. Les joueurs de Cholet ont ainsi pu profiter de la trêve des As pour faire le plein d'énergie avant la venue de Cholet et Jean-Denys Choulet disposera de tout son effectif. Ce sera d'ailleurs la dernière apparition du pigiste, Jovanovski, en Championnat, le club de la Loire n'ayant pas renouvelé son contrat au-delà de la

Local pour Cholet - Vichy. Cholet a su profiter de la trêve des As pour faire le plein d'énergie avant la venue de Cholet et Jean-Denys Choulet disposera de tout son effectif. Ce sera d'ailleurs la dernière apparition du pigiste, Jovanovski, en Championnat, le club de la Loire n'ayant pas renouvelé son contrat au-delà de la

Les espoirs sont grands. Les joueurs de Cholet ont ainsi pu profiter de la trêve des As pour faire le plein d'énergie avant la venue de Cholet et Jean-Denys Choulet disposera de tout son effectif. Ce sera d'ailleurs la dernière apparition du pigiste, Jovanovski, en Championnat, le club de la Loire n'ayant pas renouvelé son contrat au-delà de la

Fort pénètre en attaque et réelles en défense. Trévis (à gauche) autour de 20 points. Dufosse (à droite) 17 points en six Cholet. Bilba (au-dessus) qui devra subir une deuxième intervention à l'œil et sera éloigné des terrains au moins cinq semaines. — P. Br. et D. L.

Christophe MAZUYER.

## Le chat et la souris

C'est une règle : la Chorale de Roanne ne commence à jouer que lorsqu'elle est menée de 20 points...

Roanne : 92  
Cholet-Basket : 100

À minimum. L'impressionnante et Marcéus sont bien placés pour parler de ces retours miraculeux. Paris sans adresse (32 %, 0/7 à 3 pts), les Roannais ne pouvaient pas mieux espérer que ce 16-35 sanctionnant leur premier quart temps. Leur défense de zone était une véritable invitation aux shoots longs distances à laquelle Lyday et Ferchaud répondaient avec gourmandise (8-28, 3%). La zone choletaise n'était pas plus im-

La Chorale cassait enfin le rythme visiteur pour reprendre le jeu de *run and gun* qu'elle affectionne dans le sillage de Tillon et Cazalon (25-35). Mais Malet, en donnant une nouvelle impulsion à l'équipe des Mauges et Ferchaud, en retrouvant son fauteuil de shooteur, renvoyaient les joueurs de la Loire à leurs dourds (30-54, 19%).

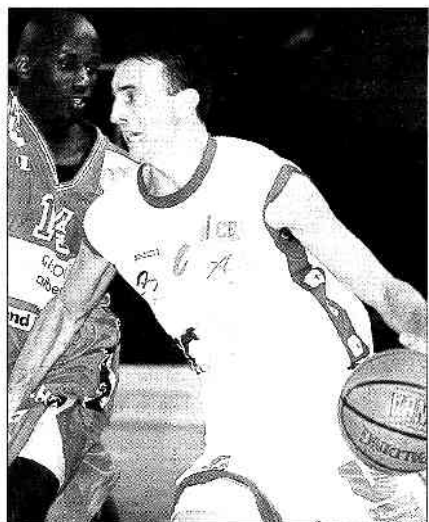
Le public, habituel sixième homme de ces moments chauds, était le premier siffler à la mi-temps. Les spectateurs retrouvaient le moral à la reprise sur la foi d'un 6-0 signé Akins et Cazalon. Les deux seuls hommes capables de transcender les leus, dimanche après-midi (1-4/2, 29%). Mais Lyday et les siens couraient. Marquis dessous, Ferchaud de loin, renvoyaient une nouvelle fois les Roannais à 20 points (36-76, 29%).

C'est que les joueurs de Trévis Kunter ne tremblaient pas à la différence de leurs devanciers, désemparés par le basket en plein feu des locaux. Pourtant dans le dernier quart temps, Cazalon, Archbold, Jovanovski pour sa dernière apparition sous le maillot roannais en championnat, recevaient des bandits moins man-

chots, prêts à réussir un nouveau hold-up. La Chorale revenait à 5 pts dans la dernière minute (90-93). Mais Lyday et Malet tenaient la partie et n'allaient pas la laisser échapper (92-100). Le jeu du chat et de la souris aura souri au chat.

### La fiche technique

Score des quarts temps : 35-16, 21-20, 20-22, 24-34. Spectateurs : 3.000. Arbitres : Gilles Bretagne, Jean-Charles Roman et Djilali Amrani.  
Roanne : 23 joueurs (dont 8 sur 31 à 3 pts) sur 77 tirs, 18 LF sur 23 tentés ; 36 rebonds (Akins, Cazalon 8) ; 15 passes décisives (N'Diaye 4) ; 8 balles perdues (Forbes 3) ; 23 fautes personnelles.  
Marqueurs : N'Diaye (9), Akins (9), Forbes (10), Archbold (15), Cazalon (23), puis Jovanovski (13), Kunté (8), Tillon (5).  
Cholet : 32 joueurs (dont 9 sur 15 à 3 pts) sur 61 tirs ; 27 LF sur 28 tentés ; 39 rebonds (Lyday 10) ; 21 passes décisives (Lyday, Malet, Desroses 4) ; 15 balles perdues (Lyday 5) ; 20 fautes personnelles.  
Marqueurs : Lyday (24), Ferchaud (20), Marquis (12), Akpomedah (16), Gelabale (10), puis Fletcher (9), Valet (7), Desroses (2).  
Espoirs : Roanne 89 - Cholet 56 (47-32).



Très belle performance de Ferchaud, hier à Roanne. (Photo archives N.R. Eric Pellet)

# Villeurbanne s'incline à domicile

## CHALON : 71

### HYERES-TOULON : 65

Mi-temps : 29-35 (16-11, 13-24, 21-14, 21-16). Spectateurs: 3800. Arbitres: MM. Radonjic, Danielou et Graffin

• **CHALON-SUR-SAÔNE** : 22/54 aux tirs (dont 9/28 à 3 pts), 18 LF/25, 1 joueur sorti: Benjamin (40%)

Jackson 12 pt, Benjamin 5, Cohen-Mintz 12, Laure 14, McDonald 12, Larsson 8, Copeland 1, Sefolosha 5, Henlan 2

• **HYERES-TOULON** : 22/54 aux tirs (dont 8/23 à 3 pts), 13 LF/20, 1 joueur sorti: Bouteille (40%)

Aseric 10 pt, Gugino 8, Legname 3, Rowe 14, Milling 2, Bouteille 8, F. Miller 9, Nivière 11

## BOURG-EN-BRESSE : 85

### DIJON : 98

Mi-temps : 34-52 (23-28, 11-24, 24-16, 27-30). Spectateurs: 2.500. Arbitres: MM. Vauthier, Grevy et Bissang

• **BOURG-EN-BRESSE** : 31/74 aux tirs (dont 7/20 à 3 pts), 16 LF/19, 2 joueurs sortis: Samnick (35%), Kirksay (38%)

Essart 13 pt, Washington 34, Nijean 5, Naydenov 4, Samnick 10, Sindjelic 8, Kirksay 11

• **DIJON** : 32/65 aux tirs (dont 11/23 à 3 pts), 23 LF/33, 1 joueur sorti: N'Dong (39%)

Morlende 9 pt, Barrett 20, Lowers 10, Ndong 19, Natsvlisvili 16, Zig 16, Monnet 8

## VICHY : 77

### LE MANS : 89

Mi-temps : 37-45 (21-22, 16-23, 22-26, 18-18). Spectateurs: 3000. Arbitres: MM. Maestre, Chambon et Boué

• **VICHY** : 28/75 aux tirs (dont 6/25 à 3 pts), 15 LF/16

Smith 21 pt, Cissé 11, Zdravec 14, Dondon 14, Cologer 2, Besson 3, Pearson 10, Sénégal 2

• **LE MANS** : 35/74 aux tirs (dont 10/25 à 3 pts), 9 LF/15, 1 joueur sorti: Turner (38%)

Amagou 1 pt, A. Sy 11, Koffi 4, Ruzic 9, Nicevic 6, Turner 20, JD Jackson 20, Price 16, Bokolo 2

## PARIS : 92

### BESANÇON : 74

Mi-temps : 52-37 (28-15, 24-22, 19-23, 21-14). Spectateurs: 1000 environ. Arbitres: Mlle Julien, MM. Bardera et Laplace

• **PARIS BR** : 34/64 aux tirs (dont 5/18 à 3 pts), 19 LF/22, 1 joueur éliminé: Stone (37%)

Phillips 9 pt, Stone 6, Micoud 18, Sciarra 12, Diarra 20, Chelle 2, Collier 12, Gadou 13

• **BESANÇON** : 23/50 aux tirs (dont 1/8 à 3 pts), 27 LF/32, 2 joueurs éliminés: Bosnjak (33%), McClure (40%)

McClure 16 pt, Mason 22, Dumas 3, Hoard 12, Bosnjak 6, R. F. N'Kembe 15

## VILLEURBANNE : 79

### NANCY : 92

Mi-temps : 39-47 (21-28, 18-19, 20-24, 20-21). Spectateurs: 4150. Arbitres: MM. Bichon, Guedin et Bailleul

• **VILLEURBANNE** : 34/67 aux tirs (dont 6/21 à 3 pts), 5 LF/10, 1 joueur sorti: Mrazek (39%)

Owens 17 pt, Souchu 17, Mrazek 7, Giffa 10, Frigout 12, Touré 5, Rogers 5, Ford 6

• **NANCY** : 34/58 aux tirs (dont 9/14 à 3 pts), 15 LF/19

Garcia 16 pt, Childress 27, Vinson 21, Videnov 3, Masingue 21, Gagneur 4

## Hier

### REIMS : 87

### LE HAVRE : 84

Mi-temps : 47-37 (28-19, 19-18, 20-27, 20-20). Spectateurs: 2000. Arbitres: MM. Gasperin, Supiot et Bissang

• **REIMS** : 33/63 aux tirs (dont 9/22 à 3 pts), 12 LF/13

Boissié 3 pt, Wilson 2, Bardet 20, Vignier 8, Lux 35, Tomaku 3, Sy 4, Cantamessa 12

• **LE HAVRE** : 28/59 aux tirs (dont 11/30 à 3 pts), 17 LF/26, 1 joueur exclu: Greer (35%)

Greer 22 pt, Jeanneau 3, Guice 20, Lewis 4, Alexander 15, Lesmond 2, Doreau 10, Durham 8

## GRAVELINES : 78

### LIMOGES : 64

Mi-temps : 36-28 (17-13, 19-15, 20-17, 22-19). Spectateurs: 3000. Arbitres: MM. Matteus, Vialor et Jeanneau

• **GRAVELINES** : 25/57 aux tirs (dont 4/13 à 3 pts), 24 LF/32

Miller 1 pt, Perica 17, Strong 7, Lear 10, Kerckhos 2, Georget 3, Adomaitis 11, Radunovic 14, Woolridge 11, Korytek 2

• **LIMOGES** : 21/60 aux tirs (dont 2/14 à 3 pts), 20 LF/24

McCants 9 pt, Hafnar 6, Alao 11, Poupet 2, Gibbs 7, Paul 3, Methelie 3, Sylvain 5, Labeyrie 14, Nébot 4

## Aujourd'hui

ROANNE - CHOLET

A 15h30

STRASBOURG - PAU-ORTHEZ

A 16 h sur TPS Star

## La 23<sup>e</sup> journée

**Vendredi 19 mars**

Besançon - Chalons

**Samedi 20 mars**

Cholet - Strasbourg

Le Havre - Bourg

Hyères-Toulon - Reims

Le Mans - Limoges

Paris - Gravelines

Nancy - Vichy

**Dimanche 21 mars**

Pau-Orthez - Villeurbanne

## Pro A

Roanne - Cholet Basket	Auj.	15h30
Vichy - Le Mans SB	77 - 89	
Strasbourg - Pau-Orthez	Auj.	16 h TPS
Lyon-Villeurb.-Nancy	79 - 92	
Bourg. en Br.-JDA Dijon	85 - 98	
Reims-STB Le Havre	87 - 84	
Chalons/Saône-Hyères-Toul.	71 - 65	
Paris BR-Besançon	92 - 74	
Gravelines-Limoges	78 - 64	

Classement	Pts	J	G	P	Pp	Pc
1. Le Mans SB	40	22	18	4	1820	1538
2. Pau-Orthez	38	21	17	4	1883	1646
3. Gravelines	37	22	15	7	1763	1621
4. JDA Dijon	35	22	13	9	1857	1785
5. STB Le Havre	35	22	13	9	1693	1649
6. Chalons/Saône	35	22	13	9	1699	1670
7. Strasbourg	34	21	13	8	1833	1828
8. Nancy	33	22	11	11	1792	1733
9. Lyon-Villeurb.	32	21	11	10	1615	1533
10. Cholet Basket	32	21	11	10	1597	1623
11. Reims	32	22	10	12	1810	1836
12. Paris BR	31	22	9	13	1680	1612
13. Roanne	30	21	9	12	1715	1779
14. Hyères-Toul.	30	22	8	14	1728	1803
15. Vichy	30	22	8	14	1811	1909
16. Bourg. en Br.	29	22	7	15	1657	1822
17. Limoges	28	21	5	16	1510	1688
18. Besançon	28	22	4	18	1612	1900



# Les Manceaux reprennent le pouvoir

L'Asvel en pleine déconfiture, Pau battu à Strasbourg, il y a du mouvement et des rebondissements en Pro A. Le Mans a repris la tête en solitaire. Cholet s'est imposé à Roanne alors que Strasbourg et Dijon fontent à toute allure.



Pick Hugues (ici en défense sur Skellin) et les Strasbourgeois se sont offert le scalp du champion en titre.

Rien ne va plus à l'Asvel ! Les Villeurbannais ont concédé samedi face à Nancy leur 10e défaite de la saison (79-92). Le public rhodanien perd patience et a même réclamé la tête de Philippe Hervé après le match. Dans ce contexte, les playoffs sont loin de représenter une certitude. Gilles Moreillon a du pain sur la planche !

## Dijon et Strasbourg filent grand train

Cholet, bien emmené par Lyday (24 points) et vainqueur de Roanne hier après-midi (92-100), en profite pour faire sa réapparition dans le top-8 juste devant les Nancéiens et derrière un peloton compact de trois

clubs : Le Havre, Dijon et Chalon. Les Maritimes ont déçu à Reims (87-84). Les Chalonnais ont souffert face à la

«zone-press» de Hyères-Toulon (71-66). Enfin Dijon, l'équipe en forme du moment, n'est pas tombée dans le piège Bressan (85-98). Les Bourguignons viennent d'aligner 12 victoires en 13 matches, toutes compétitions confondues.

Juste devant ce trio, on retrouve Strasbourg (4<sup>e</sup>) qui n'en finit plus de gagner. Les Alsaciens, face au champion de France en titre qui alignait Jyri Sasser, ont glané leur 11e succès en 12 rencontres (96-90) malgré l'absence de Crawford Palmer et l'intégration tardive de Tchilolemba.

Gravelines occupe toujours la troisième place après son succès sur Limoges (78-64). A signaler que Danny Strong, victime d'un malaise au cours de la rencontre, est toujours en observation.

Les Manceaux n'ont pas connu trop de problèmes à Vichy. Le temps que Jackson fasse exploser la zone auvergnate et l'affaire était plié (77-89) effaçant ainsi la déception de la Semaine des As.

Alain MOIRE.

## Roanne - CHOLET ..... 92 - 100

Quarts-temps : 35-16, 21-20, 20-22, 24-34  
 ROANNE : 33 paniers (dont 8 sur 31 à 3 pts) sur 77 tirs - 16 LF sur 23 tentés - 36 rebonds - 16 passes décisives - 8 balles perdues - 23 fautes. N'Diaye (9), Akins (9), Tilton (5), Forbes (10), Cazalon (23), Kanté (8), Archbold (15), Jovanovski (13).  
 CHOLET : 32 paniers (dont 9 sur 15 à 3 pts) sur 61 tirs - 27 LF sur 28 tentés - 39 rebonds - 21 passes décisives - 15 balles perdues - 20 fautes. Fletcher (9), Lyday (24), Malet (7), Desroses (2), Ferchaud (20), Marquis (12), Akpomedah (16), Gelabala (10).  
 3000 spectateurs.

## Strasbourg - Pau-Orthez ..... 96 - 90

Quarts-temps : 26-34, 20-13, 19-27, 31-16  
 STRASBOURG : 38 paniers (dont 7 sur 14 à 3 pts) sur 70 tirs - 13 LF sur 15 tentés - 32 rebonds - 22 passes décisives - 12 balles perdues - 24 fautes. Nissim (11), Perinco (16), Jennings (8), Bolic (11), Gautier (9), Rupert (10), Tchilolemba (2), Hughes (30).  
 PAU-ORTHEZ : 33 paniers (dont 3 sur 16 à 3 pts) sur 88 tirs - 21 LF sur 28 tentés - 42 rebonds - 13 passes décisives - 16 balles perdues - 21 fautes personnelles. Fauthoux (7), Lukovski (11), Foirest (12), Drozdov (10), Pietrus (28), Julian (8), Archibou (4), Skelin (12).  
 6080 spectateurs.

## Reims - Le Havre ..... 87 - 84

Quarts-temps : 28-19, 19-18, 20-27, 20-20  
 REIMS : 33 paniers (dont 9 sur 22 à 3 pts) sur 63 tirs - 12 LF sur 13 tentés - 35 rebonds - 23 passes décisives - 11 balles perdues - 23 fautes. Boissié (3), Wilson (2), Bardet (20), Vignier (8), Lux (35), Tomaku (3), Sy (4), Cantamessa (12).  
 LE HAVRE : 28 paniers (dont 11 sur 30 à 3 pts) sur 59 tirs - 17 LF sur 26 tentés - 30 rebonds - 19 passes décisives - 14 balles perdues - 19 fautes, 1 joueur exclu : Groer (35).  
 Greer (22), Jeannoau (3), Guice (20), Lewis (4), Alexander (15), Lesmond (2), Doreau (10), Durham (8).  
 2000 spectateurs.

## Gravelines - Limoges ..... 78 - 64

Quarts-temps : 17-13, 19-15, 20-17, 22-19  
 GRAVELINES : 25 paniers (dont 4 sur 13 à 3 pts) sur 57 tirs - 24 LF sur 32 tentés - 43 rebonds - 15 passes décisives - 14 balles perdues - 18 fautes. C. Miller (1), Perica (17), Strong (7), Lear (10), Korckhos (2), Georget (3), Adomaitis (11), Radunovic (14), Woolridge (11), Korytek (2).  
 LIMOGES : 21 paniers (dont 2 sur 14 à 3 pts) sur 60 tirs - 20 LF sur 24 tentés - 33 rebonds - 6 passes décisives - 15 balles perdues - 27 fautes. McCants (9), Hafnar (8), Alao (11), Poupat (2), Gibbs (7), Paul (3), Methelie (3), Sylvain (5), Labeyrie (14), Nébot (4).  
 3000 spectateurs.

## Villeurbanne - Nancy ..... 79 - 92

Quarts-temps : 28-21, 19-18, 24-20, 21-20  
 VILLEURBANNE : 34 paniers (dont 6 sur 21 à 3 pts) sur 67 tirs - 5 LF sur 10 tentés - 25 rebonds - 21 passes décisives - 14 balles perdues - 17 fautes, 1 joueur sorti : Mrazek (39). Owens (17), Souchu (17), Mrazek (7), Giffa (10), Frigout (12), Touré (5), Rogers (5), Ford (8).  
 NANCY : 34 paniers (dont 9 sur 14 à 3 pts) sur 58 tirs - 15 LF sur 19 tentés - 36 rebonds - 11 passes décisives - 18 balles perdues - 15 fautes. Garcia (15), Childress (27), Vinson (21), Videncov (3), Masingue (21), Gagneur (4).  
 4150 spectateurs.

Prochaine journée. - Vendredi 19 mars, à 20 h : Besançon-Chalon. Samedi 20 mars à 20 h : Cholet-Strasbourg ; Le Havre-Bourg ; Hyères-Toulon-Reims ; Dijon-Roanne ; Le Mans-Limoges ; Paris-Gravelines ; Nancy-Vichy. Dimanche 21 mars à 16 h : Pau-Orthez-Asvel.

## Vichy - LE MANS ..... 77 - 89

Quarts-temps : 22-21, 23-16, 26-22, 18-18  
 VICHY : 28 paniers (dont 6 sur 25 à 3 pts) sur 75 tirs - 15 LF sur 16 tentés - 45 rebonds - 13 passes décisives - 18 balles perdues - 20 fautes. Smith (21), Cissé (11), Zadravec (14), Dondon (14), Cologer (2), Besson (8), Pearson (10), Sénégal (2).  
 LE MANS : 35 paniers (dont 10 sur 25 à 3 pts) sur 74 tirs - 8 LF sur 15 tentés - 42 rebonds - 17 passes décisives - 15 balles perdues - 19 fautes, 1 joueur sorti : Turner (38).  
 Amagou (1), A. Sy (11), Koffi (4), Ruzic (9), Nicovic (6), Turner (20), JD Jackson (20), Price (16), Bokolo (2).  
 3000 spectateurs.

## Chalon-sur-Saône - Hyères-Toulon ..... 71 - 65

Quarts-temps : 16-11, 13-24, 21-14, 21-16  
 CHALON-SUR-SAÔNE : 22 paniers (dont 9 sur 28 à 3 pts) sur 54 tirs - 18 LF sur 25 tentés - 31 rebonds - 18 passes décisives - 14 balles perdues - 19 fautes, 1 joueur sorti : Benjamin (40). Jackson (12), Benjamin (5), Cohen-Mintz (12), Laure (14), McDonald (12), Larsson (8), Copeland (1), Sofolofsha (5), Henlan (2).  
 HYÈRES-TOULON : 22 paniers (dont 8 sur 23 à 3 pts) sur 54 tirs - 13 LF sur 20 tentés - 37 rebonds - 21 passes décisives - 22 balles perdues - 22 fautes, 1 joueur sorti : Boutelle (40). Ascerio (10), Gugino (8), Legname (3), Rowe (14), Milling (2), Boutelle (8), F. Miller (9), Nivière (11).

## Bourg-en-Bresse - Dijon ..... 85 - 98

Quarts-temps : 28-23, 24-11, 16-24, 30-27  
 BOURG-EN-BRESSE : 31 paniers (dont 7 sur 20 à 3 pts) sur 74 tirs - 16 LF sur 19 tentés - 33 rebonds - 14 passes décisives - 19 balles perdues - 27 fautes, 2 joueurs sortis : Samnick (35), Kirksay (38). Essart (13), Washington (34), Nijean (5), Naydenov (4), Samnick (10), Srdjelic (9), Kirksay (11).  
 DIJON : 32 paniers (dont 11 sur 23 à 3 pts) sur 65 tirs - 23 LF sur 33 tentés - 47 rebonds - 19 passes décisives - 21 balles perdues - 26 fautes, 1 joueur sorti : N'Dong (39). Moriende (9), Barrett (20), Lauwers (10), N'Dong (18), Natsvishvili (16), Zig (16), Monnet (8).

## Paris - Besançon ..... 92 - 74

Quarts-temps : 28-15, 24-22, 19-23, 21-14  
 PARIS : 34 paniers (dont 5 sur 18 à 3 pts) sur 64 tirs - 19 LF sur 22 tentés - 38 rebonds - 29 passes décisives - 11 balles perdues - 26 fautes, 1 joueur éliminé : Stone (37). Phillips (8), Stone (6), Micoud (18), Sciarra (12), Diarra (20), Chelle (2), Collier (12), Gedou (13).  
 BESANÇON : 23 paniers (dont 1 sur 8 à 3 pts) sur 50 tirs - 27 LF sur 32 tentés - 25 rebonds - 19 passes décisives - 15 balles perdues - 23 fautes, 2 joueurs éliminés : Bosnjak (33), McClure (40). McClure (16), Mason (22), Dumas (3), Hoard (12), Bosnjak (6), F. N'Kamba (15).

	Pts	J	G	P	p.	c.	diff
1. LE MANS	40	22	18	4	1820	-1588	+232
2. Pau-Orthez	39	22	17	5	1973	-1742	+231
3. Gravelines	37	22	15	7	1783	-1821	+142
4. Strasbourg	38	22	14	8	1929	-1918	+11
5. Dijon	35	22	13	9	1857	-1785	+72
Le Havre	35	22	13	9	1693	-1649	+44
Chalon/Saône	35	22	13	9	1639	-1670	+29
8. CHOLET	34	22	12	10	1697	-1715	-18
9. Nancy	33	22	11	11	1792	-1733	+59
10. Villeurbanne	32	21	11	10	1811	-1537	+74
Reims	32	22	10	12	1810	-1886	-76
12. Paris	31	22	9	13	1877	-1612	+65
Roanne	31	22	9	13	1807	-1879	-72
14. Hyères	30	22	8	14	1728	-1803	-75
Vichy	30	22	8	14	1811	-1906	-95
16. Bourg/Bresse	29	22	7	15	1657	-1822	-165
17. Limoges	26	21	5	16	1510	-1698	-178
Besançon	26	22	4	18	1616	-1896	-280