

**La Séguinière à la relance**

A sept journées de la fin du championnat, La Séguinière ne sait pas trop où donner de la tête. Sixièmes (10 vict. - 9 déf.), les Ziniérais ne comptent qu'une victoire de retard sur le troisième, l'ES Saint-Léonard. Mais ils n'ont qu'une longueur d'avance sur le... 11<sup>e</sup>. Cette onzième place est justement la propriété de Serres-Gaston, l'adversaire du week-end de la Seg.

Après quatre défaites consécutives - « Trois, car je ne compte pas celle ramenée de Caen en Trophée Coupe de France », corrige Yannick Gourdon - la formation choletaise cherchera à repartir de l'avant dans les Landes. « Il y a trois journées, nous étions dans une situation très intéressante au classement. Aujourd'hui, la situation est en revanche difficile. Mais pas catastrophique », synthétise l'entraîneur ziniérais. La Séguinière, qui « enchaîne les pépins », ne se présentera toutefois pas au complet à Serres-Gaston. Aux blessures de Jérémy Maginot, qui vient d'être déplaqué au pied, et de François Hermouët, récemment opéré au genou, s'est en effet ajoutée mardi celle de Ludovic Bondu, qui est retombé sur l'épaule mardi.

« Nous devons nous accrocher, ça va revenir », prédit Yannick Gourdon. La solution, c'est nous qui l'avons. Nous sortions la tête de l'eau en travaillant ensemble et en retrouvant une assise collective. Dans les Landes, Ron Anderson et ses partenaires auront également besoin de volonté et de courage afin de contrarier les desseins d'une formation qui a elle aussi traversé sa période noire. Mais après sept défaites consécutives, Serres-Gaston vient d'entamer l'opération rachat. « Il reste sur deux succès, dont un probant à Colomiers samedi dernier », termine Gourdon qui n'a pas non plus oublié le revers concédé au match aller (86-93). « Pour nous, ce sera donc dur ».

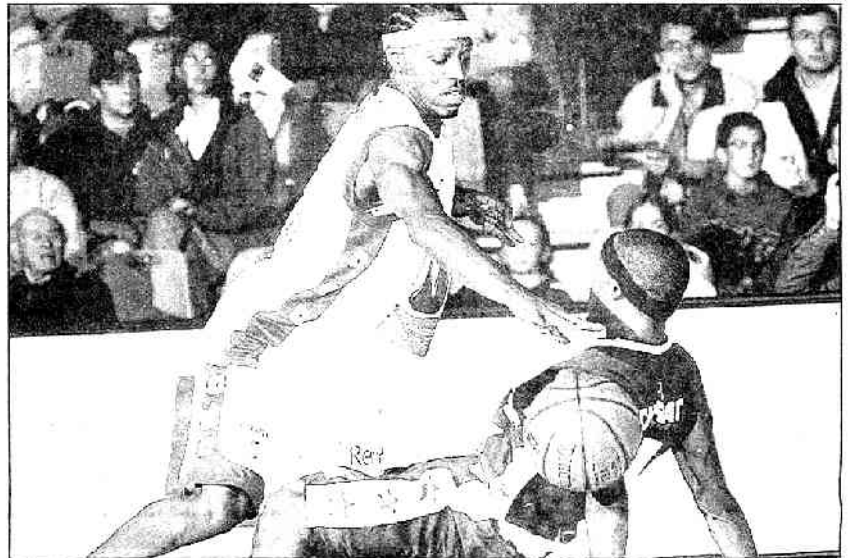
**La Chorale de Roanne n'y arrive plus**

**Equipe surprise du début de saison, Roanne est aujourd'hui rentré dans le rang. Pire, la situation comptable est devenue préoccupante puisque la Chorale a perdu ses sept derniers matches. A Roanne, on doute.**

Petit retour en arrière. Le 30 octobre 2004, Jean-Denys Choulet et ses joueurs arrivent à La Meilleraie avec leur surprenant statut de « surprises du moment ». A Roanne, le début de saison des joueurs de la Chorale laisse sans voix. Quatre victoires en six rencontres, Pau-Orthez et Chalons-sur-Saône accrochés au tableau de chasse. Dans la Loire, on se prend à rêver d'une saison faste. En tout cas, d'un maintien aisé. Mais à Cholet, le vent tourne. La Chorale s'enrhume. Roanne est humilié, « laminé, bouffé... » (83-51) pour CB. Jean-Denys Choulet pique une première colère : « Il n'y a pas un joueur pour rattraper l'autre ! ».

**Deux victoires en quinze rencontres !**

Depuis, l'eau a coulé sous les ponts, mais l'entraîneur roannais n'a guère eu l'occasion de retrouver le sourire. En quinze rencontres, la Chorale est quasiment restée muette. Son bilan comptable est famélique : treize revers contre deux succès, le dernier remoniant au 2 janvier face à Dijon (85-83). « La rencontre à Cholet reste un mauvais souvenir mais je ne pense pas qu'elle constitue le tournant de notre saison. J'en veux pour preuve que deux jours après, nous avions failli gagner au Mans (défaite 80-85). Non, pour moi, la casure a eu lieu à Strasbourg, le 13 novembre. Nous perdons de deux points (76-78) à cause d'une erreur de notre part mais aussi d'une erreur arbitrale à la



Marques Green et les Roannais gardent un très mauvais souvenir du match aller. A La Meilleraie, ils avaient en effet été bousculés

derrière seconde », analyse Jean-Denys Choulet. Autant de défaites qui ont considérablement plombé le moral de Roannais, dont le principal défaut est de rapidement baisser la tête au moindre grain de sable. Le dernier exemple en date remonte à samedi. Mené 45-43 par Clermont à la pause, Roanne ne s'est ensuite jamais remis de sa catastrophique entame de seconde période (71-53, 30<sup>e</sup> : 91-73 au final).

**La Chorale attend le dédic** « Mentalement, la situation est difficile, reconnaît l'ex Choletais Raphaël Desroses. En début de saison, tout le monde nous a vus plus beaux que nous ne sommes vraiment. Aujourd'hui, nous sommes tombés vers l'autre extrême. C'est pire que pire. Les mauvais résultats s'enchaînent. Si on savait exactement ce qui nous fait défaut, on aurait rectifié le tir depuis longtemps. Aujourd'hui, on attend le match du

dédic ». La victoire. Après sept revers consécutifs, Jean-Denys Choulet ne désespère pas d'en redécouvrir le goût demain. Il veut en tout cas se persuader que le réveil roannais est imminent. « Marques (Green) est revenu (Ndir : il a raté quatre matchs en raison d'une blessure aux côtes) et nous avons remis les choses en place, assure-t-il. Depuis deux jours, l'ambiance est excellente aux entraînements. Cela fait deux bons mois que je n'avais pas vu un enthousiasme comme

celui-là ». La Chorale rêve donc aujourd'hui de lendemains qui chantent.

**Tristan BLAISONNEAU**

**L'équipe**

- 4. M. Green (US, 1,70 m)
- 5. G. Alexander (Esp, 2,02 m)
- 6. R. Desroses (1,99 m)
- 7. Y. Diene (2,06 m)
- 8. D. Lane (US, 1,92 m)
- 10. B. Recoura (1,98 m)
- 11. M.-A. Pellin (1,69 m)
- 13. L. Chelle (1,82 m)
- 14. P. Badiane (2,08 m)
- 15. L. Touré (2,04 m)

**Claude Marquis a repris**

Arrêté depuis plus de dix jours en raison d'une entorse à la cheville contractée le 15 février en Coupe de France à Bordeaux, Claude Marquis « reprend tranquillement » depuis mercredi. Mercredi justement, l'intérieur guyanais s'est contenté de participer à l'échauffement avant

de travailler spécifiquement avec Serge Krakowiak, le Kiné de Cholet. Hier, il a en revanche participé à l'entraînement. Quant à savoir s'il sera apte à jouer samedi à Roanne, Ruddy Nelhomme se veut extrêmement prudent : « Wait and see... »

# Basket-ball Pro A : Cholet joue demain dans la Loire

## Roanne dans la spirale de la défaite

Depuis sa venue à Cholet, le 30 octobre 2004, la Chorale n'a remporté que deux rencontres. Moral atteint, les joueurs de Jean-Denys Choulet ne parviennent à sortir la tête de l'eau. Néanmoins, après une mise au point, les Roannais abordent la réception des Choletais avec un nouvel état d'esprit.

Un début en fanfare, avec 4 succès en 6 journées. Puis plus rien, ou presque. Depuis sa lourde défaite au match aller contre Cholet, la Chorale décharnée. Elle s'est en effet incliné 14 fois en 16 matches, et reste sur une série de 8 revers coupe de France comprise.

Le coach Jean-Denys Choulet remonte au 13 novembre dernier pour trouver une explication. Ce jour-là, à Strasbourg, Roanne mène d'un point à 20 secondes de la fin, balle en main. Mais une passe mal ajustée empêche l'ancien Choletais Desroses et consorts d'accomplir l'exploit (-1 au final). « C'est le déclic, indique Choulet. Après il y a un ensemble de choses. On avait bien démarré, et les gens nous ont peut-être vus un peu trop beaux. Il se passe aussi des choses au club qui ne regarde pas la presse (?). De plus, nous sommes un petit club et on ne peut pas engager d'autres joueurs en cas de blessure, il faut faire avec les moyens du bord. »

### Réaction attendue contre Cholet

L'absence du lutin Marques Green, blessé durant environ un mois, s'est donc avérée cruciale pour la Chorale. Malgré les bonnes intentions de l'autre « mini-pousse », le jeune Pellin, les 17,4 points et les 6,9 passes (2e de Pro A) de Green ont cruellement fait défaut. Sans oublier également la blessure de l'athlétique Sénégalais Diene pour deux rencontres. Bref, à l'image du pourcentage aux tirs en baisse de Chelle, vainqueur du concours à trois points du All Star Game, Roanne, 15e ex-aequo deux points devant la zone rouge, est en plein doute.

Cependant, même si sa rentrée à Clermont, samedi dernier, n'a rien changé (91-73), Green est de retour. Et puis, les partenaires du massif pivot Gary Alexander, 8e rebon-



Le petit meneur américain Marques Green (7<sup>e</sup> évaluation de Pro A), est de retour pour tenter de sortir Roanne de l'impasse.

deur de la Ligue avec 7,3 prises, n'ont pas dit leur dernier mot.

Une « table ronde » réunissant mardi Choulet, quelques joueurs et dirigeants, face aux sponsors et supporters, illustre d'ailleurs la volonté locale.

« Cette semaine, on a fait deux, trois très bons entraînements, note Choulet, et cela faisait très longtemps. Cela ne veut pas dire qu'on va s'amuser en match, mais c'est un nouveau départ. »

Ainsi, à l'instar du déplacement à Vichy fin décembre, ce match s'annonce piège pour les Choletais.

J.D.

**Chorale Roanne Basket :** 4. Green (1,66m, US), 5. Alexander (2m, US-Esp), 6. Desroses (1,99m), 7. Diene (2,06m, Sén), 8. Lane (1,95m, US), 10. Recoura (1,95m), 11. Pellin (1,69m), 13. Chelle (1,83m), 14. Badiane (2,11m), 15. Touré (2,03m).

### Cholet-basket : Marquis progressivement

Victime d'une sévère entorse de la cheville le 15 février dernier à Bordeaux en coupe de France, Claude Marquis retrouve petit à petit ses sensations.

Mais le meilleur marqueur français de Pro A (15,2 points) n'a toujours pas repris le cinq-contre-cinq à l'entraînement. « On ne veut pas accélérer son retour, explique Ruddy Nelhomme. Il faut faire attention. Il va continuer à travailler et fera son re-

tour quand il sera à 200 % de ses capacités. »

Le coach choletais espère néanmoins voir à l'œuvre son pivot en situation de jeu collectif lors de la séance de ce matin, soit juste avant de partir pour Roanne. Par ailleurs, en raison de problèmes techniques à La Meilleraie, les Choletais ont utilisé hier après-midi les locaux d'Atlantic Form, partenaire du club, pour une séance de récupération.

# Les Choletais favoris mais méfiants

Moins sollicités ces dernières semaines, Jimmel Ball et ses équipiers ont le temps de préparer leurs rencontres du week-end. Cet atout n'est guère négligeable avant un match piégé à Roanne.

Après le moins pire des deux semaines, Jim Ball et ses partenaires sont rentrés dans un rythme d'un match par semaine. Cette dernière comporte son lot d'inconvénients. Le plus grand d'entre eux est de ne pas avoir eu de véritable entraînement pendant les semaines aux entraînements.

Mais cette dernière a été saluée par les entraîneurs présents aux lieux de p. d'entraînement. « On peut travailler plus quement, techniquement et notamment l'agressivité offensive et défensive », explique Ruddy Nelhomme. On avait un peu perdu le tempo de ces entraînements où on peut mettre en place plus de choses. De plus, les joueurs sont chez eux, ils peuvent récupérer.

L' seul rendez-vous hebdomadaire est également un bon point pour la concentration. David Gautier, à la suite des victoires après le succès de Strasbourg, et de Châlons-sur-Saône. « Chaque match est précieux, souligne l'entraîneur choletais. Si on ne veut pas se moufonder sur notre sort durant la semaine, il faut gagner ». Son conseil est dur : « même si on a l'impression de se poser 18 000 questions. Nous n'avons pas de match durant la semaine pour tout de suite répondre en cas de défaite,

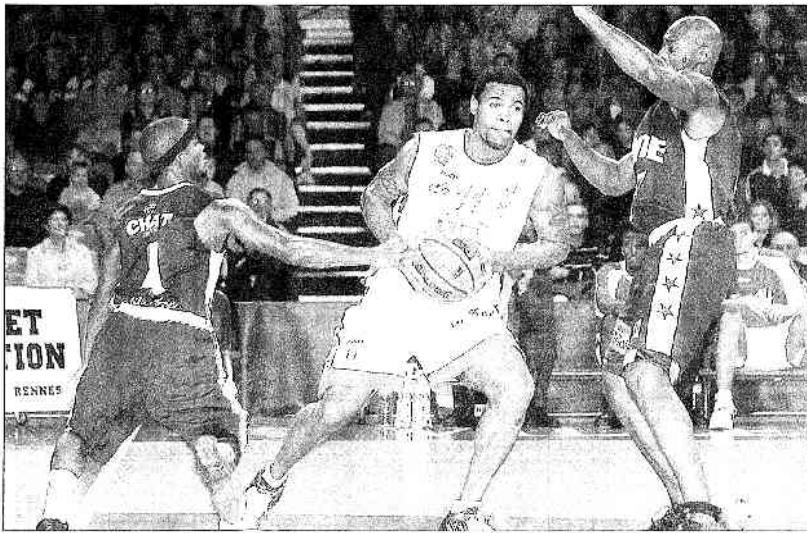
donc il faut presque jouer chaque match comme une finale de coupe de France. Il faut aller au tacet et se voir les tripes (à) ».

C'est à Roanne, cette philosophie sera probablement la clé pour Akpomedah et les Choletais. Les locaux, qui réalisaient sur 5 revers d'affilée avant le 15 d'aller sur 7 rencontres (1) dans un week-end. C'est une équipe très athlétique, note Nelhomme, et elle est manœuvrée par un très bon joueur, et un autre très bon joueur, qui excelle dans cette configuration. Elle possède un coach (Jean-Denis Choulet) qui sait comment faire gagner une équipe. Chaque année, Roanne est dans une situation délicate mais il faut s'en méfier.

Et ce n'est pas parce que Gu avait auparavant dominé la Chorale à aller (10-11) qu'il en sera de même aujourd'hui. Chez un adversaire en plein doute, les Choletais n'ont pas forcément à l'aise, comme l'avait montré leur succès à Vichy, en décembre. En 2003, la victoire de Guille sur Hys A. Inoué a été la clé.

« Le championnat est tellement fou, dit-il, même Nelhomme, qu'on ne peut pas dire qu'une équipe se sente mal. Les résultats de la dernière semaine, avec la défaite du Mans à Châlons-sur-Champagne et celle de Gravelines face à Reims le prouvent. Il ne faut pas réfléchir, jouer à fond chaque match en essayant d'imposer son rythme. »

C'est le manque de grandes équipes. A Cholet-basket de montrer qu'il peut s'en rapprocher. J.D.



Akpoedah depuis trois semaines, Guille Marquis, qui a retrouvé le chemin de l'entraînement collectif hier matin, a eu le plaisir de participer à la séance de mardi à L'Espérance.

Chorale Roanne Basketball : Green (1,66 m, US), 5. Alexander (2 m, US), 6. Desroses (1,99 m), 7. Diene (2,06 m, Sén), 8. Lane (1,95 m, US), 9. Recoura (1,95 m, US), 10. Pellin (1,69 m), 11. Chelle (1,83 m), 14. Badiane (2,11 m), 15. Touré (2,03 m). Entraîneur : Jean-Denis Choulet.

Cholet-Basket : 4. Mipoka (1,99 m), 5. Ball (1,78 m, US), 6. Malet (1,89 m), 7. Bardet (2 m), 8. Gautier (2,02 m), 9. Ferchaud (1,92 m), 10. Bilba (1,98 m), 11. Marquis (2,03 m), 12. Akpomedah (2,03 m), 13. Akinocho (1,97 m), 14. Ben Driss (2,04 m), 15. Robertson (1,95 m, US). Entraîneur : Ruddy Nelhomme.

Arbitres : MM. Mateus, Guédin et Mortz. Match Espoirs à 18 h 15.

■ Marquis de retour. Victime d'une entorse le 15 février, le meilleur joueur français du Pro A (1,92 m) sera son retour ce soir à Roanne. Les Choletais ont notamment entraînés de dix contre dix à Roanne.

■ Ball force de la nature. Une série de blessures et une absence de programme jusqu'après l'été de la part des locaux a empêché de faire de lui un joueur de premier plan. Lors de son retour, il sera prêt à jouer.

■ Green a fait partir. Le meilleur joueur choletais a été dans les derniers moments de la saison dernière. Il est de retour à Roanne. Lors de son retour, il sera prêt à jouer. Lors de son retour, il sera prêt à jouer.

# CB veut garder le même ton

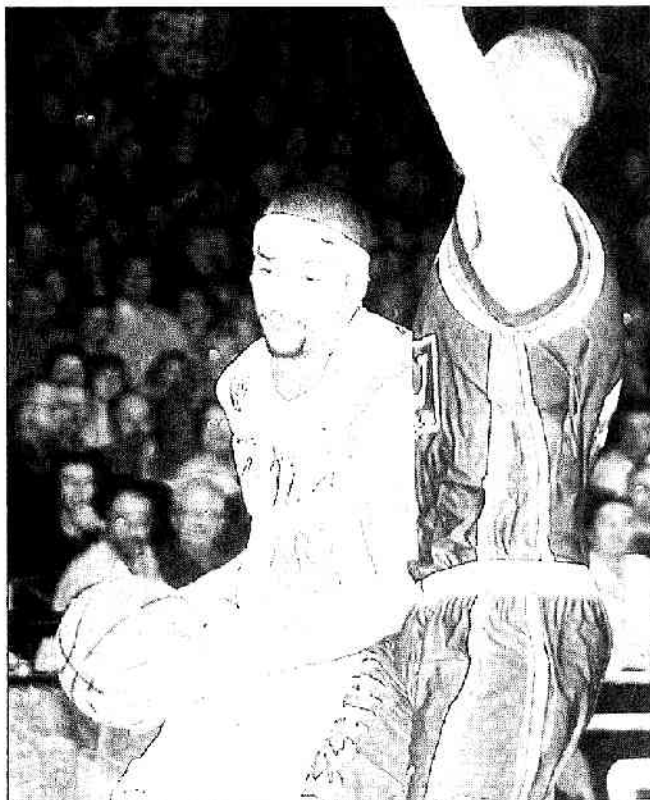
Beaux vainqueurs de Strasbourg, dimanche dernier, les Choletais entendent conserver cet élan à Roanne, qui nage en eaux troubles et aimerait sortir la tête de l'eau.

Chorale Roanne - Cholet-Basket  
samedi, 20 h, Halle André-Vacheresse

Qu'il semble loin ce 30 octobre 2004, date à laquelle les Roannais débarquèrent à la Meilleraie nantis de quatre victoires (dont une face à Pau et une autre à Chalon-sur-Saône) en six journées. Depuis, la troupe de Jean-Denis Choulet a connu une longue période noire, ponctuée de 14 défaites pour deux succès en championnat, et une élimination en Coupe de France. Résultat : aujourd'hui, la Chorale pointe au 15<sup>e</sup> rang, en compagnie de Châlons-en-Champagne, avec seulement deux points d'avance sur les derniers de la classe, Vichy et Reims. La jeune classe roannaise, encadrée par l'inoxydable Gary Alexander (35 ans), a ainsi pris l'eau.

## Gare à Green !

Reste que sur ce qu'elle a démontré en tout début de saison, elle demeure capable de beaucoup mieux. Ruddy Nelhomme aborde donc ce déplacement dans le Rhône, avec une méfiance toute légitime. « Il faut être vigilant, ne pas sous-estimer cette équipe. C'est vrai qu'elle a la tête dans le sac actuellement. A nous



Cyril Akpomedah et les Choletais sur leur lancée ?

(Photo NR)

de faire en sorte qu'elle ne la sorte pas contre nous. »

Le coach choletais sait notamment le danger que présente Marquis Green, le petit meneur (1,66 m) de retour depuis une semaine. « Avec ce match à Clermont-Ferrand (défaite 91-73), il a dû retrouver des sensations. Il est clair qu'il faudra faire très attention à lui, il est capable de sublimer une équipe. » L'actuel septième marqueur (17,4 points) et troisième passeur (6,9 assist.) du

championnat sera donc surveillé comme le lait sur le feu. Son duel face à Jimmel Ball devrait ainsi être déterminant.

## Marquis de retour

Le meneur choletais, excellent face à Strasbourg, sera d'ailleurs particulièrement motivé sur le parquet roannais, lui qui fut l'un des grands artisans de la montée du club choralien en pro A, avant de connaître un départ en queue de poisson début 2004. Il aura

certainement à cœur de se rappeler aux bons souvenirs des supporters locaux, et de propulser ainsi CB sur les bons rails.

« Il faudra être agressifs d'emblée, prévient Ruddy Nelhomme. Il faut que nous imposions notre rythme sur ce match. Comme contre Strasbourg. » Un match face aux Alsaciens qui a démontré, une fois encore, la capacité des Choletais à jouer les trouble-fête dans ce championnat ouvert. Un championnat ouvert où les surprises sont monnaie courante, comme le rappellent les récents succès de Châlons face au Mans et de Reims à Gravelines.

Bilba et ses partenaires se doivent donc de demeurer vigilants dans le Loire. Avec le retour de Marquis, qui a repris les entraînements collectifs hier, ils ont toutes les cartes en main pour réciter leur meilleure partition.

Correspondant NR Emmanuel ESSEUL

## Les équipes

Chorale Roanne : 4. Green (1,66 m, US), 5. Alexander (2 m, Esp), 6. Desroses (1,99 m), 7. Diene (2,06 m, Sén), 8. Lane (1,95 m, US), 10. Recoura (1,95 m), 11. Pellin (1,69 m), 13. Chelle (1,83 m), 14. Badiane (2,11 m), 15. Touré (2,03 m). Coach : Jean-Denis Choulet.

Cholet-Basket : 4. Mipoka (1,98 m), 5. Ball (1,78 m, US), 6. Malet (1,89 m), 7. Bardet (2 m), 8. Gautier (2,02 m), 9. Ferchaud (1,92 m), 10. Bilba (1,98 m), 11. Marquis (2,03 m), 12. Akpomedah (2,03 m), 13. Akinocho (1,97 m), 14. Ben Driss (2,04 m), 15. Robertson (1,95 m, US). Coach : Ruddy Nelhomme.

Arbitres : MM. Mateus, Guédin et Mortz.

Nancy a poursuivi sa série de victoires, hier soir, en dominant à domicile Paris BR. Pau-Orthez et Cholet Basket ont réalisé une bonne opération en s'imposant à Dijon et Roanne

## Cholet cloue le bec des Choristes

Une semaine après avoir dominé Strasbourg (89-82), les Choletais ont souffert hier à Roanne face à la Chorale. Longtemps malmenés, ils n'ont fait la différence que dans le dernier quart temps (94-82).

Les semaines se suivent et se ressemblent pour les Choristes. Pas ceux de Gérard Jugnot, mais ceux de la Chorale de Roanne. Remarquez, tous partagent un point commun. Celui d'avoir lorgné sur les récompenses pour ne finalement décrocher que des brouillies.

Les hommes de Jean-Denys Choulet ne visaient hier ni le César, encore

**Les Choletais ont resserré leur défense après la pause**

moins l'Oscar, de la meilleure formation de Pro A. Tout juste espéraient-ils renouer

avec le succès après sept revers consécutifs. Dans cette optique, ils ont donc donné de la voix comme rarement cette saison face à des Choletais étonnamment apathiques en première période.

Mais ils ont encore perdu... « On ne peut pas dire qu'on ne s'est pas battu, mais au final, je ne retiens encore que la défaite », pestait l'entraîneur roannais en pointant du doigt la « faiblesse et la fébrilité » de sa défense.

Dans ce domaine, Ruddy Nelhomme avait également beaucoup de choses à dire... et à redire à ses hommes qui n'ont véritablement commencé à resserrer les rangs qu'à la 25<sup>e</sup> minute de jeu.

**Les défenses ne sont pas d'attaque**

De fait, le match débutait sur les

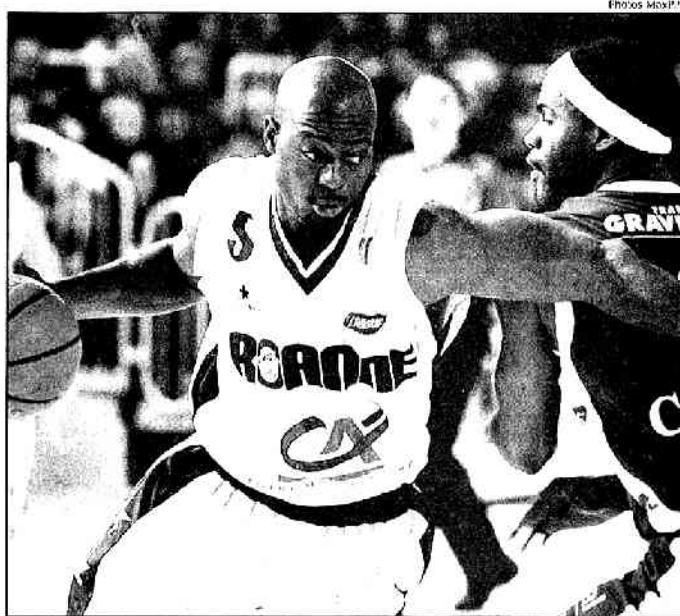
bases d'un All Star Game, les défenses s'ouvrant de toutes parts. D'un côté, Ball, Ferchaud, Marquis ou encore Akpomedah s'engouffraient ainsi avec gourmandise dans les boulevards menant au panier roannais. De l'autre, le lutin Marques Green affolait à sa guise ses gardes du corps, distribuant ses premières offrandes (4 passes en 7 minutes) à ses partenaires. A commencer par Darius Lane.

Après avoir donné trois points d'avance à la Chorale (14-11, 4<sup>e</sup>), l'Américain ne put rien faire pour contrer la première accélération choletaise. Dans le sillage d'un Ferchaud adroit et d'un Ball désireux de briller dans son ancienne salle, les joueurs des Mauges infligèrent en effet un 12-0 à Roanne en 1<sup>er</sup> 50 (14-23, 6<sup>e</sup>).

Lane fut en revanche l'homme du réveil roannais. A coups de paniers (16 points à 100 % dans le premier quart), il traça ainsi la ligne de conduite à suivre pour une Chorale qui reprit de la voix en deux temps trois mouvements (29-27, 9<sup>e</sup>).

**Les intérieurs se réveillent**

Dans une salle surveillée, où le public commençait à « presser » le trio arbitral, et face à des Roannais agressifs comme rarement ils ne l'ont été cette saison, Cholet fut ensuite ballotté, voire baladé par moment. Dominés aux rebonds - secteur dans lequel le Sénégalais Diene



Marquis, avec 17 pts, a réussi son retour face à Alexander et Roanne

imposait sa taille et Alexander sa puissance - en première période (18 à 12), les Choletais eurent alors le mérite de faire front (62-56, 25<sup>e</sup>)... tout en restant lucides.

La preuve ? Ils surent profiter pleinement de la baisse de régime roannaise. Ball et Robertson endossèrent à tour de rôle l'habit de chef d'orchestre, tandis que Ferchaud s'illustrait en qualité de soliste extérieur. Redevenu conquérant des deux côtés du terrain, CB venait d'infliger un 13-2 (64-69, 29<sup>e</sup>) à une formation roannaise qui trouvait toutefois des raisons d'espérer dans la production de Green (13 dans le 3<sup>e</sup> quart), 72-71 (30<sup>e</sup>).

Malheureusement pour le lutin de la

Loire, les grands gaillards du Maine-et-Loire allaient faire pencher la balance en faveur de CB. Revenu aux affaires après s'être reposé durant la quasi-totalité du troisième quart, Marquis prit l'ascendant sur ses adversaires directs. Akpomedah lui emboîta le pas et Bilba conclut un 11-0 rondement mené (72-82, 33<sup>e</sup> 30) par un impeccable dunk renversé. Les Choristes en restèrent bouche bée !

En position de force, Cholet ne trembla plus, laissant ses intérieurs et ses Américains ficeler un succès qui se refuse donc toujours à une Chorale qui n'en finit plus de déchanter.

Tristan BLAISONNEAU

Photo AFP



Bail aux prises avec Green

ROANNE : 82

(29-31, 20-18, 23-22, 10-23)

CHOLET : 94

Score mi-temps : 49-49

JOUEURS	Pts	Tirs	Lf	Rd			Min.	Ev.	JOUEURS	Pts	Tirs	Lf	Rd			Min.	Ev.
				Off.	Def.	Ass.							Off.	Def.	Ass.		
GREEN	15	6/14	-	-	1	8	24'45	13	BALL	17	7/12	3/5	4	3	7	32'15	25
ALEXANDER	7	3/6	1/2	2	4	1	30'00	10	BARDET	5	2/5	-	-	2	1	13'00	4
Desroses	5	2/4	-	2	-	-	10'15	5	Gautier	3	1/2	-	-	1	1	12'00	4
DIENE	17	7/11	3/3	3	9	2	31'15	25	FERCHAUD	18	6/14	2/2	2	1	-	36'15	13
LANE	28	10/14	3/3	-	2	3	40'00	31	Bilba	2	1/2	-	-	5	1	23'15	10
Recouré	-	0/1	-	-	2	-	5'15	-1	MARQUIS	17	7/8	3/5	-	-	-	22'00	11
Pellin	-	0/1	-	-	3	3	15'15	5	AKPOMEDAH	20	7/13	3/7	-	11	3	34'45	22
CHELLE	6	2/6	-	-	2	2	24'30	5	Robertson	12	4/5	3/5	1	-	2	26'30	12
Badiane	-	0/1	-	-	1	-	6'45	-	Équipe	-	-	-	-	1	-	-	1
Touré	4	2/5	0/4	2	2	-	12'00	-	TOTAUX	94	35/61	14/24	7	25	15	200'	102
Équipe	-	-	-	-	-	-	-	-									
<b>TOTAUX</b>	<b>82</b>	<b>32/63</b>	<b>7/12</b>	<b>9</b>	<b>25</b>	<b>19</b>	<b>200'</b>	<b>94</b>	<b>TOTAUX</b>	<b>94</b>	<b>35/61</b>	<b>14/24</b>	<b>7</b>	<b>25</b>	<b>15</b>	<b>200'</b>	<b>102</b>

TIRS À 3 PTS : 11/25 (Green 3/6, Desroses 1/2, Lane 5/9, Pellin 0/1, Chelle 2/5, Touré 0/2).  
 FAUTES : 24.  
 ÉLIMINÉ(S) :  
 CONTREIS : 1 (Diene 1).  
 BALLES PERDUES : 16 (Green 5).  
 INTERCEPTIONS : 10 (Lane 4).

• Plus gros écarts : + 6 (Roanne (59-53, 25°), (62-56, 25°), + 12 CB (score final).  
 • Évolution du score : 14-11 (4°), 15-25 (7°), 27-27 (9°), 31-34 (13°), 47-47 (19°), 54-49 (21°), 59-53 (25°), 62-62 (27°), 72-74 (31°), 72-82 (34°), 77-87 (37°).  
 • Arbitres : MM. Mateus, Guedin et Mortz.  
 • Spectateurs : 1.700.

TIRS À 3 PTS : 10/19 (Ball 0/1, Bardet 1/1, Gautier 1/1, Ferchaud 4/8, Bilba 0/1, Akpomedah 3/5, Robertson 1/1).  
 FAUTES : 16.  
 CONTREIS : 1 (Ball 1).  
 BALLES PERDUES : 12 (Marquis 4).  
 INTERCEPTIONS : 9 (Bilba 4).

## Les espoirs ont subi...

### Les espoirs choletais se sont inclinés 81-72 hier à Roanne

- Nous avons été dominés dans l'agressivité », commente amèrement Jean-François Martin qui n'a pu que constater le « manque de liant collectif » de sa formation hier dans la Loire.

Dominateurs dans le premier quart temps (16-20, 10°), les Choletais ont ensuite pêché par maladresse (33 balles perdues) et par manque de réaction, des « aînés » notamment, lorsque Roanne a haussé le ton. Toujours dans le coup à l'issue du troisième quart temps, les Choletais ont finalement craqué dans la dernière liane droite...

## Jim Bilba : « Notre défense a fait la différence après la pause »

Photo MszPPP

Ruddy Nelhomme (entraîneur de Cholet) : « La victoire est très importante. Contrairement à ce qu'on peut entendre, j'ai trouvé ce soir une équipe de Roanne très en jambes et bien tenue offensivement par Lane et des intérieurs combatifs. Quand à nous, nous n'avons pas assez défendu en première période. Si nous voulons aller plus haut, nous ne devons plus jouer des matchs en 100 points ou laisser des joueurs s'enflammer, à l'image de Lane ce soir (Ndlr : 28 points). Heureusement, toute l'équipe a bien réagi après la pause ».

Jean-Denys Choulet (entraîneur de Roanne) : « C'est une nouvelle défaite. Ce soir, on n'est pas bien mais on n'est pas mort. Ce qui est rageant, c'est que les systèmes choletais, nous les connaissons par cœur. Ils sont là (Ndlr : il ouvre son classeur et montre ostensiblement ses feuilles). Après, réaliser sur le terrain ce que l'on a dit vouloir faire est une autre paire de manche, on l'a encore vu. Même s'il y a du mieux, on a encore perdu. Et ça m'agace parce qu'à un moment donné, on a oublié le collectif. Et puis notre défense est beaucoup trop fébrile... »

Jim Bilba : « Ce soir, nous faisons la différence grâce à notre défense. Après avoir encaissé 49 points en première période, nous les avons contenus à 33 après la pause. Il fallait vraiment que nous resserriions les rangs ».

Jimmal Ball : « A l'extérieur, c'est souvent la même chose. On alterne les bons et les moins bons passages. Ce soir, nous avons su rester soudés quand Roanne menait. C'est aussi



Lane (28 points) et Ferchaud (18 points) ont été les deux meilleurs marqueurs avec Akpomedah (20 points)

ensemble que nous sommes parvenus à servir nos joueurs intérieurs sur la fin. C'était nécessaire pour gagner. Enfin, je suis ravi d'être revenu ici, j'adore cette ville. Mais ça me fait encore plus plaisir d'avoir gagné ».

Cédric Ferchaud : « Nous avons fait la différence dans le dernier quart temps en coupant Lane. Avant cela, on s'est mis en danger en ne défendant pas. Nous nous devions de réagir par fierté mais aussi et surtout parce qu'on savait qu'il fallait gagner ».

Cyril Akpomedah : « En début de match, nous étions efficaces sur les phases offensives. Mais eux aussi puisque nous ne défendions pas bien. La raison, c'est sans doute que

nous avons débuté la partie en étant trop « soft ». Ensuite, le match s'est emballé. Et dans ces conditions, il est toujours délicat de réagir à l'extérieur. Nous y sommes quand même parvenu en resserrant les rangs en défense ».

Ryan Robertson : « Il était important de gagner ici, notamment pour Jimmal pour qui c'était un retour aux sources. En ne défendant pas en première, nous les avons laissés faire ce qu'ils voulaient. Heureusement, nous avons ensuite mis plus d'intensité dans notre jeu et ils ont eu beaucoup plus de difficultés à se créer des occasions ».

T.B.

# Les Choletais se sont causé des frayeurs inutiles

PRO A. Roanne - Cholet : 82-94. La formation des Mauges a joué à se faire peur, hier soir. Fantomatique en défense avant le repos, elle a revu sa copie par la suite pour museler son adversaire et faire la différence dans le dernier acte.

Le basket moderne repose beaucoup sur une défense irréprochable. Pour avoir complètement occulté ce paramètre tout au long des 20 premières minutes, Cholet a donc dû se multiplier après la pause pour échapper au piège roannais. Et quand enfin, CB résolut dans l'ultime acte l'équation que lui posait Lane depuis le début, l'horizon des hommes de Ruddy Nelhomme s'éclaircit subitement. L'ailier américain, épaulé par séquences par ses acolytes de l'intérieur, a en effet tenu à bout de bras l'efficacité offensive des Foréziens (28 points à lui seul). « Ce n'est pas dans nos habitudes de prendre autant de points d'un même joueur », souligne Ruddy Nelhomme comme pour mieux insister sur les errements défensifs de son groupe, dans un match pour le moins décousu.

Étonnamment d'ailleurs, la Chorale imprima vite un rythme d'enfer à la rencontre (9-8, 3'). Incapables d'attaquer directement le panier des Mauges, les Roannais s'appuyèrent sur une réussite assez ébouriffante à la périphérie (71 % d'adresse générale) pour s'assurer une entrée en matière respectable (14-11, 5'). Auteur à ce moment-là d'une vigilance très symbolique, l'équipe des Mauges bénéficia toutefois des mêmes largesses défensives



Malmenés avant le repos, les Choletais ont inversé la tendance en seconde mi-temps pour obtenir une victoire importante dans l'optique des play-offs.

de la part des Roannais. Marquis et Akpomedah n'eurent ainsi aucune difficulté à s'enfoncer pied au plancher sur les boulevards qui menaient vers le panier de la Chorale, tandis que Ferchaud et Ball se chargeront de maintenir la pression à distance. En jouant ainsi sur son registre préféré, l'alternance intérieur-extérieur, et passant enfin le bleu de chauffe

à rebond, CB posa rapidement la main sur la rencontre au terme d'un 12-0 rondement mené (14-11, 5' puis 14-23, 6'). Mais la belle assurance choletaise se fissura rapidement sous les coups de boutoir des Foréziens : Alexander à l'intérieur, et Lane à l'extérieur, haussèrent le ton alors que Cholet desserra son étai défensif. La sanction fut sans appel : un 14-2

ramena les locaux dans le sillage choletais (29-31, 10'). La seconde période menée sur le même registre de part et d'autre vit logiquement les deux formations continuer leur manomanano (49-49, 20').

## Retour aux affaires.

L'équipe choletaise montra donc une toute autre implication dé-

fensive après le repos. Certes, Lane, un peu en électron libre dans cette formation ligérienne qui voulait échapper à un 8<sup>e</sup> revers consécutif, continua un temps faire son show (62-56, 25'), mais bientôt coupé de ses partenaires, il n'alimenta alors plus le score. Et forcément, le rendement forézien en pâtit sérieusement au tableau d'affichage (64-69, 29'). L'écart alla crescendo lorsque Cholet parvint enfin à tisser sa toile sur l'ensemble du collectif roannais dans le dernier acte. Maître à l'intérieur et à l'extérieur, des deux côtés du terrain, CB enfonça alors le clou par Ball et Ferchaud (79-90, 38') pour empêcher une victoire sans génie mais précieuse dans l'optique d'une place préférentielle pour les play-offs.

Christophe MAZOYER.

**ROANNE - CHOLET : 82-94**  
(29-31, 20-18, 23-22, 10-23).  
Arbitres : MM. Matéus, Guéclin et Mortz.  
1 700 spectateurs.  
**ROANNE** : 32 tirs réussis sur 63 (51 %) dont 11 sur 25 à 3 points (44 %), 7ancers réussis sur 12 (58 %), 34 rebonds dont 9 offensifs, 19 passes décisives, 1 contre, 10 interceptions, 166 fautes perdues, 24 fautes.  
**CHOLET** : 35 tirs réussis sur 61 (57 %) dont 10 sur 19 à 3 points (53 %), 14ancers sur 24 (58 %), 32 rebonds dont 7 offensifs, 15 passes décisives, 0 contre, 9 interceptions, 12 balles perdues, 16 fautes.

## Ferchaud : « On fait la différence sur la fin »

**Ruddy Nelhomme (entraîneur de Cholet) :** « Cette victoire est très importante, car il n'est jamais facile de se déplacer chez une équipe en difficulté. J'ai trouvé Roanne très en jambes, vraiment bien. Elle a été bien tenue offensivement par Lane et ses intérieurs se sont avérés très combattifs. En ce qui nous concerne, je trouve que l'on n'a pas assez défendu en première mi-temps. D'ailleurs, le taux de réussite, des deux côtés, était plutôt élevé à ce moment-là. Si on veut aller plus haut dans cette compétition, il ne faudra pas chercher systématiquement à atteindre les 100 points. Maintenant, il faut préparer la venue de Reims. »

**Jean-Denis Choulet (entraîneur de Roanne) :** « C'est une nouvelle défaite. Peu importe le

résultat des équipes dernière nous. Pourtant, on ne peut pas dire que nous ne nous sommes pas battus sur ce match-là. On a tout donné, mais notre fébrilité en défense nous coûte cher. C'est vraiment rageant car on avait particulièrement préparé ce match : on connaissait tous les systèmes choletais par cœur, on savait ce qu'on devait faire pour les arrêter, mais on ne l'a pas fait. »

**Cédric Ferchaud (Cholet) :** « On a fait la différence dans le quatrième quart-temps, en coupant Lane. Sur le reste du match, on s'est mis en danger et la défense que l'on a montrée en 1<sup>er</sup> mi-temps est indigne de ce que nous avons l'habitude de faire dans ce domaine habituellement. »

**Cyril Akpomedah (Cholet) :** « Il nous fallait absolument resserrer notre défense après le repos car on est entré dans le match de manière vraiment trop soft, et quand l'adversaire commence à accélérer dans ces cas-là, il est très difficile de l'arrêter. »

**Ryan Robertson (Cholet) :** « On voulait absolument gagner ce match, il était important. Et puis, pour le retour de Jimmel Ball dans son ancien club, il était important que l'on y parvienne pour lui. »

**Jim Bilba (Cholet) :** « Ce qui a fait la différence, c'est la défense. On a resserré les boulons après le repos et Roanne n'a plus mis que 32 points en deuxième mi-temps. »



Lane a posé beaucoup de problèmes à la défense choletaise.

## Sous les paniers

**Locations pour Cholet-Reims.** La prochaine rencontre à la Meilleraie opposera Cholet à Reims, samedi (20 h). Les réservations peuvent s'effectuer par téléphone au 02 41 58 30 30 jusqu'au samedi 12 mars 16 h (réglement : par carte bancaire). Deux séances de vente sont également programmées au Smash (3, avenue Marcel-Prat à Cholet) demain lundi 7 mars de 18 h à 19 h et samedi 12 mars de 9 h 30 à 12 h. Les guichets de la

salle ouvriront à partir de 17 h 15 le soir du match (règlement par chèque ou en espèces).

**Au Mans avec les supporters.** Les supporters de Cholet-Basket organisent un déplacement à Antares pour la rencontre Le Mans - CB, le samedi 19 mars (20 h). Le forfait comprend le prix du déplacement plus l'entrée à la salle. **Adhérents au club des supporters**, 8 € pour les adultes, 4 € pour les enfants jus-

qu'à 12 ans. **Non-adhérents au club des supporters** : 22 € pour les adultes, 17 € pour les jeunes de 12 à 18 ans, 4 € pour les enfants jusqu'à 12 ans. Départ du Smash le jour du match à 14 h 30. Pour plus d'informations, contacter le 02 41 71 65 12.

**Coupe de France : match avancé.** La rencontre de 18<sup>e</sup> de finale devant opposer Cholet au Portel, le 26 mars prochain dans

le Pas-de-Calais, devrait finalement avoir lieu la veille, vendredi 25, à 20 h, à Borck.

Longtemps bousculés par des Roannais qui ne gagnent plus depuis huit journées, les Choletais ont fini par décrocher samedi leur quatorzième succès de la saison (94-82)

# Cholet avance à son rythme

Ouf ! C'est un grand ouf de soulagement qu'a poussé Ruddy Nelhomme en quittant le parquet roannais samedi soir. Une semaine après avoir dominé un « grand » du championnat, Strasbourg, ses hommes ont en effet cette fois failli tomber chez un « petit » de Pro A.

## Les Choletais auraient pu s'éviter des frayeurs

avec désillusion à Cholet (défaites 88-54 à Clermont et 91-63 à Vichy).

Des illusions, les joueurs des Mauges s'en sont sans doute trop fait samedi. Cyril Akpomedah admet d'ailleurs que CB n'a pas adopté l'attitude d'une équipe respectueuse. « Nous avons été trop softs au début », s'excuse-t-il. La faute sans doute aux observateurs que nous sommes, obligés de dire cette semaine que Roanne restait sur sept défaites consécutives. « J'avais entendu que les Roannais ne jouaient plus en ce moment, explique l'entraîneur choletais. Or je les ai trouvés très combattifs... »

## Six joueurs majeurs

Combatif. Le mot est approprié pour décrire l'état d'esprit des hommes de Jean-Denys Choulet. Il ne l'est en revanche plus pour

symboliser le comportement des Choletais en défense. « En première mi-temps, nous avons proposé une défense indigne de ce que nous avons prouvé jusque-là », admet Cédric Ferchaud, dont l'efficacité offensive a tout de même permis à CB de rester au contact de Roanne (49-49 à la pause). « Il fallait absolument que nous resserrions les boulons », poursuit Jim Bilba.

Pour parvenir à cette fin, Ruddy Nelhomme choisit alors de faire confiance à son « six majeur » du soir, laissant sur le banc Bardet (5 en deuxième période) et Gautier (0).

Chargé d'imposer le rythme, le trio Ball-Ferchaud-Robertson - percutant et adroit - s'acquitta fort bien de sa mission. La seconde partie du plan choletais consistait à relever la tête dans le secteur intérieur, domaine réservé du grand Diene et du puissant Alexander avant la pause.

**CB force le passage à l'intérieur**  
Ce contrat, le trio Marquis-Akpomedah-Bilba se chargea de le mener à bien dans l'ultime quart, quand la circulation de balle choletaise s'ouvrit enfin vers l'intérieur (11-0 en 4<sup>e</sup> de 72-71 à 72-82). « Nous avons effectivement mis du temps à servir nos intérieurs, estime Jimmel Ball. Mais quand nous l'avons fait, cela nous a fait du bien ».



Le retour de Claude Marquis au sein du collectif choletais n'est pas passé inaperçu, notamment dans le quatrième quart temps

« Il fallait être patient, estime pour sa part Claude Marquis. Notre force cette saison, c'est que nous avons des points forts partout. Ce soir, nous avons correctement fait tourner la balle, même s'il est évident que nous avons encore quelques progrès à faire dans les permutations intérieure-extérieure ».

**Le TGV rémois**  
Patients, les Choletais eurent en effet le mérite de l'être, tout comme ils peuvent se féliciter d'être restés solidaires au plus fort de la tempête (62-56, 25<sup>e</sup>). Mais honnêtement, cette équipe choletaise est capable de bien mieux. Samedi, elle s'est offert des sueurs froides en accep-

tant poliment de se mettre au niveau de son adversaire. Avec un tantinet plus de sérieux défensif, c'est-à-dire en jouant moins « soft », elle aurait pu (60) plier l'affaire bien plus tôt.

Ce « gânger » guellera à nouveau les Choletais samedi prochain lors de la réception de Reims, l'avant-dernier. Ruddy Nelhomme a d'ailleurs commencé à préparer le terrain, invitant ses hommes à la plus grande vigilance. « Les Rémois ont le vent en poupe, il nous faudra être appliqués pour arrêter ce TGV... »

Tristan BLAISONNEAU

## Les « JB » ont la cote à Roanne

Jim Bilba et Jimmel Ball, les deux « JB » de CB, ont chaleureusement été applaudis samedi. Le premier est habitué à cette marque de respect, liée à l'immensité de son palmarès. Le second n'est en revanche jamais salué hors de la Meillerie. Mais à Roanne, Jimmel Ball est un peu chez lui. « J'adore cette ville », affirme-t-il d'ailleurs. C'est à Roanne que le meneur choletais a en effet posé ses valises lors de son arrivée en France en 2000. Il y a joué deux saisons et demie avant de quitter le club en cours de saison pour cause de problèmes familiaux.

## Ball dort à Roanne

Jimmel Ball se sent tellement chez lui à Roanne qu'il y est resté samedi, hébergé par... Jean-Denys Choulet, l'entraîneur de la Chorale.

## Green en catimini

Jean-Denys Choulet pouvait toujours chercher ! Une petite heure après la fin de la rencontre, l'entraîneur roannais cherchait désespérément son meneur Marques Green. Mais l'Américain, qui avait choisi de quitter la Halle André-Vacheresse sans se doucher, était déjà loin. Il paraît qu'il n'aime pas perdre. Autant dire qu'il est mal tombé à Roanne.

## CB plein gaz

Cholet a remporté samedi son sixième succès en sept rencontres. Seul Villeurbanne a fait mieux...

## Classement sur les 7 derniers matches

1. Villeurbanne 6 victoires, aucune défaite (un match en retard)
2. Cholet 6/1
3. Chalon, Pau, Nancy et Le Mans 5/2
7. Paris 4/2 (un match en retard)
8. Le Havre 4/3
9. Strasbourg 2/4 (un match en retard)
10. Gravelines 2/5

## Ruddy Nelhomme en repérage

L'entraîneur choletais s'est mué hier en spectateur attentif de la rencontre Le Mans - Gravelines. Même si les esprits choletais sont aujourd'hui entièrement tournés vers la réception de Reims, il n'aura certainement pas manqué de prendre des notes sur la formation mancelle que CB défilera à Antares le 19 mars.

## Le Portel - CB à Berck

C'est à Berck (Pas-de-Calais) que devrait se jouer le 16<sup>e</sup> de finale de Coupe de France entre Le Portel et Cholet. La rencontre, initialement prévue le samedi 26 mars, devrait être avancée au vendredi 25.

## Locations pour CB - Reims

CB affrontera Reims samedi 12 mars à 20 heures.

**Billetterie**  
• par téléphone au 02 41 58 30 30 jusqu'au samedi 12 mars 16 heures  
• vente de billets au Smash (3 avenue Marcel Praet) le lundi 7 mars de 16 heures à 19 heures et le samedi 12 mars de 9 h 30 à 12 heures  
• aux guichets de la salle à partir de 17 h 15

## LA 23<sup>e</sup> JOURNÉE

# Le Mans seul en tête en attendant l'ASVEL

LE MANS : 86  
GRAVELINES : 77

Mi-temps : 43-35 (23-17, 20-18, 15-22, 28-20)

LE MANS : 30/66 aux tirs (dont 5/24 à 3 pts), 21 LF/33  
Amagou (8), A. Sy (12), Koffi (8), J. Ruzic (3), Bokoto (18), Price (17), Turner (19), J. D. Jackson (6)

GRAVELINES : 25/56 aux tirs (dont 6/24 à 3 pts), 21 LF/26. Éliminés : Adomaitis (8), Wesson (39), Dubos (39), Wesson (8), Wilson (20), Dubos (15), Adomaitis (18), Sciarra (7), Owens (7), Nikkila (2)

ROANNE : 82

CHOLET : 94

Mi-temps : 49-49 (29-31, 20-18, 23-22, 10-23)

ROANNE : 32/63 aux tirs (dont 11/25 à 3 pts), 7 LF/12  
Green (15), Alexander (7), Desroses (5), Diene (17), Lane (28), Chelle (6), Touré (4)

CHOLET : 35/61 aux tirs (dont 10/19 à 3 pts), 14 LF/24  
Ball (17), Bardet (5), Gautier (3), Ferchaud (18), Bilba (2), Marquis (17), Akpomedah (20), Robertson (12)

REIMS : 87

CLERMONT : 74

Mi-temps : 45-33 (22-17, 23-16, 17-23, 25-18)

REIMS : 31/53 aux tirs (dont 4/16 à 3 pts), 21 LF/30. Éliminés : Gillespie (39), Tailleman (6), M. Sy (3), Gillespie (12), Feaster (28), Siemon (17), Boissic (2), Ignatowicz (6), Brown (13)  
CLERMONT : 27/67 aux tirs (dont 8/31 à 3 pts), 12 LF/20  
Melody (5), Racine (6), Cosa (24), Traoré (5), Issa (6), Periac (3), Glavinic (3), Winciar (10), Vucurovic (3), Mbengue (9)

NANCY : 80

PARIS : 66

Mi-temps : 43-39 (20-22, 23-17, 14-16, 23-11)

NANCY : 33/62 aux tirs (dont 5/9 à 3 pts), 9 LF/13  
Bailey (3), Zianveni (2), Tapiro (15), Masingue (13), Hayes (3), Kirksay (15) Mc Clinck (29)

PARIS BR : 26/65 aux tirs (dont 7/23 à 3 pts), 7 LF/14  
Harrison (14), Bouziane (5), Perica (24), Samnick (7), Véboée (12), Linchan (4)

HYÈRES-TOULON : 96

VICHY : 87

Mi-temps : 47-38 (25-24, 22-14, 20-22, 29-27)

HYÈRES-TOULON : 36/62 aux tirs (dont 9/18 à 3 pts), 15 LF/20  
Ascencio (9), Bernard (21), Logname (7), Royce (30), Malling (4), Scuteille (14), Lockart (12)

VICHY : 35/67 aux tirs (dont 10/24 à 3 pts), 7 LF/9  
Cissé (10), Leslie (5), Andriukaitis (14), Pearson (14), Smith (24), Nadeau (7), Ideo (1), Besson (8), Diakite (4)

LE HAVRE : 82

CHÂLONS : 55

Mi-temps : 35-33 (17-20, 18-13, 27-10, 20-12)

LE HAVRE : 28/55 aux tirs (dont 13/26 à 3 pts), 13 LF/20. Éliminés : Mahinmi Stanley (26), Guico (22), Durham (6), Peterson (2), Mahinmi (8), Mekdad (2), Pluvy (4), Peitrosson (2), Doreau (10)  
CHÂLONS-EN-CHAMPAGNE : 24/64 aux tirs (dont 3/19 à 3 pts), 4 LF/7. Éliminés : Doyat  
Y. Julians (6), Andrieux (8), Starosia (10), Plu-la (13), Stanford (1), Doyat (8), Delarue (7)

BOURG : 67

CHALON-SUR-SAÔNE : 86

Mi-temps : 31-36 (19-13, 12-23, 20-23, 16-27)

BOURG-EN-BRESSE : 24/57 aux tirs (dont 2/17 à 3 pts), 17 LF/23. Éliminés : Washington (36), Savovic (38)  
Essart (8), K. Johnson (9), Hunter (12)

Schmitt (13), Savovic (9), Nijejan (9), Washington (7), Lemon (2)  
CHALON-SUR-SAÔNE : 26/52 aux tirs (dont 11/25 à 3 pts), 23 LF/29  
Jackson (9), Mokongo (18), Cohen Mintz (2), Sofoloshia (5), Lee (19), Laure (14), Best (19)

DIJON : 87

PAU-ORTHEZ : 88

Mi-temps : 44-40 (20-19, 24-21, 9-27, 34-21)

DIJON : 32/64 aux tirs (dont 5/17 à 3 pts), 18 LF/25. Éliminés : Penier-David (32), expulsé : Foure (entraîneur, 32)  
Penier-David (9), Monnet (5), Ndong (22), Baret (29), H. (7), Sanikidze (9), Mandic (6)  
PAU-ORTHEZ : 30/68 aux tirs (dont 8/23 à 3 pts), 20 LF/28. Éliminés : Marcell (37)  
Fauthoux (7), Chatman (15), Drozdov (9), Marcell (24), Lux (11), Nwosu (9), T. Gadou (13)

STRASBOURG - VILLEURBANNE

Reporté au 24 mars

La 22<sup>e</sup> journée

Mercredi 9 mars

Paris BR - Dijon

La 24<sup>e</sup> journée

Samedi 12 mars

Châlons-en-Ch. - Bourg-en-Bresse

Clermont - Le Mans

Cholet - Reims

Villeurbanne - Roanne

Gravelines - Le Havre

Chalon-sur-Saône - Dijon

Paris BR - Vichy

Strasbourg - Hyères-Toulon

Dimanche 13 mars

Pau-Orthez - Nancy

Classement	Pts	J	G	P	Pp	Pc
1. Le Mans SB	41	23	18	5	1844	1623
2. Lyon-Villeurb.	39	22	17	5	1853	1665
3. Chalon/Saône	39	23	16	7	1885	1702
4. Nancy	38	23	15	8	1901	1711
5. Paris	37	22	15	7	1626	1485
6. Cholet Basket	37	23	14	9	1799	1674
7. Strasbourg	37	22	15	7	1739	1662
8. Pau-Orthez	36	23	13	10	1924	1812
9. Gravelines	36	23	13	10	1908	1862
10. Le Havre	36	23	13	10	1826	1784
11. Hyères-Toulon	33	23	10	13	1787	1845
12. Bourg	32	23	9	14	1558	1724
13. Dijon	31	22	9	13	1796	1822
14. Clermont	30	23	7	16	1640	1771
15. Roanne	29	23	6	17	1711	1918
16. Châlons-en-Champ.	29	23	6	17	1676	1955
17. Reims	28	23	5	18	1679	1907
18. Vichy	27	23	4	19	1708	1938

# La belle réaction des leaders manceaux

**PRO A.** En venant à bout de Gravelines, Le Mans reprend provisoirement seul la tête, Villeurbanne comptant un match en moins. Nancy, en dominant Paris, continue sur sa lancée et se rapproche du podium, à un point derrière Chalons, qui s'installe à la 3<sup>e</sup> place.

**Bourg-en-B. - Chalons-sur-Saône 67-86**  
(19-13, 12-23, 20-23, 16-27).  
BOURG-EN-BRESSE: Essart (6), K. Johnson (9), Hunter (12), Schmitt (13), Savovic (9), Njigan (9), Washington (7), Lemon (2).  
CHALONS-SUR-SAÔNE: Jackson (9), Mckongo (16), Cohen Mintz (2), Sefolosha (3), Lee (19), Laure (14), Best (19).

**Reims - Clermont 87-74**  
(22-17, 23-18, 17-23, 25-16).  
REIMS: Tailleman (6), M. Sy (13), Gillespie (12), Foster (28), Siamon (17), Blaise (2), Ignaciowicz (6), Brown (13).  
CLERMONT: M'elody (6), Tsoune (6), Coze (24), Traoré (5), Issa (8), Parrot (3), Glevnic (3), Whorby (10), Vučković (8), Mbengue (9).

**Dijon - Pau-Orthez 87-88**  
(20-19, 24-21, 9-27, 34-21).  
DIJON: Perrier-David (9), Monnet (5), Ndongo (22), Barnett (29), Hill (7), Sanikioze (9), Mandic (8).  
PAU-ORTHEZ: Fauthoux (7), Chetnier (5), Drozov (2), Mercier (24), Lux (11), Nwosu (3), T. Godou (13).

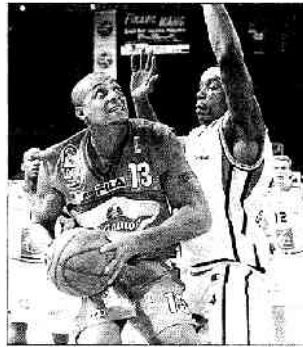
**Roanne - CHOLET 82-94**  
(29-31, 20-18, 23-22, 10-23).  
ROANNE: Green (15), Alexander (7), Desroses (5), Diene (17), Lane (28), Chelle (6), Touré (4).  
CHOLET: Ball (17), Diotto (3), Gautier (3), Ferchaud (13), Bilba (2), Marquis (17), Akpomedah (20), Robertson (12).

**Le Havre - Châlons-en-Champ. 82-55**  
(17-20, 14-13, 27-13, 20-12).  
LE HAVRE: Stanley (26), Guice (22), Durham (6), Peterson (2), Mahimi (8), Mekdad (2), Pluvy (4), Patterson (2), Doreau (10).  
CHÂLONS-EN-CHAMPAGNE: M. Julians (8), Andreux (8), Starosta (10), Pluta (13), Stanford (1), Doyal (8), D'Arne (7).

**Hyères-Toulon - Vichy 96-87**  
(23-24, 22-14, 20-22, 29-27).  
HYÈRES-TOULON: Ascerc (8), Bernard (21), Legrene (7), Rowe (50), M. Ling (4), Boussie (14), Lockart (12).  
VICHY: Cissé (10), Lesko (5), Andriukaitis (14), Pearson (14), Smith (24), Nadeau (7), Iles (1), Besson (8), Diakita (4).

**Nancy - Paris 80-66**  
(20-22, 23-17, 14-16, 23-11).  
NANCY: Bailey (3), Zamboni (2), Izabio (15), Masingue (13), Hayes (3), Kirksay (15), Mc Clinlock (28).  
PARIS: Harrison (14), Bouziana (5), Parca (24), Samnick (7), Vabobe (12), Linenan (4).

**LE MANS - Gravelines 86-77**  
(23-17, 20-18, 15-22, 28-20).  
LE MANS: Amagou (8), A. Sy (12), Koff (8), J. Ruiz (3), Sokolo (13), Phee (17), Turner (19), J.D. Jackson (5).  
GRAVELINES: Wesson (8), Wilson (20), Dubos (15), Adornicelis (18), Solera (7), Owens (7), Nikkila (2).



Turner (19 pts, à gauche) et Le Mans ont renoué avec la victoire face à Gravelines.

## Classement

	Pts	J	G	P	p.	c.
1. Le Mans	41	23	19	5	1841	1522
2. Villeurbanne	39	22	17	5	1853	1665
Chalon/S.	39	23	16	7	1886	1702
4. Nancy	38	23	15	8	1901	1711
5. Paris	37	22	15	7	1626	1485
Cholet	37	23	14	9	1799	1675
Strasbourg	37	22	15	7	1738	1662
6. Pau-Orthez	36	23	13	10	1924	1812
Gravelines	36	23	13	10	1908	1832
Le Havre	36	23	13	10	1826	1784
11. Hyères	33	23	10	13	1787	1842
12. Bourg	32	23	9	14	1558	1724
13. Dijon	31	22	9	13	1796	1822
14. Clermont	30	23	7	16	1837	1761
15. Roanne	29	23	6	17	1701	1918
Châlons-Ch.	29	23	5	17	1676	1955
17. Reims	28	23	5	18	1679	1907
18. Vichy	27	23	4	19	1708	1938

**Strasbourg - Villeurbanne:** jeudi 24 mars, 20 h

**Paris - Dijon:** mercredi 9 mars, 20 h (match en retard de la 22<sup>e</sup> journée)

**PROCHAINE JOURNÉE, 24<sup>e</sup> journée. - Samedi 12 mars, 20 h:** Châlons-en-Champagne - Bourg-en-Bresse, Clermont - LE MANS, CHOLET - Reims, Villeurbanne - Roanne, Gravelines - Le Havre, Chalons-sur-Saône - Dijon, Paris - Vichy, Strasbourg - Hyères-Toulon. Dimanche 13, 15 h: Pau-Orthez - Nancy.

# Jimmal a gagné son pari

Même si la victoire à Roanne fut longue à se dessiner, le nouveau meneur choletais était tout content de s'imposer face à son premier club.

**Cholet : 94  
Roanne : 82**

**D**éjà le héros du week-end précédent, avec notamment une évaluation à 38 à l'issue du succès télévisé face à Strasbourg, la joie de Jimmal Ball était tout aussi intense, samedi soir, après la nouvelle victoire signée par Cholet à Roanne (94-82). En effet, s'il est une rencontre qui lui tenait à cœur, c'est bien celle qui conduisait le nouveau meneur des Maugeais dans la sous-préfecture de la Loire, lieu de ses premiers exploits en France, dont l'apogée fut la montée en Pro A : une véritable histoire d'amour que tint d'ailleurs à lui rappeler le public roannais qui

lui adressa une véritable ovation lors de la présentation des équipes. Quant à ses équipiers, sans fournir une prestation exceptionnelle, ils évoluèrent en pleine confiance et avec la cohésion nécessaire qui fit même sans doute la différence dans l'ultime période. Un sacré contraste avec une formation roannaise qui enchaîne les défaites et sur qui plane maintenant le spectre de la relégation...

Ce furent pourtant les locaux qui prirent le meilleur départ (11-14 à la 5<sup>e</sup>), avant une première embellie signée Ferchaud (2) et Akpomedah à trois points (23-14 à la 7<sup>e</sup>) : une situation d'autant plus favorable pour Cholet que le redoutable meneur de jeu, Marquis Green, était de suite après, nanti d'une troisième faute personnelle ! Le duel tant attendu avec Ball était donc rapidement différencié... Mais c'était sans compter la hargne retrouvée des Roannais emmenés par l'aïeul américain, Lane, déchaîné durant cette première période puisque l'auteur de 16 points à 100 % de réussite, au point de replacer son équipe en tête (27-29 à la 10<sup>e</sup>) !

Cependant, dans la dernière minute du quart-temps, un lancer de Robertson qui venait de relayer Ball, et un tir « astronomique », avec l'aide du plexiglas, de Cyril Akpomedah, au buzzer, permettait tout de même de virer en tête (31-20), malgré un manque évident d'agressivité défensive.

C'est à coup sûr le point sur lequel insistera alors Rudy Nelhomme auprès de son groupe qui, malgré les deux paniers de l'ex-Choletais, Raphaël Desroses, augmentera légèrement son avantage (43-38 à la 16<sup>e</sup>).

Mais, durant les deuxième et troisième périodes, les deux formations se livreront un duel très indécis et équilibré, puisqu'après un parfait équilibre (49-49) pour retourner aux vestiaires, le « plus grand » écart ne dépassera pas les 6 unités (59-53 pour Roanne à la 25<sup>e</sup>). Sous l'impulsion du jeune Pellin, la Chorale comptait essentiellement sur Lane, toujours lui, mais aussi sur Diene, pour répliquer à Ferchaud (11 pts) et Akpomedah (15 pts) jusqu'à la mi-temps.

Puis, face à Green, de retour sur

le parquet, qui améliorerait son capital-points (13 pts dans le 3<sup>e</sup> quart-temps), Jimmal Ball haussait le niveau de son jeu, permettant notamment à Cédric Ferchaud de monter son capital à 18 points, avec un flateur 4 sur 6 à trois points. Ce qui n'était pas encore suffisant pour faire lâcher prise aux locaux qui, bien que de nouveau distancés de 5 longueurs (69-64 à la 29<sup>e</sup>), allaient rendre la monnaie de leur pièce aux Choletais grâce à Green inscrivant un panier majoré au buzzer (71-72).

Alors que, dans le camp visiteur, on pouvait craindre de buter sur le dynamisme et l'enthousiasme retrouvés des Roannais, Cholet allait au contraire construire son succès dès l'entame de l'ultime période, en infligeant un 11-0 (82-72 à la 34<sup>e</sup>) à leur adversaire qui ne s'en relèvera pas ! Le danger venait même de partout avec cinq scoreurs différents : Robertson à 3 points, puis Ball, Akpomedah, Marquis et Bilba. Il restait alors à bien ficeler le travail, grâce à une habile circulation de balle, avant de profiter de l'efficacité de Claude Marquis dans le jeu intérieur, et ce malgré une

adresse toute relative dans les nombreux lancers francs accordés par le trio arbitral.

Tout en reconnaissant que son équipe avait connu plus de difficultés que prévues, Rudy Nelhomme pouvait être satisfait de cette victoire dans la Loire (94-82) qui conforte sa 7<sup>e</sup> place et un rôle d'outsider qui semble parfaitement lui convenir.

## La fiche technique

Quarts-temps : 31-29, 49-49, 71-72. 2.000 spectateurs environ. Arbitres : MM. Mateus, Guédin, Mortz. **Cholet :** 35 paniers sur 61 dont 10 sur 19 à trois points ; 14 lancers sur 24 ; 16 fautes ; 32 rebonds (Akpomedah 11) ; 15 passes décisives (Ball 7). Les points : Akpomedah 20, Ferchaud 18, Ball 17, Marquis 17, Bardet 5, puis Robertson 12, Gautier 3, Bilba 2. **Roanne :** 32 paniers sur 63 dont 11 sur 25 à trois points ; 7 lancers sur 12 ; 24 fautes ; 34 rebonds (Diene 12) ; 19 passes décisives (Green 8). Les points : Lane 28, Diene 17, Green 15, Alexander 7, Chelle 6, puis Desroses 5, Touré 4, Pellin, Recoura, Badiane.



# La défense reste leur meilleure attaque

**Roanne - Cholet : 82-94.** L'équipe des Mauges n'a fait la différence qu'en retrouvant une défense plus en rapport avec ses habitudes et son standing. En misant uniquement sur l'attaque en première période, elle frôla la correctionnelle.

ROANNE (de notre envoyé spécial). Insaisissables Choletais ! Capables, sans Marquis, de faire plier Strasbourg voilà huit jours, ils se créèrent bien des frayeurs inutiles chez des Roannais mal en point. Bref, CB, avec un cinq inédit depuis le début de la saison, Bardet remplaçant Gautier, s'est encore mis au niveau de son adversaire samedi soir. Et comme celui-ci n'a rien d'un foudeur de guerre, la copie rendue par Bilba et compagnie fut à l'avenant.

Sur le plan collectif en particulier, car encore fois Cholet trouva des solutions individuelles pour forcer le chemin de la victoire. Akpomedah, Ball, Ferchaud et Marquis prirent respectivement un quart-temps chacun à leur compte. Pour laisser l'embarcation choletaise au-dessus de la ligne de flottaison dans les trois premiers actes, pour l'amener à bon port dans le dernier où Marquis, enfin servi à l'intérieur, rasura grandement sur son potentiel après une coupure de trois semaines. « Au début, il a eu du mal à rentrer dans la rencontre, et ça nous a un peu pénalisés. Il n'avait pas trop d'appuis, commente Ruddy Nelhomme après coup. Mais globalement,



Jimmi Ball, ici face au jeune Recoura, a encore fait des étincelles face à son ancien club, samedi soir.

Il a fait un bon match pour un retour à la compétition après un arrêt pareil.»

Le réveil du collectif finit toutefois par se faire entendre après les repos. « Dans le 3<sup>e</sup> quart-

temps, on perd le fil de notre collectif », souffla Jean-Denis Cholet. Plus précisément, Cholet fit perdre pied à Roanne à ce moment précis. C'est en effet au milieu du 3<sup>e</sup> acte que l'équipe

des Mauges, griffée jusqu'ici (62-56, 25'), se décida enfin à défendre. Elle occupa alors seule la tête d'affiche d'un scénario devenu à sens unique.

Rentrant de Roanne les poches

pleines, les Choletais confirmèrent leur excellente forme du moment. En signant dans la Loire leur sixième victoire en sept rencontres, Ferchaud et ses équipiers suivent ainsi une spirale inverse à celle des Forézien, que ce huitième revers consécutif rapproche un peu plus de la zone rouge, sentant désormais sur leurs talons le scuffle de Reims, en pleine résurrection.

## Solide au poste

Solidement ancrés à leur septième place, devant Gravelines, les Choletais ne se retrouvent virtuellement qu'à une encablure de Paris et Strasbourg, lesquels comptent toutefois une rencontre de retard, et surtout de la 4<sup>e</sup> place occupée actuellement par Nancy et qui présente un double intérêt : éviter le premier tour des play-offs en premier lieu et surtout assurer presque avec certitude une place européenne. C'est, avec la coupe de France, ce 4<sup>e</sup> rang de la saison régulière qui est en ligne de mire de CB, Ruddy Nelhomme ne l'a jamais caché. Il se trouve désormais à portée de ses honnmes.

Christophe MAZOYER.

## Dans les coulisses de Cholet-basket

**\* Ball superstar.** Ovationné par son public lors de la présentation des équipes, tout comme Jim Bilba d'ailleurs, le meneur choletais n'a laissé que des bons souvenirs dans la Loire. Ainsi, il y avait foule à la sortie du tunnel des vestiaires pour obtenir un autographe de Monsieur Ball, avant qu'il ne monte dans le bus.

**\* Ball prolonge.** Le meneur choletais se sent un peu comme chez lui du côté de Roanne. La preuve : au moment de partir, il a récupéré son sac dans le car pour le mettre dans la voiture de Jean-Denis Cholet, chez qui il a passé la nuit avant de reprendre le chemin de Cholet. Il sera à l'entraînement ce matin à la Meillerie.

**\* Roanne au rapport.** Les arbitres ont fait un rapport à l'issue de la rencontre. Il est vrai que la

halle André-Vacheresse est un véritable chaudron où divers projectiles volèrent en direction du parquet samedi soir.

**\* Retour par la route.** Les Choletais se sont engouffrés dès la fin du match dans le bus qui les ramenait vers les Mauges. A vitesse réduite puisque la région roannaise, déjà bien enneigée avant le coup d'envoi, a subi de grosses chutes de neige pendant la rencontre : les voies de communication, parfaitement dégagées avant le match, étaient ainsi complètement blanches moins de deux heures plus tard.

**\* Locations pour Cholet-Reims.** La prochaine rencontre à la Meillerie opposera Cholet à Reims, samedi (20 h). Les réservations peuvent s'effectuer par téléphone au 02 41 58 30 30 jusqu'au samedi 12 mars 16 h (rè-

glement par carte bancaire). Deux séances de vente sont également programmées au Smash (3, avenue Marcel-Prat à Cholet) demain lundi 7 mars de 16 h à 19 h et samedi 12 mars de 9 h 30 à 12 h. Les guichets de la salle ouvriront à partir de 17 h 15 le soir du match (règlement par chèque ou en espèces).

**\* Au Mans avec les supporters.** Les supporters de Cholet-Basket organisent un déplacement à Antares pour la rencontre Le Mans - CB, le samedi 19 mars (20 h). Le forfait comprend le prix du déplacement plus l'entrée à la salle. Adhérents au club des supporters : 22 € pour les adultes, 17 € pour les jeunes de 12 à 18 ans, 4 € pour les enfants jusqu'à 12 ans. Départ du Smash le jour du match à 14 h 30. Pour plus d'in-

formations, contacter le 02 41 71 65 12.

**\* La suite du programme pour Cholet.** A 11 journées de la fin de la saison régulière, le programme choletais n'est pas forcément aisé. L'équipe des Mauges doit ainsi se rendre chez quatre des formations la devançant au classement provisoire : au Mans, le 19 mars ; à Nancy, le 18 avril ; à Paris, le 30 avril et à Chalon-sur-Saône, le 8 mai. Le cinquième déplacement ne sera pas forcément moins dangereux, à Bourg, le 9 avril. Par contre, le menu des déplacements semble un peu moins indigeste : Reims, samedi ; Le Havre, le 2 avril ; Dijon, le 12 ; Vichy, le 23 ; Pau-Orthez, le 3 mai et Châlons-en-Champagne, le 12 mai.

**\* Coupe de France : match avancé.** La rencontre de 16<sup>e</sup> de finale devant opposer Cholet au

Pas-de-Calais, devrait finalement avoir lieu la veille, vendredi 25, à 20 h, à Berck.

**\* Les espoirs battus.** La troupe choletaise a dû baisser pavillon (81-72) samedi en fin d'après-midi dans la halle André-Vacheresse. Après trois premiers quarts-temps particulièrement équilibrés (16-20, 21-16, 16-17), De Colo (9 points, 6 passes et 4 rebonds à lui seul) et ses partenaires ont lâché prise dans le tout dernier acte (28-19), après avoir compté jusqu'à 6 longueurs d'avance au retour des vestiaires (39-45, 25'). A noter pourtant les 13 points et 10 rebonds d'Akinocho, insuffisants toutefois face aux 33 balles perdus par la formation des Mauges. La marque pour Cholet : De Colo, 9 points ; Akinocho, 13 ; Mipoka, 14 ; Bardochan, 11 ; Bendriss, 11 puis Leflèche, 1 ; Lombahe-Kahudi, 9 ; Benjamin, 4.



Lane a longtemps été inarrêtable, samedi soir, pour Robertson et ses équipiers.

	Temps	Pts	Ttot	%	P3	P2	LF	F	Fgt	Rbds	Int	Co	BP	PD	Ev.
<b>Roanne : 82</b>															
Green	24'45	15	6/14	43	3/6	3/8		4	2	1	2		5	8	13
Alexander	30'	7	3/6	50		5/6	1/2	4	3	6	3		3	1	10
Desroses	10'15	5	2/4	50	1/2	1/2		1		2					5
Diene	31'15	17	7/11	64		7/11	3/8	4	4	12		1	3	2	25
Lane	40'	28	10/14	71	5/9	5/5	3/3	2	2	2	4		2	3	31
Recoura	5'15		0/1			0/1									-1
Petit	19'15		0/1		0/1			3	2	3	1		1	3	5
Chelie	24'30	6	2/6	33	2/5	0/1		3		2			1	2	5
Badrane	6'45		0/1			0/1		3		1					
Touré	12'	4	2/5	40	0/2	2/3	0/4		3	4			1		
<b>Total</b>	<b>200'</b>	<b>82</b>	<b>32/63</b>	<b>51</b>	<b>11/25</b>	<b>21/38</b>	<b>7/12</b>	<b>24</b>	<b>16</b>	<b>34</b>	<b>10</b>	<b>1</b>	<b>16</b>	<b>19</b>	<b>94</b>
<b>Cholet : 94</b>															
Ball	32'15	17	7/12	58	0/1	7/11	3/5	2	5	7	3		2	7	25
Bardet	13'	5	2/5	40	1/1	1/4				2			1	1	4
Gautier	12'	3	1/2	50	1/1	0/1				1				1	4
Ferchaud	36'15	18	6/14	43	4/8	2/6	2/2	3	2	3	1		1	1	13
Bilba	23'15	2	1/2	50	0/1	1/1		3	1	5	4		1	1	10
Marquis	22'	17	7/8	88		7/8	3/5	4	5	1	4		3	4	11
Akpomedah	34'45	20	7/13	54	3/6	4/7	3/7	2	7	11	1		4	3	22
Robertson	26'30	12	4/5	80	1/1	3/4	3/5	2	3						12
<b>Total</b>	<b>200'</b>	<b>94</b>	<b>35/61</b>	<b>57</b>	<b>10/19</b>	<b>25/42</b>	<b>14/24</b>	<b>16</b>	<b>24</b>	<b>32</b>	<b>9</b>		<b>12</b>	<b>15</b>	<b>102</b>

Arbitres : MM. Mateus, Guedin et Mortz ; 1 700 spectateurs.

# Les marques de la 23<sup>e</sup> journée

## Vendredi

### REIMS : 87

#### CLERMONT : 74

*Mi-temps : 45-33 (22-17, 23-16, 17-23, 25-18). Spectateurs : 1500 environ. Arbitres : MM. Danfelo, Bissang et Jeanneau*

**REIMS** : 31/53 aux tirs (dont 4/16 à 3 pts), 21 LF/30, 26 rebonds, 28 passes décisives, 11 balles perdues, 19 fautes personnelles, joueur sorti: Gillespie (39\*)  
 Tailleman (6), M.Sy (3), Gillespie (12), Feaster (28), Siemon (17), Boissié (2), Ignatowicz (6), Brown (13)

**CLERMONT** : 27/67 aux tirs (dont 8/31 à 3 pts), 12 LF/20, 33 rebonds, 12 passes décisives, 14 balles perdues, 25 fautes personnelles  
 Mélody (5), Radine (6), Gosa (24), Traoré (5), Issa (6), Periac (3), Glavinic (3), Whearty (10), Vucurovic (3), Mbengue (9)

## Hier

### NANCY : 80

#### PARIS : 66

*Mi-temps : 43-39 (20-22, 23-17, 14-16, 23-11). Spectateurs : 5637. Arbitres : MMr Vauthier, Bretagne, Graffin*

**NANCY** : 33/62 aux tirs (dont 5/9 à 3 pts), 9 LF/13, 39 rebonds, 25 passes décisives, 17 balles perdues, 16 fautes personnelles  
 Bailey (3), Zianvent (2), Tapiro (15), Masingue (13), Hayes (3), Kirksay (15), Mc Clintock (29)

**PARIS BR** : 26/65 aux tirs (dont 7/23 à 3 pts), 7 LF/14, 35 rebonds, 19 passes décisives, 14 balles perdues, 19 fautes personnelles  
 Harrison (14), Bouziane (5), Perica (24), Samnick (7), Vébohe (12), Linehan (4)

### HYERES-TOULON : 96

#### VICHY : 87

*Mi-temps : 47-38 (25-24, 22-14, 20-22, 29-27). Spectateurs : 2400 environ. Arbitres : MM. Maestre, Julien et Gros*

**HYERES-TOULON** : 36/62 aux tirs (dont 9/18 à 3 pts), 15 LF/20, 24 rebonds, 16 passes décisives, 16 balles perdues, 13 fautes personnelles  
 Ascéric (8), Bernard (21), Legname (7), Rowe (30), Milling (4), Boutelle (14), Lockart (12)  
**VICHY** : 35/67 aux tirs (dont

10/24 à 3 pts), 7 LF/9, 35 rebonds, 17 passes décisives, 19 balles perdues, 19 fautes personnelles  
 Cissé (10), Leslie (5), Andriukaitis (14), Pearson (14), Smith (24), Nadeau (7), Ides (1), Besson (8), Diakite (4)

### ROANNE : 82

#### CHOLET : 94

*Mi-temps : 49-49 (29-31, 20-18, 23-22, 10-23). Spectateurs : 1700. Arbitres : MM. Mateus, Guédin et Moriz*

**ROANNE** : 32/63 aux tirs (dont 11/25 à 3 pts), 7 LF/12, 34 rebonds, 19 passes décisives, 16 balles perdues, 24 fautes personnelles  
 Green (15), Alexander (7), Desroses (5), Diene (17), Lane (28), Chelle (6), Touré (4)

**CHOLET** : 35/61 aux tirs (dont 10/19 à 3 pts), 14 LF/24, 32 rebonds, 15 passes décisives, 12 balles perdues, 16 fautes personnelles  
 Ball (17), Bardet (5), Gautier (3), Ferchaud (18), Bilba (2), Marquis (17), Akpomedah (20), Robertson (12)

### LE HAVRE : 52

#### CHÂLONS : 55

*Mi-temps : 35-33 (17-20, 18-13, 27-10, 20-12). Arbitres : MM. Conderanne, Chambon et Antiphon. Spectateurs : 3.200*

**LE HAVRE** : 28/55 aux tirs (dont 13/26 à 3 pts), 13 LF/20, 36 rebonds, 19 passes décisives, 17 balles perdues, 12 fautes personnelles, 1 joueur sorti: Yan Mahinmi  
 Stanley (26), Cuiice (22), Durham (6), Peterson (2), Mahinmi (8), Mekdad (2), Pluvy (4), Pettersson (2), Doreau (10)  
**CHÂLONS-EN-CHAMPAGNE** : 24/64 aux tirs (dont 3/19 à 3 pts), 4 LF/7, 32 rebonds, 16 passes décisives, 19 balles perdues, 24 fautes personnelles, 1 joueur sorti: Harold Doyal  
 Y. Julians (8), Andrieux (8), Starosta (10), Pluta (13), Stanford (1), Doyal (8), Delarue (7)

### BOURG : 67

#### CHALON : 86

*Mi-temps : 31-36 (19-13, 12-23, 20-23, 16-27). Arbitres : MM. Viator, Machabert, Laplace. Spectateurs : 2300*

**BOURG-EN-BRESSE** : 24/57 aux tirs (dont 2/17 à 3 pts), 17 LF/23, 32 rebonds, 10 passes décisives, 15 balles perdues,

25 fautes personnelles, 2 joueurs sortis: Washington (36\*), Savovic (38\*)  
 Essart (6), K. Johnson (9), Hunier (12), Schmitt (13), Savovic (9), Nijean (9), Washington (7), Lemon (2)

**CHALON-SUR-SAÔNE** : 26/52 aux tirs (dont 11/25 à 3 pts), 23 LF/29, 23 rebonds, 8 passes décisives, 12 balles perdues, 21 fautes personnelles  
 Jackson (9), Mokongo (18), Cohen Miniz (2), Sefoloshia (5), Lee (19), Laure (14), Best (19)

### DIJON : 87

#### PAU-ORTHEZ : 88

*Mi-temps : 44-40 (20-19, 24-21, 9-27, 34-21). Arbitres : MM. Bichon, Karaguillo, Boué. Spectateurs : 4450*

**DIJON** : 32/64 aux tirs (dont 5/17 à 3 pts), 18 LF/25, 32 rebonds, 19 passes décisives, 16 balles perdues, 24 fautes personnelles, 1 joueur sorti: Perrier-David (32\*) + entraîneur expulsé: Faure (32\*)  
 Perrier-David (9), Monnet (5), Ndong (22), Barrett (29), Hill (7), Sanikidze (9), Mandić (6)

**PAU-ORTHEZ** : 30/68 aux tirs (dont 8/23 à 3 pts), 20 LF/28, 32 rebonds, 23 passes décisives, 12 balles perdues, 26 fautes personnelles, 1 joueur sorti: Marcellic (37\*)  
 Fauthoux (7), Chatman (15), Drozdov (9), Marcellic (24), Lux (11), Nwosu (9), T. Gadou (13)

## Aujourd'hui

### LE MANS GRAVELINES

Sur TPS Star

### STRASBOURG VILLEURBANNE

Reporté au 24 mars

## La 22<sup>e</sup> journée

### Mercredi 9 mars

Paris BR - Dijon

## La 24<sup>e</sup> journée

### Samedi 12 mars

Châlons-en-Champagne - Bourg-en-Bresse  
 Clermont - Le Mans  
 Cholet - Reims  
 Villeurbanne - Roanne  
 Gravelines - Le Havre  
 Chalon-sur-Saône - Dijon  
 Paris BR - Vichy  
 Strasbourg - Hyères-Toulon

**Dimanche 13 mars**  
 Pau-Orthez - Nancy

## Pro A

Le Havre-Châlons-en-Champ.	82 - 55
Dijon-Pau-Orthez	87 - 88
Le Mans SB - Gravelines	Dim. 13 h TPS
Nancy-Paris	80 - 66
Hyères-Toulon-Vichy	96 - 67
Bourg-Chalon-Saône	67 - 66
Strasbourg - Lyon-Villeurb.	24 mars
Roanne-Cholet Basket	82 - 94
Reims-Clermont	87 - 74

Classement	Pts	J	G	P	Pts	Pct
1 Le Mans SB	39	22	17	5	1388	1645
2 Lyon-Villeurb.	39	22	17	5	1539	1665
3 Chalon-Saône	39	23	16	7	1305	1702
4 Nancy	38	23	15	8	1301	1711
5 Paris	37	22	15	7	1526	1485
6 Cholet Basket	37	23	14	9	1298	1674
7 Strasbourg	37	22	15	7	1239	1662
8 Pau-Orthez	36	23	13	10	1524	1612
9 Le Havre	36	23	13	10	1326	1784
10 Gravelines	35	22	13	9	1331	1776
11 Hyères-Toulon	33	23	10	13	1287	1645
12 Bourges	32	23	9	14	1558	1724
13 Dijon	31	22	9	13	1295	1622
14 Clermont	30	23	7	16	1540	1771
15 Reims	29	23	6	17	1711	1618
16 Châlons-en-Champ	29	23	6	17	1676	1655
17 Reims	28	23	5	18	1675	1927
18 Vichy	27	23	4	19	1283	1938

## Sous les panneaux de la LNB

### • Pro A

#### POINTS

##### 22<sup>e</sup> journée

29 pt : Feaster (Reims), Best (Chalon)

##### Saison

21,8 pt : Barrett (Dijon)  
20,2 pt : Guice (Le Havre)  
**Les Choletais** : Marquis 15,2 pt ; Akpomedah 14 ; Ball 12,3 ; Ferchaud 11 ; Robertson 9,3 ; Gautier 8,8 ; Bilba 6,3 ; Bardet 6 ; Malet et Ben Driss 2,6 ; Akinocho 1 ; Mipoka 0,6 ; Lombahe-Kahudi

#### REBONDS

##### 22<sup>e</sup> journée

15 rbd : Whearty (Clermont)  
12 rbd : Wesson (Gravelines) et Starosta (Châlons)

##### Saison

10,3 rbd : Wesson (Gravelines)  
9,6 rbd : Kirksay (Nancy)  
**Les Choletais** : Marquis 6,6 rbd ; Akpomedah 5,3 ; Gautier 4,7 ; Ball 3,8 ; Bilba 3,5 ; Ferchaud 2,8 ; Bardet 2,7 ; Robertson 2 ; Malet 1,6 ; Ben Driss 1,1 ; Lombahe-Kahudi 1 ; Mipoka 0,2

#### PASSES DÉCISIVES

##### 22<sup>e</sup> journée

14 ass. : Cissé (Vichy)  
12 ass. : Sciarra (Gravelines)

##### Saison

8,1 ass. : Sciarra (Gravelines)  
7 ass. : Green (Roanne)  
**Les Choletais** : Ball 4,2 ass. ; Robertson 3 ; Ferchaud 2,7 ; Gautier et Malet 2,1 ; Akpomedah 1,7 ; Bilba 1,6 ; Bardet 1,4 ; Lombahe-Kahudi 1 ; Marquis 0,8 ; Mipoka 0,4

#### ATTAQUES

84,2 : ASVEL ; 83,5 : Pau-Orthez ; 83,2 : Gravelines ; 82,8 : Nancy ; 81,8 : Chalon ; 81,4 : Dijon ; 79,9 : Le Mans ; 79,3 : Le Havre ; 79 : Strasbourg ; 77,5 : **Cholet** ; 76,9 : Hyères-Toulon ; 74,3 : Paris ;

73,7 : Vichy et Châlons ; 73,6 : Roanne ; 72,4 : Reims ; 71,2 : Clermont ; 67,8 : Bourg

#### DEFENSES

66,9 : Paris ; 70,3 : Le Mans ; 72,4 : **Cholet** ; 74,3 : Chalon ; 74 : Bourg ; 74,8 : Nancy ; 75,5 : Strasbourg ; 75,7 : ASVEL ; 76,1 : Clermont ; 78,4 : Pau-Orthez ; 78,6 : Le Havre ; 79,9 : Hyères-Toulon ; 80,7 : Gravelines ; 82,6 : Dijon ; 82,9 : Roanne ; 83,3 : Reims ; 83,7 : Vichy ; 85,1 : Châlons

### • Pro B

#### POINTS

##### 25<sup>e</sup> journée

29 pt : Philipps (St-Etienne) et Stipanovic (St-Quentin)  
28 pt : Rancik (Evreux)

##### Saison

20,7 pt : McFarlan (Aix-Maurienne)  
20,6 pt : McClure (Besançon) et Porter (Mulhouse)  
**Les Angevins** : Morton 14,4 pt ; Emerson 13,2 ; Ragauskas 10,6 ; Sy 9,8 ; John 8,1 ; Braun 7,8 ; Ra-

thieuville 3,8 ; Sturm 3,6 ; Kabengele 3,2 ; Bonneau 3,1 ; Alger 1,9

#### REBONDS

##### 25<sup>e</sup> journée

17 rbd : Edwards (Quimper)  
13 rbd : Owens (Mulhouse), Vasiljevic (Brest) et Waters (Orléans)

##### Saison

10,6 rbd : Edwards (Quimper)  
10,2 rbd : Moss (Antibes)  
**Les Angevins** : Emerson 8,8 rbd ; Morton 6,7 ; Sturm 6,4 ; John 3,9 ; Sy 3,5 ; Braun 2,6 ; Rathieuville

2,5 ; Ragauskas 1,5 ; Alger 1,3 ; Kabengele 1 ; Bonneau 0,9

#### PASSES DÉCISIVES

##### 25<sup>e</sup> journée

13 ass. : Erjavec (Orléans)  
10 ass. : Patterson (Brest)

##### Saison

8,4 ass. : Patterson (Brest)  
7,5 ass. : McClure (Besançon)  
**Les Angevins** : Sy 4,8 ass. ; Rathieuville 4 ; Morton 3,1 ; John 2 ; Ragauskas 1,9 ; Sturm 1,3 ; Emerson 0,9 ; Braun et Kabengele 0,8 ; Bonneau 0,7 ; Alger 0,2

#### ATTAQUES

87,2 : Brest ; 85,9 : Besançon ; 84,7 : Nantes ; 82,6 : Nanterre et St-Quentin ; 82,5 : Aix-Maurienne ; 81,5 : Evreux ; 80,8 : Mulhouse ; 80,5 : St-Etienne ; 78,2 : Antibes ; 78 : Rouen ; 77,9 : Beauvais ; 77,7 : Epinal ; 77 : Orléans ; 75,8 : Quimper ; 72,6 : Charleville-Mezières ; 72,4 : ABC

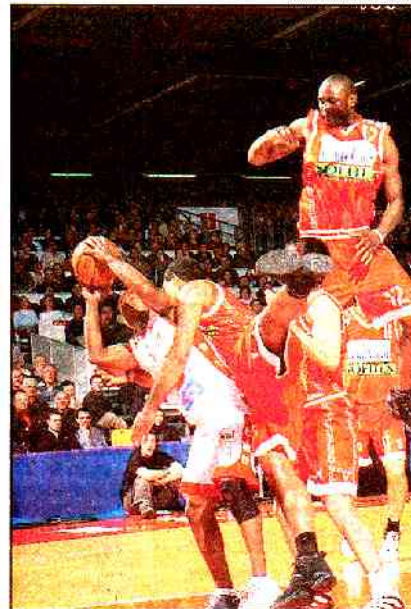
#### DEFENSES

72 : Rouen ; 73,3 : Quimper ; 75,7 : Brest ; 75,8 : Evreux ; 76,7 : St-Etienne ; 78,6 : Mulhouse ; 79,5 : Orléans ; 79,7 : St-Quentin ; 79,8 : Besançon ; 80,6 : Nanterre ; 81 : Charleville-Mezières ; 81,4 : ABC ; 82 : Epinal ; 83,5 : Aix-Maurienne ; 85,5 : Nantes ; 86 : Antibes ; 87,4 : Beauvais

#### PANIERS

### La Pro B veut rester à 18

Les présidents de Pro B, réunis dimanche et hier à Bercy avec René Le Goff, le président de la Ligue Nationale, ont fait savoir qu'ils souhaitent que le championnat de Pro B se joue encore à 18 l'an prochain.



**CHORÉGRAPHIES.** Choletais et Strasbourgeois ont improvisé dimanche quelques somptueuses figures de style. A gauche, David Gautier, qui tente d'intercepter un ballon invisible, semble en mesure d'assommer Ricardo Greer. A droite, John McCoard (n° 12) inaugure la nouvelle tactique du rebond anticipé sans ballon. Pendant ce temps-là, Ricardo Greer tente de plaquer Jimmaï Ball (avec le ballon). Pas très basket tout ça...

Photos: Stéphane LIZAMBARO