

Strasbourg - Cholet, samedi soir

## Strasbourg veut chatouiller CB

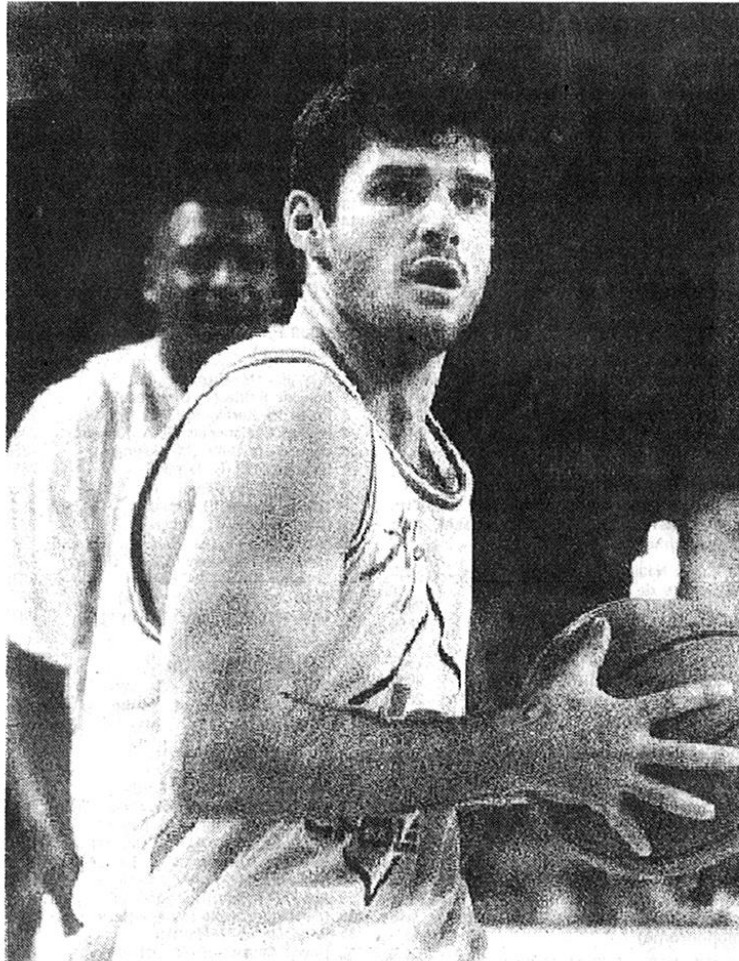
**Tout promu qui se respecte adopte généralement le profil bas en début de saison. Mais Strasbourg ne veut pas que son retour dans le concert du haut niveau se solde par une nouvelle fausse note ! Reprenant le flambeau laissé par Mulhouse il y a quelques saisons, les basketteurs alsaciens bâtissent sur du solide.**

CHOLET. – La meilleure équipe de pro B la saison dernière et finaliste de la coupe Robert Busnel au mois de mai (battu par Limoges) retrouve l'élite après 19 ans d'absence. Une juste récompense mais aussi une éternité, s'accordent à penser les plus anciens supporters de la SIG. Les derniers exploits de Graffenstaden sur les parquets de nationale I remontent, il est vrai, à 1976. Qui s'en souvient ? « Ces précédentes apparitions du club au plus haut niveau ont été de courte durée, c'est vrai, concède volontiers Christian Monschau, le tout jeune coach strasbourgeois. Mais aujourd'hui, il s'agit de durer. On veut bâtir une grande équipe de basket, ici, à Strasbourg. Alors, la première étape c'est le maintien sportif et la restructuration du club. Surtout, soyons humbles et patients », recommande l'ancienne fine gachette du Mulhouse BC, arrivée à Strasbourg en 1992 comme entraîneur.

Le frère cadet de Jean-Luc Monschau (Le Mans) sait mieux que personne au sein du club ce qui attend les basketteurs strasbourgeois en pro A.

### Un Strasbourgeois nommé Allinéi

« Notre seule chance, c'est de rester fidèle au basket que l'on pratique depuis deux ans, à savoir une défense homme à homme stricte pendant tout le match, même si les équipes seront meilleures qu'en pro B, on le sait, confie Christian Monschau. En attaque, il nous faut également retrouver la densité collec-



*Aujourd'hui sous les couleurs de Strasbourg, Olivier Allinéi se rappellera peut-être au bon souvenir de Cholet-basket samedi soir. De chaudes retrouvailles en perspectives.*

surtout sa tête pensante, le jeune et talentueux meneur de jeu Bruno Hamm, transfert à Pau-Orthez. Deux précautions valant mieux qu'une, les dirigeants strasbourgeois ont alors fait appel au naturalisé Marc Johnson, prêté par Dijon, et à Olivier Allinéi, une vieille connaissance choletaise, pour orchestrer la SIG. A l'aile, Mark Stevenson (23,3 points), Olivier Weissler (12,1 points) et Laurent Bernard (9,3 points) ont tous la confiance de Christian Monschau. Tandis que sous les panneaux, Jim Deines et Christophe Gorak épauleront si besoin est le puissant et musclé Gary Alexander (2,01 m, 110 kg). Effectif intéressant pour un promu, non ?

plus ou moins fortes. Avec des résultats sans grande signification, il est difficile de se situer. Samedi soir, contre Cholet, on en saura peut-être un peu plus. L'entraîneur strasbourgeois, à l'instar de son homologue choletais, prône pour l'instant le travail et la patience. Ses basketteurs ont de surcroît une première partie de championnat difficile. Il en est conscient. CB est l'une de ses premières difficultés. Insurmontable ? « On va respecter notre adversaire qui a à son actif des saisons impressionnantes en pro A, tout en espérant le chatouiller. C'est notre nouveau rôle de challenger cette saison ».

Une certitude. L'exiguë salle Ti-

# Ne pas rater l'ouverture !

CHOLET. — On sait que depuis des semaines, jamais les Choletais n'assurèrent l'ombre d'un entraînement au complet. Une situation qui a heureusement pris fin il y a quelques jours, avec les rentrées de Coqueran et de Bechetti, et le retour d'Hopson. Une succession d'absences qui a entraîné le retard que l'on imagine au niveau du collectif. Dans ce contexte, le premier match officiel chez le néo-promu strasbourgeois peut difficilement présenter les garanties qu'il offrirait il y a un mois. Le sourire est pourtant revenu aujourd'hui sur les lèvres de Laurent Buffard ; le fait de disposer de l'intégralité de ses forces aux entraînements n'y étant pas étranger.

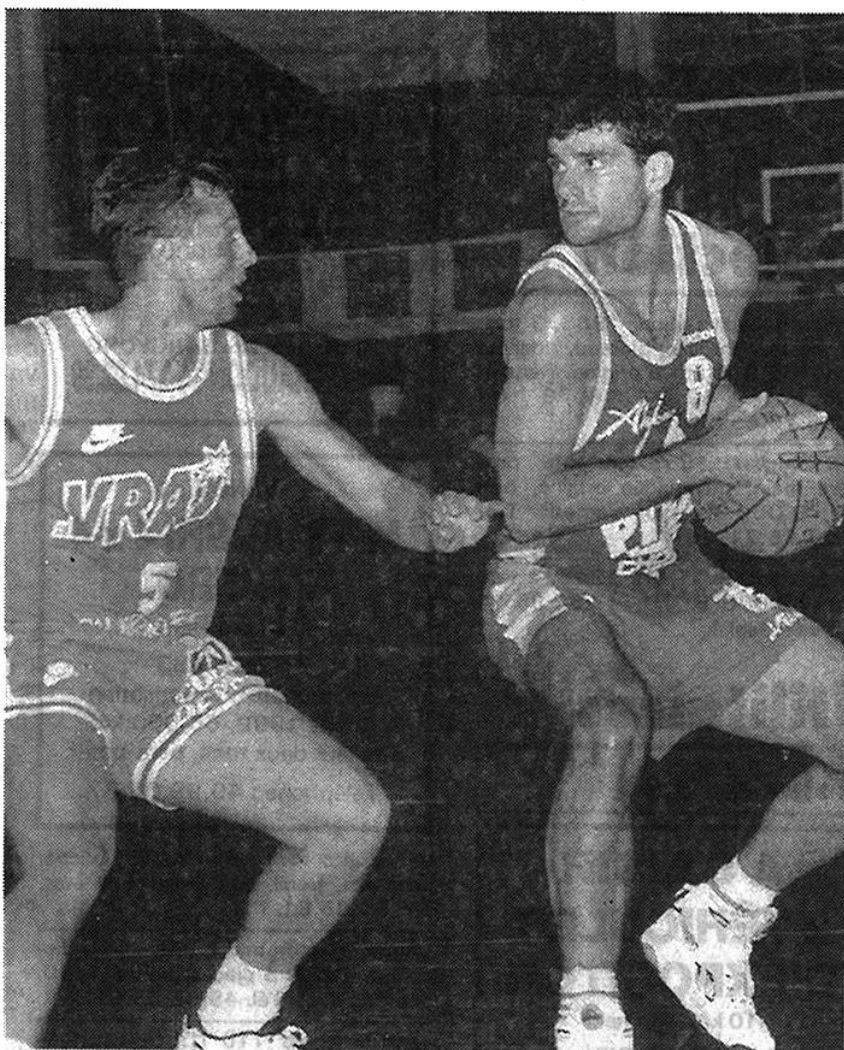
*« Je craignais les blessures, avoue celui-ci, j'espère que sur ce plan-là, on a mangé notre pain noir. On ne peut pas refaire notre handicap d'un seul coup, mais déjà, avec un peu de préparation conforme à nos ambitions, nous avons quelques systèmes qui passent bien, et je suis davantage confiant.*

## Des rotations difficiles

Un rien de sérénité qui s'appuie sur la qualité du travail effectué cette semaine. Les joueurs ont faim de ballons, c'est une évidence, et même s'il convient de ménager des éléments comme Bruno Coqueran et Thierry Bechetti, leur présence sur le parquet de la Meilleraie assurent désormais un niveau d'entraînement que les Choletais n'avaient pas connu depuis début août.

*« Le fait d'être au complet change totalement les données, explique Laurent Buffard. Les joueurs trouvent davantage d'opposition, travaillent plus dur, le moral est meilleur, on y gagne à tous les niveaux. »*

Confiant, mais pas naïf, Laurent Buffard qui sait pertinemment qu'en ce qui concerne les rotations sous les panneaux, son champ d'investigation demeurera encore limité quelque temps.



Valéry Demory et Olivier Allinei face à face ! Ce sera encore le cas ce soir, mais sous des maillots différents

*« Il est certain que Tellis Frank et Cyr Gbaguidi vont être mis à rude épreuve face à Strasbourg, dans la mesure où je ne pourrais les faire se reposer qu'un minimum, précise l'entraîneur. Il n'est pas question de faire l'impasse sur cette rencontre, pas plus qu'il n'est envisageable de trop tirer sur Bruno (Coqueran) ou Thierry (Bechetti) qui viennent juste de reprendre. Il faudra faire avec. »* Cholet est heureusement fort bien pourvu dans ses autres lignes, ce qui devrait logiquement lui permettre de passer l'obstacle sans encombre.

## LES ÉQUIPES

**Strasbourg :** 4. Sturm ; 5. Allinei ; 7. Alexander ; 8. Bernard ; 9. Weissler ; 10. Gorak ; 11. Johnson ; 12. Stevenson ; 14. König ; 15. Deines.

**Cholet :** 4. Rigaudeau ; 5. Demory ; 8. Francis ; 9. Frank ; 10. Hopson ; 11. John ; 12. Gbaguidi ; 13. Pastres ; 14. Bechetti ; 15. Coqueran.

**BASKET : Pro A (1<sup>re</sup> journée)**

**Pitch-Cholet à Strasbourg**

# Ouverture entre Européens

Pleins d'ambition et d'espoir, les joueurs de Pitch-Cholet débute ce soir à Strasbourg, « capitale » de l'Europe. CB, demi-finaliste de la Coupe d'Europe 94, se doit d'être à la hauteur de la situation. La SIG, appelée à représenter la France en Coupe d'Europe cette saison, fêtera à l'occasion son retour dans l'élite, vingt ans après en être sorti.

CHOLET. — D'un coup d'aile, la délégation choletaise atteindra l'Alsace ce matin. Quelques heures plus tard, l'antique salle du Tivoli sera pleine à craquer pour l'événement local : l'arrivée en Pro. A de l'équipe actuelle, descendante en droite ligne de l'historique Graffenstaden, et la réception d'un des grands du championnat, Cholet-Basket. Dans l'obligation de ne pas rater l'ouverture, l'équipe de Laurent Buffard n'aura pas trop le choix, il lui faudra gagner.

## Collectif, expérience, audace

L'entraîneur choletais compte sur les trois ingrédients suivants : collectif, expérience, audace, pour s'ouvrir le chemin du succès. « Comme toutes les équipes promues, Strasbourg est sûrement en avance de préparation

par rapport à nous. Dès le départ, ceux qui arrivent dans l'élite, ont besoin de se rassurer et de prendre un maximum de points. On le sait, et nous ne nous laisserons pas déborder par leur probable enthousiasme. Si l'expérience sert à quelque chose, ce sera l'occasion de le démontrer ».

Laurent Buffard ne peut se permettre de tenir un autre langage ; les ambitions des deux clubs ne se situent pas au même niveau. Un coup d'œil sur les effectifs respectifs laisse espérer la même conclusion. Ce que redoute finalement le plus l'entraîneur de CB, c'est de devoir évoluer dans une petite salle où les Choletais manqueront de repères, et dans une ambiance surchauffée. L'incontestable talent des individualités de CB est en mesure de surpasser ce désavantage, même si la SIG est invaincue dans sa salle depuis 2 ans !

## Sous les paniers

**Sonko en appel.** — Sonko, le meneur de jeu de Levallois, a fait appel auprès de la FFBB de la suspension de 2 matches fermes que celle-ci lui a infligée pour avoir manqué le stage de l'équipe de France en juillet dernier. Sonko considère qu'il n'a pas refusé cette sélection et justifie son absence au stage par la non réception de la convocation fédérale, adressée à l'époque à Gravelines, un club qu'il venait de quitter. Cet

appel étant suspensif, la sanction de la FFBB n'est plus applicable et Sonko pourra jouer ce soir avec Levallois contre Gravelines.

**Coupe Korac.** — En match aller du tour préliminaire de coupe Korac, l'équipe autrichienne d'Aflenz a battu mercredi le club suisse de Genève (88-79). La rencontre retour aura lieu mercredi en Suisse. Le vainqueur rencontrera Pitch Cholet-basket

## Goûter la différence

CB aura donc la tâche de faire goûter la différence de niveau entre un promu talentueux et une formation de bon label européen. Christian Monschau en est conscient : « Nous allons d'entrée nous coltiner les meilleures équipes de France, à commencer par Cholet ; c'est excitant, mais difficile. On essaiera d'être au maximum de nos forces, sachant que, pas plus que CB, on n'est pas à 100 % encore ». Sans doute, mais Strasbourg a quand même pu bien roder son collectif, avec 11 matches amicaux depuis la reprise. A noter que la participation d'Allinéi, qui ne s'est pas entraîné de la semaine, n'est pas plus acquise à la SIG, que celle de Coqueran à CB, malgré ce qu'en disent leurs entraîneurs.

P.-M. B.

## LES EQUIPES

**Strasbourg IG :** 4 Strum, 5 Allinéi ou Stéphane Monschau, 6 Heinrich, 7 Alexander, 8 Bernard, 9 Weissler, 10 Gorak, 11 Johnson, 12 Stevenson, 15 Deines. Entraîneur : Christian Monschau.

**Pitch Cholet :** 4 Rigau-deau, 5 Demory, 8 Bechetti, 9 Franck, 10 Hopson, 11 John, 12 G'Baguidi, 13 Pastres, 14 Coqueran ou Delorme, 15 Francis. Entraîneur : Laurent Buffard.

Ce soir, 20 heures, salle Tivoli à Strasbourg (arbitres MM. Malhabiau et Elsensohn). Match espoirs à 17 h 30.

## PRO A

Pau-Orthez - Psg Racing .....  
Limoges - Montpellier .....  
Dijon - Nancy .....  
Antibes - Lyon .....  
Strasbourg - Cholet .....  
Villeurbanne - Le Mans .....  
Levallois - Gravelines .....

Pro A : Cholet à Strasbourg. ce soir

## Ouvrir le bal... lever les doutes

**Préparation tronquée ou pas, il est clair que l'on attendra beaucoup des Choletais, ce soir à Strasbourg, en ouverture de ce nouveau championnat. Une victoire, naturellement, mais aussi, malgré les difficultés rencontrées ces dernières semaines, un début de confirmation concernant le potentiel qu'on leur prête. Tout un programme !**

CHOLET. — On l'a dit et répété, jamais depuis leur arrivée parmi l'élite du basket national les protégés du président Léger n'ont été sujet à autant de problèmes d'avant-saison. Les blessures se sont succédées au sein de l'effectif, entraînant inévitablement le retard que l'on imagine au niveau de leur collectif. Dans ce contexte, ce premier match officiel chez le néo-promu strasbourgeois peut difficilement offrir les garanties qu'on lui pronostiquait il y a un mois.

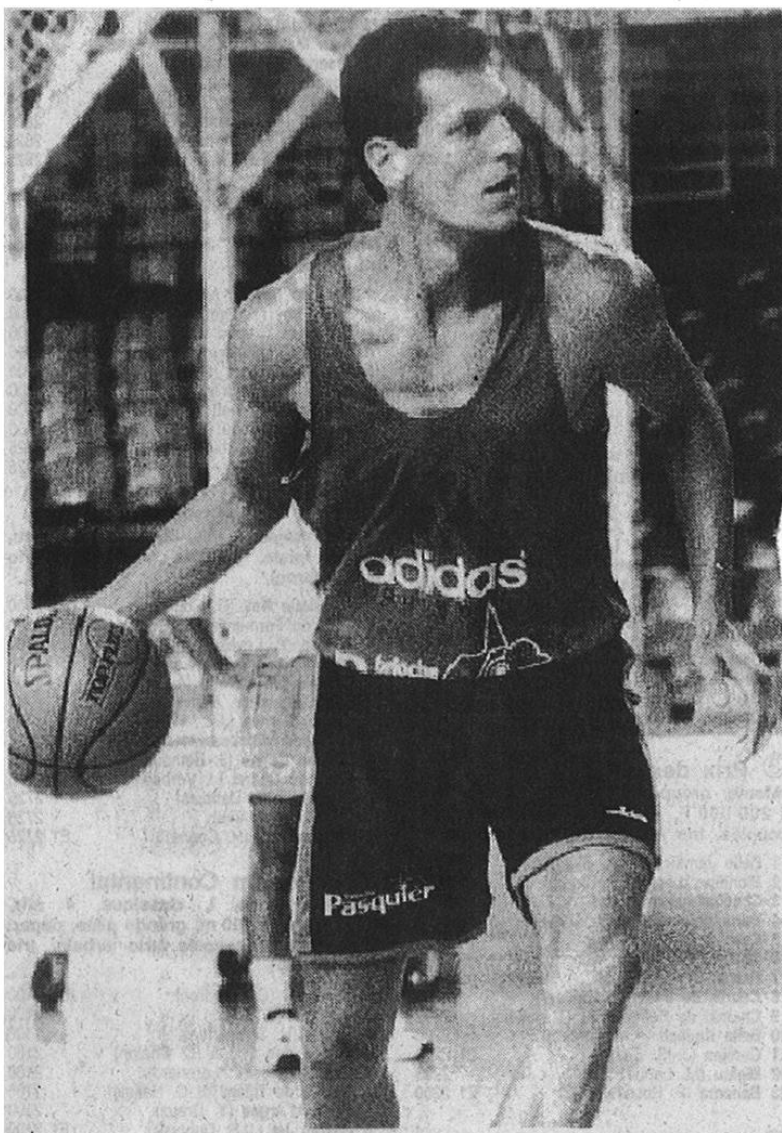
Le sourire est pourtant revenu aujourd'hui sur les lèvres de Laurent Buffard qui depuis quelques jours peut enfin disposer de l'intégralité de ses forces aux entraînements.

**« Je craignais les blessures, avoue celui-ci, j'espère que sur ce plan-là on a mangé notre pain noir. On ne peut pas refaire notre handicap d'un seul coup, mais, déjà, avec un peu de préparation plus conforme à nos ambitions, nous avons quelques systèmes qui passent bien et je suis davantage confiant. »**

### Bien sûr, le rebond...

Un rien de sérénité qui s'appuie sur la qualité du travail effectué cette semaine. Les joueurs ont faim de ballon, c'est une évidence, et, même s'il convient de ménager des éléments comme Bruno Coqueran et Thierry Bechetti, leur présence sur le parquet de La Meilleraie assure désormais un niveau d'entraînement que les Choletais n'avaient pas connu depuis début août.

**« Le fait d'être au complet change totalement les données, explique Laurent Buffard. Les joueurs trouvent davantage d'opposition, travaillent plus dur, le moral est meilleur, on y gagne à tous les niveaux. »**



*Damien Pastres doit apporter son expérience et son capital points à Cholet-basket. C'est du moins pour cela qu'il a été ergagé.*

Confiant mais pas naïf, Laurent Buffard, qui sait pertinemment qu'en ce qui concerne les rotations sous les panneaux son champ d'investigation demeure encore limité quelque temps. **« Il est certain que Tellis Franck et Cyr G'Baguidi vont être mis à rude épreuve face à Strasbourg dans la mesure où je ne pourrais les faire se reposer qu'un minimum, précise l'entraîneur. Il n'est**

**pas question de faire l'impasse sur cette rencontre, pas plus qu'il n'est envisageable de trop tirer sur Bruno (Coqueran) ou Thierry (Bechetti) qui viennent juste de reprendre. Il faudra faire avec. »**

Cholet est heureusement fort bien pourvu dans ses autres lignes, ce qui devrait logiquement lui permettre de passer l'obstacle sans encombre.

**Lionel RUSSON.**

**Strasbourg :** 4 Sturm, 5 Allinéi, 7 Alexander, 8 Bernard, 9 Weissler, 10 Gorak, 11 Johnson, 12 Stevenson, 14 Koenig, 15 Deines.

**Cholet :** 4 Rigaudeau, 5 Demory, 8 Francis, 9 Franck, 10 Hopson, 11 John, 12 G'Baguidi, 13 Pastres, 14 Bechetti, 15 Coqueran.

# Cinq minutes pour convaincre

**Vainqueurs de deux points à Strasbourg, les Choletais sont revenus de très loin devant la SIG. Remontant en cinq minutes un handicap de dix points, CB a forcé le destin et le succès.**

STRASBOURG. — A peine remis de ses émotions, Christian Monschau accueillait, avec une bonne dose de sang-froid, le retournement de situation qui venait de lui coûter une victoire prévisible. « *Quand le score repasse sous la barre des dix points et qu'en face vous avez, sur le terrain, des joueurs comme Rigaudéau, Hopson et Pastres, ça fait mal. Ce sont des joueurs qui, par leur expérience et leur adresse, peuvent retourner, à tout moment, les shoots importants qu'ils n'ont pas eus jusque-là...* ». Il en est des marqueurs comme des buteurs au foot : on peut les oublier et en un ou deux coups de patte, ils vous plient un match ! Ce qui se produisit, avec de surcroît, un exploit peu banal de Dennis Hopson, auteur de deux paniers primés en cinq secondes dans le « money-time ».

« *On aurait dû gagner ce match, mais on a peut-être trop laissé faire sur la fin* », se lamentait gentiment l'ex-Choletais Allinéi, à juste titre. Ballotés pendant les 9/10<sup>e</sup> du

match par la SIG, les joueurs de CB, qui accusèrent seize points de retard à douze minutes de la fin, semblaient voués à l'échec. Nombreuses pertes de balles, absence de relations fiables avec les intérieurs, connaissant un trop-plein de fautes personnelles, difficile de parier un kopek sur l'équipe de Laurent Buffard. L'entraîneur choletais modifiait alors radicalement ses batteries : le salut viendrait de l'extérieur.

## Un final phénoménal

« *On n'avait trouvé aucune solution offensive ou défensive*, commentait, dans l'euphorie d'un succès inespéré Buffard. *Les intérieurs sortis, les valides, on a décidé au dernier temps-mort, de reprendre une stricte défense « homme à homme », de monter la défense et de mettre en boîte Stevenson, avec carte blanche aux tireurs* ». Cela marcha au-delà de toute espérance. Dans les quatre dernières minutes, sous le feu des artilleurs choletais (6 de leurs

7 paniers primés), la panique gagna l'équipe de Monschau.

Abasourdis par tant de réussite, les Strasbourgeois ratèrent le plus facile : « lay-up » et lancers francs. L'expérience des Demory, Pastres, Rigaudéau, Hopson, leur talent eurent pour pendant un travail impeccable de Bechetti. Ce type de bombardement, généralement voué à l'échec, fut un plein succès avec les rares joueurs de Pro A à pouvoir l'entreprendre.

De l'excellent boulot, convainquant des futures possibilités de CB. « *On a vu, ce soir, une équipe de Strasbourg qui a déployé un bien meilleur jeu que nous, plus posé, mieux organisé. Cela s'explique par notre déficit actuel de préparation collective : cinq jours seulement au complet ! Dépourvu de collectif, on s'en sort sur l'expérience et le talent de joueurs qu'on a quand même choisis pour cela* ».

Laurent Buffard ne pouvait se plaindre d'un tel dénouement, d'un final phénoménal, illustré par les deux tirs primés d'Hopson en quelques courtes secondes qui avaient redonné vie à CB. Les Choletais n'avaient pas le droit de rater leur entrée. Ils se sont admirablement sortis d'un bien mauvais pas.

**Pierre-Maurice BARBAUD**

## STRASBOURG: 71 (43)

49% aux tirs. 65% aux lancers-francs. Heinrich non entré en jeu.

|           | Pts | T3   | T2    | Lf    | Fte | Ro | Rd | I | C | P  | D  | Mn   |
|-----------|-----|------|-------|-------|-----|----|----|---|---|----|----|------|
| Sturm     | 2   | -    | 0/2   | 2/4   | 1   | 1  | -  | - | 1 | -  | -  | 2'   |
| ALLINEI   | 3   | -    | 1/4   | 1/1   | 2   | -  | -  | - | - | 4  | 4  | 16'  |
| ALEXANDER | 12  | -    | 3/5   | 6/6   | 2   | -  | 5  | 2 | - | 5  | 1  | 35'  |
| Bernard   | 14  | 2/2  | 3/4   | 2/6   | 4   | 1  | 2  | 2 | 1 | 1  | -  | 23'  |
| WEISSLER  | 5   | 1/6  | 1/1   | -     | 1   | -  | -  | - | - | -  | 1  | 17'  |
| Gorak     | -   | -    | 0/1   | -     | 2   | -  | 3  | - | - | 2  | 1  | 10'  |
| Johnson   | 10  | 1/3  | 1/3   | 5/7   | 2   | -  | 1  | - | - | 2  | 3  | 24'  |
| STEVENSON | 19  | 0/1  | 9/15  | 1/3   | 2   | 3  | 2  | 2 | - | 3  | 3  | 38'  |
| DEINES    | 6   | 0/1  | 3/6   | -     | 3   | 1  | 3  | 1 | 1 | 2  | 1  | 34'  |
| Equipe    | -   | -    | -     | -     | -   | 2  | 5  | - | - | -  | -  | -    |
| Total     | 71  | 4/13 | 21/39 | 17/27 | 19  | 8  | 21 | 7 | 3 | 19 | 14 | 200' |

## CHOLET: 73 (31)

43% aux tirs. 87% aux lancers-francs. Franck (31e), G'Baguidi (36e), Demory (40e) éliminés. Delorme et Francis non entrés en jeu.

|           | Pts | T3   | T2    | Lf    | Fte | Ro | Rd | I | C | P  | D  | Mn   |
|-----------|-----|------|-------|-------|-----|----|----|---|---|----|----|------|
| Rigaudeau | 13  | 4/10 | 0/1   | 1/1   | 2   | -  | 3  | 1 | 1 | 2  | 2  | 28'  |
| DEMORY    | 10  | 0/3  | 3/3   | 4/4   | 5   | -  | 1  | - | - | 5  | 5  | 34'  |
| FRANCK    | 16  | -    | 5/9   | 6/6   | 5   | 4  | 2  | 1 | - | 7  | 1  | 30'  |
| HOPSON    | 17  | 2/3  | 4/8   | 3/3   | 3   | 1  | 3  | 2 | 1 | 4  | 1  | 30'  |
| JOHN      | 7   | 0/1  | 1/3   | 5/5   | 1   | 1  | 4  | 1 | - | -  | 1  | 22'  |
| G'BAGUIDI | 3   | -    | 1/2   | 1/2   | 5   | 1  | 1  | - | - | 3  | -  | 27'  |
| Pastres   | 3   | 1/2  | 0/3   | -     | 2   | 2  | -  | - | - | 1  | 1  | 11'  |
| Becchetti | 4   | -    | 2/5   | 0/2   | 1   | 1  | 4  | - | - | -  | -  | 18'  |
| Equipe    | -   | -    | -     | -     | -   | -  | 2  | - | - | -  | -  | -    |
| Total     | 73  | 7/19 | 16/34 | 20/23 | 24  | 10 | 20 | 5 | 2 | 22 | 11 | 200' |

1.800 spectateurs. Arbitres: MM. Malhabiau et Eisensohn.  
En lettres majuscules, le cinq de départ.

## Le film du match

Dans la vieille salle du Tivoli, indigne de la Pro. A et d'une capitale européenne, 2.000 spectateurs environ voient entrer en jeu Rigaudeau, Demory, Franck, Hopson, G'Baguidi pour C.B., Allinéi, Stevenson, Alexander, Weissler et Deines pour la SIG.

**15-5 (8<sup>e</sup> minute)** : Alexander explosif, Stevenson score, alors que les Choletais, muselés par la défense strasbourgeoise, sont maladroits.

**31-20 (16<sup>e</sup> minute)** : C.B., qui s'est offert une éclaircie passagère (18-20) par Franck, sort d'encaisser un 13-0 initié par un étonnant Laurent Bernard.

**40-27 (19<sup>e</sup> minute)** : Maîtrisant le match, la SIG s'est offert le luxe de sortir ses deux Américains. Les Choletais n'ont pas trouvé le frein capable d'arrêter l'équipe de Monschau, euphorique.

**58-42 (28<sup>e</sup> minute)** : Muet jusque là, symbole des problèmes de C.B., Rigau-

deau vient juste de marquer son premier panier, primé.

**61-55 (34<sup>e</sup> minute)** : C.B. repasse sous les dix points, mais perd Franck, éliminé, puis G'Baguidi. Hopson revient en jeu, après quelques minutes de « pénitence ».

**71-73 (40<sup>e</sup> minute)** : La boîte sur Stevenson et la défense homme-à-homme troublent les Strasbourgeois (67-63). Il reste 44 secondes à jouer. Tétanisés par le retour choletais, les Alsaciens ratent le plus facile. Rigaudeau arme un nouveau primé, raté. Rebond d'Hopson qui se recule pour placer un primé de l'aile (68-68), puis qui intercepte la remise en jeu de Johnson, et donne l'avantage à C.B. (68-71). Weissler égalise à trois points, mais Pastres remonte la balle pour John qui, sous le panier local, s'en va cueillir la faute et les 2 lancers-francs du succès.

Pro A. — Strasbourg - Cholet : 71-73

# Un hold up vraiment parfait

**Cholet-basket a réussi le hold un parfait samedi soir à Strasbourg. Après avoir été menés durant presque toute la partie, une minute folle, folle, folle, la dernière, a sauvé les Choletais. Et révélé toute la classe de Hopson.**

STRASBOURG (de notre envoyé spécial). — Ils sont passés tout près de la défaite les Choletais pour leur match d'ouverture en Alsace. Et s'il n'y avait eu les dernières soixante secondes du nouvel Américain des Mauges, Dennis Hopson, les partenaires de Valéry Demory seraient rentrés bredouilles de leur premier

déplacement. Menés au score depuis la 14<sup>e</sup> minute, parfois chahutés au rebond ou en défense, les Choletais ont montré qu'ils n'étaient pas encore au point, loin s'en faut.

Ils furent même au bord du goufre lorsque, à la 38<sup>e</sup> minute, Stevenson portait la marque à 56-8-42 pour la SIG (Strasbourg-Illkirch-Graffenstaden). Il restait douze minutes à jouer et la (trop) petite salle Tivoli explosait de joie. Pensez, Strasbourg, le promu, qui donnait la leçon au grand qu'est Cholet. Plus grave encore, l'équipe de Laurent Buffard ne semblait pas capable de renverser la vapeur tant elle paraissait empêtrée, engluée dans une bonne défense alsacienne. On se

rendit compte à ce moment combien était évident — par la faute de ces maudites blessures — le manque de préparation des Choletais qui se cherchaient, sans se trouver, sur le terrain. Le nombre de balles perdues (13) pour la seule première mi-temps en atteste aisément.

Car si Cholet avait bien recollé une première fois au score après un départ quelconque (7-15, 7<sup>e</sup>, puis 17-17, 12<sup>e</sup>), c'était pour replonger aussitôt dans ses errances après avoir pris la tête un court instant (20-18, 13<sup>e</sup>). Cela coïncidait avec l'entrée en jeu de Bernard. Et Strasbourg repartait de plus belle (31-20, 16<sup>e</sup>).

## Le retour

Cet écart allait rester le même jusqu'à la pause (42-31). Pour plusieurs raisons : le nombre de balles perdues, l'adresse (seulement 44 % contre 56 % à l'adversaire, dont un 0 sur 4 à trois points) et la non-contribution à la marque de Rigauddau ; comme pour mieux souligner combien les Choletais étaient en panne de collectif.

Le retour des vestiaires fut même affligeant en ce domaine. Sans solution, les intérieurs choletais n'avaient d'autres ressources que de commettre des fautes, au point que Frank et Gbaguidi en était à quatre chacun au moment où l'écart atteignit son maximum (56-42, 27<sup>e</sup>). C'est le moment que choisit Demory pour fustiger ses intérieurs et Buffard pour changer de défense.

La « boîte » choletaise fit merveille en gênant les Alsaciens. Malgré la cinquième faute de Frank (31<sup>e</sup>), un premier rapproché redonnait quelque couleur aux Maugeois (55-51, 38<sup>e</sup>). Les Strasbourgeois répliquaient aussitôt et reprenaient un peu d'air (55-65), mais le doute était entré dans les esprits.

## La minute folle de Mister Hopson

Rigauddau, qui suppléait Demory lui aussi victime de sa quatrième faute, se faisait même un malin plaisir à aligner deux paniers à trois points consécutifs et à transformer le doute en angoisse (63-65, 39<sup>e</sup>). Alexander réussissait malgré tout deux lancers francs qui redonnaient un peu d'espoir à l'entame de l'ultime minute.

Cette dernière minute fut apocalyptique pour Strasbourg. Hopson, pourtant étrangement absent jusqu'alors, allait justifier la confiance mise en lui. Captant le rebond d'un tir longue distance raté de Rigauddau, l'Américain sortait alors intelligemment de la zone des 6,25 m et alignait un premier missile. Sur la remise en jeu alsacienne, il subtilisait la passe de Bernard et remettait ça à trois points. Il s'était écoulé moins d'une dizaine de secondes. Cholet prenait l'avantage : 71-68. Bernard eut peut-être le tort d'égaliser trop vite, il permettait à Hopson, encore lui, d'envoyer John au panier. L'inévitable alsacienne n'empêcha pas ce dernier de transformer ses deux lancers francs.

73-71. Cholet revenait de loin, de très loin. Ce qui fit dire à un Laurent Buffard aux anges : « C'est sûr, un retour comme celui-là, il vaut mieux le gagner, surtout pour le mental. Et même si on a mesuré tout le travail qu'il nous reste à faire, c'est notre vaillance qui nous a permis de vaincre ce soir ». Mais aussi, et surtout, grâce à cette minute complètement folle.

**Bernard AUGUSTO.**

## Sous les paniers

**Coqueran n'a pas joué.** — Initialement prévu sur la feuille de match, Bruno Coqueran est resté sur le banc. Laurent Buffard a préféré ne prendre aucun risque et remettre à huit jours la rentrée de son intérieur.

**Les espoirs vainqueurs.** — Les espoirs choletais, comme leurs aînés, ont connu bien des difficultés pour venir à bout de leurs homologues alsaciens. Menés 32-26 à la pause et à égalité à la fin du temps réglementaire (55-55), ils durent avoir recours à des prolongations pour finalement s'imposer 64-63 sur un ultime panier en pénétration de Jehanin.

**Une nouvelle salle pour recevoir Limoges.** — La salle Tivoli devenue trop petite pour la Pro A, la SIG pensait pouvoir disposer de sa nouvelle salle dès le début de la saison. La Foire de l'Europe qui se déroule actuellement ne l'a pas permis. Mais, c'est sûr, elle sera prête pour recevoir Limoges, le 4 octobre.

## La fiche technique

| STRASBOURG         | J          | Pts       | P2           | P3          | LF           | Rbds      | PD        | BP        | F         |
|--------------------|------------|-----------|--------------|-------------|--------------|-----------|-----------|-----------|-----------|
| Sturm .....        | 2'         | 2         | 0/1          |             | 2/4          | 1         |           |           | 1         |
| Allinei .....      | 16'        | 3         | 1/4          |             | 1/1          |           | 4         | 4         | 2         |
| Alexander ...      | 35'        | 12        | 3/5          |             | 6/6          | 5         | 1         | 5         | 2         |
| Bernard ....       | 23'        | 14        | 3/4          | 2/2         | 2/5          | 3         |           | 1         | 4         |
| Weissler ....      | 17'        | 5         | 1/1          | 1/6         |              |           |           | 1         | 1         |
| Gorak .....        | 10'        |           | 0/1          |             |              | 3         | 1         | 2         | 2         |
| Johnson ....       | 24'        | 10        | 1/3          | 1/3         | 5/7          | 1         | 3         | 2         | 2         |
| Stevenson ..       | 38'        | 19        | 9/14         | 0/1         | 1/3          | 5         | 3         | 3         | 2         |
| Deines .....       | 35'        | 6         | 3/6          |             |              | 4         | 1         | 2         | 3         |
| <b>TOTAL .....</b> | <b>200</b> | <b>71</b> | <b>21/39</b> | <b>4/12</b> | <b>17/26</b> | <b>22</b> | <b>13</b> | <b>20</b> | <b>19</b> |

| CHOLET             | J          | Pts       | P2           | P3          | LF           | Rbds      | PD        | BP        | F         |
|--------------------|------------|-----------|--------------|-------------|--------------|-----------|-----------|-----------|-----------|
| Rigauddau ..       | 28'        | 13        | 0/1          | 4/10        | 1/1          | 3         | 2         | 2         | 2         |
| Demory .....       | 33'        | 10        | 3/3          | 0/3         | 4/4          | 1         | 5         | 5         | 5         |
| Frank .....        | 30'        | 16        | 5/9          |             | 6/6          | 6         | 1         | 7         | 5         |
| Hopson .....       | 30'        | 17        | 4/8          | 2/3         | 3/3          | 4         | 1         | 4         | 3         |
| John .....         | 22'        | 7         | 1/3          | 0/1         | 5/5          | 5         | 1         |           | 1         |
| Gbaguidi ....      | 27'        | 3         | 1/2          |             | 1/2          | 2         |           | 3         | 5         |
| Pastres .....      | 12'        | 3         | 0/3          | 1/2         |              | 2         | 1         | 1         | 2         |
| Becchetti ....     | 18'        | 4         | 2/5          |             | 0/2          | 5         |           |           | 1         |
| <b>TOTAL .....</b> | <b>200</b> | <b>73</b> | <b>16/34</b> | <b>7/19</b> | <b>20/23</b> | <b>28</b> | <b>11</b> | <b>22</b> | <b>24</b> |

**3 joueurs sortis : Frank (31'), Gbaguidi (37') et Demory (40').**  
**Arbitres : MM. Malhabiau et Eisensohn - 1 800 spectateurs.**

**J :** temps joué ; **PTS :** points marqués ; **P2 :** paniers à deux points réussis sur paniers tentés ; **P3 :** paniers à trois points réussis sur paniers tentés ; **Rbds :** rebonds ; **PD :** passes décisives ; **BP :** balles perdues ; **F :** fautes personnelles.

# Cholet revient de loin !

**L**ES basketteurs de Strasbourg étaient persuadés d'avoir fait le plus difficile en poussant Cholet à bout. Les joueurs des Mauges, grands favoris de la rencontre, n'avaient pas trouvé de solution face à l'excellence défense alsacienne. Alexander et Stevenson, les deux Américains, avaient montré la voie à leurs équipiers dès le début (10-5, 5\*). Cholet avait démarré sans Rigau deau, mais avec Hopson.

L'Américain de Cholet éprouvait toutefois les plus grandes difficultés à s'exprimer devant la solide défense de la S.I.G. Les rotations fonctionnaient à merveille, Jim Deines abattait un travail de titan et les Choletais commettaient deux fautes offensives. Johnson relayait Alliné à 15-7 (7\*) quand Rigau deau prit la place de John. Buffard demandait un temps mort utile et passait en zone (17-17, 12\*). Les Alsaciens vivront cinq minutes délicates, sans le moindre point et le changement s'imposait. Monschau l'avait compris qui lançait Bernard, l'ex-Tourangeau puis Gorak, rappelant Alexander sur le banc.

Laurent Bernard fut étourdissant. Marc Johnson trouva lui aussi l'ouverture et la zone choletaise volait en éclats : 18-20 puis 31-20 (16\*) ! Strasbourg jouait sans ses deux étrangers ! Il lui suffisait d'assurer jusqu'à la pause et ce qu'il réussit parfaitement.

Les Alsaciens mirent les bouchées doubles en défense. Rigau deau réussit enfin un panier, le premier, à la 26\*, à ... quatre points cependant ! Mais Weissler et Stevenson répliquaient : 58-42 (28\*). Le rêve... Le public alsacien était aux anges, mais il se mit à trembler quand Cholet et Rigau deau

*Mené de 16 points (58-42) à 12 minutes de la fin, Cholet n'avait plus l'ombre d'une chance face au promu, Strasbourg. Mais Rigau deau et Hopson ont réussi l'impossible exploit (71-73) dans les ultimes secondes.*

jouèrent les kamikazes. Frank (deux fautes offensives) avait été éliminé à 58-49, mais le jeu extérieur reprit des couleurs : 61-55 (34\*). La « boîte » défensive sèmera le doute chez les Strasbourgeois. Stevenson et Alexander avalent certes redonné de l'air (65-55, 35\*), mais Cholet, piqué au vif, finit en trombe : 65-63 à l'entrée de la dernière minute

## Une minute de folie

Elle sera apocalyptique pour Strasbourg... Deux lancers-francs d'Alexander (67-63), puis deux autres de Demory (67-65) à 44" du terme. Le meneur de Cholet était aussitôt éliminé, mais Johnson ne transformait qu'un lancer : 68-65. Hopson, si discret jusque là, prit le rebond offensif, sur un tir bonifié manqué par Rigau deau. Il reculait derrière la ligne à 6,25 m pour égaliser à 17" de la fin : 68-68.

On était encore loin de l'issue. Aussitôt, ce diable de Hopson interceptait pour scorer à nouveau à trois points : 68-71. Il restait quinze secondes aussitôt exploitées par Laurent Bernard : 71-71. Dans l'ultime attaque, Eric John viendra provoquer Alexander, dont la faute était parfaitement mise à profit par l'attaquant choletais qui transformait les deux lancers-francs (71-73), privant les Strasbourgeois

d'un succès cent fois mérité. Dur apprentissage de la Pro A...

Cholet, qui n'avait, en 32 minutes marqué qu'un panier à trois points sur... 11 tentatives finira par un 6 sur 8 décisif !

## La fiche technique

**Strasbourg: 71 — Cholet Basket: 73.** Mi-temps : 42-31. 1.800 spectateurs. Arbitres : MM. Mailhabiau (Nivers) et Elsensohn (Lyon).

**S.I.G. :** 25 paniers sur 51 tirs, dont 4 sur 12 à 3 points, 17 L.F. sur 26, 19 fautes, 29 rebonds (Alexander et Stevenson 5), 21 défensifs (Alexander 5), 8 offensifs (Stevenson 3), 14 passes décisives (Alliné 4), 7 interceptions, 19 balles perdues.

Stevenson 19, Bernard 14, Alexander 12, Johnson 10, Deines 6, Weissler 5, Alliné 3, Sturm 2, Gorak.

**Cholet :** 23 paniers sur 53 tirs, dont 7 sur 19 à 3 points, 20 L.F. sur 23, 24 fautes, (31\*), G'Baguidi (36\*) et Demory (40\*) éliminés, 30 rebonds (Frank 6), 20 défensifs (Becchetti et John 4), 10 offensifs (Frank 4), 11 passes décisives (Demory 5), 5 interceptions, 22 balles perdues.

Hopson 17, Frank 16, Rigau deau 13, Demory 10, John 7, Becchetti 4, G'Baguidi 3, Pastres 3.

Laurent Buffard :  
« Dépourvus de collectif »

Ils pouvaient jubiler, les Choletais. Ils savaient qu'ils revenaient de loin, de très loin ! « Nous sommes bien conscients que ce fut un extraordinaire retournement de situation. A moins 16, nous prenons l'eau, sans trouver de solution offensive ou défensive. Lors de mon second temps mort, à 7 minutes de la fin, nous avons décidé de faire "boîte". On n'a plus vu Stevenson, et Strasbourg n'a pas utilisé ses joueurs intérieurs, alors que Becchetti était seul... Il a tenu un rôle capital dans la victoire ».

Antoine Rigau deau ajoutait pour sa part. « C'est presque un hold-up. Strasbourg joue bien, c'est costaud. Ils auront leur mot à dire dans ce championnat. Mais quand on est passé en "boîte", on les a troublés ». Laurent Buffard analysait ainsi les difficultés de son équipe, qui n'aura pris l'avantage qu'à 17 secondes de la fin » « Strasbourg a eu moins de préparation collective. Nous, cinq jours seulement. Leur jeu a été beaucoup mieux organisé. Nous étions dépourvus de collectif. Rigau deau et Hopson ne savent pas encore jouer ensemble... Il nous faut du temps. »



Trois secondes, deux tirs primés et la victoire

## Dennis Hopson : le bon choix...

**En demi-teinte durant toute la rencontre, samedi soir à Strasbourg, Dennis Hopson, en l'espace de trois petites secondes, a montré tout son registre. Et peut-être pleinement justifié le choix des dirigeants choletais.**

plus un arrière qu'un ailier, il est très fort en un contre un et moins au niveau des aides collectives, mais sa classe naturelle doit lui permettre de s'intégrer. Lorsque ce sera le cas, on verra vraiment de quoi il est capable ».

### Sur la sellette

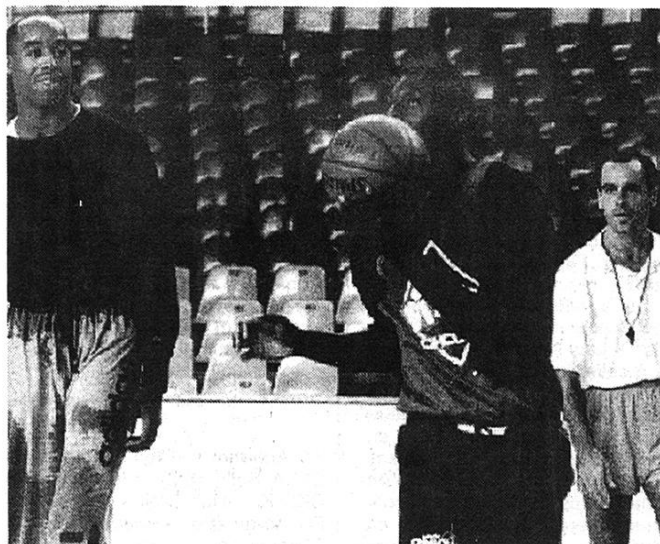
RENNES. — « C'est la marque d'un "grand" ! ». Unanimes, tant de la part de Louis-Marie Pasquier (le président délégué de Cholet-basket) que de Laurent Buffard (l'entraîneur), ces propos ont été employés pour qualifier la prestation exceptionnelle de l'Américain après la victoire plutôt heureuse de son équipe face au promu strasbourgeois.

Pour élogieux qu'ils soient, ces éloges sont parfaitement justifiés. Ils donnent incontestablement raison à Laurent Buffard quand à la valeur du joueur qui a été, ne l'oublions pas, numéro trois de la draft NBA en 1987. Certes, et l'entraîneur choletais le reconnaît aisément, « Dennis Hopson est

Pourtant, la semaine passée, on eut des craintes après la « béquille » qui le handicapa durant quelques jours. S'ajoutant à ses prestations mitigées lors des matches de préparation et des différents tournois disputés par Cholet-basket, il se murmurait, ici ou là, que l'Américain pourrait être « coupé » avant même que la saison ne démarre.

Dire qu'il fera oublier Mike Jones, son prédécesseur dans les Mauges, il n'y a qu'un pas.. et qu'il faut attendre encore un peu pour en être certain. Mais, aujourd'hui, il ne se trouve aucun dirigeant pour regretter ce (bon) choix.

Bernard AUGUSTO.



Laurent Buffard, l'œil sur ses « Ricains » (Tellis Frank à gauche et Dennis Hopson, balle en mains). C'était avant le début du championnat. L'entraîneur de Cholet-basket semble ne pas s'être trompé...

## Un mois de retard...

**Incontestablement, Cholet-basket est en retard dans sa préparation. Et si cela n'a pas eu de conséquence samedi soir, Laurent Buffard est conscient du travail qu'il reste à faire pour être prêt dans un mois.**

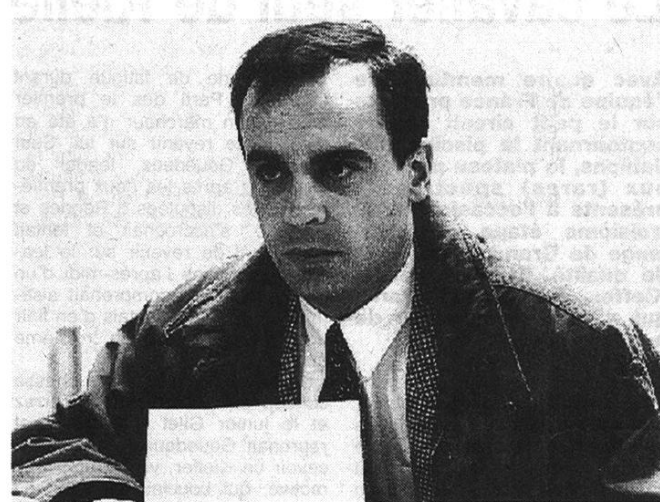
« Nous avons effectué, en tout et pour tout, que cinq entraînements avec un effectif au complet. Ceci explique en partie pourquoi mes joueurs ont eu tant de mal à se trouver sur le plancher. De plus, Bruno Coqueran et Thierry Becchetti sont encore convalescent et même si le second a fait des choses intéressantes contre Strasbourg, il est évident que nous avons un certain retard de préparation à combler. Un mois environ ». Laurent Buffard, malgré sa joie après une victoire qui s'apparente quand même à un

joli hold up, ne se voilait pas la face.

Et de poursuivre : « Il nous faut encore intégrer nos deux Américains, Hopson un peu plus que Frank qui a déjà de bons repères. Après Strasbourg, il nous faut préparer la venue du Mans. Il est hors de question de laisser filer un match ». On le voit, la montée en régime se poursuit. Après Le Mans il faudra aller à Levallois où il sera difficile de gagner, même si Cholet-basket aura à ce moment une quinzaine de plus d'entraînement.

Selon l'entraîneur choletais, « c'est le 1<sup>er</sup> octobre qu'il faudra être prêt. Pour la venue de Pau-Orthez à la Meillerale. Ce match-là, on n'a pas le droit de le rater ». Et cela se produira après un mois de travail intensif avec un effectif complet. Le compte est juste...

B. A.



Laurent Buffard n'est pas inquiet. Il assure que son équipe sera opérationnelle dans un petit mois. Pour la venue de Pau-Orthez.

## Basket PRO A



*Dennis Hopson a largement contribué à précipiter la chute de Strasbourg en fin de match (photo Hot-Sports)*

| CLASSEMENT       | Pts | J | G | P | p. | c. | dif |
|------------------|-----|---|---|---|----|----|-----|
| 1. Limoges       | 2   | 1 | 1 | 0 | 81 | 55 | 26  |
| . Levallois      | 2   | 1 | 1 | 0 | 86 | 67 | 19  |
| . Villeurbanne   | 2   | 1 | 1 | 0 | 81 | 67 | 14  |
| . Pau-Orthez     | 2   | 1 | 1 | 0 | 87 | 81 | 6   |
| . Antibes        | 2   | 1 | 1 | 0 | 91 | 85 | 6   |
| . <b>Cholet</b>  | 2   | 1 | 1 | 0 | 73 | 71 | 2   |
| . Dijon          | 2   | 1 | 1 | 0 | 74 | 73 | 1   |
| 8. Nancy         | 1   | 1 | 0 | 1 | 73 | 74 | -1  |
| . Strasbourg     | 1   | 1 | 0 | 1 | 71 | 73 | -2  |
| . Psg Racing     | 1   | 1 | 0 | 1 | 81 | 87 | -6  |
| . Lyon           | 1   | 1 | 0 | 1 | 85 | 91 | -6  |
| . <b>Le Mans</b> | 1   | 1 | 0 | 1 | 67 | 81 | -14 |
| . Gravelines     | 1   | 1 | 0 | 1 | 67 | 86 | -19 |
| . Montpellier    | 1   | 1 | 0 | 1 | 55 | 81 | -26 |

**La 2<sup>e</sup> journée (samedi 20 heures).** — Montpellier-Dijon, Gravelines-Pau-Orthez, Villeurbanne-Levallois, **Cholet-Le Mans**, Antibes-Strasbourg, Nancy-Lyon, PSG Racing-Limoges.