

CB défie Strasbourg convalescent

Après avoir retrouvé le chant de la victoire face à Roanne, les Choletais se déplacent en Alsace pour se mesurer à une formation en pleine convalescence : la SIG vient d'enregistrer trois revers.

Strasbourg - Cholet-Basket
ce soir vendredi, à 20 h

Malgré les absences de Terrell Lyday (entorse de la cheville) et Cyril Akpomedah (dos), et la blessure rapide de Greg Stolt (arcade), les Choletais ont goûté de nouveau à la victoire, vendredi dernier, face à Roanne. Certes, la production choletaise fut loin d'être parfaite, mais au moins, permit-elle de regonfler un moral touché après deux échecs consécutifs.

De plus, au travers de cette victoire, CB démontra quelques vertus prometteuses, à l'image de la performance défensive de Gelabale sur Ball, d'une production mieux accomplie de Ferchaud ou encore d'un match plein de Desroses. Lequel a d'ailleurs ainsi gagné la pleine confiance des dirigeants maugeois qui ont décidé de le faire signer jusqu'à la fin de l'année.

La dernière de Stolt ?

On ne pourrait en dire autant de Greg Stolt. L'avenir de l'Américain dans la cité du mouchoir est



DeRon Hayes l'homme en forme de CB.

(Photo NR Maryline Chaire)

même aujourd'hui en suspens. « Nous prendrons une décision le concernant, samedi », annonce Erman Kunter. Autrement dit, Stolt jouera très gros, ce soir. Concernant Lyday et Akpomedah, s'ils ont tous deux participé en partie aux entraînements depuis mardi, ils sont encore loin d'être à 100 %. « Je ne sais s'ils commenceront le match, mais ils seront deux sur le banc », assure le coach.

Celui-ci n'est d'ailleurs pas le seul à connaître des soucis d'effectif actuellement. Alain Weisz,

son homologue strasbourgeois, doit en effet composer avec de nombreuses défections. Crawford Palmer effectue son retour face à CB, mais Rupert et Bragg sont blessés. « Mais d'après les échos que l'on a eus en arrivant à Strasbourg, Bragg (touché au genou) devrait jouer sous infiltration », précise Kunter. Une nouvelle qui ne rendra que plus méfiant le coach choletais

« Cette équipe de Strasbourg est en pleine reconstruction mais elle possède un fort potentiel offensif.

Pour le moment, ils ne sont pas encore au top collectivement mais leurs qualités individuelles sont indéniables ». Du lutin Jennings à la mène – sur lequel Gelabale aura probablement la charge de défendre –, à l'ex-Choletais David Gautier, en passant par le trio balkan Bolic (15,8 points en moyenne), Perincic, Arsic, CB devra en effet rester sur ses gardes et appliquer une défense intransigeante, si chère à Erman Kunter. Celle-ci devrait de nouveau être la clef du débat.

EE.

Par les airs

Contrairement à leurs précédents déplacements, les Choletais ont rejoint Strasbourg en avion. Ils sont arrivés en début d'après-midi, hier, avant de s'entraîner en soirée. Une ultime séance était ensuite prévue ce matin. Le retour dans les Mauges s'effectuera en car.

Les équipes

Strasbourg : 5. Wampfler (1,95 m), 6. Perincic (1,96 m, Cro.), 7. Nissim (1,80 m, Fra-Isr.), 8. Ludon (2 m), 9. Jennings (1,70 m, US), 10. Bolic (1,94 m, Serb-M.), 11. Gautier (2,04 m), 13. Arsic (2,03 m, Tur), 14. Palmer (2,08 m), 15. Bragg ? (2 m, US).

Coach : Alain Weisz.

Cholet-Basket : 5. Stolt (2,03 m, US), 6. Lyday (1,91 m, US), 7. Malet (1,90 m), 8. Desroses (1,97 m), 9. Ferchaud (1,95 m), 10. Bilba (1,98 m), 11. Marquis (2 m), 12. Akpomedah (2,01 m), 14. Hayes (1,96 m), 15. Gelabale (2 m).

Coach : Erman Kunter.

Pro A : Cholet-basket joue vendredi en Alsace (20 h)

Strasbourg recherche une stabilité

Repêchée par la Ligue dans le cadre de l'élargissement de la Pro A à 18 clubs, la SIG, avec Alain Weisz aux commandes, espère bien relever la tête cette saison. Un début de saison miné par les blessures entache cependant le renouveau.

Un nouveau président, un nouveau coach, également général manager, une nouvelle salle, deux joueurs encore dans l'effectif : le club strasbourgeois a logiquement fait table rase du passé.

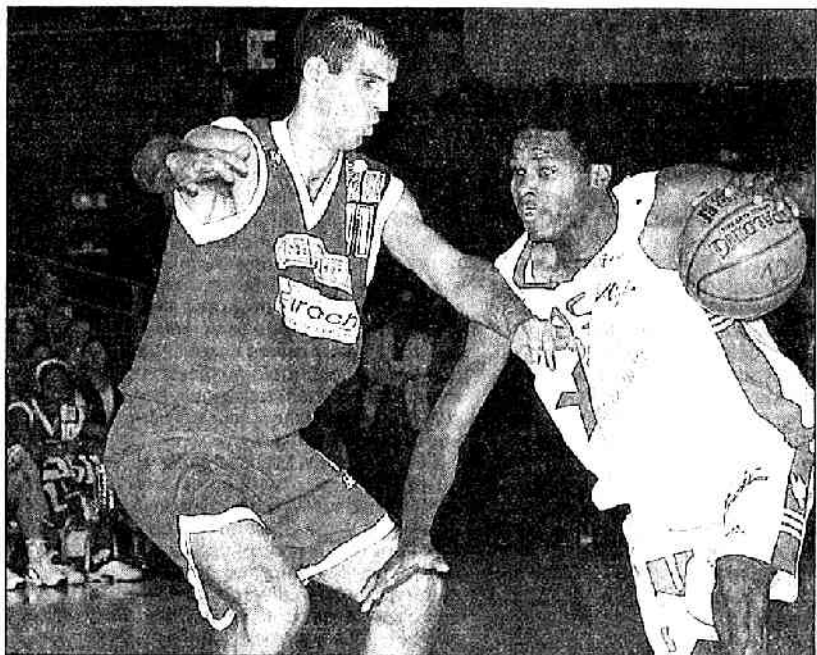
Un exercice 2002-2003 catastrophique, illustré par la place de lanterne rouge de Pro A, en dépit du 4e voire 3e plus gros budget en France, en est la raison. « Il y a ici beaucoup de gens nouveaux. Le club a le souci d'oublier la saison dernière et veut repartir du bon pied », explique Alain Weisz. « Avec un plus petit budget, l'objectif est simple : il est de rentrer dans les huit premiers, c'est-à-dire participer à la semaine des As et aux playoffs. Mais on a aucune marge et on peut très bien atteindre cet objectif comme ne pas le réaliser. Disons que nous sommes au même niveau que sept ou huit autres équipes », estime l'ancien coach de l'équipe de France.

Gautier intérieur face à Pau !

Pour Weisz, enchaîner avec Strasbourg après la déception de l'Euro a sans doute été difficile. « Je ne fais pas de réponses sur le sujet », déclare-t-il. Quoi qu'il en soit, un nouveau beau challenge s'offre à lui : remonter la SIG, demi-finalistes des play-offs en 2000 et 2001, vers les cimes du championnat.

Mais après trois victoires pour entamer la saison, dont une face à Villeurbanne en ouverture, les coéquipiers du lutin Keith Jennings, déjà sous les ordres de Weisz au Mans, sont actuellement dans une série de trois revers. « On n'a jamais été au complet et en ce moment, on fait un peu du bricolage. Personnellement, il me tarde de retrouver tout mon effectif. On retrouve Palmer face à Cholet, mais on fera sans nos intérieurs Rupert et Bragg (blessés

Alain Weisz s'est souvent montré critique à l'encontre de David Gautier (ici face à Gelabel) lorsque celui-ci postulait à l'équipe de France. « Cette saison, avec huit professionnels dans l'équipe, il pourra plus s'exprimer qu'il n'aurait pu le faire avec d'autres. Cette année, l'erreur n'est pas permise, mais son attitude aux entraînements et en matches est excellent » », note le nouveau coach de Strasbourg.



© Jacques Menniger

pour un mois minimum). Il est donc difficile de tirer des conclusions sur une équipe pas au complet. On fait le dos rond et on laisse passer l'orage », constate l'entraîneur de la SIG.

Avant l'arrivée prochaine d'un pigiste américain, sans doute après la venue de Cholet-basket, le bricolage en question pousse par exemple l'ai-

lier David Gautier, l'ancien choletais, a joué intérieur par séquences ! Dimanche dernier, à Pau-Orthez, les partenaires de Bolic, bourreau de CB il y a cinq ans en demi-finale de coupe Korac, n'ont ainsi guère rivalisé face à l'armada paloise (100-74 au final).

Malgré tout, ces trois revers, au Mans, contre Nancy et donc en

Béarn, sont logiques. Ces adversaires sont huppés, et que faire sans Palmer, sans l'international Rupert lors des deux derniers matches, et avec Bragg blessé au bout de 7 minutes dimanche ? Néanmoins, la réception de la bande à Künter reste primordiale pour se relancer. « Les deux équipes jouent complètement différemment, mais les deux paraissent au plus pressées pour trouver une stabilité. En prenant en compte cet aspect, je pense que c'est celle qui se montrera la plus agressive qui sera la plus proche de la victoire », conclut Alain Weisz. Le Rhénus Sport risque de donner de la voix pour soutenir ses joueurs locaux.

J.D.

Cholet-basket : Lyday et Akpomedah incertains

Absents face à Roanne vendredi dernier, Terrell Lyday et Cyril Akpomedah sont encore incertains pour la rencontre de demain soir à Strasbourg.

Le meneur américain, depuis son entorse à la cheville contractée à Bourg-en-Bresse, a livré sa première séance pleine hier matin. « Mais il n'est pas à 100 % », indique son coach Erman Künter.

Cyril Akpomedah, blessé au dos,

a quant à lui repris à courir, lui aussi dans la matinée d'hier, mais n'a pas participé à l'entraînement collectif. Si bien qu'une nouvelle fois, une décision concernant les deux joueurs sera prise au tout dernier moment, au plus tôt ce soir après la séance de 18 h en Alsace.

Par ailleurs, CB se déplace à cette occasion en avion, avec un décollage de Nantes prévu aujourd'hui à midi.

Strasbourg : Meneurs : Jennings (1,70m, US), Nissim (1,80m, Fra-Isr); Arrière : Bolic (1,94m, Serb-Mont); Ailiers : Perinic (1,96m, Cro), Gautier (2,04m), Wampfler (1,95m); Intérieurs : Arsic (2,03m, Tur), Ludon (2m); Pivot : Palmer (2,08m, Am. Nat).

Sous les paniers

Lyday a repris

Victime d'une entorse à une cheville à Bourgen-Bresse le 25 octobre, le meneur américain de Cholet Basket avait ensuite dû faire l'impasse pour la venue de Roanne à la Meillerie, vendredi 31 octobre. Il a repris l'entraînement collectif hier et renouera avec la compétition demain à Strasbourg. De son côté, Cyril Akpomedah, forfait contre Roanne en raison d'un problème musculaire au dos, est toujours en soins.

L'ABC sans Oyie

Samedi salle Jean-Bouin devant Saint-Étienne, Angers RC 49 devra se passer des services de Christophe Oyie. Victime d'une entorse à une cheville lundi à l'entraînement, l'intérieur angevin pourrait même manquer le match du 15 novembre à Rouen.

Coupe de France : le 5^e tour

Seniors masculins

- Blois (N2) - Avrillé (N3, +7)
- Challans (N2) - Châtelleraut (N3, +7)
- Landouge (N3) - St-Macaire-en-M. (R1, +7)
- Vanves (N2) - JALT Le Mans (N3, +7)

Samedi 22 novembre, 20 heures.

Seniors féminines

- UE Barth. Ang. (N3, +7) - B. Châteauroux (N2)
- Bégrolles (R2, +15) - Union sud 37 (N3)
- Poit.-Le Pin (R2, +15) - Cherbourg (N3)

Dimanche 23 novembre, 15h30.

L'obligation de résultats de Strasbourg

Adversaire de Cholet Basket demain, Strasbourg est dans l'obligation de renouer avec le succès après une série de trois défaites.

Avec un programme qui l'amène à recevoir Cholet demain, se déplacer à Dijon le 15 novembre puis accueillir Le Havre le 22, le tableau de marche de la SIG est tout tracé qui n'autorise pas la moindre défaillance devant les Choletais et les Havrais !

Sauvée la saison dernière par le gong sonnant le passage de la Pro A à 18 clubs, la formation alsacienne est tenue de retrouver le rôle d'outsider qui fut le sien en 2.000 et 2.001 lorsqu'elle disputa les demi-finales du play off. « L'objectif, c'est de participer à la Semaine des As et au play off », annonce David Gautier, l'ancien Choletais. Autrement dit, se classer dans les huit premiers.

Le grand ménage

Au sortir d'un parcours erratique marqué par les changements d'entraîneurs à répétition, l'intersaison a été marquée par un grand ménage. Arrivé aux commandes techniques en compagnie de son fidèle Philippe Sudre, Alain Weisz l'a fini en écartant Frédéric Forte.

La formule d'abord payante - succès sur Villeurbanne, à Vi-

chy et devant Limoges-cafouille néanmoins depuis quelques semaines. Le très net coup d'arrêt subi au Mans (93-64) a été suivi de deux autres défaites (86-93 à domicile devant Nancy puis 100-74 à Pau).

« Au moment où nous abordons une série de matchs difficiles, il était nécessaire de s'appuyer sur une réelle homogénéité. Or, les blessures se sont succédées », explique David Gautier. Crawford Palmer, Thierry Rupert et Marques Bragg ont ainsi fait défaut à une SIG soudainement démunie.

Le premier devrait retrouver sa place demain, le second est toujours indisponible et le troisième joue sur une jambe, en raison d'un genou fragilisé. Bragg pourrait néanmoins être contraint de jouer les utilités face à CR, faute de pigiste.

Le nouveau rôle de David Gautier

Dans ce contexte, les Strasbourgeois ne seront toutefois pas totalement démunis demain au Hall Rhénus. Avec l'expérimenté Keith Jennings à la tête, le trio des Balkans formé des ailiers Perincic (10,3 points) et Bolic (11,8 pt) et de l'intérieur Arsic (15,8 pt et 5,8 rebonds), l'arrière d'origine israélienne Nissim, la tour Palmer et David Gautier, la SIG ne manque pas d'arguments. L'ancien Choletais, père d'un petit Corentin depuis juillet, en



David Gautier retrouvera avec plaisir... et détermination ses amis choletais

est persuadé. S'il prend très au sérieux cette formation de CB au sein de laquelle il retrouvera avec plaisir les Ferchaud, Akpomedah, Marquis, Hayes, Malet, Gelabale qu'il cotoya à la Meillerie, il est fermement décidé à se rappeler à leur bon souvenir. « Alain Weisz me demande de m'investir davantage au rebond et en défense », explique David Gautier, investi dans ce nouveau rôle au point de freiner son

tempérament offensif. Les Choletais n'auront cependant pas intérêt à s'y fier.

G. TUAL

L'équipe de Strasbourg : 4. Arsic (Serbe, 2,06 m), 5. Wampfler (1,95 m), 6. Perincic (Croatie, 1,95 m), 7. Nissim (1,83 m), 8. Ludon (1,98 m), 9. Jennings (US, 1,70 m), 10. Bolic (Serbe, 1,94 m), 11. Gautier (2,02 m), 12. Rupert (2 m), 14. Palmer (2,05 m), 15. Bragg (US, 2,03 m). Entr. : Alain Weisz.

Cholet au complet à Strasbourg

Terrell Lyday et Cyril Akpomedah de retour, Cholet Basket sera au complet pour affronter Strasbourg, ce soir en Alsace.

Entre coupe ULEB et championnat, le programme de Cholet Basket jusqu'au 20 décembre est extrêmement copieux. Au menu : treize matchs en quarante-trois jours, soit un tous les trois jours en moyenne !

Lyday et Akpomedah font leur retour En guise de hors-d'œuvre, les Choletais se frottent ce

soir à l'armada strasbourgeoise, entraînée par Alain Weisz, le futur ex sélectionneur national.

Pour cette mise en bouche, donc, Erman Kunter enregistre avec satisfaction les retours dans le groupe de Terrell Lyday et Cyril Akpomedah, tous deux blessés et en civil sur le banc vendredi dernier contre Roanne. S'ils ne seront certainement pas en mesure de se livrer « à 100 % » après plusieurs jours d'arrêt, ces deux joueurs apporteront en tout cas de la richesse dans la rotation choletaise.

Strasbourg diminué dans la raquette

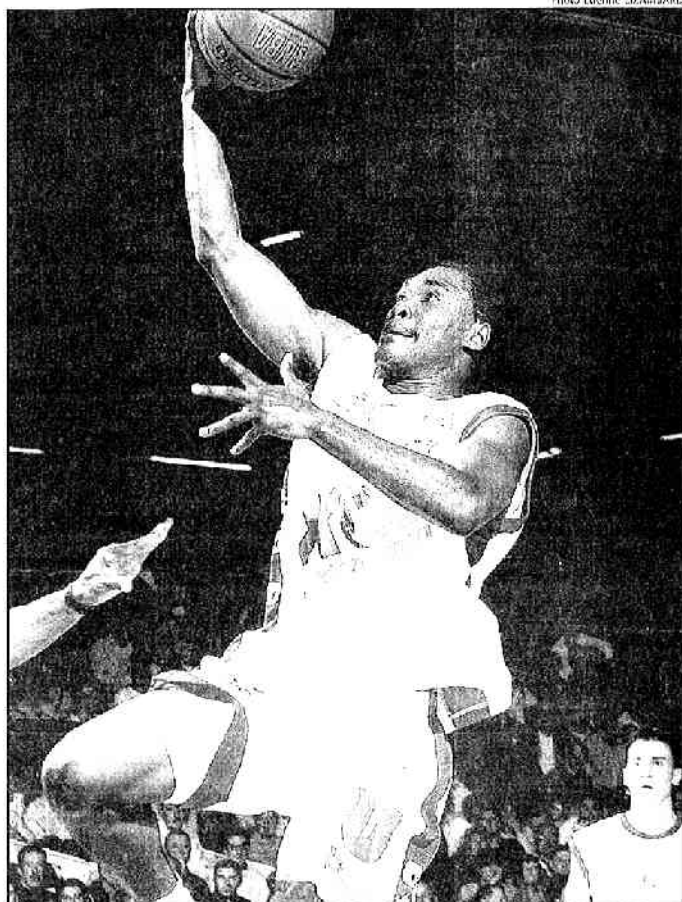
En Alsace, les Choletais chercheront une fois encore à s'appuyer sur leur point fort, la défense (la 3^e plus solide de Pro A avec 72 points encaissés par match), pour tenter de déstabiliser un collectif toujours en rodage. Car à Strasbourg, la mayonnaise n'a pas encore pris en matière défensive (la SIG possède la défense la plus permissive de Pro A avec 87,3 points encaissés en moyenne par match). Dans ces conditions, le forfait de Thierry Rupert (ischio-jambiers) et l'absence probable de Marques Bragg (genou), deux piliers du secteur intérieur, n'augurent rien de bon pour le club alsacien, tout juste rassuré par le retour de Crawford Palmer, qui disputera face à CB son premier match de la saison. « Nous sommes effectivement très diminués dans le secteur intérieur. D'ailleurs contre Pau, nous avons bricolé avec David (Gautier) au poste d'ailier fort... », explique Weisz...

En revanche, les recettes de l'entraîneur strasbourgeois portent déjà leurs fruits sur les phases offensives. Avec une moyenne de 81 points marqués par match, David Gautier et ses partenaires savent en effet affoler les défenses adverses. Bolic (15,8 points par match), Arsic (11,8), Perincic (10,3)... à Strasbourg, le danger peut venir de partout et les Choletais devront en conséquence surveiller Jennings et C^e comme le lait sur le feu !

Un adversaire direct dans la course au tournoi des As

Après trois revers consécutifs, les Strasbourgeois chercheront à retrouver la saveur de la victoire. « Il est important pour nous de sortir de la spirale de la défaite et de battre un adversaire direct dans la course à la qualification pour le tournoi des As. Pour l'instant, nous respectons notre tableau de marche initial. Mais pour ce rendez-vous, il faut que l'on s'arrache », affirme Alain Weisz. Greg Stoit, plus que jamais sur le grill après six journées de championnat, et ses partenaires aussi ! Après tout, eux aussi sont lancés vers le top 8 du championnat.

Tristan BLAISONNEAU



Le retour de Terrell Lyday, même diminué, ne peut être que bénéfique pour Cholet

Ce soir à Strasbourg (20 heures)

STRASBOURG

5. J. Wampfler (1,95 m), 6. H. Perincic (Cro. 1,95 m), 7. A. Nissim (Isr. 1,83 m), 8. J.-P. Ludon (1,98 m), 9. K. Jennings (US. 1,70 m), 10. Z. Bolic (Ser.-M. 1,94), 11. D. Gautier (2,02 m), 13. P. Arsic (Ser.-M. 2,06 m), 14. C. Palmer (2,05 m), 15. M. Bragg (US. 2,03 m)
Entraîneur : Alain Weisz

CHOLET BASKET

4. J.-M. Mipoka (1,96 m), 5. G. Stoit (US. 2,03 m), 6. T. Lyday (US. 1,91 m), 7. R. Malet (1,90 m), 8. R. Desroses (1,98 m), 9. C. Ferchaud (1,92 m), 10. J. Bilba (1,98 m), 11. C. Marquis (2 m), 12. C. Akpomedah (2,03 m), 13. S. Bendriss (2,04 m), 14. D. Hayes (1,96 m), 15. M. Gelabale (2 m)
Entraîneur : Erman Kunter

• Arbitres : MM. Vauthier, Koog et Laplace
• Espoirs : match à 17 h 15

La 7^e journée

Ce soir (20 heures)

Strasbourg - Cholet

Demain (20 heures)

Bourg-en-Bresse - Le Havre

Reims - Hyères-Toulon

Chalon-sur-Saône - Besançon

Roanne - Dijon

Limoges - Le Mans

Gravelines - Paris BR

Vichy - Nancy

Dimanche (16 heures sur TPS)

Villeurbanne - Pau-Orthez

Classement : 1. Pau-Orthez et Le Mans et

Gravelines 12 ; 4. Dijon 11 ; 5. Nancy,

Villeurbanne et Cholet 10 ; 8. Le Havre,

Chalon-sur-Saône, Strasbourg et Reims 9 ; 12. Hyères-Toulon, Vichy et Bourg-en-Bresse 8 ; 15. Paris BR, Roanne, Limoges et Besançon 7

L'incertitude Bragg

Jouera, jouera pas ? Logiquement, Marques Bragg, touché au genou, ne devrait pas jouer ce soir. Mais logiquement, il n'aurait pas dû jouer non plus contre Pau le week-end dernier. Et pourtant, en Béarn, il avait fait acte de présence pendant 6 minutes. Alain Weisz, qui n'a pas encore réussi à trouver de pigiste médical, pourrait être tenté de faire la même chose ce soir afin que Palmer ne se sente pas trop seul face à Marquis et Bilba.

Pro A : rencontre entre convalescents

Cholet a retrouvé le chemin du succès. Une voie que l'équipe espère poursuivre à Strasbourg.

Terrrell Lyday remis mais pas à 100 %. Cyril Akpomedah encore incertain. Voilà pour le côté choletais. Marcus Bragg et Thierry Rupert out pour un mois, Crawford Palmer qui va débiter son championnat et David Gautier dont la cheville garde quelques séquelles d'une mauvaise réception. Voilà pour le côté strasbourgeois. Ce match avancé de la 7e journée ne se jouera pas avec toutes les forces en présence.

Une rencontre entre deux équipes qui auraient pu mieux faire depuis le coup d'envoi du championnat. Les Choletais traînent toujours leur revers rémois et souhaitent capitaliser avant d'entrer dans une coupe d'Europe (mardi soir) qui pourrait bien lui coûter quelques forces et quelques points. Les Alsaciens n'ont certes pas à rougir de honte de leurs trois défaites consécutives face au Mans, Nancy et Pau mais sans aucun doute de l'écart concédé (-29 et -26 contre les Sarthois et Béarnais). Deux équipes qui avaient réalisé des débuts prometteurs. Cholet face à Paris et à Chalons. Strasbourg face à l'ASVEL.

La jeune classe choletaise pas spécialement à l'aise face aux grands gabaritis essaiera donc de profiter de l'absence de taille sous les panneaux. Stolt qui pourrait disputer son dernier match avec les Choletais, abattra sa dernière carte. Face à une défense qui porte le bonnet d'âne en Pro A. Les Choletais malgré un pourcentage à trois points loin de leur potentiel, tenteront de faire valoir sa place de meilleure attaque.



Claude Marquis et les Choletais espèrent encore sourire.

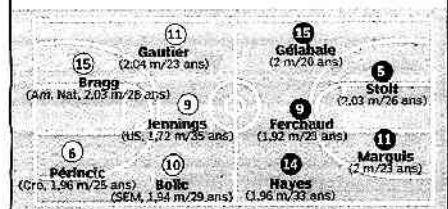
son nouveau contrat, sans oublier le duo Hayes. Bilal qui apporte son savoir-faire dans les moments chauds, bref Cholet a les moyens de faire trembler cette équipe alsacienne en reconstruction. Une victoire aurait des vertus régénératrices.

Laurent FORTIN

...CB Stats... CB Stats... CB Stats... CB Stats...

• Cédric Ferchaud mène... à la victoire. Remplaçant de Terrrell Lyday (encorse cheville) qui a repris l'entraînement cette semaine, Cédric Ferchaud qui a conduit la baguette choletaise, a réalisé sa meilleure prestation en 6 journées. 13pts, 5 passes décisives et 8 rebonds (6 d'évaluation). Il avait fait une seule fois mieux face à Limoges avec 21. La saison passée, des stats qui lui valent d'être dans le 5 majeur de l'Equipe, une première en tant que meneur. Pour celui qui "attendait son match décisif" dans nos colonnes, vendredi dernier, il le tient. En revanche, il avoue toujours être "en manque d'un shoot fiable à 3pts" (son point fort) : 2/4 face à Roanne, ce qui porte son total à 5/26 depuis le début de saison. • Cholet aux rebonds mais pas au contre. En attendant le retour de Cyril Akpomedah (douleurs lombaires) probablement face à Strasbourg, Cholet reste lanterne rouge au niveau des contres (1,3 en moyenne). Toutefois, avec 37 rebonds face à Roanne, CB reste 3e de pro A (40 de moyenne) malgré sa petite taille et leader aux rebonds offensifs (24,5) grâce au suivi de ses shoots.

vendredi 7 novembre 20 h 30 Hall Rhénius Strasbourg IG Cholet Basket



Le banc : 5-Petar Arsic (SEM, nat. Turc, 2,06 m, 30 ans), 7-Afik Nissim (Isr, 1,85 m, 22 ans), 8-Jean-Philippe Ludon (2 m, 20 ans), 13-François Renaux (1,04 m, 21 ans), 14-Crawford Palmer (US Nat. fra; 2,08 m, 33 ans), 15-Saïd Ben-Driss (2,04 m, 18 ans).

Les six dernières oppositions : 4-2 pour Cholet-Basket Saison 2002-2003, match aller : CB - Strasbourg, 75-64 (meilleurs marqueurs : Gautier (16pts) pour Strasbourg, Stanley (18pts) pour CB); match retour, Strasbourg - CB, 80-96 (meilleurs marqueurs : Stanley (22pts) pour CB, Sims (22pts) pour Strasbourg). Saison 2001-2002, match aller : Strasbourg - CB, 95-83 (meilleurs marqueurs : Dorsey (24pts) pour CB, Gautier-Forté (7pts) pour Strasbourg); match retour CB - Strasbourg, 99-88 (meilleurs marqueurs : David (26pts) pour Strasbourg, Stanley (26pts) pour CB). Saison 2000-2001, match aller : CB - Strasbourg, 68-60 (meilleurs marqueurs : Brantley (14pts) pour CB, Terry (11pts) pour Strasbourg); match retour : Strasbourg - CB, 82-79 (meilleurs marqueurs : Brantley-Crowder (13pts) pour CB, Smith-Howard (18pts) pour Paris).

La SIG recherche la stabilité

Présentée comme une des grosses écuries de la Pro A, la SIG Strasbourg ne répond pas totalement aux attentes. Trois victoires devant un ASVEL pas au mieux en ouverture (94-91), à Vichy (81-88) et contre le CSP Limoges (80-66), ont été suivies de trois gros échecs; par le score au Mans (90-64), à Orthez dernièrement (100-74), ou l'aspect, contre le Sluc Nancy à domicile (86-93 AP). Avec à sa tête Alain Weisz, le récent entraîneur des décevants Bleus au championnat d'Europe suédois, la SIG attendait mieux. Il faut dire que l'effectif strasbourgeois a été longuement privé de Crawford Palmer qui effectuera ses débuts contre CB, de Rupert de retour également ce soir, et désormais de l'Américain Bragg. Preuve de la confusion qui règne apparemment à la SIG, le secrétaire général du club, Jean-Marcel Geiger, affirmait qu'aucun pistage médical ne jouerait contre Cholet, mais que Bragg tiendrait sa place! Bragg, annoncé le matin même comme arrêté pour un mois, monsieur Geiger rectifiait son affirmation; ledit joueur ne jouera pas ce vendredi! Quoiqu'il en soit, la SIG, même si elle cafouille encore son basket, sera dangereuse pour les Choletais dans le sillage de ses trois Balkaniques, l'aïlier Bolic (15,8 pts/match), l'intérieur Arsic (11,8/match) et l'autre ailier serbe, Perinich (10,4/match). Ajoutons à ceux-là, Jennings, "locale", le Franco-Israélien, Afik Nissim (22 ans-1,83m).

- Avec 15,8pts, Bolic est le communautaire le plus efficace de Pro A.
• Avec 18,8 ballons perdus, la SIG est l'équipe la plus généreuse de ce championnat. Des pertes de balle diminuées par les efforts concédés au niveau des interceptions (9,5 soit la seconde meilleure moyenne de Pro A).
• Avec 87,3pts encaissés, la SIG est la moins bonne équipe en défense du championnat (CB est 3e avec 77pts). En revanche, avec 81pts, Strasbourg possède la 6e attaque (contre la 15e pour Cholet, 72,7pts).

Cholet le maximum avec le minimum

Cholet-Basket a signé son 4e succès de la saison face à Roanne (75-69). Les Choletais ont surtout mis fin à un double revers face à Reims et Bourg-en-Bresse qui, malgré leurs récentes performances (au Havre et à Dijon) devrait s'avérer très néfaste en fin de saison pour une place en play-off. Malgré sa précoce reprise (le 11 août dernier), Cholet est toujours en construction et l'état du chantier est un peu plus visible à quelques jours d'un calendrier européen-français. Outre les rendez-vous de PULEB, Cholet voit profiler un mois de novembre relevé (avec un déplacement à Strasbourg et la venue de l'ASVEL) qui ne sera qu'un avertisseur par rapport au mois de décembre (Le Mans, Nancy et Pau).

Cholet le maximum avec le minimum

Des blessures qui auront décuplé l'énergie des joueurs présents qui maintiennent Roanne à moins de 20pts par quart-temps, "notre objectif défensif" selon Erman Kunter. A l'inverse de Reims, Cholet n'a jamais creusé un écart conséquent pour se démobiler (7-0 puis 14/7 sur un primé de Desroses seront les avancées les plus conséquentes en début de match). Dans le deuxième quart, Dwayne Archbold (topps) permettra d'entendre encore la Chorale qui revenait deux fois à égalité (26-26 et 36-36) avant d'être courtoisement distancé à la pause (43-28). L'Américain de Roanne (22pts au total) permettait de passer devant (43-45). Mais ce signal d'alarme ne se ralluma pas : un dunk rageur de Desroses et deux primés de Cédric Ferchaud lançaient les Choletais (56-46 et 60-51 à la 10e), malgré deux nouvelles fautes de Claude Marquis et son exclusion. Cholet tenait bon. "Il faut aussi souligner la bonne défense de Gélabale sur Ball, ajoutait Erman Kunter. Pour l'instant, mise à part notre revers face à Reims, notre bilan n'est pas si mauvais."

Gelabale neutralise Ball

Bref, Cholet a retrouvé la victoire, malgré les absences de son meneur Terrrell Lyday (entorse cheville), Cyril Akpomedah (douleurs récurrentes au dos) et de Greg Stolt (touché à l'arcade sourcilicère au bout de 3 minutes, nécessitant

plus au point (Ndlr. la moins bonne de Pro A). Enfin, on a quand même vu qu'un complet face à l'ASVEL, on est capable de réaliser de belles choses (victoire 94-91, ure j.), notamment en défense : on avait pris sept de la pause avant d'en n'écraiser que 30 après. C'est donc mieux que la saison passée? Oui, c'est sûr. La saison passée, ce fut une vraie galère. Il n'y avait aucun jeu collectif. Tout le monde n'était pas d'accord pour baisser son scoring et se mettre au service de l'équipe. Il faut savoir parfois se marquer que 4 pts au lieu de 20 et faire des efforts en défense. Moi j'estime que j'ai fait les efforts. De 16-17pts en début de saison, je suis passé à 12 en fin, m'obligeant à un travail défensif. Mais cela n'a pas été le cas de tout le monde. Et puis on travaillait dans des conditions difficiles pendant la restauration du Hall Rhénius. Dans une petite salle froide où il n'y avait pas de vestiaires. Tu es resté quand même... Oui parce que j'ai su très tôt qu'Alain Weisz arrivait avec un nouveau projet et que l'équipe allait totalement changer. Parce que je ne voulais pas partir sur une telle fin. Et parce qu'il n'y avait pas tant d'offres que ça. Tu rôles est-il resté le même? Je crois que je suis des sacrifiés offensifs même si cela reste mon point fort. Je ne

David Gautier : "J'ai travaillé ma défense"

L'aïlier strasbourgeois, reconverti intérieur face à Pau suite aux blessures de Bragg, Ruppert et Palmer, retrouve son ancien club et sa génération (Marquis, Ferchaud, Desroses). Après une saison galère (3 coaches et un repêchage en Pro A, par le biais du passage à 18 clubs...), le natif choletais est finalement resté sur les bords du Rhin. Pour un nouveau projet. Avec trois victoires et trois défaites, même s'il y a du mieux dans le collectif alsacien, la SIG n'est pas encore prête à affronter les meilleurs. Jeune papa depuis quatre mois d'un petit Corentin, David Gautier évoque les objectifs strasbourgeois et les siens.



David Gautier a progressé en défense.

D'abord, des nouvelles après ton entorse à la cheville, en fin de match face à Pau. Je ne me suis pas entraîné lundi mais j'ai repris doucement. Je serais du match face à Cholet. Ce n'est pas très grave, je me suis tordu en atterrissant d'un rebond. En revanche, j'ai plus de crainte concernant mes coéquipiers. Bragg et Rupert sont absents pour trois-quatre matchs et Palmer reprendra vendredi. Après quatre mois, il ne faut pas s'attendre à des merveilles. Le club piste des pistages mais cela ne se boucle pas.

Quel bilan fais-tu après six matchs? D'abord qu'on a du mal depuis qu'on a des blessés (3 défaites). On peut aussi se consoler en disant que c'était face au Mans (-29), Nancy (-6) et Pau (-24). Après ton déculement forcé : on n'est plus maître du rebond et la défense n'est

prends pas beaucoup plus de 5 tirs par match. Je ne shoote pas n'importe comment. J'ai beaucoup travaillé en défense, je dois tourner à 5 rebonds, je suis plus régulier qu'avant. Les Bleus, ça t'inspire toujours? Je ne sais pas quel sera le nouveau projet mais évidemment que oui. En tout cas, je vais me battre pour y arriver. Cholet, que penses-tu du nouveau projet? Faire confiance aux jeunes comme ça, c'est génial. Certes l'équipe n'est peut-être pas grande et n'a pas de masse dans la raquette, mais elle est solidaire. Et ça, on peut le voir aussi avec Pau, cet esprit peut faire gagner des matchs. Je crois que je suis bien placé pour le savoir. J'ai vu le match contre Chalons, c'est un jeu agréable. Le danger vient de partout. Il ne faudrait pas les laisser courir.

Recueillis par L. FORTIN.

• Les journées La 7e, Strasbourg - Cholet basket (ce vendredi à 20 h); Bourg-en-Bresse - Le Havre, Reims - Hyères-Toulon, Chalons - Besançon, Roanne - Dijon, ASVEL - Pau-Orthez (dim. à 16 h); Limoges - Le Mans, Gravelines-Dunkerque - Paris BR, Vichy - Nancy. La 8e, Le Havre - Roanne, Cholet - ASVEL (dimanche à 16 h); Hyères-Toulon - Bourg-en-Bresse, Nancy - Limoges, Besançon - Reims, Dijon - Strasbourg, Le Mans - Gravelines, Paris BR - Chalons, Pau-Orthez - Vichy. • Le classement 1-Le Mans, Pau-Orthez, Gravelines (11 m) 12pts; 4-Dijon 10pts; 5-Cholet, ASVEL, Nancy, 10pts; 8-Chalons, Le Havre, Strasbourg, Reims (11 m) 9pts; 12-Bourg-en-Bresse, Hyères-Toulon, Vichy 8pts; 15-Limoges, Paris BR, Roanne, Besançon 7pts. • Les espoirs (sic) épatants Les jeunes pousses de Cholet-Basket réalisent un sans-faute lors de leur championnat. Face à Roanne, ils ont signé leur 6e victoire (81-74). Même si la Chorale fait son apprentissage en Pro A (ce saison), elle est habituée aux phases finales du Trophée du Futur (8e en 2003). De plus, les Choletais étaient privés de Michel Ioupouk (très important dans le secteur intérieur : 19 rebonds face à Reims) et de Romain Malet (le meneur était préservé pour les pros). Comme à leur habitude depuis le début de saison, les protégés de Jean-François Martin ont fait le break dans le dernier quart-temps. Menant seulement de deux points à la 30e (56-54), les espoirs ont creusé un écart définitif dans le money-time, le trio Badji-Mipoka-Bendris, auteur de 65pts à largement contribué à la victoire. Les Rennais pourtant meilleurs aux rebonds (45 contre 40), à 3pts (1/21 contre 6/20) et aux passes décisives (7 contre 19) ont dû s'incliner. Cholet est co-leader avec Pau-Orthez (vainqueur de Strasbourg 96-79), Nancy (vainqueur de l'ASVEL 71-60) et Gravelines (qui comptent un réel succès avec un match avancé gagné face à Reims). Les Choletais se rendent désormais à Strasbourg. Les Alsaciens n'ont perdu qu'à deux reprises : en Béarn et face à Nancy (5e j.). Ils espèrent pour leur 3e face à fixer avec un ténor, Duvrecher. Emménés par Jacques Wempffer et Jean-Philippe Ludon, les plus âgés (19 ans), Nicolas Weisz et ses consorts espèrent réaliser un coup.

Le classement : 1. Gravelines 14pts; 2. Pau-Orthez, Cholet, Nancy 12pts; 5. Strasbourg, Reims, Vichy, 10pts; 8. Hyères-Toulon, Paris, 9pts; 9. Roanne, Limoges, Le Havre, Dijon 8pts; 14. Villeurbanne, Le Mans, Besançon, Chalons-sur-Saône, Bourg-en-Bresse 7pts. • Après : les cadets attendus Juniors son revers face à Limoges, Cholet doit retrouver la victoire face au Stade Montois. Ex-aequo 3e, les deux équipes valent l'une des quatre places qualificatives pour l'élite pour la seconde phase. Un match important pour Jacky Périgois et ses joueurs (dim. à 13h30). Le vainqueur du jour fera un pas supplémentaire vers cet objectif. A noter que les cadets rejoignent mardi à 15h30 face à Bayonne. Les minimes du Pays Choletais (entente JF - CB - la Seg') reçoivent Nanterre (dimanche à 13h30 à la Seg') pour le premier match retour de la première phase. C'est d'ailleurs dans la banlieue parisienne que les jeunes de l'UBCP avaient concédé leur seule défaite (94-59). Les Choletais intimidés pour leur première, voudront effacer cette gifle. Un succès les inciterait quasiment à l'abri pour intégrer l'élite lors de la 2e phase. Enfin, les cadets choletais reçoivent le leader invaincu Palaiseau. Quatrième, elles souhaitent créer ce qui serait un exploit quand on sait qu'elles ont perdu de 20pts à Bourges (2e). La tâche paraît consue (dim. à 15h30, à la Mélière). Elles rejoignent à Chartres mardi à 15h30.

Pro A : Strasbourg - Cholet-basket, ce soir (20 h)

Contenir la motivation strasbourgeoise

Le retour de Lyday et Akpomedah, incertains jusqu'à ce soir, ne seront pas de trop pour Cholet-basket, opposé à une équipe strasbourgeoise diminuée mais déterminée à sortir d'une spirale de défaites.

Si Bilba et consorts ont réussi à surmonter l'absence de Terrell Lyday, et celle d'Akpomedah, vendredi dernier face à Roanne, ils auront sans doute besoin de toutes leurs forces vives et surtout de leur meneur ce soir au Rhénus, la nouvelle salle strasbourgeoise.

Certains observateurs retiennent peut-être uniquement le pourcentage aux tirs de Lyday (31,6%), mais oublient son influence sur le jeu. Et cet apport est d'autant plus grand lorsque l'équipe évolue à l'extérieur, où il faut contrôler le tempo. Il a, effectivement, été maladroit à Besançon et à Chaion. Mais sa façon d'organiser le jeu, sa défense, ses tirs décisifs, et surtout la confiance de ses équipiers, éléments invisibles sur les sacro-saintes feuilles de stats, ont été autant de raisons pour expliquer les victoires choletaises. «**La blessure de Lyday à Bourg-en-Bresse a fortement handicapé Cholet. Son absence déstabilise leur équipe**», indique d'ailleurs Alain Weisz, grand spécialiste pour évaluer un meneur de jeu, après avoir lancé Sonko il y a 13 ans, relancé Jennings au Mans, et fait de Parker le leader de l'équipe de France.

Encore et toujours la défense

Face à Strasbourg, Lyday, et «Akp», blessés récemment à la cheville et au dos, devraient ainsi faire leur retour. «**Je pense qu'ils joueront [...] Mais ils ne seront pas à 100%. On prendra une décision au dernier moment**», révèle Erman Künster.

Le coach de CB souhaite bien entendu les utiliser lors d'un match relativement important dans la lutte pour la qualification aux playoffs. «**Strasbourg est à peu près du même niveau que nous. Mais c'est une équipe qui peut bien attaquer**



Terrell Lyday, vraisemblablement de retour ce soir, tentera d'apporter en terrain hostile ses qualités de meneur de jeu.

(avec 81 points par match) **Ils ne sont pas très forts en défense** (la plus mauvaise avec 87,3 unités encaissées). **Donc il ne faut pas leur laisser marquer des points. Il faudra les stopper.**»

Le mot clé est encore lâché : la défense. Troisième meilleure formation hexagonale dans ce secteur, Cholet-basket va tenter de perturber le potentiel offensif du Croate Bolic (15,8 points) et de ses équipiers. C'est même indispensable car les locaux, après trois échecs consécutifs, seront en quête de rachat devant leur public. «**On joue à chaque fois les adversaires qui viennent de rencontrer Pau-Orthez, et donc ils veulent se ressaisir. C'est pour cela que ce match sera difficile**», annonce Künster.

De plus, une opposition handicapée par les absences, en l'occurrence celles des intérieurs Rupert et Bragg (à moins que ce dernier, tou-

ché au genou, ne joue finalement sous infiltration), est généralement très motivée et déterminée pour parvenir à ses fins, comme le fut CB il y a une semaine. Et on peut compter sur Alain Weisz, dans le cadre de son nouveau challenge après l'Euro, pour transmettre l'énergie nécessaire à Palmer, de retour, et consorts. «**Quand j'étais le coach de la Turquie, Weisz était l'assistant de De Vincenzi avec la France. Et quand il était au Mans, on communiquait beaucoup. C'est d'ailleurs moi qui lui avais parlé de Woolridge (NDLR: aujourd'hui à Gravelines) qui a joué au Mans. C'est un coach qui paraît très calme, mais il est très fort, ça va être un match difficile**», répète, en guise de conclusion, Erman Künster.

J. D.

***Stolt dos au mur.** Désireux de se séparer de l'intérieur blanc américain,

peu rentable (8 points à 34% et 5 rebonds), CB l'attend au tournant en Alsace. «**C'est son dernier test**», affirme Künster.

Ce soir, à 20 h, à Strasbourg

STRASBOURG		CHOLET	
5 Werpfler (1,95m)	(2,03m)	Stolt	5
6 Lucón (2,00m)	(1,91m)	Lyday	6
7 Nissim (1,80m)	(1,90m)	Malel	7
8 Perricó (1,96m)	(1,97m)	Desroses	8
9 Jennings (1,73m)	(1,92m)	Perchaud	9
10 Bolic (1,94m)	(1,98m)	Bilba	10
11 Cautier (2,04m)	(2,03m)	Marquis	11
13 Arsic (2,03m)	(2,03m)	Akpomedah	12
14 Palmer (2,06m)	(1,96m)	Hayes	14
	(2,00m)	Célabale	15

Entraîneur :
Alain Weisz

Entraîneur :
Erman Künster

Arb.:MM. Vauthier, Bardera, Laplace.

Cholet Basket surclasse Strasbourg

Photos PCP - LAISAC - Yannick ROHRS

Cholet Basket a nettement dominé Strasbourg en Alsace hier soir (90-75). Les hommes d'Erman Kunter ont très bien maîtrisé leur sujet. L'Américain Greg Stolt a été l'un des artisans du succès de CB.



Greg Stolt a fait fi des critiques pour livrer hier son meilleur match de la saison

Le bénéfice est total. En plus des deux points glanés, du troisième succès à l'extérieur, Cholet Basket a joué avec la manière hier soir à Strasbourg. « On a très bien défendu. Toute l'équipe a bien joué, notamment dans le troisième quart », Erman Kunter, l'entraîneur choletais pouvait savourer. Sa formation, après un succès à l'arraché devant Roanne, est montée en régime.

Et comme un bonheur n'arrive jamais seul, l'homme du match n'est autre que... Greg Stolt. Transparent depuis plusieurs rencontres, l'Américain a étonné tout son monde en rendant une feuille de statistiques idyllique : 19 points, 9 rebonds, 4 fautes provoquées.

Un excellent Greg Stolt

Les Choletais ont d'ailleurs réussi un bon début de match, rythmé par trois tirs primés de Stolt et une adresse prometteuse. Malgré un léger passage à vide (0-7 en deux minutes),

l'équipe des Mauges mène la danse dans le premier quart temps (18-12, 7^e ; 24-14, 8^e) et vire nettement en tête après dix minutes (29-21).

Mais la réussite initiale choletaise prend du plomb dans l'aile. Stolt (14 pt, 4/6 aux tirs, 3/3 aux lancers francs entre la 1^{re} et la 10^e minute !) reste sur le banc tout au long du deuxième quart, Lyday, encore convalescent, l'accompagne également plus qu'il ne participe au jeu sur le terrain. Les deux Américains avaient inscrit 19 des 29 points des dix premières minutes. Alors tout devient beaucoup plus difficile. L'adresse disparaît. Bien sûr, Bilba, Ferchaud ou Hayes décrochent de temps à autre une banderille de l'extérieur du cercle. Mais pendant ce temps, les piques intérieures strasbourgeoises transpercent la défense de CB. Nissim, intenable, ramène les Alsaciens dans le coup petit à petit.

L'absence strasbourgeoise
Grâce à deux claques (6-0, 13^e-15^e ; 5-1 16^e-19^e), la SIG refait surface et recolle aux basques des hommes d'Erman Kunter (40-43) à la pause. Si les Choletais « rebondissent » bien (20 contre 13), ils perdent en revanche de multiples occasions de contre-attaques (10 balles perdues contre 2).

« Je ne comprends pas qu'on se soit écroulé ainsi. On était pourtant revenu dans le match », peste Alain Weisz, le coach de la SIG. Mais cet éclat ne fut qu'un feu de paille.

La mi-temps semble corriger le manque d'adresse côté choletais. Stolt revient sur le parquet, Marquis et Gelabale s'amuse dans la défense strasbourgeoise et voilà que les Choletais s'envolent. Pas sans le moindre effort car les joueurs des Mauges vont vite, bousculent le dispositif d'Alain Weisz. Mais sans doute plus facilement qu'ils ne l'auraient pensé. Car où est passée la SIG ? Les quelque 2 900 spectateurs locaux se le demandent encore. Plus une tentative ne rentre, les coéquipiers de David Gautier ne répondent plus (0-10, 23^e-26^e ; 4-13, 26^e-30^e). « Je crois franchement qu'on est diminué à l'intérieur, c'est très frustrant. Dès qu'on a défendu plus haut pour les gêner à l'extérieur du cercle, on a été puni à l'intérieur », regrette l'ex entraîneur de l'équipe de France.

Lyday et Akpomedah soufflent

Dans ces conditions, les Choletais construisent leur succès, le troisième à l'extérieur, sans réelle adversité. L'écart de la pause (+3) enfle à vue d'œil : +10 (24^e), +16 (26^e), +21 (28^e),

+25 (29^e). Alors le baroud d'honneur alsacien a bien lieu. Une réaction d'orgueil qui ne change rien dans le dernier quart temps. Car CB a suffisamment d'avance pour se prémunir d'un retour, des coups de butoir de Jennings, plutôt discret jusque-là. Stolt (19 pt), Gelabale (17) mais aussi Ferchaud (16) et Marquis (13) ont été les artisans de la nette domination choletaise. Les Strasbourgeois, qui détenaient la défense la plus perméable de Pro A avant la rencontre, ont confirmé leurs largesses. CB, grâce à l'ampleur du score, a pu ménager Akpomedah et Lyday, qui à eux deux ont totalisé un quart d'heure de jeu. Là aussi, avant les échéances européennes et les semaines chargées, Cholet a tout gagné.

Pierre NAUDET

Holman remplace Bragg

L'intérieur américain Jerry Holman (24 ans, 2,06 m) a été appelé par la SIG pour remplacer le pivot Marques Bragg, indisponible au moins un mois en raison de problèmes à un genou. Sorti de l'université du Minnesota, avant de faire un essai sans suite cet été aux Atlanta Hawks, Holman devrait arriver aujourd'hui à Strasbourg.

Roanne - JDA Dijon	Casoir
Vichy - Nancy	Casoir
Strasbourg - Cholet Basket	75 - 90
Lyon Villeurb. - Pau-Orthez	Dim. 18h TPS
Bourg-en-B. - STB Le Havre	Casoir
Limoges - Le Mans SB	Casoir
Reims - Hyères Toul.	Casoir
Chalon-Saône - Bessoncon	Casoir
Gravelines - Paris BR	Casoir

Classement	Pts	J	G	P	Pp	Pc
1. Pau-Orthez	12	6	6	0	557	441
2. Le Mans SB	12	6	6	0	520	422
3. Gravelines	12	7	5	2	545	482
4. Cholet Basket	12	7	5	2	526	507
5. JDA Dijon	11	6	5	1	511	453
6. Nancy	10	8	4	2	523	489
7. Lyon-Villeurb.	10	8	4	2	467	436
8. Strasbourg	10	7	3	4	561	614
9. STB Le Havre	9	6	3	3	448	440
10. Chalon-Saône	9	6	3	3	496	487
11. Reims	8	7	2	5	542	577
12. Hyères-Toul.	8	6	2	4	448	479
13. Vichy	8	6	2	4	462	506
14. Bourg-en-B.	8	6	2	4	430	489
15. Paris BR	7	6	1	5	437	452
16. Roanne	7	6	1	5	439	479
17. Prévost	7	6	1	5	405	452
18. Besançon	7	6	1	5	387	494



Jim Bilba - Crawford Palmer. Des deux ex internationaux, c'est le Choletais qui a eu le dernier mot

STRASBOURG 75											(21-29, 19-14, 10-30, 25-17)											CHOLET 90										
Score mi-temps : 40-43																																
Rd											Rd																					
JOUEURS	Pts	Tirs	Lf	Off.	Def.	Ass.	Min.	Ev.	JOUEURS	Pts	Tirs	Lf	Off.	Def.	Ass.	Min.	Ev.															
Wampfler	0	0/1	-	-	-	-	0'07	-1	STOLT	19	6/10	3/3	-	-	9	2	31'29	26														
Ludon	2	0/2	2/2	-	2	-	12'34	3	LYDAY	5	2/3	1/2	1	2	5	11'29	11															
Nissim	21	8/14	4/4	1	1	2	20'	20	Malet	0	0/3	-	-	1	2	13'05	-4															
Perinic	12	5/11	2/2	1	4	1	26'04	12	Desroses	8	4/4	-	2	2	1	15'37	13															
JENNINGS	12	4/7	2/2	-	-	2	31'40	12	Ferchaud	17	6/7	1/4	-	3	5	30'28	20															
BOLIC	7	3/9	-	-	-	1	29'	2	Bilba	5	1/3	2/2	-	3	2	19'08	6															
GAUTIER	9	3/10	2/2	2	3	3	34'06	12	MARQUIS	13	5/8	3/4	1	4	0	20'52	14															
ARSIC	9	4/7	1/2	3	1	1	17'07	10	Akpomedah	0	0/1	-	-	-	1	4'11	0															
PALMER	3	1/6	1/2	-	1	1	21'09	-2	HAYES	5	2/6	-	-	2	-	21'47	1															
Bragg	0	0/1	-	-	1	-	6'13	0	GELABALE	18	7/9	3/6	4	5	4	31'54	21															
Équipe	-	-	-	-	1	2	-	3	Équipe	-	-	-	1	2	-	-	3															
TOTAUX	75	28/68	14/16	8	15	11	200'	71	TOTAUX	90	33/54	13/21	9	33	22	200'	111															

TIRS à 3 PTS : 5/20 Wampfler 0/1, Nissim 1/2, Perinic 0/3, Jennings 2/5, Bolb 1/4, Gaucher 1/5, Arsic 0/1.
FAUTES : 22
ÉLIMINÉS(S) :
CONTRE(S) : 1 (Ludon)
BALLES PERDUES : 7 (Jennings 3)
INTERCEPTIONS : 10 (Jennings 4)

Plus gros écarts : CB + 85 (29^e) ; Strasbourg, + 3 (5^e)
Évolution du score : 3-3 (5^e), 12-9 (5^e), 15-16 (7^e), 14-24 (8^e), 11-22 (9^e), 10-29 (10^e), 24-35 (14^e), 29-32 (15^e), 31-33 (16^e), 34-39 (18^e), 40-41 (20^e), 42-46 (22^e), 44-50 (23^e), 44-62 (26^e), 46-64 (27^e), 48-71 (28^e), 48-73 (29^e), 55-75 (33^e), 66-84 (37^e), 75-90 (40^e)
Arbitres : MM. Vauthier, Bardera et Laplace
Spectateurs : 2.900

TIRS à 3 PTS : 11/17 Bilba 4/5, Lyday 0/1, Malet 0/1, Ferchaud 4/4, Elie 1/1, Rosenzweig 0/1, Hayes 1/2, Gelabale 1/2.
FAUTES : 22
ÉLIMINÉS(S) :
CONTRE(S) : 2 (Stolt, Lyday)
BALLES PERDUES : 19 (Gelabale 5)
INTERCEPTIONS : 3 (Stolt, Ferchaud, Bilba)

Cholet en pleine réussite

Insolents de réussite à trois points (11 paniers marqués sur 17) et impériaux au rebond, les Choletais n'ont pas laissé l'ombre d'une chance aux Strasbourgeois, hier soir, assurant en terre alsacienne une troisième victoire consécutive à l'extérieur.

Cholet Basket : 90
Strasbourg : 75

Stolt aura donné raison aux dirigeants de Cholet, hier soir. Il n'est pas exceptionnel à l'intérieur, mais par contre, c'est un excellent ailier. Par deux paniers à trois points, il imprime d'entrée sa marque sur une rencontre qui sera sous le sceau de la réussite à trois points pour les hommes d'Ernan Kunter. Mais la défense haute exercée par Strasbourg empêche Cholet de retrouver de bonnes positions de shoot et permet à la SIG de raccrocher au score et de passer en tête à la 6^e, 12-9. Mais ce sera l'unique fois de la rencontre.

Festival à trois points

Imaginatifs et concentrés, les Choletais trouvent alors leur salut à l'intérieur, prennent des rebonds et scorent. Gelabale, Lyday et Ferchaud se relaient pour alimenter la marque infligeant en trois minutes un 15-3 aux Stras-

bourgeois, incapables de s'imposer sous les paniers. A 15-24 à la 8^e, Alain Weisz demande un temps mort pour remotiver ses troupes. Des consignes bien appliquées qui permettent à la SIG de revenir à la fin du premier quart temps : 21-29. Nissim puis Bolic et Perincic trouvent enfin des solutions pour percer ou contourner la muraille choletaise.

Mais en face, Bilba, Ferchaud et Hayes entrent chacun leur tour leur panier à trois points, 31-33, 16^e. Marquis, toujours aussi élégant et aérien, se joint à l'euphorie. Les combinaisons fonctionnent aussi bien qu'à l'entraînement. A la 18^e, Alain Weisz redemande un temps mort qui permet à nouveau à son équipe d'enrayer la progression de l'implacable machine choletaise, 36-39. Et à la mi-temps, les deux équipes sont à nouveau au coude à coude 40-43.

Troisième quart fatal

Mais le troisième quart sera fatale aux Alsaciens. Gelabale se déchaine et enfile les paniers comme des perles. Inexistant au rebond Strasbourg souffre et multiplie les maladroites dans ses tirs et ses passes. Les hommes des Mauges se trouvent bien et le score enfile en leur faveur. Ils infligent un 30-10 aux Bas-Rhinois qui ne s'en remettent pas : « *Nous avons bien joué dans le troisième quart temps, c'est ce qui a fait la différence, admettait Ernan Kunter à la fin de la rencontre. Durant ce quart temps, nous avons surtout très bien défendu.* » Une constatation également faite par Alain Weisz : « *C'est essentielle-*



Greg Stolt jouait gros, hier soir ; il a été le meilleur marqueur choletais.

(Photo L'Alsace, Yannick Bohn)

ment dans le 3^e quart temps que nous avons hypothéqué nos chances. »

L'ultime quart permet à Cholet de dérouler tranquillement, à Stolt de montrer ce qu'il est capable de faire à l'aile, et à Gelabale de parfaire ses stats. Les coups d'éclat individuels de Nissim et de Jennings ne changeront pas la donne pour les Alsaciens qui s'inclinent 75-90 et permettent à Cholet d'assurer une troisième victoire consécutive à l'extérieur. « *Nous avons prouvé que nous sommes capables de gagner à l'extérieur même avec une équipe jeune, martelait Ernan Kunter. C'est une victoire collective. Tout le monde a fait quelque chose. Il ne faut pas attribuer ce succès à un seul joueur mais à tous.* »

Une victoire collective pour les Choletais et une déroutante collec-

tive également pour les Strasbourgeois.

Quart temps : 21-29, 19-14, 10-30, 25-17

Arbitres : MM. Vauthier, Bardiera et Laplace

Spectateurs : 2.900.

Pour Strasbourg : 28 paniers (dont 5 sur 20 à 3 pts) sur 68 tirs ; 14 LF sur 16 tentés ; 23 rebonds ; 11 passes décisives ; 7 balles perdues ; 20 fautes personnelles.

Marqueurs : Nissim (21), Perincic (12), Jennings (12), Gautier (9), Arsic (9), Bolic (7), Palmer (3), Ludon (2).

Pour Cholet : 33 paniers (dont 11 sur 17 à 3 pts) sur 54 tirs ; 13 LF sur 21 tentés ; 42 rebonds ; 22 passes décisives ; 19 balles perdues ; 22 fautes personnelles.

Marqueurs : Stolt (19), Gelabale (18), Ferchaud (17), Marquis (13), Desroses (8), Lyday (5), Bilba (5), Hayes (5).

Weisz : « Onze sur dix-sept à trois points, c'est rare »

La soirée réussie. Dans tous les secteurs ou presque, Cholet Basket a fait merveille.

C'était un peu du style « rien ne peut vous arriver ». Cholet Basket a réussi de bout en bout son déplacement à Strasbourg. Le sourire d'Erman Kunter à la sortie des vestiaires en disait long sur sa satisfaction : « C'est bien de gagner une troisième fois à l'extérieur pour une équipe jeune comme la nôtre ». En effet, les anciens Jim Bilba et DeRon Hayes, piliers moraux de la formation choletaise, ont laissé du temps de jeu aux espoirs de la maison. Romain Malet a ainsi accumulé

hier treize minutes. « Je suis content qu'il ait pu jouer. S'il n'avait pas perdu deux ou trois ballons (NDLR : quatre finalement), il aurait sans doute joué plus. Mais, c'est très bien qu'à 19 ans, un jeune puisse avoir un peu les commandes, qu'il puisse être mis face à un joueur comme Jennings », explique Erman Kunter. Que dire également de Cédric Ferchaud qui, à force de confiance et de temps sur le terrain, prend ses responsabilités. A trois points, et à des moments décisifs, il a réussi un 4/4 détonant. Au grand dam d'Alain Weisz : « C'est très rare d'accomplir un 11/17 à trois points comme les Choletais l'ont fait. C'est exceptionnel même ».

« Il avait la pression »

Exceptionnel, c'est aussi le rendement de Greg Stolt. L'Américain n'a pas déjoué. Dos au mur, sachant qu'il n'était plus dans les plans des dirigeants choletais, il a sorti le grand jeu. En plus de ses 19 points marqués, il a chipé neuf rebonds défensifs, essentiellement en deuxième période. « Il a bien joué. Il avait la pression. Mais c'est un bon joueur. Il n'avait rien réussi jusque-là pour des raisons que nous ne connaissons pas. Ce soir (hier), il a été vraiment bon », admet Erman Kunter.

Les retours de Cyril Akpomedah et de Terrell Lyday étaient très attendus par le staff choletais. Et pour cause. Les deux ont montré depuis le début de la saison leur influence sur le jeu. Grâce à la domination des siens, l'entraîneur de CB a pu faire souffler ses joueurs avant d'entamer la Coupe d'Europe.

« Terrell (Lyday) s'est entraîné avec nous ces derniers jours, pas Cyril (Akpomedah). Il n'est pas surprenant qu'il ne puisse pas trop jouer. Dans le deuxième quart, Terrell ne pouvait plus jouer; il avait mal. J'ai décidé de le laisser sur le banc. Je ne sais pas s'il pourra jouer mardi. Cyril oui ». Diminué, CB est encore parvenu à surprendre. Au seuil d'une fin d'année surchargée, les coéquipiers de Jim Bilba ont pris les points et la confiance nécessaires. Reste à savoir si la fraîcheur et la vitesse d'exécution passeront à travers un calendrier démentiel.



A l'image de Gelabale (18 pt à 7/9 aux tirs), les jeunes de CB ont pris les choses en main à Strasbourg

P.N.



Photo CO-Etienne Lizambard

BASKET

John Whorton, nouvel américain de Cholet Basket

Les dirigeants du club choletais se sont séparés, hier, de l'Américain Greg Stolt et mettent à l'essai John Whorton (photo).

PAGE 19

ROANNE-DIJON

« Cela sème le doute »

DIMITRI LAUWERS, le Dijonnais, évoque les surprenantes premières défaites de la JDA.

« BOURG À DOMICILE puis Queluz en Coupe FIBA. Que signifient ces deux premières défaites de la saison ?

— Qu'on perd des matches pour lesquels on était favoris. On n'a de toute façon pas le calibre pour faire toute une saison sans perdre. Mais je ne m'attendais pas à ce que la première défaite survienne à domicile contre Bourg. Le bilan reste plus ou moins positif, surtout en championnat, ce qui est la priorité. Mais il faut rester

humble car on a eu un calendrier facile face à des équipes qui n'étaient pas au mieux de leur forme.

— Il devient impératif de vous ressaisir à Roanne...

— Oui. C'est un déplacement vraiment périlleux. On n'a pas encore cette confiance en nous, même contre Roanne, qui est une des plus petites équipes. On a peur de se faire piéger. On n'est pas sereins. Perdre à domicile contre Bourg, cela sème le doute.

— Dijon peut-il être la surprise de la saison ?

— Je ne sais pas si on pourra être la surprise, c'est-à-dire troisième ou quatrième, jusqu'au bout. L'objectif, c'est d'être en play-offs et en Semaine des As. Et puis gagner la Coupe FIBA, qui n'est pas très relevée. C'est peut-être mieux de gagner une Coupe d'Europe en chocolat que de faire de la figuration dans une Coupe plus élevée. Cette année, on a pas mal d'individualités, notamment au niveau du scoring. À

chaque poste, il y a du potentiel. Le leader offensif pour le moment, c'est Rowan (Barrett), mais il n'y a pas que lui, le danger est partout. Je suis d'ailleurs impatient de jouer un des gros poissons pour savoir où on se situe.

— Quel est votre rôle dans l'équipe ?

— En ce moment, j'ai des soucis au genou et, pour cette raison, je suis assez limité au rôle de shooteur. C'est peut-être le ménisque, on n'est pas sûr. Je vais faire des tests la semaine prochaine. S'il faut une arthroscopie, cela m'écarterait du terrain pour presque deux mois. Cela me gêne beaucoup et c'est pour ça que mon temps de jeu est un peu limité. — Ar.L.

STRASBOURG - CHOLET : 75-90

Cholet euphorique

INEXISTANTE durant un 3^e quart-temps perdu 10-30, la SIG a subi la loi de Cholet, hier soir dans sa salle. L'équipe des Mauges, euphorique à trois points (61 % de réussite, 8/12 à la pause), a signé son troisième succès à l'extérieur depuis le début du championnat. « Avec une équipe jeune, précise Erman Kunter, l'entraîneur choletais. C'est encourageant, d'autant qu'une période difficile va s'ouvrir avec deux matches par semaine. »

Alain Weisz, son homologue strasbourgeois, ne pouvait que constater les dégâts. « Le basket est un sport

d'équilibre. Or, cela fait un moment que nous ne sommes pas au complet, et on a l'impression d'une équipe démantibulée. » A court de compétition après six mois d'arrêt, Crawford Palmer n'a pas pesé lourd (3 pts, 1 rebond en 21'), une troisième faute dès la 16^e contraignant son coach à relancer l'éclaté Marques Bragg pour « jouer les utilités » sous le cercle. La SIG pensait pourtant avoir fait le plus dur en restant au contact à la pause (40-43), mais ses efforts étaient réduits à néant par un 4-19 encaissé à la reprise. « Je ne comprends pas

qu'on ait coulé à ce point, sans révolte », notait Weisz.

Une nouvelle fois transparente au rebond hier avec 23 prises contre 42 (« On n'est pas respecté sous les panneaux », se désolait Weisz), la SIG mise sur l'Américain Jerry Holman (23 ans, 2,06 m), sorti de l'université de Minnesota où il tournait à 9,9 pts et 5,3 rebonds pour 25' en senior. Coupé à la fin de la pré-saison NBA par les Atlanta Hawks, le nouveau pigiste médical a signé hier pour un mois et rejoindra l'Alsace cet après-midi. « J'attends de lui qu'il soit... en bonne santé et assure de la dissuasion en-dessous », concluait Weisz dont l'équipe reste sur quatre défaites. — R. S.

■ CHOLET : WHORTON À L'ESSAI.

— Le club choletais va mettre à l'essai John Whorton, intérieur américain de vingt-cinq ans et 2,05 m. Issu de l'université de Kent State, passé par l'hémisphère Sud (Wellington Saints, Canterbury Rams), Whorton a brillé l'an dernier en Bundesliga avec Würzburg (15 points, 10 rebonds, sélectionné au All Star Game). Coupé par les London Towers après pourtant trois matches à 20 points et 10 rebonds, Whorton fera ses débuts mardi en ouverture de la Coupe ULEB en lieu et place de Greg Stolt, si l'essai s'avère concluant. — P. M. B.

Barrett dans l'expectative

AUJOURD'HUI 20 HEURES. HALLE ANDRÉ-VACHERESSE. Arbitres : MM. Castano, Roman et Bailleul.

Battu à Cholet en raison notamment d'un manque d'agressivité, la Chorale voudra se reprendre ce soir face à Dijon. L'ailier espagnol Angel Santana a été confirmé officiellement jusqu'au 14 décembre comme remplaçant de Boban Savovic, qui doit passer une radio de contrôle le 14 novembre pour sa fracture à un doigt de pied, mais ne sera sans doute pas opérationnel avant la fin du mois. Par ailleurs, Makhtar N'Diaye, touché à un genou dans un choc et arrêté trois jours, a repris l'entraînement et tiendra sa place. À Dijon, Rowan Barrett a passé une échographie hier en raison d'un tendon d'Achille gauche enflammé et est incertain. Sorti dès la 3^e minute face à Bourg vendredi dernier, le pivot Derrick Davenport est rétabli de sa luxation au gros orteil et a même participé au match de Coupe FIBA perdu après prolongation (98-88) face à Queluz. — P. Br. et B. Gr.

■ SCARIOLO À MALAGA.

— L'entraîneur italien Sergio Scariolo, ancien coach de la Fortitudo Bologne et du Real Madrid, a signé avec Malaga où il remplace Paco Olmos après un intérim de Chechu Mulero. L'intérieur américain Danny Lewis succède par ailleurs à son compatriote Vic Alexander.

STRASBOURG								CHOLET							
75								90							
	Min	Pts	Tirs	3pts	Lf	Ra-Rd	Pf		Min	Pts	Tirs	3pts	Lf	Ra-Rd	Pf
Wampfler	1	0	0/1	0/1	-	-	-	Stolt	31	19	6/10	4/5	3/3	0-9	2
Ludon	12	2	0/2	-	2/2	0-2	-	Lyday	11	5	2/3	0/1	1/2	1-2	5
Missim	20	21	8/14	1/2	4/4	1-1	2	Malet	13	0	0/3	0/1	-	0-1	2
Perincic	28	12	5/11	0/3	2/2	1-4	1	Desroses	16	8	4/4	-	-	2-2	1
Jennings	32	12	4/7	2/4	2/2	-	2	Ferehaud	31	17	6/7	4/4	1/4	0-3	5
Bolle	29	7	3/9	1/4	-	-	1	Bilbe	19	5	1/3	1/1	2/2	0-3	2
Bautier	34	9	3/10	1/5	2/2	2-3	3	Marquis	21	13	5/8	-	3/4	1-4	-
Arsic	17	9	4/7	0/1	1/2	3-1	1	Akpomedah	4	0	0/1	0/1	-	-	1
Palmer	21	3	1/6	-	1/2	0-1	1	Hayes	22	5	2/6	1/2	-	0-2	-
Bragg	6	0	0/1	-	-	0-1	-	Gelabale	32	18	7/9	1/2	3/6	4-5	4
TOTAL	203	75	28/68	5/20	14/16	8-15	11	TOTAL	200	90	33/64	11/17	13/21	9-33	22
Entraîneur : Weisz								Entraîneur : Kunter							

STRASBOURG - CHOLET : 75-90 (21-29 ; 19-14 ; 10-30 ; 25-17)
 2 600 spectateurs environ. Arbitres : MM. C. Vauthier, Bardera et Laplace.
Plus gros écarts. — STRASBOURG : + 3 (12-8, 5^e) ; CHOLET : + 25 (48-73, 29^e).
STRASBOURG. — Fautes : 20. Contre : 1. Balles perdues : 7. Interceptions : 10.
CHOLET. — Fautes : 22. Contres : 2. Balles perdues : 19. Interceptions : 3.

A Strasbourg, CB a préparé l'Europe

Cholet Basket n'a laissé que les miettes à Strasbourg vendredi soir. Une victoire importante à l'aube d'un calendrier où vont se mêler la lutte pour le top huit en Pro A et la Coupe d'Europe.

Comment bien aborder une aventure européenne ? En marquant les esprits à Strasbourg. Voilà la voie choisie par CB.

A quatre jours de leurs retrouvailles avec la Coupe ULEB, les Choletais ont en effet préparé la réception des Grecs de Ionikos de la meilleure des manières en s'imposant au Rhénus Sport en Alsace (90-75). Un troisième succès à l'extérieur qui confirme le potentiel de la bande à Jim Bilba.

Encore une fois, ce sont les jeunes Choletais qui ont été aux commandes du navire pour mener CB sur le chemin de la victoire. « On a utilisé dix éléments. Cette rotation a permis aux jeunes de prendre leurs responsabilités. Pendant une courte période, il y avait sur le terrain Malet, Desroses,

Les « minots des Mauges » aux commandes

Ferchaud, Gelabale et Marquis. Le plus ancien avait 23 ans (NDLR :

moyenne d'âge de ce cinq inédit 21,6 ans), sourit Erman Kunter, l'entraîneur choletais. Cette confiance aux « minots des Mauges » est rendue nécessaire par les circonstances.

Vendredi, Terrel Lyday (douleur à la cheville) et Cyril Akpomedah (lombaires) n'ont pas pu se mêler bien longtemps à la rencontre. Leur absence, toujours préjudiciable, a été

compensée par l'abnégation de la défense choletaise. « On a bien défendu. On n'a pas reproduit les mêmes erreurs qu'à Bourg-en-Bresse par exemple. Actuellement, on joue bien mais par périodes. Je veux que nous soyons capables d'être plus réguliers et que nous puissions passer de 20 minutes intéressantes à 30 ou 35 à chaque partie », explique le technicien turc.

Rebonds, tirs primés...

L'une des clés du succès choletais est venue de la faiblesse intérieure strasbourgeoise. 42 rebonds pour CB (dont 9 pour Stolt et Gelabale) contre 23 à la SIG. « Sans joueur intérieur, notre équipe est démantibulée. Impossible dans ces conditions d'avoir un jeu équilibré », soulignait Alain Weisz, l'entraîneur alsacien, incrédule devant la lourde déconvenue des siens. Pour renforcer ce secteur, Strasbourg a fait appel à Jerry Holman, qui remplace Marques Bragg, mis au repos pour une inflammation cartilagineuse au genou gauche.

Facilement dominateurs à l'intérieur, les Choletais ont également impressionné à trois points. 33 unités inscrites dans cet exercice pour 65 % de réussite, une performance rare. Cédric Ferchaud et Greg Stolt ont été des artilleurs précis hors du cercle, avec quatre primés chacun.



En vingt minutes passées sur le parquet, Claude Marquis (ici devant Raphaël Desroses) a inscrit 13 points et pris cinq rebonds

« A 100 % aujourd'hui »

« Star » d'un soir, Greg Stolt a effectué là sa dernière apparition sous le maillot de CB (lire ci-dessous). Avec une feuille de stats digne des plus beaux adieux qui a facilité le triomphe de ses désormais ex-coéquipiers.

L'insolente victoire face aux Strasbourgeois marque le point final de la première partie de la saison. Maintenant, le rythme s'accélère avec l'entrée en lice de la Coupe d'Europe dans le calendrier. Ce sera jour de

match tous les trois jours jusqu'à la mi-décembre. « Les équipes qui ne jouent pas de compétition européenne sont dans une situation plus confortable », reconnaît Erman Kunter. La condition physique de sa formation, qu'il juge « à 100 % aujourd'hui », sera soumise à rude épreuve. La période de vérité s'ouvre pour CB. A Strasbourg, les Choletais ont préparé leur avenir européen qu'ils lient désormais avec leur quotidien en Pro A.

Pierre NAUDET

Greg Stolt s'en va, John Whorton arrive

Arrivé discrètement à Cholet jeudi, l'Américain John Whorton a attendu l'officialisation de la résiliation du contrat de Greg Stolt, hier matin, pour le remplacer. La prestation strasbourgeoise du « grand blond » n'a donc rien changé puisque la décision des dirigeants de CB de se séparer de lui était prise depuis plusieurs jours déjà.

Greg Stolt a donc achevé son aventure choletaise par sa meilleure (et seule !) grosse performance en match officiel (19 pt ; 80% à 3 pt ; 9 rebonds défensifs). « Il a réussi un bon match. C'est un garçon qui en pleine confiance est capable de bonnes choses. A Strasbourg, il tente et réussit son premier tir à trois points. Tout s'est enchaîné ensuite. Je crois vraiment que ce joueur est fort. Le seul problème est qu'il ne s'est pas adapté psychologiquement à l'équipe. Il a connu une période creuse de plusieurs matches », regrette Erman Kunter, l'entraîneur choletais. Maintenant, à l'aube de la Coupe

ULEB, le staff de CB s'est tourné vers John Whorton (25 ans, 2,05 m, 113 kg), à l'essai pendant quinze jours et qui sera dès ce matin à l'entraînement. L'Américain a été libéré par le club des London Towers (Angleterre) le 17 octobre dernier, club dans lequel il évoluait depuis septembre.

« Rien n'est définitif. On veut faire signer un joueur plus intérieur, qui va plus au contact que Stolt, plus présent sous le panier », insiste Erman Kunter.

15 points de moyenne en Allemagne
Le profil colle au nouveau venu. Formé à l'Université de Kent State (Etats-Unis), il a joué en Nouvelle-Zélande (Wellington Saints et Canterbury Rams) avant de signer la saison dernière en Allemagne à Wurzburg. De l'autre côté du Rhin, il a réalisé des prestations remarquables (15 pt, 10 rebonds de moyenne) qui lui ont permis d'être sélectionné au All Star Game. « Il est encore jeune et possède un parcours intéressant », admet le coach turque de CB.



John Whorton est arrivé jeudi à Cholet

Rapidement, les dirigeants choletais devront décider de l'avenir de John Whorton. Le besoin de renfort est majeur avant d'aborder une période chargée que les Choletais savent délicate pour la suite de leur saison.

P.N.

Echos

Le Rhénus Sport, antre de la SIG

La salle strasbourgeoise le Rhénus Sport, a été totalement refaite. Désormais, l'enceinte de la SIG contient 6200 places. Si elle n'a encore jamais affiché complet, elle a tout de même attiré 4200 personnes contre Villeurbainne pour une moyenne de 3500 spectateurs depuis l'ouverture (dont 800 abonnés). Vendredi, 2900 Alsaciens ont assisté à SIG-CB.

Crawford Palmer lié à CB

Le pivot de Strasbourg Crawford Palmer, qui avait été victime d'une déchirure musculaire début septembre, a fait son retour vendredi face à CB. Un retour très mitigé avec 3pt, 1/6 aux tirs, 4 fautes pour 21 minutes de jeu. Son dernier match officiel, il l'avait disputé... face aux Choletais le 24 mai 2003 (80-96) lors de la dernière journée de la saison 2002-2003.

Pro A : Strasbourg-Cholet (75-90), hier soir

Comme une démonstration magistrale

Les Choletais ont confirmé leur rétablissement en infligeant à des Strasbourgeois plus que pâles leur quatrième revers consécutif. Ils ont toutefois reperdu en Alsace leur meneur : la cheville de Terrel Lyday a de nouveau donné des signes de faiblesses. Le joueur est incertain pour la réception de Ionikos, mardi.

STRASBOURG (de notre envoyé spécial). Ce Cholet-là, aussi collectif qu'hier, n'aura pas grand monde à craindre. En haussant sérieusement son niveau de jeu, Cholet, au complet malgré Akpomedah encore fragile du dos, a réitéré ses gammes sans couac, jouant sur toute sa palette offensive, s'appuyant sur tout son potentiel défensif. Un vrai succès d'équipe, bâti sur des bases solides.

L'équipe des Mauges plaça d'entrée son adversaire, privé de Ruppert et de Bragg (genoux tous les deux), sur le grill. A l'image d'un Stolt étonnamment efficace (14 points dans ce premier quart-temps), Cholet s'appuya tout au long de la rencontre sur une adresse de tout premier ordre (8/12 soit 67% à 3 points en première mi-temps). Du coup, les joueurs d'Erman Künter ne s'embarassèrent d'abord que rarement de se frayer un chemin jusque sous le panneau strasbourgeois. La stratégie fut suffisamment payante pour propulser rapidement Cholet en tête des débats (21-29, 10'), alors que Strasbourg vint s'enfermer dans cette défense choletaise de bonne facture, où les intérieurs des Mauges régnèrent dans les airs (20 rebonds contre 13 à Strasbourg au repos). Cette fois, Cholet sembla dominer réellement son sujet, qui plus est face à une formation plus huppée et mieux armée que ses précédents adversaires.

10-30 dans le 3^e acte

Il est vrai que l'entrée de Lyday dès le coup d'envoi donna un sacré bol d'oxygène à un collectif bien mieux équilibré sur la parquet. Certes, Ferchaud et Malet (encore bons hier) assurèrent la « pige », ces dernières semaines, de manière intéressante, mais sans arriver à faire preuve de la vision de jeu qui caractérise le meneur américain. Et c'est donc, à l'opposé de la semaine dernière devant Roanne, avec ses deux représentants US en verve que la formation des Mauges fit d'abord plier la SIG.

La suite fut momentanément moins glorieuse. Lyday rejoignit définitivement le banc dès la première minute du second quart-temps : che-

Malgré sa sortie sur blessure dès le second quart-temps, Lyday, ici face au Strasbourgeois Jennings, a su apporter l'énergie nécessaire à Cholet.



ville à nouveau hors-service. Le coup de poker rata donc, soulignant au passage le retour prématuré de l'Américain en compétition. « On l'a sorti dès les premiers signes de faiblesse, explique Erman Künter. On ne veut prendre aucun risque sur le sujet mais je ne sais pas encore s'il pourra jouer contre Ionikos. » Cholet se chercha alors un temps et la SIG, via Jennings à la baguette, en profita pour se rappeler à son bon souvenir (29-32, 15') avec d'autant plus d'aisance que Stolt, le meilleur Choletais jusque-là, fut étonnamment maintenu sur le banc.

Toujours appliqué après le repos, Cholet n'éprouva pas la moindre dif-

ficulté à faire fructifier son avance. Strasbourg plongea en effet dans une sorte de torpeur profonde. Comme Palmer, qui erra tel une âme en peine pour trouver sa place (il n'avait plus disputé de rencontre depuis le 24 mai dernier, face à Cholet), le jeu de la SIG se délitait complètement : circulation de balle catastrophique, shoots forcés et manque de conviction trouvèrent leur fondement dans l'engagement et la défense impeccables de Cholet, qui ne laissa pas la moindre occasion à Strasbourg de refaire surface. Le verdict parla d'ailleurs de lui-même : 10-30 pour CB, avec Stolt de retour, entre la 20' et la 30' ! « Sincèrement, je ne

parviens pas à m'expliquer ce naufrage alors que nous étions revenus à 3 points d'eux », avoua un Alain Weisz pour le moins pensif. Jamais le technicien alsacien ne parvint à résoudre l'équation posée par Cholet : en retard sur sa zone, la SIG fut littéralement pulvérisée lorsqu'elle tenta de défendre plus haut. Cholet trouva alors chez ses intérieurs la réponse adaptée pour creuser son sillon fertile (48-73, 30') avant de boucler les 10 dernières minutes en roue libre, ou presque. Plus rien ne pouvait lui arriver.

Christophe MAZOYER.

◆ Locations pour Cholet-Ionikos.

La première rencontre de coupe d'Europe opposera Cholet aux Grecs de Ionikos, mardi soir à la Meillaire. Une séance de location pour réserver des places pour ce match se tiendra ce matin, samedi, au Smash de 9 h 30 à 12 h.

◆ Les espoirs toujours invaincus.

La troupe de Jean-François Martin n'a toujours pas chuté, même si le couporet n'est pas passé loin hier en Alsace (70-74), Bendriss et Bardeochan ayant été éliminés avant même le money-time, mais Mipoka (23 points) et Ipouk (19) surent montrer la voie du succès à leurs partenaires.

	Temps	Pts	P2	P3	TT	%	LF	Rbds	F	Fpr	Int	BP	PD	Co	Ev.
Strasbourg : 75															
Wampfler	0'07	0	0/0	0/1	0/1	0	0/0	0	0	0	0	0	0	0	-1
Ludon	12'34	2	0/2	0/0	0/2	0	2/2	2	3	2	0	0	0	1	3
Nissim	20'	21	7/12	1/2	8/14	57	4/4	2	2	2	1	0	2	0	20
Perincic	28'04	12	5/8	0/3	5/11	45	2/2	5	2	2	1	1	1	0	12
Jennings	31'40	12	2/3	2/4	4/7	57	2/2	0	3	2	4	3	2	0	12
Bolic	29'	7	2/5	1/4	3/9	33	0/0	0	2	3	1	1	1	0	2
Gautier	34'06	9	3/5	1/5	3/10	30	2/2	5	3	4	3	1	3	0	12
Arsic	17'07	9	4/6	0/1	4/7	57	1/2	4	1	1	0	0	1	0	10
Palmer	21'09	3	1/6	0/3	1/6	17	1/2	1	4	5	0	1	1	0	-2
Bragg	6'13	0	0/1	0/0	0/1	0	0/0	1	0	1	0	0	0	0	0
Total	195'	75	23/48	5/20	28/66	41	14/16	23	20	22	10	7	11	1	71
Cholet : 90															
Stolt	31'29	19	2/5	4/5	6/10	60	3/3	9	0	4	1	2	2	1	26
Lyday	11'29	5	2/2	0/1	2/3	67	1/2	3	0	1	0	1	5	1	11
Malet	13'05	0	0/0	0/1	0/3	0	0/0	1	2	1	0	4	2	0	4
Desroses	15'37	8	4/4	0/0	4/4	100	0/0	4	4	1	0	0	1	0	13
Ferchaud	30'28	17	2/3	4/4	6/7	86	1/4	3	3	5	1	2	5	0	20
Billba	19'08	5	0/2	1/1	1/3	33	2/2	3	3	3	1	3	2	0	6
Marquis	20'52	13	5/8	0/0	5/8	63	3/4	5	2	2	0	0	0	0	14
Akpomedah	4'11	0	0/0	0/1	0/1	0	0/0	0	1	0	0	0	0	0	0
Hayes	21'47	5	0/1	1/2	2/6	33	0/0	2	4	0	0	2	4	0	1
Gélabale	31'54	2	6/7	1/2	7/9	78	3/6	9	3	3	0	5	0	0	21
TOTAL	195'	90	22/37	11/17	33/57	61	13/21	42	22	20	3	19	22	2	111

Arbitres : MM. Vauthier, Bardera et Laplace ; 2 900 spectateurs.

Le secteur intérieur de CB change de visage

L'Américain Greg Stolt a disputé vendredi son dernier match sous les couleurs choletaises. John Whorton, à l'essai, sera chargé de le remplacer.

En choisissant la séparation à l'amiable avec Greg Stolt, les dirigeants et le staff choletais ont sanctionné son début de saison, trop moyen à leur goût. Pour le remplacer, ils ont jeté leur dévolu, d'abord pour une période d'essai, sur John Whorton (ex pivot de Würzburg, Allemagne ; 25 ans, 2,05 m).

Sportivement, ce choix a pour objectif de renforcer le secteur intérieur de CB. Un secteur qui Stolt n'a pas su dominer. Quelques données illustrent sa difficulté. Aux rebonds défensifs par exemple, le «Grand blond», meilleur choletais (avec 4,3 rbd/match), n'est que le 25^e de Pro A. Insuffisant et révélateur de son impuissance à assumer son rôle et faire la loi dans la raquette.

Whorton à l'entraînement

D'autre part, sa réussite dans ses tentatives de tirs à l'intérieur du cercle (47% sur 17 essais) le place derrière Marquis et Gelabale. Durant ses sept rencontres, il a plutôt navigué autour de la raquette, cherchant en vain des solutions. «Nous voulions faire signer un



John Whorton était à l'entraînement hier à La Meilleraye (à gauche), il remplace Greg Stolt, auteur d'une «prestation d'adieux» superbe à Strasbourg

joueur plus intérieur», le souhait d'Erman Kunter s'explique bien mieux au regard du bilan chiffré de Greg Stolt.

Mais pas seulement. Car l'Américain n'est jamais parvenu à s'intégrer dans la philosophie de jeu prônée par le coach de CB. Et malgré une prestation très réussie à Strasbourg (son éviction était déjà décidée), Greg Stolt n'aura pas marqué de son empreinte son passage dans les Mauges. Avec 9,6 pt, 5,6 rebonds, il laisse-



ra le souvenir d'un garçon au potentiel jamais démontré. Avec John Whorton, le staff choletais espère ne pas s'être trompé. Arrivé jeudi, présent à l'entraînement hier matin, ce nouvel Américain sera chargé d'animer le secteur intérieur de CB. «Il va faire des rebonds, des points, apporter à l'équipe», espère Erman Kunter. Début de réponse demain avec l'entrée en lice en Coupe ULEB face à Ionikos.

Pierre NAUDET

Pau-Orthez domine l'ASVEL à l'Astroballe

STRASBOURG : 75
CHOLET : 90

Mi-Temps : 40-43
(21-29, 19-14, 10-30, 25-17)
• **STRASBOURG**, 28 paniers (dont 5/20 à 3 pt) sur 68 tirs - 14 LF/16 Nissim 21 pt, Perinac 12, Jennings 12, Gauthier 9, Arsic 9, Bolic 7, Palmer 3, Ludon 2
• **CHOLET**, 33 paniers (dont 11/17 à 3 pt) sur 54 tirs - 13 LF/21 Stolt 19 pt, Gelabale 18, Ferchaud 17, Marquis 13, Desroses 8, Lyday 5, Bilba 5, Hayes 5

CHALON/SAÔNE : 76
BESANÇON : 71

Mi-Temps : 43-30
(21-14, 22-16, 10-20, 23-21)
CHALON, 28 paniers (dont 5/17 à 3 pt) sur 55 tirs - 15 LF/19 Jackson 12 pt, Benjamin 11, Uri Cohen-Mintz 8, Pluvy 14, Laure 5, Herlan 4, McDonald 20, Monkong 2
BESANÇON, 27 paniers (dont 7/18 à 3 pt) sur 69 tirs - 10 LF/15 - un joueur éliminé : White (40)
Bouvier 10 pt, White 12, Mackey 6, Melicic 10, Dumas 12, Hoard 2, Tchiloemba 4, N'Kembé 15

REIMS : 91
HYERES-TOULON : 83

Mi-Temps : 42-41
(28-16, 14-25, 28-13, 21-29)
• **REIMS**, 28 paniers (dont 6/13 à 3 pt) sur 61 tirs - 29 LF/35 tentés Bardet 8 pt, Tomaku 12, Vignier 7, Lux 24, Boissic 13, M. Sy 5, Cantamessa 20, Khiani 2
• **HYERES-TOULON**, 29 paniers (dont 10/28 à 3 pt) sur 61 tirs - 15 LF/18 - deux joueurs sortis : Milling (35%), Legname (38%)
Legname 9 pt, Boutelle 17, Gugino 17, Milling 2, Miller 2, Asceric 17, Rowe 14, Niviere 5

BOURG-EN-BRESSE : 79
LE HAVRE : 74

Mi-Temps : 35-28
(17-8, 18-20, 20-20, 24-26)
• **BOURG-EN-BRESSE**, 29 paniers (dont 7/21 à 3 pts) sur 58 tirs - 14 LF/20 - un joueur sorti : Percevault (36%)
Washington 20 pt, Kirksay 21, Samnick 3, Percevault 2, Sindjelic 5, Essart 15, Nijean 13
• **LE HAVRE**, 28 paniers (dont 6/22 à 3 pts) sur 62 tirs - 12 LF/21 - un

joueur sorti : Jeanneau (39)
Lewis 8 pt, Greer 23, Jeanneau 7, Guice 18, Durham 8, Alexander 10

VICHY : 108
NANCY : 95

Mi-Temps : 61-40
(34-21, 27-19, 18-30, 29-25)
• **VICHY**, 38 paniers (dont 9/13 à 3 pt) sur 60 tirs - 23 LF/35 - un joueur sorti : Furman (34%)
Cissé 9 pt, Zadravec 26, Dondon 29, Furman 5, Filion 11, Besson 12, Morton 16
• **NANCY**, 35 paniers (dont 9/21 à 3 pts) sur 63 tirs - 16 LF/25 - deux joueurs éliminés : Gardia (25%), Masingue (40%)
Childress 13 pt, Garcia 9, Vinson 13, Sy 11, Nedic 19, Masingue 30

LIMOGES : 56
LE MANS : 80

Mi-Temps : 24-30
(12-17, 12-13, 14-22, 18-28)
• **LIMOGES**, 22 paniers (dont 2/11 à 3 pt) sur 60 tirs - 10 LF/14 - un joueur exclu : Sylvain (35%)
Cransac 2 pt, Nadeau 7, Alao 3, Poupet 2, Bonato 8, Gibbs 14, Sylvain 7, Labeyrie 8, Nebot 4, Parmer 1
• **LE MANS**, 29 paniers (dont 5/15 à 3 pt) sur 59 tirs - 17 LF/23 - un joueur exclu : Sy (39%)
Amagou 5 pt, Sy 11, Ruzic 17, Bokolo 2, Njelic 11, Turner 20, Jackson 5, Price 9

ROANNE : 93
DIJON : 81

Mi-Temps : 43-49
(23-22, 20-27, 20-14, 30-18)
• **ROANNE**, 35 paniers (dont 7/20 à 3 pt) sur 65 tirs - 16 LF/22 - un joueur éliminé : Ndiaye (39%)
Ndiaye 13 pt, Ball 28, Forbes 15, Cazaïon 10, Kanté 7, Archbold 9, Recoura 5, Tillon 6
• **DIJON**, 29 paniers (dont 10/29 à 3 pt) sur 66 tirs - 13 LF/20 Morlende 3 pt, Lauwers 6, Barrett 8, Bernard 5, Stefanski 11, Natsvlishvili 9, Monnet 6, Hamm 15, Davenport 18

GRAVELINES : 68
PARIS BR : 57

Mi-Temps : 34-31
(17-16, 17-15, 17-7, 17-19)
• **GRAVELINES**, 28 paniers (dont 5/19 à 3 pt) sur 59 tirs - 7 LF/16

Miller 2 pt, Woolridge 4, Strong 20, Perica 7, Korytek 6, Lear 2, Adomaitis 12, Radunovic 3, Bouziane 12

• **PARIS**, 23 paniers (dont 7/25 à 3 pt) sur 67 tirs - 4 LF/8 Stone 11 pt, Micoud 11, Sciarra 9, Gadou 6, Vebove 9, Lynch 11

VILLEURBANNE : 75
PAU-ORTHEZ : 86

Mi-Temps : 42-44
(20-28, 22-16, 18-28, 15-14)
Spectateurs : 5601
Arbitres : MM. Bichon, Viator, Maestre
VILLEURBANNE, 28 paniers (dont 3/12 à 3 pt) sur 62 tirs - 16 LF/26 Dioumassi 2 pt, Touré 8, Rogers 15, Ciffa 7, Frigout 10, Hood 20, Souchu 13
PAU-ORTHEZ, 34 paniers (dont 10/21 à 3 pt) sur 64 tirs - 8 LF/13 Fauthoux 8 pt, Lukovski 10, Foirest 11, Drozdov 4, Dubos 4, Plétrus 17, Julian 18, Erdmann 11, Skellin 2, Darrigand 1

La 8^e journée

Vendredi 14 novembre

Le Mans - Gravelines

Samedi 15 novembre

Hyerès-Toulon - Bourg-en-Bresse ;

Besançon - Reims ; Nancy - Li-

moges ; Paris - Chalonnais (21 h) ; Dijon

- Strasbourg ; Le Havre - Roanne ;

Pau-Orthez - Vichy

Dimanche 16 novembre

Cholet - Villeurbanne (16 h)

Matchs à 20 heures

sauf indication contraire

Pro A

Classement	Pts	J	G	P	Pp	Pc
1. Pau-Orthez	14	7	0	0	643	516
2. Le Mans SB	14	7	0	0	600	478
3. Gravelines	14	6	2	0	614	538
4. JDA Dijon	12	7	5	2	592	546
5. Cholet Basket	12	7	5	2	526	507
6. Lyon-Villeurbanne	11	7	4	3	542	522
7. Nancy	11	7	4	3	616	587
8. Chalon/Saône	11	7	4	3	595	558
9. Reims	11	3	3	0	533	538
10. STB Le Havre	10	7	3	4	522	519
11. Vichy	10	7	3	4	570	601
12. Strasbourg	10	7	3	4	561	614
13. Bourg-en-Bresse	10	7	3	4	509	553
14. Roanne	9	7	2	5	582	560
15. Hyères-Toulon	9	7	2	5	531	570
16. Paris BR	8	7	1	6	494	520
17. Limoges	8	7	1	6	494	522
18. Besançon	8	7	1	6	458	570

Roanne fait chuter Dijon

Strasbourg - CHOLET	75 - 90
Bourg - Le Havre	79 - 74
Reims - Hyères	61 - 85
Chalon-Saône - Besançon	66 - 71
Roanne - Dijon	63 - 81
Limoges - LE MANS	66 - 80
Gravelines - Paris	68 - 97
Vichy - Nancy	108 - 95
Villeurbanne - Pau-Orthez	108 - 95

	Pts	J	G	P
1. LE MANS	12	7	7	0
Gravelines	12	8	6	2
5. Pau-Orthez	12	8	6	2
Dijon	12	7	3	4
CHOLET	12	7	3	4
6. Nancy	11	7	4	3
Chalon-Saône	11	7	4	3
Reims	11	8	3	5
8. Villeurbanne	10	6	4	2
Le Havre	10	7	3	4
Vichy	10	7	3	4
Strasbourg	10	7	3	4
Nancy	10	7	3	4
14. Hyères	9	7	2	5
Hyères	9	7	2	5
13. Paris	8	7	1	6
Limoges	8	7	1	6
Besançon	8	7	1	6

Strasbourg - CHOLET 75-90
STRASBOURG : Nissim (21), Peninco (12), Jennings (12), Gautier (9), Arsic (9), Bolic (7), Palmer (3), Ludon (2).
CHOLET : Stolt (19), Galabala (18), Ferchaud (17), Marquis (13), Desroses (8), Lycy (5), Bilba (5), Hayes (5).

Bourg-en-Bresse - Le Havre ... 79-74
BOURG-EN-BRESSE : Washington (20), Kirksey (21), Samnick (3), Perzevauti (2), Sindjelic (5), Essart (15), Nijzen (13).
LE HAVRE : Lewis (8), Greer (23), Jeanneau (7), Guica (18), Durham (8), Alexander (10).

Reims - Hyères-Toulon 91-83
REIMS : Bardet (8), Tomaku (12), Vignier (7), Lux (24), Boissière (13), M. Sy (5), Cantamessa (20), Khian (2).
HYÈRES-TOULON : Legname (9), Boutelle (17), Gugino (17), Milling (2), Miller (2), Ascerio (17), Rowe (14), Niviere (5).

Chalon-Saône - Besançon ... 76-71
CHALON-SUR-SAÛNE : Jackson (12), Benjamin (11), Uri Cohen-Mintz (8), Puvy (14), Laure (5), Henlar (4), McDonald (20), Monkongo (2).
BESANÇON : Bouvier (10), White (12), Mackey (6), Melicie (10), Dumes (12), Hoard (2), Tchilicamba (4), N'Kemba (15).

Cholet-basket a livré en Alsace l'un de ses matches les plus aboutis. Appliquée, l'équipe des Mauges a, en effet, dominé son sujet de bout en bout, malgré une rotation en moins : Cyril Axpo-medjah reste très fragile du dos. Certes, Strasbourg, privé de Ruppert (genou) et, quasiment, de Bragg qui tente vainement de jouer avec une infiltration du genou, a été une victime très consentante. Décimée à l'intérieur, la formation alsacienne, déjà en proie au doute après ses trois revers consécutifs, n'a jamais pu soutenir la comparaison, empêchant du coup son quatrième revers d'affilée.

Le mérite de ce succès ne revient toutefois pas à la seule indigence des Alsaciens. Le collectif choletais a joué très juste, à l'image de ce qu'il présente face à Roanne. La triplette Ferchaud Marquis - Galabala donna le tournis à ses vis-à-vis tandis que Raphaël Desroses, dans un rôle plus sombre, sut lui aussi répondre présent, au même titre que les incontournables Hayes et Bilba.

Whorton prometteur

L'un des principaux artisans de ce succès convaincant avait pourtant la tête sur le billot avant le match. « C'est son dernier test », lançait ainsi Erman Künter, la veille

de la rencontre, à propos de Greg Stolt. Mais le coupéret est tombé avant même le coup d'envoi du match au Rhénus sports (la nouvelle appellation du désormais festueux Hall Rhénus, refait de fond en comble). Le staff choletais, en prévision du premier match de coupe d'Europe mardi soir, a choisi de faire désormais confiance à John Whorton, un intérieur américain de 2,05 m, passé surtout par l'hémisphère sud et tout juste libéré par les London Towers (problème d'acclimatation), malgré trois matches à 20 points et 10 rebonds de moyenne. Un rendement a-priori habituel chez lui puisqu'il a tourné la saison dernière à 15 points et 10 rebonds en Bundesliga, à Würzburg, participant du coup au All Star Game d'Outre-Rhin.

A Cholet depuis deux jours, sans jamais croiser Stolt qui était en Alsace, il devrait bien être enrôlé définitivement par CB, comme le confirme Thierry Chevrier : « Il a un contrat jusqu'à la fin de la saison, mais avec une période d'essai de 15 jours. » Du coup, Stolt a fait son festival en Alsace pour rien (19 points, 9 rebonds, 4 fautes provoquées et 2 passes pour la meilleure évaluation du match, 28, en 31'). Gageons que son successeur fera preuve de plus de constance que



Jim Bilba, ici face à Crawford Palmer, et les Choletais ont fait une belle démonstration collective, devant les Strasbourgeois.

le fantasque blond. Voilà bien le principal grief, justifié, que le club des Mauges faisait à Stolt. « C'est vrai que s'il a été moins bon en championnat, il a fait de très bons matches de préparation avec nous », reconnaît Erman Künter. Pas suffisant au moment d'entamer le grand marathon de la coupe d'Europe pour lequel Cholet se trouve maintenant bien mieux pourvu à l'intérieur. Un argument essentiel car, comme le soulignait Alain Weisz vendredi

soir encore : « Quand on n'a rien à l'intérieur, ce n'est pas la peine de jouer au basket. » Cholet n'était certes pas dépourvu sous les panneaux mais le profil et le physique de Whorton devraient contribuer à densifier encore l'équipe des Mauges dans la raquette. Dès le match contre Ionikos ? « Il peut en effet être qualifié pour mardi », espère Thierry Chevrier.

Christophe MAZOYER.

Roanne - Dijon 93-81
ROANNE : Ndlaye (13), Ball (28), Forbes (15), Cazalon (10), Kanté (7), Archbold (9), Recoura (5), Tillon (6).
DIJON : Morlande (3), Lauwers (6), Barrett (8), Bernard (5), Stefanek (11), Natsvlshvili (9), Monnet (8), Hamon (15), Davenport (18).

Limoges - LE MANS 56-60
LIMOGES : Cransac (2), Nadeau (7), Alao (3), Poupet (2), Bonaro (8), Gibbs (14), Syvalin (7), I abeyrie (8), Nebot (4), Pamier (1).
LE MANS : Amagou (5), Sy (11), Ruzic (17), Bokolo (2), Nicevic (11), Turner (20), Jackson (5), Price (9).

Gravelines - Paris BR 68-67
GRAVELINES : Miller (2), Woolridge (4), Strong (20), Perica (7), Korytek (6), Lear (2), Ademaité (12), Radunovic (3), Bouziane (12).
PARIS BR : Stone (11), Micoud (11), Sciarra (9), Gadou (6), Vebobe (9), Lynch (11).

Vichy - Nancy 108-95
VICHY : Gissé (9), Zadavec (26), Bondon (29), Fumian (5), Filion (11), Besson (12), Morton (16).
NANCY : Childress (13), Garcia (9), Vinson (13), Sy (11), Nedjc (19), Masingua (30).

Villeurbanne - Pau-Orthez : aujourd'hui à 16h.

Pro A: Cholet-basket tient son pivot américain

John Whorton, le chaînon manquant

Le successeur de Greg Stolt, au profil plus intérieur, va tenter de bonifier la raquette choletaise. A l'essai quinze jours, il devrait évoluer sous ses nouvelles couleurs dès demain en Coupe d'Europe.

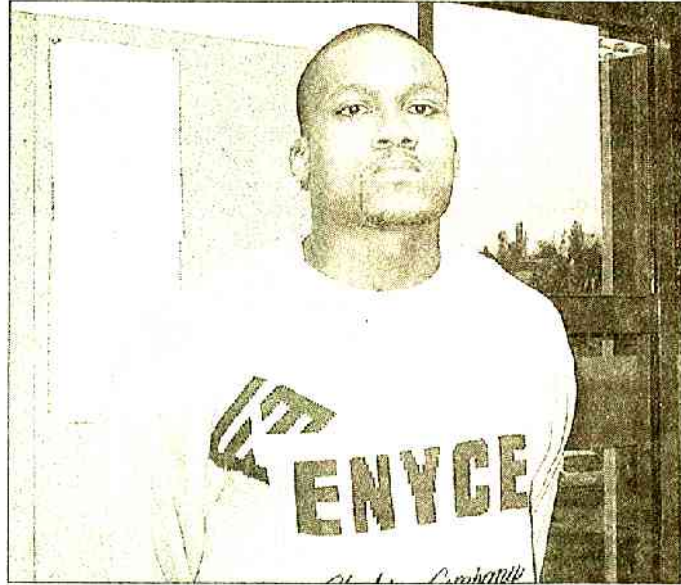
Erman Künter est donc revenu vers son choix initial d'engager un vrai pivot. Souvenez-vous : la jeunesse et le physique léger de Jeffrey Newton, en concurrence avec Greg Stolt l'été dernier, l'avaient poussé à retenir le dernier nommé. Avec le nouvel arrivant, ses désirs sont peut-être exaucés. « Je suis travailleur, physique, rebondeur, et le type de joueur intérieur qui aime faire le sale boulot comme les écrans, ramasser les ballons qui traînent, ou assurer les passes de transfert. Bref je joue au basket », indique John Whorton.

Mais l'Américain peut également scorer. Ses 15 points (avec 10 rebonds) à Würzburg, lui ont d'ailleurs assuré une sélection au All Star Game allemand en 2003, match réunissant

les 24 meilleurs joueurs du championnat Outre-Rhin. Et pour avoir vu cette rencontre, nous pouvons vous assurer que le costaud pivot (2,05 m) est plein de bonnes intentions. Très motivé par le challenge choletais après des problèmes d'adaptation en ce début de saison en Angleterre, malgré de bonnes prestations (20 points et 10 rebonds en 3 matches), il devra faire son entrée demain soir en coupe Uleb face à Ionikos. « Mon but est de gagner le maximum de matches. Il adviendra ce qu'il adviendra, mais plus on en voudra, mieux ça sera. » En tout cas, le désir d'apporter un plus à une équipe de CB déjà compétitive est bien présent.

J. D.

James Whorton a rencontré son nouveau coach Erman Künter samedi dernier.



VENDREDI

Besançon - Chalon 84-87

SAMEDI

Cholet - Strasbourg 101-95

Le Havre - Bourg 82-67

Hyères-Toulon - Reims 94-87

Dijon - Roanne 92-83

Le Mans - Limoges 95-79

Paris - Gravelines 59-68

Nancy - Vichy 84-86

HIER

Pau-Orthez - ASVEL 69-55

LA PROCHAINE JOURNÉE. - Samedi**27 mars, 20 heures :** Bourg - Hyères-Tou-

lon ; Reims-Besançon ; Limoges-Nancy ;

Chalon-Paris ; Roanne-Le Havre ; Vichy -

Pau-Orthez ; ASVEL-Cholet. **Dimanche****28 mars, 16 heures (TPS Star) :**Gravelines-Le Mans. **Mercredi 31 mars,****20 heures :** Strasbourg-Dijon.**Classement**

	Pts	J.	G.	P.	p.	c.
1. Le Mans	42	23	19	4	1915	1667
2. Pau-Orthez	41	23	18	5	2042	1797
3. Gravelines	39	23	16	7	1831	1680
4. Chalon	37	23	14	9	1786	1754
Dijon	37	23	14	9	1949	1868
Le Havre	37	23	14	9	1775	1716
Strasbourg	37	23	14	9	2024	2019
8. Cholet	36	23	13	10	1798	1810
9. ASVEL	34	23	11	12	1748	1683
Nancy	34	23	11	12	1876	1819
11. Reims	33	23	10	13	1897	1980
12. Hyères-Toulon	32	23	9	14	1819	1890
Paris	32	23	9	14	1739	1680
Roanne	32	23	9	14	1890	1971
Vichy	32	23	9	14	1897	1993
16. Bourg	30	23	7	16	1724	1904
17. Limoges	29	23	6	17	1670	1861
18. Besançon	27	23	4	19	1696	1984

« On se rapproche »

CLAUDE MARQUIS, l'intérieur choletais, souligne avec plaisir le renouveau de son équipe.

CHOLET— de notre correspondant

APRÈS UN PASSAGE à vide entre mi-janvier et mi-février (4 défaites), la jeune équipe choletaise a bien réagi. Samedi soir, elle a signé un quatrième succès consécutif en championnat (101-95) face à Strasbourg, l'équipe en forme du moment. La troupe de Maître Kunter n'a pas ménagé ses efforts à l'image d'un Claude Marquis... royal (26pts à 11/17, 13 rbds, 7 ftes provoquées).

« CLAUDE, COMMENT analysez-vous ce retour de Cholet ? »

— Au début de l'année 2004, on a subi un premier coup au moral en étant éliminé de la Coupe ULEB. On a perdu la perspective des play-offs. Ce sont des moments difficiles dans une saison. On a douté. Mais le staff nous a redonné confiance. Les joueurs se sont remis en cause. On revient dans la course aux play-offs que nous ne voulons absolument pas rater. On a pris deux longueurs par rapport à Nancy (9^e) et on se rapproche de nos concurrents (à

une longueur de la 4^e place). Cela fait du bien.

— Ryan Fletcher semble aussi mieux intégré...

— C'est vrai que lorsqu'on jouait les deux compétitions, on n'a pas eu trop le temps de peaufiner les systèmes à l'entraînement. Maintenant, avec un match par semaine, cela va mieux. Mais cela ne vaut pas que pour Fletcher, toute l'équipe avait besoin de revoir les bases.

— Vous-même, vous battez vos records...

— J'avais atteint la barre des 26 points face à Reims la semaine dernière en Coupe, mais c'est la première fois en championnat (il produit 12,2 pts à 57 % et 6,2 rbds en 23 min. de moyenne). Comme c'est la première fois que je prends 13 rebonds. Mais ce sont mes coéquipiers qui m'ont gavé de ballons. Je suis aussi satisfait car, après Lux à Reims, on avait un autre sacré client dans la raquette, avec Hugues. C'est le moteur de Strasbourg. On a réussi à l'agacer à tour de rôle et à le neutraliser après la pause. » — L. F.

Cholet se rebiffe

C'EST AVEC la puissance de feu de leur attaque que les Choletais ont stoppé chez eux (101-95) la marche en avant de Strasbourg, qui restait sur six succès d'affilée. C'est la première fois cette saison que les hommes de Kunter passent le cap des cent points... et que ceux d'Alain Weisz en encaissent autant. Ce quatrième succès choletais de rang aura été acquis au terme d'un match très vite ouvert et emballé. Comme en témoignaient les vingt points inscrits en première partie par ce diable de Rick Hughes. Et l'abatage d'un Marquis qui signait vingt premières minutes de haute volée (19 pts - 8 rbd) pour voler vers son meilleur total de la saison (26 pts). Resserrant un peu les boulons défensifs en deuxième partie, Cholet, mieux organisé, trouvait un coup de folie - dunk de Gelabale, trois points de Ferchaud, panier plus faute de Fletcher - pour prendre la main (61-59, 27^e) et la garder.

Le leader manceau a souffert pour disposer d'une rebelle équipe limougeaude (81-77,36^e). Il faudra une

contre-attaque de Price, un panier, un lancer raté et un rebond victorieux de Nicevic (85-77) pour que le MSB commence à respirer, malgré le match de mammoth de Rahshon Turner (47 d'évaluation, record de saison). Le Mans privé de Ruzic, terrassé par une gastro-entérite, n'a jamais dominé un CSP ayant retrouvé quelques vertus collectives, menant à la pause (45-47), et longtemps dans le coup (70-70, 33^e) avant de perdre sa lucidité dans les quatre dernières minutes.

La victoire (92-83) aura été longue à se dessiner pour Dijon face Roanne. Dans un match serré qu'elle n'aura jamais vraiment sous contrôle (35-29, 16^e; 60-56, 28^e), la JDA trouvait cependant le talent d'un Morlende éblouissant (31 pts, 7 rbd) et d'un Zig adroit (67 % à 3 points) pour porter le danger tout en appuyant son match sur une terrible domination au rebond (50-39). Roanne, toujours accrocheur à l'entame du quatrième quart (53-54, 31^e), manquait trop de solutions pour renverser le cours de son destin.

Vichy, qui restait sur une série de cinq défaites, a semé la consternation à Nancy (84-86), vite dépassé en défense par la vitesse d'exécution des hommes de Sénégal. Nancy prenait l'eau (46-64,28^e). Le SLUC laissait ensuite de la gomme pour revenir à hauteur (70-70, 31^e). Malgré un Zianveni déchaîné (12 pts dans le dernier quart) et un infime avantage (77-75, 39^e), les Nancéiens perdaient trois balles - et le match - dans la dernière minute.

Hyères-Toulon, après trois revers de rang, a repris des couleurs face à Reims (94-87). Pourtant Reims signait un 11-0 (14-26,9^e) qui lançait bien son match. Plus présent ensuite au rebond, le HTV, maladroit aux lancers, attendra le troisième quart pour retrouver la lumière (58-53,25^e) par l'adresse primée d'un vaillant Neno Asceric (3/4). Pas de souci enfin pour Le Havre, vainqueur de Bourg (82-67). Pulvérisés au rebond, les Bressans n'ont pu empêcher les Normands de signer leur neuvième victoire à domicile en onze matches. - L. T. (avec nos correspondants)

CHOLET - STRASBOURG : 101-95																
CHOLET						STRASBOURG										
	Min	Pts	Tirs	3pts	Lf	Rd	Pd		Min	Pts	Tirs	3pts	Lf	Rd	Pd	
Fletcher	16	13	6/9	0/1	3/4	0-4	-		Wampfler	-	-	-	-	-	-	
Lyday	35	15	4/7	1/2	6/8	0-4	8		Ludon	1	-	-	-	-	-	
Malet	2	-	-	-	-	-	-		Nissim	28	19	7/12	3/5	2/2	1-0	5
Desroses	6	0	0/1	-	-	0-1	1		Perinco	33	2	1/8	0/4	-	0-5	2
Ferchaud	28	13	5/8	3/5	-	0-1	3		Jennings	24	17	6/8	3/4	4/4	0-2	5
Marquis	37	26	11/17	-	4/8	7-6	1		Bolic	7	4	2/3	0/1	-	-	-
Akpomedah	26	16	6/11	1/3	2/2	1-3	2		Gautier	28	7	3/7	1/8	-	3-3	2
Bendris	-	-	-	-	-	-	-		Rupert	32	17	7/14	-	3/6	3-6	-
Hayes	15	3	1/3	1/3	-	0-1	1		Thibault	9	4	2/2	-	-	0-1	-
Gelabale	35	16	7/10	1/2	1/1	1-3	6		Hughes	38	25	11/18	-	3/6	5-2	4
TOTAL	200	101	39/67	7/16	16/23	10-26	22		TOTAL	200	95	38/73	7/17	12/18	12-20	18

Entraîneur : Kunter

CHOLET - STRASBOURG : 101-95 (22-27; 22-21; 27-17; 30-30)
3 500 spectateurs environ. Arbitres : MM. Danielou, Guedin et Chambon.
Plus gros écart. - Cholet : + 9 (74-65, 30^e; 76-67, 31^e; 89-80, 38^e); Strasbourg : + 10 (38-48, 17^e).

CHOLET. - Fautes : 21. Contres : 4. Balles perdues : 10. Interceptions : 3.
STRASBOURG. - Fautes : 24. Éliminé : Nissim (38^e). Contres : 2. Balles perdues : 7. Interceptions : 5.

HYERES-TOULON - REIMS : 94-87																
HYERES-TOULON						REIMS										
	Min	Pts	Tirs	3pts	Lf	Rd	Pd		Min	Pts	Tirs	3pts	Lf	Rd	Pd	
Théry	-	-	-	-	-	-	-		Toti	7	0	0/2	0/2	-	-	-
Asceric	30	23	8/15	7/10	-	4-2	3		Wilson	37	24	10/13	3/5	1/1	1-1	5
Nivière	9	2	1/1	-	-	-	-		Bardet	33	19	7/11	4/6	1/2	0-2	2
Gugino	27	13	6/6	-	1/2	2-4	2		Tomaku	33	2	1/3	0/1	-	0-3	2
Legname	28	11	3/10	3/7	2/2	0-1	3		Khari	2	0	0/1	-	-	-	1
Rowe	36	22	8/17	2/7	4/5	0-4	7		Cantamessa	12	0	0/3	0-1	-	2-2	1
Milling	14	0	0/1	-	-	3-1	-		Cebarkapa	-	-	-	-	-	-	-
Boutaille	18	4	2/4	0/1	-	0-1	-		M. Sy	15	8	4/6	-	-	0-1	2
Vergnes	-	-	-	-	-	-	-		Vignier	21	4	-	-	4/4	0-2	1
F. Miller	38	19	7/9	-	5/11	4-5	4		Lux	40	30	12/18	1/2	5/6	2-4	2
TOTAL	200	94	35/63	12/25	12/20	13-18	25		TOTAL	200	87	34/57	8/17	11/13	5-15	16

Entraîneur : Borg

HYERES-TOULON - REIMS : 94-87 (19-26; 23-17; 28-20; 26-24)
1 200 spectateurs environ. Arbitres : MM. C. Vauthier, Roman et Antiphon.
Plus gros écart. - Hyères-Toulon : + 11 (94-83, 39^e); Reims : + 12 (14-26, 9^e).

HYERES-TOULON. - Fautes : 22. Éliminé : Milling (28^e). Contres : 0. Balles perdues : 19. Interceptions : 11.
REIMS. - Fautes : 22. Éliminé : Tomaku (39^e). Contre : 0. Balles perdues : 22. Interceptions : 10.

DIJON - ROANNE : 92-83															
DIJON						ROANNE									
	Min	Pts	Tirs	3pts	Lf	Rd	Pd		Min	Pts	Tirs	3pts	Lf	Rd	Pd
Sanikidze	-	-	-	-	-	-	-		N'Diaye	24	9	4/10	1/5	-	1-8
P. Morlende	40	31	8/12	4/7	11/12	1-6	2		Akins	30	7	2/9	1/3	2/3	-
Genmavo	-	-	-	-	-	-	-		Tillon	15	10	3/5	2/3	2/2	0-1
Barrett	26	6	2/10	0/3	2/2	0-4	2		Forbes	40	16	7/14	0/1	2/4	5-3
Bernard	10	2	0/1	0/1	2/2	-	2		Francin	-	-	-	-	-	-
Lauwers	19	7	1/4	1/4	4/4	1-2	2		Reoura	12	3	1/3	0/2	1/2	0-1
Stefanski	24	10	4/7	0/1	2/4	2-3	3		Kante	16	1	0/2	-	1/2	0-2
Natsvishvili	32	12	5/12	-	2/6	3-2	0		Archbold	33	21	8/20	3/12	2/4	3-1
Zig	25	16	6/10	4/7	0/2	1-4	6		Guillame	-	-	-	-	-	-
Monnet	24	8	4/7	-	0	6-4	3		Jovanovski	30	16	4/8	2/3	6/8	0-3
TOTAL	200	92	30/63	9/23	23/32	16-34	20		TOTAL	230	83	29/71	3/29	19/25	10-1

Entraîneur : Faure

DIJON - ROANNE : 92-83 (24-16; 21-27; 22-19; 25-19)
4 520 spectateurs environ. Arbitres : MM. Viator, Conderanne et Dubois.
Plus gros écart. - Dijon : + 10 (74-64, 32^e); Roanne : + 4 (6-2, 2^e).
DIJON. - Fautes : 26. Contres : 3. Balles perdues : 21. Interceptions : 5.
ROANNE. - Fautes : 24. Éliminés : Archbold (39^e), Akins (40^e). Contre : 1. Balles perdues : 13. Interceptions : 13.

NANCY - VICHY : 84-86															
NANCY						VICHY									
	Min	Pts	Tirs	3pts	Lf	Rd	Pd		Min	Pts	Tirs	3pts	Lf	Rd	Pd
Gagneur	21	3	1/2	1/2	-	0-2	2		Ermolinski	-	-	-	-	-	-
Garcia	34	20	10/17	0/2	0/2	2-5	1		Sénégal	9	0	0/2	0/1	-	-
Bayina	7	2	1/1	-	-	-	-		Smith	38	14	5/12	0/5	4/7	-
Childress	36	11	4/12	1/7	2/4	0-1	0		Cisse	31	24	7/14	2/7	8/9	-
Vinson	36	22	7/13	5/7	3/4	1-2	6		Zadravec	35	18	4/10	2/5	8/10	-
Dzeverdanovic	-	-	-	-	-	-	-		Dondon	37	19	6/10	1/2	6/7	-
Vidanov	16	5	2/3	1/2	-	1-2	3		Kovac	-	-	-	-	-	
Mendy	19	9	3/3	-	3/4	2-3	-		Pearson	39	11	5/6	-	1/2	-
Masingue	15	-	0/3	-	-	0-2	1		Besson	11	0	0/6	0/5	-	-
Zianveni	16	12	5/5	-	2/2	0-2	2		Morton	-	-	-	-	-	-
TOTAL	200	84	33/59	3/20	13/16	6-19	22		TOTAL	200	86	27/60	5/25	23/35	1

Entraîneur : Lauté

NANCY - VICHY : 84-86 (22-25; 17-16; 14-25; 31-20)
4 500 spectateurs environ. Arbitres : MM. Gasparin, Laplace et Mlle Julien.
Plus gros écart. - Nancy : + 5 (15-10, 8^e et 18-13, 8^e); Vichy : + 18 (48-34, 28^e).
NANCY. - Fautes : 29. Éliminés : Masingue (31^e) et Childress (39^e). Contres : 3. Balles perdues : 16. Interceptions : 9.
VICHY. - Fautes : 17. Contre : 0. Balles perdues : 13. Interceptions : 8.

CHALON/SAÔNE : 76**BESANÇON : 71**

Mi-temps : 43-30 (21-14, 22-16, 10-20, 23-21)

Spectateurs : 3900

Arbitres : M^{re} Julien, MM.

Chambon et Greva

CHALON. 28 paniers (dont 5/17 à 3 pt) sur 55 tirs - 15 LF/19

Jackson 12 pt, Benjamin 11, Uri Cohen-Mintz 8, Pluvy 14, Laure 5, Henlan 4, McDonald 20, Monkongo 2

BESANÇON. 27 paniers (dont 7/18 à 3 pt) sur 69 tirs - 10 LF/15 - un joueur éliminé : White (40°)

Bouvier 10 pt, White 12, Mackey 6, Melide 10, Dumas 12, Hoard 2, Tchiloemba 4, N'Kem-bé 15

REIMS : 91**HYÈRES-TOULON : 83**

Mi-temps : 42-41 (28-16, 14-25, 28-13, 21-29)

Spectateurs : 1700

Arbitres : MM. Guedin, Bretagne et Gros

• **REIMS.** 28 paniers (dont 6/13 à 3 pt) sur 61 tirs - 29 LF/35 tentés

Bardet 8 pt, Tomaku 12, Vignier 7, Lux 24, Boissié 13, M. Sy 5, Cantamessa 20, Khiari 2

• **HYÈRES-TOULON.** 29 paniers (dont 10/28 à 3 pt) sur 61 tirs - 15 LF/18 - deux joueurs sortis : Milling (35°), Legname (38°)

Legname 9 pt, Bouteille 17, Gurgino 17, Milling 2, Miller 2, Asceric 17, Rowe 14, Niviere 5

BOURG-EN-BRESSE : 79**LE HAVRE : 74**

Mi-temps : 35-28 (17-8, 18-20, 20-20, 24-26)

Spectateurs : 1861

Arbitres : MM. Conderanne, Danielou, Bissang

• **BOURG-EN-BRESSE.** 29 paniers (dont 7/21 à 3 pts) sur 58 tirs - 14 LF/20 - un joueur sorti : Percevault (36°)

Washington 20 pt, Kirksay 21, Samnick 3, Percevault 2, Sindjelic 5, Essart 15, Nijean 13

• **LE HAVRE.** 28 paniers (dont 6/22 à 3 pts) sur 62 tirs - 12 LF/21 - un joueur sorti : Jeanneau (39°)

Lewis 8 pt, Greer 23, Jeanneau 7, Guice 18, Durham 8, Alexander 10

VICHY : 108**NANCY : 95**

Mi-temps : 61-40 (34-21, 27-19, 18-30, 29-25)

Spectateurs : 2.800

Arbitres : MM. Mateus, Perier, Karaquillo

• **VICHY.** 38 paniers (dont 9/13

à 3 pt) sur 60 tirs - 23 LF/35 - un joueur sorti : Furman (34°)

Cissé 9 pt, Zadavec 26, Dondon 29, Furman 5, Fillion 11, Besson 12, Morton 16

• **NANCY.** 35 paniers (dont 9/21 à 3 pts) sur 63 tirs - 16 LF/25 - deux joueurs éliminés : Garcia (25°), Masingue (40°)

Childress 13 pt, Garcia 9, Vinson 13, Sy 11, Nedic 19, Masingue 30

LIMOGES : 56**LE MANS : 80**

Mi-temps : 24-30 (12-17, 12-13, 14-22, 18-28)

Arbitres : MM. Radonjic, Machabert et Boue

Spectateurs : 3000

• **LIMOGES.** 22 paniers (dont 2/11 à 3 pt) sur 60 tirs - 10 LF/14 - un joueur exclu : Sylvain (35°)

Cransac 2 pt, Nadeau 7, Alao 3, Poupet 2, Bonato 8, Gibbs 14, Sylvain 7, Labeyrie 8, Nebot 4, Parmer 1

• **LE MANS.** 29 paniers (dont 5/15 à 3 pt) sur 59 tirs - 17 LF/23 - un joueur exclu : Sy (39°)

Amagou 5 pt, Sy 11, Ruzic 17, Bokolo 2, Nicevic 11, Turner 20, Jackson 5, Price 9

ROANNE : 93**DIJON : 81**

Mi-temps : 43-49 (23-22, 20-27, 20-14, 30-18)

Spectateurs : 2800

Arbitres : MM. Castano, Roman et Bailleul

• **ROANNE.** 35 paniers (dont 7/20 à 3 pt) sur 65 tirs - 16 LF/22 - un joueur éliminé : Ndiaye (39°)

Ndiaye 13 pt, Ball 28, Forbes 15, Cazalon 10, Kanté 7, Archbold 9, Recoura 5, Tiffon 6

• **DIJON.** 29 paniers (dont 10/29 à 3 pt) sur 66 tirs - 13

LF/20

Morlende 3 pt, Lauwers 6, Barrett 8, Bernard 5, Stefanski 11, Natsvlishvili 9, Monnet 6, Hamm 15, Davenport 18

GRAVELINES : 68**PARIS BR : 57**

Mi-temps : 34-31 (17-16, 17-15, 17-7, 17-19)

Spectateurs : 3000

Arbitres : MM. Gasperin, Supiot et Jeanneau

• **GRAVELINES.** 28 paniers (dont 5/19 à 3 pt) sur 59 tirs - 7 LF/16

Miller 2 pt, Woolridge 4, Strong 20, Perica 7, Korytek 6, Lear 2, Adomaitis 12, Radunovic 3, Bouziane 12

• **PARIS.** 23 paniers (dont 7/25 à 3 pt) sur 67 tirs - 4 LF/8

Stone 11 pt, Micoud 11, Sciarra 9, Gadou 6, Vebobe 9, Lynch 11

Vendredi soir**STRASBOURG : 75****CHOLET : 90**

Mi-temps : 40-43 (21-29, 19-14, 10-30, 25-17)

Arbitres : MM. Vauthier, Bardera et Laplace

Spectateurs : 2900

• **STRASBOURG.** 28 paniers (dont 5/20 à 3 pt) sur 68 tirs - 14 LF/16

Nissim 21 pt, Perincic 12, Jennings 12, Gautier 9, Arsic 9, Bolic 7, Palmer 3, Ludon 2

• **CHOLET.** 33 paniers (dont 11/17 à 3 pt) sur 54 tirs - 13 LF/21

Stolt 19 pt, Gelabale 18, Ferchaud 17, Marquis 13, Desroses 8, Lyday 5, Bilba 5, Hayes 5

Aujourd'hui (16 heures)**VILLEURBANNE****PAU-ORTHEZ****Pro A**

Classement	Pts	J	G	P	Pp	Pc
1. Le Mans SB	14	7	7	0	600	478
2. Gravelines	14	8	6	2	614	539
3. Pau-Orthez	12	6	6	0	557	441
4. JDA Dijon	12	7	5	2	592	546
5. Cholet Basket	12	7	5	2	526	507
6. Nancy	11	7	4	3	615	597
7. Chalon/Saône	11	7	4	3	566	558
8. Reims	11	8	3	5	633	660
9. Lyon-Villeurb.	10	6	4	2	467	436
10. STB Le Havre	10	7	3	4	522	519
11. Vichy	10	7	3	4	570	601
12. Strasbourg	10	7	3	4	561	614
13. Bourg. en Br.	10	7	3	4	509	563
14. Roanne	9	7	2	5	532	560
15. Hyères-Toul.	9	7	2	5	531	570
16. Paris BR	8	7	1	6	494	520
17. Limoges	8	7	1	6	464	532
18. Besançon	8	7	1	6	458	570