



Jeep

amazon.fr

SFR

dlsi[®]
Interim-CDD-CDI

SPALDING

RMC
SPORT

Le Parisien

RMC
INFO.TALK.SPORT



soir DE match



20^e journée - Samedi 9 février à 20h00



CHOLET VS BOURG-EN-BRESSE



Imprimé par EPROMAGENCY - © Etienne Legrain/ard



Respectons l'environnement. Ne jetez pas ce programme dans la salle ou sur la voie publique. Merci !

**NOS CUISINES
SE FONT UNE PLACE
DANS TOUS
VOS ESPACES**

Nouveau showroom,
**A DÉCOUVRIR
EN MAGASIN**

Cholet

LEROY MERLIN



COACH
KUNTER
Erman
62 ans / FRA-TUR



ASSISTANTS
CHERBONNIER
Gaëtan
33 ans / FRA



DELORME
Sylvain
43 ans / FRA



LE MATCH DE CE SOIR
VOUS EST PRÉSENTÉ PAR



3
HAYES
Killian
Meneur/Arrière / 1,95 m
17 ans / FRA



13
GOVINDY
Melvyn
Intérieur / 2,12 m
21 ans / FRA



22
TROISFONTAINES
Olivier
Arrière / 1,96 m
29 ans / BEL



23
WOGHIREN
Warren
Intérieur / 2,14 m
20 ans / FRA



24
ROBINSON
Antywane
Ailier fort / 2,03 m
34 ans / USA



35
DIMANCHE
Karlton
Meneur/Arrière / 1,94 m
18 ans / FRA



49
DUPORT
Romain
Intérieur / 2,15 m
32 ans / FRA



26
SY
Pape
Arrière/Ailier / 1,98 m
30 ans / FRA



21
HASSELL
Frank
Pivot / 2,03 m
30 ans / USA



2
YOUNG
Michael
Ailier fort / 2,06 m
24 ans / USA



32
PERRANTES
London
Meneur / 1,88 m
24 ans / USA



11
NDOYE
Abdoulaye
Arrière/Meneur / 2,00 m
20 ans / FRA



www.mutuelledepoitiers.fr



Toutes Assurances

50 € OFFERTS
pour votre nouveau contrat santé

Votre agent vous connaît et ça change tout

Thierry
MÉRAUD
CHEMILLÉ-VIHIERS
02 41 30 41 05

Philippe
SANCHEZ-CRUZ
CHOLET
02 41 62 31 29

Laurent
GORUCHON
MAULÉON
05 49 81 43 92

Laurent
ROGER
MORTAGNE s/ SÈVRE
02 51 65 21 87

Sylvain
PUICHAUD
ST MACAIRE EN MAUGES
02 41 55 28 65

Agents généraux d'assurances exclusifs immatriculés ORIAS (www.orias.fr)



ASSISTANTS
SAVOVIC
Boban
39 ans / CRO



SIMON
Gérald
52 ans / FRA



COACH
VEUCEVIC
Savo
62 ans / FRA/MNE

Parrain de la rencontre



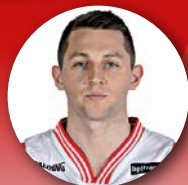
8
WRIGHT
Zack
Meneur / 1,88 m
33 ans / USA-BIH



9
TCHOUAFFE
Bathiste
Arrière / 1,96 m
20 ans / FRA



15
PEACOCK
Zachery
Pivot / 2,03 m
31 ans / USA



3
SIM
Garrett
Meneur / 1,88 m
28 ans / USA



35
NDOYE
Youssoupha
Pivot / 2,13 m
27 ans / SEN



4
ROZENFELD
Arthur
Meneur / 1,81 m
23 ans / FRA



7
COURBY
Maxime
Ailier / 2,00 m
28 ans / FRA



12
REY
Théo
Arrière / 1,91 m
19 ans / FRA



14
ZERBO
Fréjus
Pivot / 2,05 m
29 ans / BUR



20
NDIAYE
Mbaye
Ailier / 2,03 m
20 ans / SEN



43
MOSER
Mike
Ailier fort/intérieur / 2,03 m
28 ans / USA



51
ULMER
Lamonte
Ailier / 1,98 m
32 ans / USA

aps
Services
PROTECTION INCENDIE

21 la Bergerie
La Séguinière

aps-services.fr

aps
services
PROTECTION INCENDIE

02 41 56 01 01



3 QUESTIONS À OLIVIER



Photo : E. Lizambard

1- Comment se passe ta saison à CB jusqu'à maintenant ?

Je me sens vraiment bien, j'ai eu des petites difficultés au début de saison avec ma blessure. Je commence à m'adapter au Championnat Français et aussi au jeu du Championnat. Avec les victoires et la forme de l'équipe en ce moment c'est beaucoup plus facile. On sent les supporters derrière nous, on est vraiment dans une bonne période. Je commence à bien me sentir.

2- Après 2 bons matchs contre l'ASVEL et Le Mans, que peut-on attendre de l'équipe ce soir ? *

Continuer sur la même dynamique, surtout à domicile essayer de rester invaincus (en deuxième phase), de faire en sorte que les équipes aient peur de venir jouer à la Meillerie. Avant, c'était très difficile de gagner ici, donc le coach essaye de réinstaurer ça. Avec notre défense et le public derrière nous, on peut y arriver; on peut vraiment faire de la Meillerie une forteresse impenable.

3- Que peut-on te souhaiter pour la fin de saison, ainsi qu'à l'équipe ?

Pour l'équipe, engranger la plus de victoires possible et voir où ça nous mène. Personnellement, que je continue à apporter ma pierre à l'édifice pour l'équipe et pour les victoires.

* interview réalisée avant la rencontre Strasbourg/CB du 02-02-19

PROCHAIN MATCH : CB/DIJON - SAM. 9 MARS À 20H

Envie d'optimiser
votre **investissement
formation** ?

Pensez Garantie Formation !

Un service exclusif d'AGEFOS PME



Gestion administrative
simplifiée



Financements
réservés



Conseil
de proximité



AGEFOS PME - 02 41 49 14 40
Contactez-nous !



Cholet - St Macaire - Montfaucon



**Prêts Immobiliers
Et Regroupement
de Crédits**

La solution
à tous vos projets

Jusqu'à 35% de réduction*
contact@ga-courtage.fr
www.gacourtage49.fr

*sur présentation de ce coupon.



**PLANÈTE
COMMUNICATION**

CRÉATEURS D'ÉMOTIONS

CRÉATION
GRAPHIQUE
SITE INTERNET
SIGNALÉTIQUE
STAND

BESOIN D'UN
COUP DE POUCE
GRAPHIQUE ?



ST MACAIRE EN MAUGES | 49450 SÈVREMOINE

02 41 46 74 85 planete-communication.fr 



DÉSIREUX D'OBTENIR VOTRE
PERMIS DE CONDUIRE ?

RENDEZ-VOUS CHEZ ECF !
VOTRE AUTO-ÉCOLE RÉFÉRENTE À CHOLET

Pour toutes vos formations : Auto - Deux-roues - Remorque
Poids-lourd - Transport en commun

192, Rue Nationale - 49300 CHOLET
Tél. 02 43 21 41 71 - 06 16 84 15 86

40
EUROS
DE REMISE



Accueil

Lundi, Mardi, Jeudi et Vendredi : de 12h à 14h et de 17h à 19h

Mercredi : de 12h à 14h et de 15h à 19h - Samedi : de 10h30 à 12h30

Agrément : E1404900090

VOTRE OFFRE PRIVILÈGE



85500 LES HERBIERS

TEL : 02 51 92 96 55 - FAX : 02 51 64 87 78

www.leroylogistique.com




LE ROY
logistique

De la proximité naît l'efficacité

CLASSEMENT		MATCHES			
Équipes	%	MJ	V	D	
1	Lyon-Villeurbanne	74%	19	14	5
2	Pau-Lacq-Orthez	69%	18	13	6
3	Nanterre	64%	19	12	7
4	Dijon	58%	18	11	8
5	Strasbourg	58%	19	11	8
6	Limoges	58%	19	11	8
7	Bourg-en-Bresse	58%	19	11	8
8	Gravelines-Dunkerque	56%	18	10	8
9	Levallois	53%	19	10	9
10	Le Mans	53%	19	10	9
11	Boulazac	53%	19	10	9
12	Monaco	53%	19	10	9
13	Chalon/Saône	45%	18	8	10
14	Châlons-Reims	37%	19	7	12
15	Cholet	32%	19	6	13
16	Le Portel	32%	19	6	13
17	Fos-sur-Mer	32%	19	6	13
18	Antibes	22%	19	4	15

Ce classement ne tient pas compte des résultats des matches joués hors délais de bouclage.

Créateur d'espaces verts



**Aménagement et
entretien - Paysages**

2 rue Fresnel

49300 CHOLET

Tél. 02 41 62 12 08

www.afp2c.com

PrêtPartners

votre crédit en toute confiance



Courtier en crédit - Cholet

Prêts immobiliers

Restructuration de crédits

Financements professionnels...

www.pretpartners.fr

SAUMUR - ANGERS - SAINT NAZAIRE - SAVENAY - NANTES

16 bd Gustave Richard (proche Place Travot) - 02 41 70 91 10

COMERA CUISINES

Faites-vous plaisir !

J'aime pas...
J'adooore !

DES
CUISINES
ET DES PRIX
sur-mesure



comera-cuisines.fr

CHOLET

10 rue du Lac Erié - ZI de l'Ecuyère
(près d'Intersport)

LES HERBIERS

Rue de la Noue
(près de La Cervoiserie)

VOLETS ROULANTS
PORTES DE GARAGE



Le Puy Gourmond - 49300 CHOLET

Tél. 02 41 46 89 20

Fax : 09 72 25 08 60

www.cedmat-production.com

contact@cedmatproduction.com

Sarl GELINEAU CONSTRUCTIONS
MAÇONNERIE - BÉTON ARMÉ

Depuis 1919



www.sarl-gelineau-constructions.fr



Tél. : 02 41 64 43 64

yoan.gelineau@sarl-gelineau-constructions.fr

42 rue Charles de Gaulle - 49340 CHANTELOUP LES BOIS



BOULAZAC - LDLC ASVEL

VENDREDI 08 FÉVRIER À 20H30



UNE IMPROBABLE INCERTITUDE...

Si le Champion de Pro B avait été un autre que Blois l'an dernier, le BBD serait occupé à recevoir Denain ou Évreux au Palio ce soir. Pourtant, c'est l'ASVEL qui est en visite et... qui redoute la défaite !

Qui aurait pu prédire que Boulazac en serait à 10 victoires pour 9 défaites à ce stade de la saison ? Ou que l'ASVEL, avec ses plus de 9 millions d'euros de budget, débarquerait en Périgord en se méfiant comme la peste d'un BBD coaché par un "rookie" et sa bande de sans grade ? Tout ceci peut rendre très fier Thomas Andrieux et ses joueurs, auteurs d'un parcours incroyable jusque-là. Mais le BBD et son coach conservent une saine humilité : « Il ne faut pas oublier que nous avons le 15^e budget, confiait Andrieux avant le dernier match à Bourg (-18 le week-end dernier). Entre nous, nous n'avons jamais parlé de Leaders Cup. Nous savons d'où nous venons.

S'il existe la possibilité de faire quelque chose, nous ne nous en priverons pas. À cet instant de la saison, notre parcours est plutôt réussi. Mais l'an dernier, après sa qualification en Leaders Cup, Cholet avait perdu 10 des 11 matchs suivants. J'aimerais éviter ce genre de série. Nous sommes un petit chez les géants, et je souhaite que nous jouions chaque match comme une finale de championnat. » L'ASVEL jouera donc une "finale", ce soir au Palio, face à un BBD humble mais sans complexe...

55%
LDLC ASVEL



MONACO - FOS PROVENCE BASKET

SAMEDI 09 FÉVRIER À 19H00



Imperturbable ou presque lors des 3 dernières saisons régulières - toutes achevées en tête -, la Roca Team n'a pas retrouvé cette même régularité en 2018-19. Avec pour conséquence de ne pas pouvoir défendre ses 3 Leaders Cup remportées de suite, la semaine prochaine à Disneyland® Paris. Néanmoins, l'ASM, même privée de Paul Lacombe et Gerald Robinson, est toujours une machine de guerre, comme en témoigne le fait d'avoir été la première équipe à faire tomber Nanterre à domicile la semaine dernière. Arrive Fos. Un relégable. Mais qui reste sur deux succès consécutifs...

65%
MONACO



CHÂLONS-REIMS - ANTIBES SHARKS

VENDREDI 08 FÉVRIER À 20H00



Châlons-Reims a effectué un recrutement à la fois malin et ronflant l'été dernier, en attirant dans ses filets de gros poissons comme Devin Ebanks, Jimmy Baron ou Blake Schilb. Une pêche miraculeuse devant lui assurer de naviguer hors des eaux troubles où tanguent les esquifs concernés par la relégation. Mais depuis la fin novembre, le CCRB a subi 6 défaites en 8 journées et voit revenir sur lui une meute (Cholet, Fos et Le Portel à 1 victoire, Antibes à 2) qui a tout sauf l'intention de baisser les armes. Victoire impérative ce soir...

55%
CHÂLONS-REIMS



CHALON-SUR-SAÔNE - PAU-LACQ-ORTHEZ
DIMANCHE 10 FÉVRIER À 18H30, EN DIRECT SUR RMC SPORT



Tout le monde se souvient de la rixe ayant opposé les staffs des deux clubs et ayant valu à Jean-Denys Choulet et Jimmy Verove 2 matches de suspension. Mais le Colisée ne sera pas le théâtre de retrouvailles musclées, les deux clubs s'étant affrontés fin janvier, à Pau, en Coupe de France (+4 pour Chalons), sans qu'il y ait souci. Chalons s'est rassuré en remportant une 2^e victoire consécutive (face au Portel samedi dernier), après une série de 7 défaites en 8 journées, toutes concédées par de faibles écarts.

55%
CHALON-SUR-SAÔNE



CHOLET - BOURG-EN-BRESSE
SAMEDI 09 FÉVRIER À 20H00



Le match aller, début décembre, avait été le match inaugural pour "Maître Kunter", quelques jours à peine après qu'il eut remplacé Régis Boissié. On crut à l'effet immédiat, CB tenant le choc un bon moment avant de céder devant la force intérieure du duo Peacock (28 pts) - Ndoye (20 pts, 14 rbd, 5 ctrs). Mais depuis, Cholet a remporté 4 victoires en 7 journées, toutes obtenues face à des "gros" comme face à Nanterre et Le Mans dans les Mauges, ou encore à l'ASVEL et Strasbourg.

50/50



DIJON - NANTERRE
SAMEDI 09 FÉVRIER À 20H00



Voilà une équipe, Dijon, réputée solide comme un roc à domicile depuis de nombreuses saisons, qui en accueille une autre, Nanterre 92, qui était jusqu'à la semaine dernière la seule à n'avoir jamais concédé la moindre défaite "at home" cette saison. Les Altoséquanais sont pourtant tombés, à Maurice-Thorez, samedi dernier face à Monaco (77-82). Quant à la JDA, elle est à 8 victoires pour deux défaites à domicile cette saison, dont deux fessées infligées à la SIG (+25) et l'ASVEL (+17), mais en ayant cédé face à Bourg (-3) et au BCM (-2).

60%
DIJON



LE MANS - LEVALLOIS METROPOLITAINS
SAMEDI 09 FÉVRIER À 20H00



Fringants jusqu'à Noël, puisque Fred Fauthoux et ses joueurs étaient à 9 victoires pour 5 défaites à l'issue de la 14^e journée, les Métropolitans ont connu depuis une nette baisse de régime (1V-4D). Mais Levallois a joué deux fois l'ASVEL lors de cette série (-9 à Cerdan le 26/12, -6 à l'Astroballe), les 2 autres défaites ayant été concédées au CCRB (-4) et face à Boulazac (-3 à Levallois). Les Métropolitans ne sont donc pas non plus en grève et rêvent de confirmer à Antares leur succès de l'aller, 85-74, en ouverture de la saison.

50/50



LE PORTEL - GRAVELINES-DUNKERQUE
VENDREDI 08 FÉVRIER À 20H00



Match de Carnaval ce soir au Portel face au BCM, les festivités du Carnaval de Dunkerque s'étalant cette saison du 2 février au 23 mars. La fête sera donc sans doute présente dans les travées du Chaudron, avant que les 15 jours de trêve dus à la Leaders Cup puis aux fenêtres FIBA ne permettent aux fans locaux de consacrer leurs soirées à l'événement... Mais sur le terrain, entre une ESSM clairement concernée par la bataille pour le maintien (15^e avec Fos et Cholet, 6V-13D) et un BCM en quête de playoffs (8^e, 10-8), la lutte sera intense.

50/50



LIMOGES - STRASBOURG
SAMEDI 09 FÉVRIER À 18H30, EN DIRECT SUR RMC SPORT



Beaublanc sera en fusion, ce samedi 9 février, pour accueillir dignement la SIG et Vincent Collet. Jusqu'au week-end dernier, la dynamique était clairement en faveur d'un CSP surfant sur 7 succès de rang, en championnat, depuis la prise de fonction de François Peronnet, alors que la SIG venait de perdre 4 fois en 5 journées depuis Noël. Mais deux probantes victoires de Strasbourg, en BCL face à la Virtus Bologna, puis face à Cholet (+14), combinées au revers subi par Limoges, à Marseille, contre Fos (-14) ont changé la donne...

55%
LIMOGES

DISNEYLAND PARIS
LEADERS CUP 2019



15/17
FÉVRIER



LES MEILLEURES ÉQUIPES
DU BASKET FRANÇAIS
À LA DISNEY® EVENTS ARENA !

PLUS D'INFORMATIONS SUR **LEADERSCUP.FR**

LAURENT LEGNAME (COACH DE DIJON)

« JE CROIS QUE J'AI PROGRESSÉ DANS LE MANAGEMENT DES HOMMES ET DES SITUATIONS »

Joueur, personne ne prédisait à Laurent Legname, 1,85 m généreux et dénué de qualités physiques particulières, une quelconque chance de faire carrière. Résultat, une grosse quinzaine d'années passées dans un effectif professionnel, majoritairement dans l'élite avec le HTV, avec de jolies pointes à 11 ou 12 points de moyenne. Le tout grâce à un bras dévastateur derrière l'arc et à une connaissance du jeu lui permettant de tirer le meilleur d'un physique à la Monsieur Tout-le-monde. Intronisé head-coach, à Hyères-Toulon, tout juste un an après sa carrière de joueur, l'entraîneur de la JDA Dijon n'a depuis fait que confirmer sa capacité à transformer des effectifs promis à la deuxième partie de tableau en poil à gratter du championnat...

❏ Laurent, pour commencer, vous êtes seulement dans votre 6^e saison de coaching après une carrière de joueur ayant pris fin en 2012. Comment décriez-vous votre évolution dans cette fonction entre vos débuts avec le HTV et aujourd'hui ?

C'est toujours difficile de parler de soi et d'analyser sa propre évolution en tant que coach. Je pense que je suis quand même resté fondamentalement le même. Quand j'ai commencé à coacher, j'avais en moi des valeurs toutes simples que j'avais envie d'appliquer à mon nouveau métier. Comme le respect envers les joueurs. Quelques règles concernant le collectif qui ne me sont pas propres mais qui, je crois, sont la base de tout. Une exigence, une rigueur et une discipline au quotidien que je peux avoir en moi. Ces notions, ces valeurs, m'accompagnent toujours. Pour qu'une équipe fonctionne, il faut être intransigeant avec cela. Et je me suis toujours attaché à faire passer ces différents messages à chacun des groupes que j'ai pu diriger. Niveau basket, c'est un peu pareil, je me suis toujours attaché, à travers une énorme quantité de travail, à ce que mes équipes aient un très haut niveau d'exigence sur le plan défensif. Tout le monde peut défendre, surtout que ça peut se pratiquer à 5 contre 5. Encore faut-il faire passer cette envie et ce désir de stopper l'adversaire aussi souvent que possible. J'ai donc toujours opté pour recruter des mecs qui ne trichent pas sur cet aspect-là. C'est indispensable quand on est à la tête d'une équipe issue d'un club sans gros moyens budgétaires. Mais à la limite, même quand on a plus de puissance financière, je suis persuadé que c'est dans cet investissement défensif individuel et collectif que se forment les victoires. Enfin, ce qui n'a pas changé depuis que j'ai commencé, c'est le volume de travail que je consacre à mon activité. Ce qui tombe bien, c'est que j'adore ça : c'est vraiment une passion ! Mais j'y passe un temps infini. Enfin, côté améliorations, je crois que

j'ai progressé dans le management des hommes et des situations. Bien sûr que dans ce domaine, avec le temps et l'expérience, on va plus vite à l'essentiel pour faire passer les messages qui semblent importants. Je crois aussi, petit à petit, avoir un peu plus de recul sur les choses. Je reste très, disons intense, sanguin parfois, mais j'arrive quand même mieux à gérer ça aujourd'hui...

❏ Jean-Louis Borg a été votre coach puis une sorte de mentor. Est-ce que cette description correspond à une réalité et surtout comment fonctionnez-vous ensemble aujourd'hui à la JDA ?

Il y a vraiment deux questions différentes en une. D'abord, oui, Jean-Louis a été un coach et... bien plus que ça. Il m'a pris tout minot et c'est ensuite lui qui m'a lancé dans le monde professionnel alors que peu de coaches m'auraient fait confiance vu mon gabarit et mes qualités athlétiques. De ça, je lui en serai toujours reconnaissant. Après, sur le coaching, nous n'avons pas vraiment la même manière de fonctionner. On fait souvent le raccourci à cause de l'intensité défensive sans doute commune entre nos équipes. Mais en fait, cette très forte identité défensive, Jean-Louis l'a développée après m'avoir coaché, pendant ses années à Vichy puis Dijon. C'est là qu'il a gagné sa réputation défensive.

Mais au HTV, il faisait plus pratiquer un basket total à ses équipes.

Alors bien sûr qu'on a des valeurs communes autour de l'intensité, ne rien lâcher, mais elles sont les mêmes chez beaucoup de coaches. Je crois vraiment qu'au quotidien, dans la manière d'entraîner et de gérer une équipe, nous sommes assez différents même si les gens font souvent le parallèle en raison de nos parcours communs à Hyères puis Dijon. Heureusement que nous sommes différents d'ailleurs ! Moi, bien sûr que je lui ai piqué des trucs. On le fait tous. Je me suis servi de certaines choses qu'il faisait à Vichy ou Dijon, mais je ne l'avais plus comme coach. Ensuite, dans notre fonctionnement, c'est plutôt classique. Quand on parle



basket, forcément, j'ai un interlocuteur qui sait de quoi il parle ! Mais nous n'avons pas vraiment besoin de nous parler très souvent, parce qu'à la fois on voit les mêmes choses, et qu'aussi on se connaît par cœur. Côté recrutement, ça se passe comme partout ailleurs ou presque. C'est moi qui choisis les joueurs et qui ai le dernier mot sur le recrutement, mais Jean-Louis s'occupe des négociations avec les agents, du suivi financier avec la Directrice Générale et le Président. Même si l'on a beaucoup d'échanges, à 5, avec les assistants et le président, autour de pas mal de choses qui concernent le sportif.

❖ Demi-finaliste et en playoffs pour votre première saison au HTV, puis deuxième derrière Monaco, c'est fabuleux, 5^e la saison dernière et dans cette même position cette saison avec la JDA. Quel regard vous porteriez sur votre début de carrière en tant que coach ?

Si l'on prend les résultats bruts, je ne peux être qu'heureux de ce début de carrière. Sur ces six ans, on se fait effectivement sortir en demi-finale de la Coupe par Nanterre et on va en playoffs malgré un effectif à 7 joueurs et 44 matches de saison régulière pour ma première saison. On chahute Monaco pendant très longtemps la seconde année à Hyères alors que l'ASM était clairement surdimensionnée. Puis j'arrive à Dijon, derrière Jean-Louis, qui avait obtenu des résultats fabuleux et tout le monde me prédit l'enfer. Pourtant, on finit avec 20 victoires et on frôle les playoffs après nous être qualifiés pour la Leaders Cup. La deuxième année, c'est une sorte d'échec, mais même si nous avons été longtemps dans la zone rouge, on termine 13^e au final. On a accroché le maintien tardivement, avec toutes les tensions que ça peut engendrer, mais moi, il me semble aussi que c'est durant cette saison-là que j'ai le plus appris en tant que coach. J'ai pu découvrir que tu peux faire passer tous les messages, toutes les valeurs que tu veux, parfois, ça ne porte pas pour X raisons. J'ai donc dû jouer sur d'autres leviers et on a su sauver le club. À ce jour, bizarrement, il me semble que c'est une de mes plus belles victoires... L'an dernier, nous terminons 5^e, et cette saison, nous sommes 5^e et qualifiés pour la Leaders Cup, on a fait aussi de belles choses en BCL sans gros moyens. Je ne sais pas comment ça va se terminer, mais nous sommes dans les clouds. Alors oui, je ne peux qu'être satisfait, mais j'en veux toujours plus. J'ai envie de continuer à grandir, à progresser, et tant que j'aurai cette flamme, tout ira pour le mieux.

❖ Dijon ne possède pourtant que le 11^e budget et la 14^e masse salariale de Jeep® ÉLITE. Comment orientez-vous votre recrutement pour parvenir à bâtir une équipe compétitive avec des finances limitées ?

Je ne compte que la masse salariale pour nous comparer. Là, on doit être effectivement 13^e ou 14^e, ça se joue à rien avec Boulazac. Pour commencer, avec ce type de budget, forcément, tu n'es pas à l'abri de te planter. Comme l'an dernier avec la JDA. Nous avions mal pensé l'équipe en termes de complémentarité. Ensuite, depuis le début, je commence par construire autour de joueurs qui mouillent le maillot. Au HTV, j'avais des Clément Cavallo, Ludo Chelle, Vincent Poirier, Charly Pontens, Axel Julien ou Fabien Ateba. Des mecs que je connaissais et avec qui je savais pouvoir aller à la guerre. C'est hyper important ! Parce que l'on

s'entraîne très dur au quotidien. Il ne faut pas se leurrer, à ces niveaux de budget, pour t'en sortir, tu dois bosser plus que les autres ! Et si tu n'as pas des mecs réceptifs, c'est impossible ! Ensuite, je crois que petit à petit, tu te fais aussi une réputation auprès des joueurs. Celle d'une confiance qui leur est donnée et de l'assurance de les faire travailler à fond pour progresser. Moi, ma fierté, c'est aussi d'amener un Jacques (Alingue) à être recruté par la SIG alors qu'il partait de nulle part. Ou Axel Julien jusqu'en équipe de France. Ou encore quand je vois ce que produit "Chasse" (Alexandre Chassang) cette saison, tout ça, j'en suis très fier pour eux. Pas grand monde n'aurait prédit des progressions comme celles-là à leur arrivée à la JDA. Il y a du travail derrière, il ne faut pas croire ! Si (David) Holston reste 4 ans chez nous, je sais que j'y suis un peu pour quelque chose... Il y a une vraie relation qui se crée avec mes joueurs, même si tout n'est pas tout rose tout le temps. Ensuite, on tente des coups. Parfois sur des rookies dans le passé. Cette saison, on a pris le parti de ne prendre que des joueurs qui connaissaient la France pour limiter les risques. Ou encore, parfois, on est aidé par des événements. Gavin Ware, si nous n'avons pas la BCL, il est probable qu'il ne serait pas venu. Ou qu'Axel (Julien) ne serait pas resté. On essaie aussi d'entretenir de bonnes relations avec tous les agents, parce qu'il nous semble que c'est important. On se débrouille quoi... Mais c'est toujours des paris...

❖ Vous avez 8 joueurs qui tourment entre 7 et 13 points de moyenne. Cet équilibre offensif était-il un véritable objectif au moment de construire l'équipe ?

Oui, mais tu peux étudier les stats, c'est presque toujours le cas dans mes équipes. Ici, on joue à 9, avec des temps de jeu répartis entre 14 et 29 minutes environ. Chaque joueur a un rôle dans l'équipe, mais ils

DLsixiemeHOMME

VINCENT

SANFORD

18 SAISON 2018 - 19

16 PTS

75% TIRS

4 PDS

20 EVAL

Jeep

ELAN 44

Le Mans Métropole

Elu #DLSixiemeHomme - dlsixiemehomme.fr

Plus d'infos sur www.dlsixiemehomme.fr

savent aussi que chacun d'eux peut apporter son écot en attaque. Et comme on attache beaucoup d'importance au collectif, c'est finalement normal de retrouver au bout cette structure de scoring plutôt bien répartie. Je ne me suis jamais basé sur un scoreur prolifique pour alimenter l'attaque. Je n'aime pas du tout ça...



© J&AF

❌ Vous restez sur une période de montagnes russes, avec des perfs énormes face à Strasbourg, l'ASVEL (voire Cholet), mais aussi de gros trous d'air à Monaco, au Portel ou Mans. Quelles explications ?

Je pense que la Coupe d'Europe nous coûte quelques matches. Pas forcément directement, mais en termes de fraîcheur mentale qui va parfois nous manquer. Ensuite, nous avons toujours évolué avec un ou deux joueurs blessés. Là, on est sans (Tarence) Kinsey depuis 3 semaines, Ryan (Pearson) a été absent un mois, David (Holston) n'a pas joué en novembre face à Gravelines-Dunkerque. Tout cela use. Alors, à l'extérieur, à Monaco, au Mans ou au Portel, tout le monde sait qu'il n'est jamais facile de s'en sortir. Et sans doute qu'on paye alors un petit peu, au niveau de l'intensité, la fatigue engendrée par la BCL. On est un peu moins présents, concentrés, parce qu'on manque de fraîcheur mentale, d'énergie. Et on sait que sans ce paramètre intensité, on redevient une équipe très banale... Il nous manque aussi à chaque fois un joueur important sur ces matches. Cela n'explique pas les 20 ou 25 points qu'on prend, mais combiné à un manque de fraîcheur...

❌ Voilà qui explique les creux, mais dans les montagnes russes, il y a aussi ces pics que sont les très larges victoires face à la SIG ou l'ASVEL...

Oui, c'est vrai. D'autant que quand je vois le match que fait l'ASVEL contre le Lokomotiv Kuban hier (interview réalisée jeudi 31 janvier, ndr), je me demande vraiment comment nous avons pu gagner de 17 points contre une telle équipe ! C'est ce que j'ai dit en conf' de presse après cette victoire. Sur un match comme ça, on voit tout le travail effectué par les gars depuis le mois d'août. Les sacrifices consentis pour parvenir à un collectif offensif comme défensif qui tourne aussi bien ce soir-là. Tous les joueurs ont conservé une concentration et une intensité absolument incroyables. Et ils ont refusé, ensemble, de perdre même s'ils savent bien

que l'effectif en face présente un potentiel n'ayant rien de commun avec le leur. En tant que coach, c'est ce qu'on espère toujours, mais quand tes joueurs parviennent à produire ça sur le terrain ensuite, c'est juste fabuleux. Je ne dis pas que nous n'avons pas de qualité dans l'effectif, mais que tous se mettent ensemble à ce niveau, le jour J, pour livrer une prestation quasi parfaite, oui, c'est un pied énorme.

❌ En 2015-16, vous réalisez une excellente saison (9^e) basée sur une défense de fer (n°1 avec 69,3 pts encaissés). L'an dernier, c'est plutôt l'attaque qui vous a portés à la 5^e place (5^e avec 82 pts marqués). Cette saison, c'est retour aux fondamentaux défensifs (n°1 avec 73,8 pts) ?

C'est vrai que l'an dernier, nous étions quand même parmi les 7 ou 8 premières défenses. Nous étions moins constants sur la durée d'un match, mais quand il fallait défendre, nous étions capables de le faire, surtout autour de Jacques (Alingue, transféré cet été à la SIG, ndr), qui servait de catalyseur. Et je crois aussi qu'avec Rion Brown, Valentin Bigote, en plus de ceux qui sont restés, nous avions un potentiel offensif très intéressant. Là, nous sommes plus constants côté défensif sur la durée d'une rencontre. Mais non, ce n'est pas un retour vers des fondamentaux défensifs, parce que ça, c'est une constante dans mon discours depuis toujours.

❌ Quelles ambitions peut nourrir cette équipe sur cette fin de saison ?

Il faut qu'on garde les pieds sur terre et ne pas se prendre pour d'autres. Pourquoi on parvient à battre la SIG ou Villeurbanne ? Juste parce que nous savons qui nous sommes. On connaît nos qualités et nos limites. Et si l'on commence à perdre ce qui fait notre force, on redevient... normal, on va dire. Cela implique de rester concentré au quotidien, sinon... Mais si l'on conserve nos qualités actuelles, je ne sais pas trop. Là, en Leaders Cup, on va affronter un Strasbourg forcément revanchard. Et quand je vois ce qu'ils viennent de produire en BCL face à la Virtus, ils ne vont pas être faciles à battre à nouveau. Et pour la fin de saison, on va tout faire pour accrocher les playoffs. Mais nous sommes 13 ou 14 à avoir la même idée, donc on verra bien...

NE RESTE PAS SUR LE BANC
ON A BESOIN DE TOI!

dlsi, expert du recrutement

groupedlsi.com
@DLSI_Officiel
#DLSixiemeHomme

dlsi Interim-CDD-CDI
partenaire emploi

LNB LIGUE NATIONALE DE BASKET