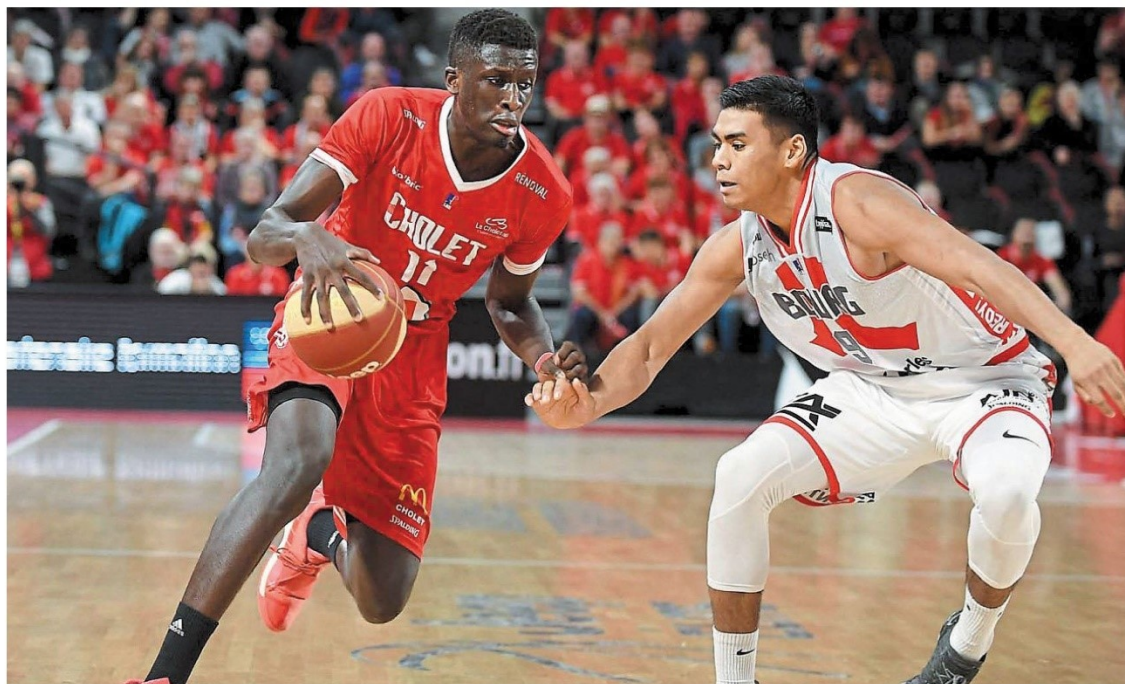


➤ EQUIPE PRO  
 BOURG EN BRESSE / CHOLET BASKET

**BASKET** ► COUPE DE FRANCE (16<sup>E</sup> DE FINALE)

## Une auto-destruction en règle

A quinze minutes du terme, CB menait de 22 points contre Bourg et semblait lancé vers une qualification aussi logique qu'aisée. Et puis Cholet a encaissé 26 points d'affilée...



Bourg-en-Bresse, hier. Ndoye, auteur de 21 points, a été le meilleur joueur du côté de CB.

Photo MAXPPP - PQR - Le PROGRES - Catherine AULAZ

**JL BOURG**  
**CHOLET BASKET**

**95** teurs de jeu, et puis on a perdu beau-  
**88** coup de ballons. On ne trouvait plus de  
 repères, plus de réponses », confirme  
 Abdoulaye Ndoye, sans doute le seul,  
 hier à surnager en pleine tempête.  
 Renversé, Cholet a abdiqué.

Pierre-Yves CROIX, envoyé spécial  
 pierre-yves.croix@courrier-ouest.com

On joue depuis près de 25 minutes. Chris Horton est sur la ligne des lancers francs. Il y inscrit son treizième point de la soirée et donne à Cholet vingt-deux longueurs d'avance (70-48). « A ce moment-là, avec un tel retard, beaucoup d'équipes auraient baissé les bras », constate Savo Vucevic, l'entraîneur de Bourg. Pas son équipe, secouée dans les vestiaires. « Je leur ai dit que si on devait perdre, il fallait y mettre au moins la manière. On ne pouvait pas laisser Cholet avec un tel niveau de confiance. »

La JL a donc réagi... bien aidée par des Choletais qui se sont littéralement liquéfiés pendant le dernier quart d'heure. « On sortait de cinq victoires de rang, on avait quasiment rentré tous nos shoots jusque-là. Peut-être que les joueurs se sont dit qu'ils avaient déjà gagné », avance Erman Kunter, bien en peine, hier, d'expliquer le craquage de son équipe. Car craquage il y a eu. Dans la foulée du lancer d'Horton, CB a encaissé 26 points de rang (70-74, 32°). Une avalanche de paniers qui a submergé des Choletais en panne de solutions. « On s'est fait retourner dans tous les sec-

« Parfois il faut se prendre des claques pour mieux repartir »  
**ABDOULAYE NDOYE.**  
 Arrière de Cholet Basket.

Ce naufrage n'avait pourtant rien de prévisible, car l'équipe d'Erman Kunter avait pris ce match de Coupe par le bon bout. Jok, parfait dans son rôle de sniper (10 points en 8 minutes, à 100 %), mettait les siens sur les rails, et l'écart grossissait à vue d'œil : +6 (13-7, 4°), +9 (21-12, 6°), +14 (45-31, 16°), +21 (56-35, 18°). A la pause, l'avantage choletais était de quinze points (56-41), mais à y regarder de plus près, le ver était dans le fruit. L'adresse à trois points, d'abord, surréaliste (63 %) et à des années-lumière de celle de Bourg (17 %), pourtant habituellement plus habile dans l'exercice que son adversaire. « On savait que ça ne pouvait pas rester à ce niveau-là, des deux côtés. Dans un match, il y a des cycles », explique Erman Kunter. Et puis surtout, Cholet n'avait pas les bonnes attitudes en défense. « 41 points, ce n'était déjà

pas bon. Alors les 45 points concédés en deuxième mi-temps... », peste le coach franco-turc.

Cholet a donc craqué sur sa vertu principale, sa ligne directrice : la défense. Moins intenses, moins physiques, Stockton et les siens ont semblé en panne d'énergie quand Bourg a accéléré. Symbole de cette usure, l'habituel taulier et meilleur marqueur Chris Horton, souffrant du dos, n'a marqué qu'un seul petit point dans la tempête. Pourtant, avec un tel matelas - 22 points, on le rappelle - Cholet semblait avoir les moyens d'enrayer la chute. « Il aurait fallu faire preuve de solidarité, se reconcentrer sur nous et notre agressivité défensive. Nous n'avons pas su le faire », admet Ndoye.

Mais ni l'arrière choletais ni son entraîneur n'ont souhaité verser dans le catastrophisme à l'heure de commenter cette élimination. « Parfois il faut se prendre des claques pour mieux repartir. Ça peut vraiment nous servir pour la suite », dit le joueur. « Ce genre de match nous rappelle comment nous perdons les matchs. On apprend toujours de ce genre de scénario », reprend Kunter. Tourner la page, et se reconcentrer sur le championnat, voilà l'idée. Ça tombe bien, le prochain rendez-vous de Jeep Élite se profile dès samedi. Seul petit problème : ce sera à nou-

veau face à Bourg, moral et confiance au maximum. « Ce sont deux compétitions différentes », évacue Erman Kunter. « Même si on avait gagné ici, rien n'aurait été sûr pour samedi. » CB sait au moins ce qui l'attend. Et ce qui peut lui tomber dessus.

### La fiche

Bourg-en-Bresse, salle Equinox.  
 Arbitres : MM. Jeanneau, Lopes, Pierre.  
 Spectateurs : 1900.  
 M-T : 41-56 (23-29, 18-27, 28-14, 26-18).

**BOURG** : Wright (9 points), Sim (12), Johnson (12), Peacock (17), Zerbo (4), puis Andjusic (15), Courby (3), Randriamananjara (3), Pelos (10), Carmichael (10).  
 33/61 aux tirs (54 %), 7/23 à 3 points (30 %), 22/30 aux lancers francs (73 %), 38 rebonds (Pelos 8), 24 passes (Wright 11), 14 balles perdues, 18 fautes d'équipe.

**CHOLET** : Stockton (2 points), Ndoye (21), Jok (14), Arledge (12), Horton (14), puis Etou, Riley (20), Fofana (5), Diarra, Dimanche.  
 30/66 aux tirs (45 %), 11/23 à 3 points (48 %), 17/22 aux lancers francs (77 %), 27 rebonds (Horton et Arledge 6), 22 passes (Stockton 9), 11 balles perdues, 23 fautes d'équipe.



NOUVELLE SAISON,  
**NOUVEAU REBOND!**  
 #CBFAMILY



SOLIDARITE

# Cholet est tombé dans un trou noir à Bourg

**Coupe de France (16<sup>e</sup>). Bourg (Elite) - Cholet (Elite) : 95-88. Un 26-0 (!) encaissé en fin de troisième quart a fait exploser CB qui menait de 22 points.**

**Bourg-en-Bresse**  
De notre envoyé spécial.

Tonnerre de Bresse ! Comment Cholet a-t-il pu se faire éliminer de la Coupe de France à Bourg ? Comment, alors qu'il menait de 22 points à 16 minutes de la fin, a-t-il pu à ce point dérailler ?

La série choletaise de 5 victoires consécutives comportait un match de Coupe de France : le 32<sup>e</sup> de finale à Rouen. C'est dans cette compétition qu'elle a pris fin au terme d'un match qui, ce matin encore, à froid et après s'être remémoré son film, pose encore question.

Oui, on s'interroge légitimement sur ce trou noir traversé par une équipe choletaise alors en pleine Bourg, menant 70-48 après 25 minutes de jeu. Et qui a pris cet impensable 26-0. Après qu'Horton, Jok et Ndoye avaient idéalement lancé leur équipe sur les rails. Après que Riley faisait franchir la barre des 50 points aux visiteurs à 3 minutes de la pause quand Le Mans n'en avait inscrit que 55, sur ce même parquet il y a 12 jours, sur la totalité du match. Après que ça pétaradait de tous les côtés et qu'un dunk rageur d'Horton donnait 21 points d'avance aux maillots rouges (56-35, 18'). Après que CB avait mis à ce point son adversaire sous Bresse, l'essarrant dans les

grandes largeurs.

Après tout ça, donc, pourtant, Cholet a explosé. « **Le problème est qu'on a arrêté de défendre, appuie Erman Kunter, tentant d'expliquer ce renversement. Certains se sont-ils dit que ce match allait être facile ? Qu'on allait le gagner ? Peut-être, en tout cas certains ont été très mauvais défensivement. Déjà, en première mi-temps, on avait encaissé 41 points, c'était trop. Notre adresse cachait cette faiblesse défensive.** »

« **Prendre ça comme une leçon** »

Qui a condamné CB. Pourquoi ? Comment ? La faute, d'abord, à cette adresse qui a fui toute une équipe. Incroyable répétition de ces moments où la balle orange se refusait à stopper le massacre pour CB. Orange mécanique à Bourg-en-Bresse pour une équipe en perdition, K.O. debout. Puis, bien sûr, en raison d'un vénéneux calvaire infligé à un Cholet dans les cordes (48-70 puis 74-70).

« **On s'est fait retourner, résumait, lucidement Abdoulaye Ndoye. Dans tous les secteurs et que ce soit physiquement et mentalement. On a tenté de rester solidaires, c'était essentiel. On a subi. On doit prendre ça comme une leçon. On avait peut-être aussi besoin de ça.** »

Samedi, Cholet retrouve le championnat. La 8<sup>e</sup> journée le verra jouer à La Meilleraie. Son adversaire ? Bourg-en-Bresse...

Raphaël BONAMY.

**BOURG (ELITE) - CHOLET (ELITE) : 95-88**

(23-29, 18-27, 28-14, 26-18). Arbitres : MM. Jeanneau, Lopes et Pierre.

**BOURG** : 33 paniers réussis sur 61 paniers tentés (54%), dont 26/38 (68%) à 2 points ; 7/23 (30%) à 3 points et 22/30 (73%) aux lancers francs. Rebonds : 38 (11 offensifs, 27 défensifs, Pelos 8). Interceptions : 8. Ballons perdus : 14. Marqueurs : Wright 9, Sim 12, Johnson 12, Peacock 17, Zerbo 4 puis Courby 3, Randriamananjara 3, Pelos 10, Carmichael 10, Andjusic 15. Coach : Savo Vucevic.

**CHOLET** : 30 paniers réussis sur 66 paniers tentés (45%), dont 19/43 (44%) à 2 points ; 11/23 (48%) à 3 points et 17/22 (77%) aux lancers francs. Rebonds : 27 (7 offensifs, 20 défensifs, Arledge, Horton 6). Interceptions : 9. Ballons perdus : 11. Marqueurs : Stockton 2, Ndoye 21, Jok 14, Arledge 12, Horton 14 puis Etou 0, Riley 20, Fofana 5, Diarra 0, Dimanche 0. Coach : Erman Kunter.



Riley et les Choletais ont mené de seize points avant d'être renversés par Bourg-en-Bresse en fin de troisième quart-temps.

Quest France – Jeudi 7 novembre 2019



NOUVELLE SAISON,  
**NOUVEAU REBOND!**  
#CETAMILY



SOLIDARITE

## BASKET-BALL ► COUPE DE FRANCE

# Une auto-destruction en règle

A quinze minutes du terme, CB menait de 22 points contre Bourg et semblait lancé vers une qualification aussi logique qu'aisée mercredi soir. Et puis Cholet a encaissé 26 points d'affilée... (95-88)

On joue depuis près de 25 minutes quand Chris Horton, sur la ligne des lancers francs, donne à Cholet vingt-deux longueurs d'avance (70-48). « *A ce moment-là, avec un tel retard, beaucoup d'équipes auraient baissé les bras* », constate Savo Vucevic, l'entraîneur de Bourg. Mais la JL a réagi... bien aidée par des Choletais qui se sont littéralement liquéfiés. « *Peut-être que les joueurs se sont dit qu'ils avaient déjà gagné* », avance Erman Kunter, bien en peine d'expliquer le craquage de son équipe.

Car craquage il y a eu. Dans la foulée du lancer d'Horton, CB a encaissé 26 points de rang (70-74, 32<sup>e</sup>). Une avalanche de paniers qui a submergé des Choletais en panne de solutions. Ce naufrage n'avait pourtant rien de prévisible, car l'équipe d'Erman Kunter avait pris ce match de Coupe par le bon bout (56-41 à la mi-temps).

### Craquage en défense

Mais à y regarder de plus près, le ver était dans le fruit. L'adresse à trois points, d'abord, surréaliste (63 %) et à des années-lumière de celle de Bourg (17 %). « *On savait que ça ne pouvait pas rester à ce niveau-là, des deux côtés* », explique Erman Kunter. Et puis surtout, Cholet n'avait pas les bonnes attitudes en défense. « *41 points, ce n'était déjà pas bon* », peste le coach franco-turc.

Cholet a donc craqué sur sa vertu



Ndoye, auteur de 21 points, a été le meilleur joueur du côté de CB.

Photo PQR/Le Progrès/Catherine AULAZ

principale : la défense. Pourtant, avec un tel matelas, Cholet semblait avoir les moyens d'enrayer la chute. « *Il aurait fallu faire preuve de solidarité, se reconcentrer sur nous et notre agressivité défensive. Nous n'avons pas su le faire* », admet Ndoye. Mais ni l'arrière choletais ni son entraîneur n'ont souhaité verser dans le catastrophisme. « *Parfois il faut se prendre des claques pour mieux repartir. Ça peut vraiment nous servir pour la suite* », dit le joueur. « *Ce genre de match nous rappelle comment nous perdons les matchs. On apprend toujours de ce genre de scénario* », reprend Kunter.

Tourner la page, et se reconcentrer sur le championnat, voilà l'idée. Ça tombe bien, le prochain rendez-vous de Jeep Elite se profile dès samedi. Seul petit problème : ce sera à nouveau face à Bourg, moral et confiance au maximum.

Pierre-Yves CROIX

Le Courrier de l'Ouest - Vendredi 8 novembre 2019



NOUVELLE SAISON,  
NOUVEAU  
REBOND!  
#CBFAMILY



SOLIDARITE